

# Клиент Apple TV. Руководство Пользователя

Mobile Clients. Documentation

Exported on 10/22/2022

## Table of Contents

1 Просмотр видеоизображения в Клиенте Apple TV .....	3
2 Подключение к Серверам в Клиенте Apple TV .....	4
3 Настройка Клиента Apple TV.....	5
4 Общие сведения о Клиенте Apple TV .....	9

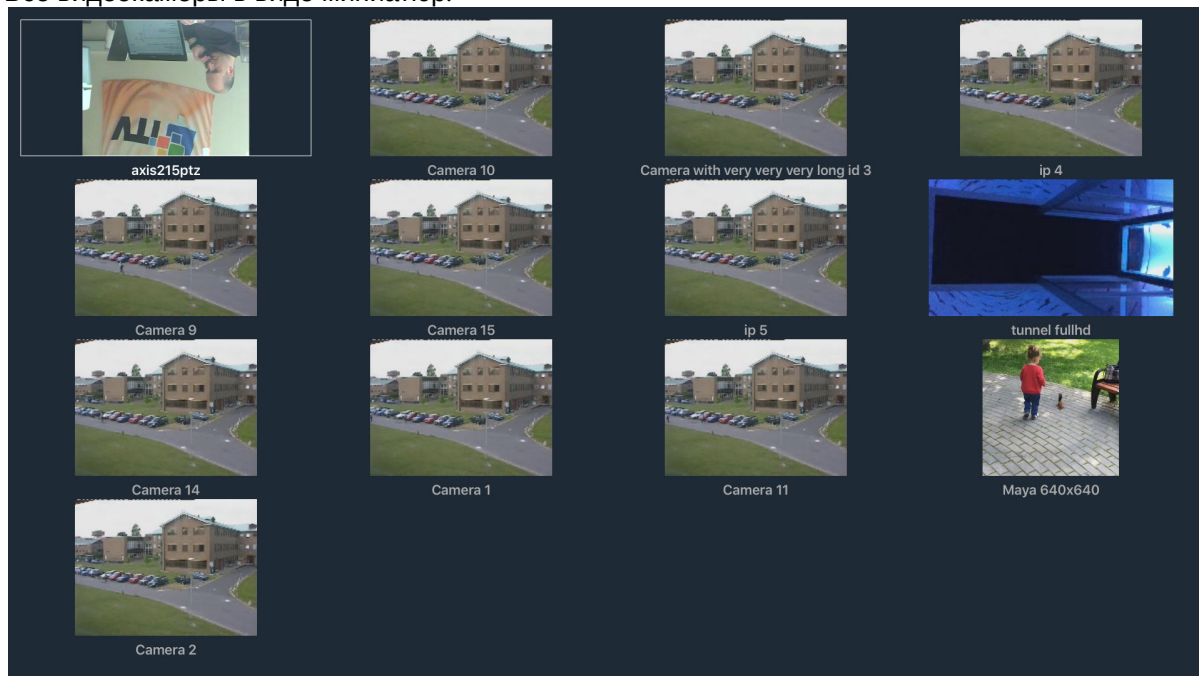
# 1 Просмотр видеоизображения в Клиенте Apple TV

Видеоизображение в Клиенте Apple TV может отображаться в двух режимах:

1. Выбранная видеокамера на весь экран.

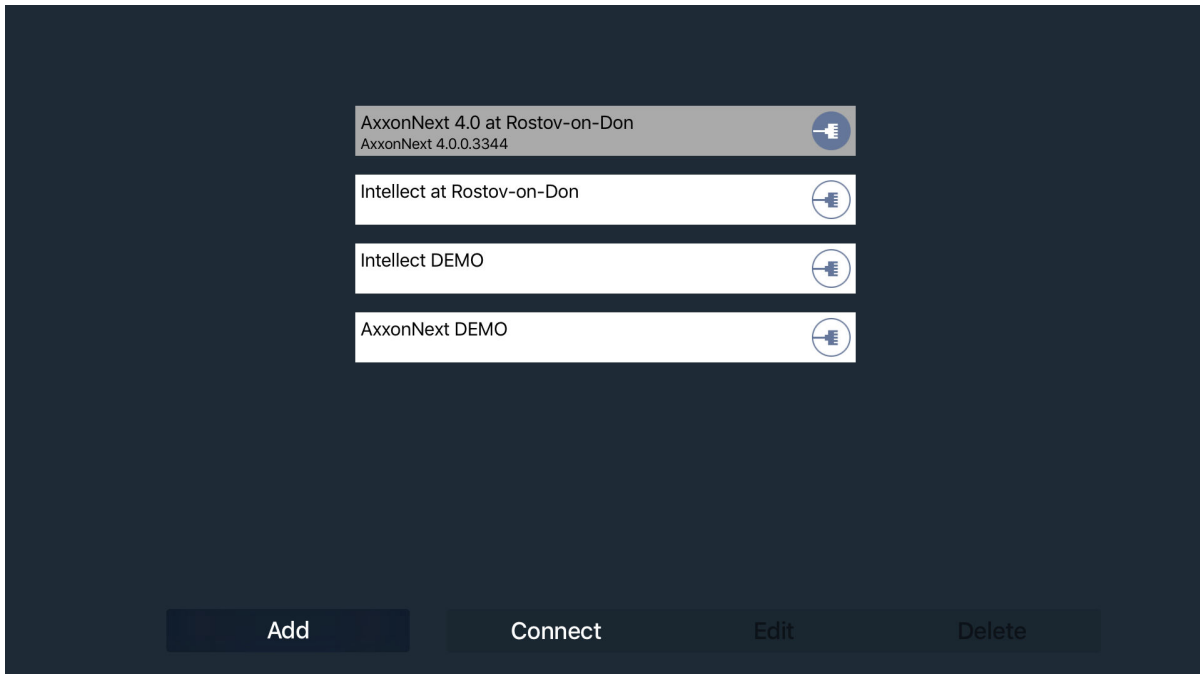


2. Все видеокамеры в виде миниатюр.



## 2 Подключение к Серверам в Клиенте Apple TV

Подключение и настройка Серверов в Клиенте Apple TV осуществляется по аналогии с Клиентом для iPhone и iPad (см. [Подключение к Серверу напрямую в мобильном Клиенте AxxonNext на iOS<sup>1</sup>](#)).

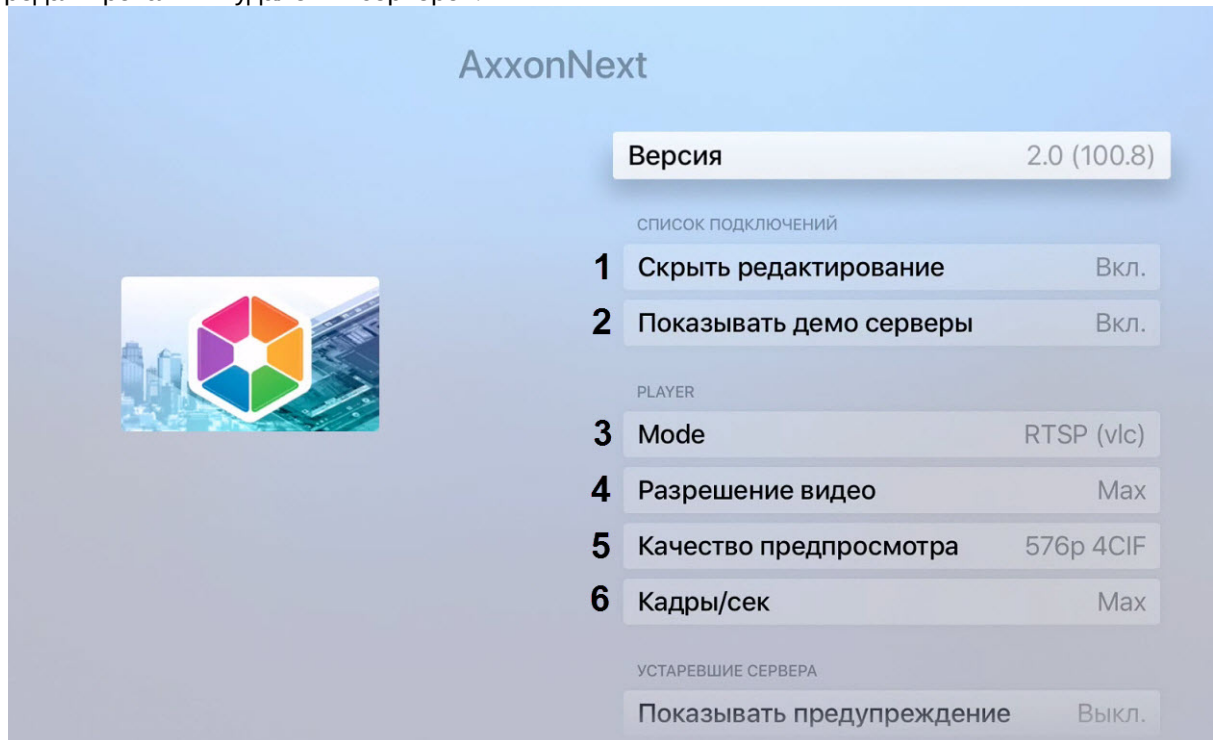


<sup>1</sup> <https://docs.itvgroup.ru/confluence/pages/viewpage.action?pageId=90734674>

### 3 Настройка Клиента Apple TV

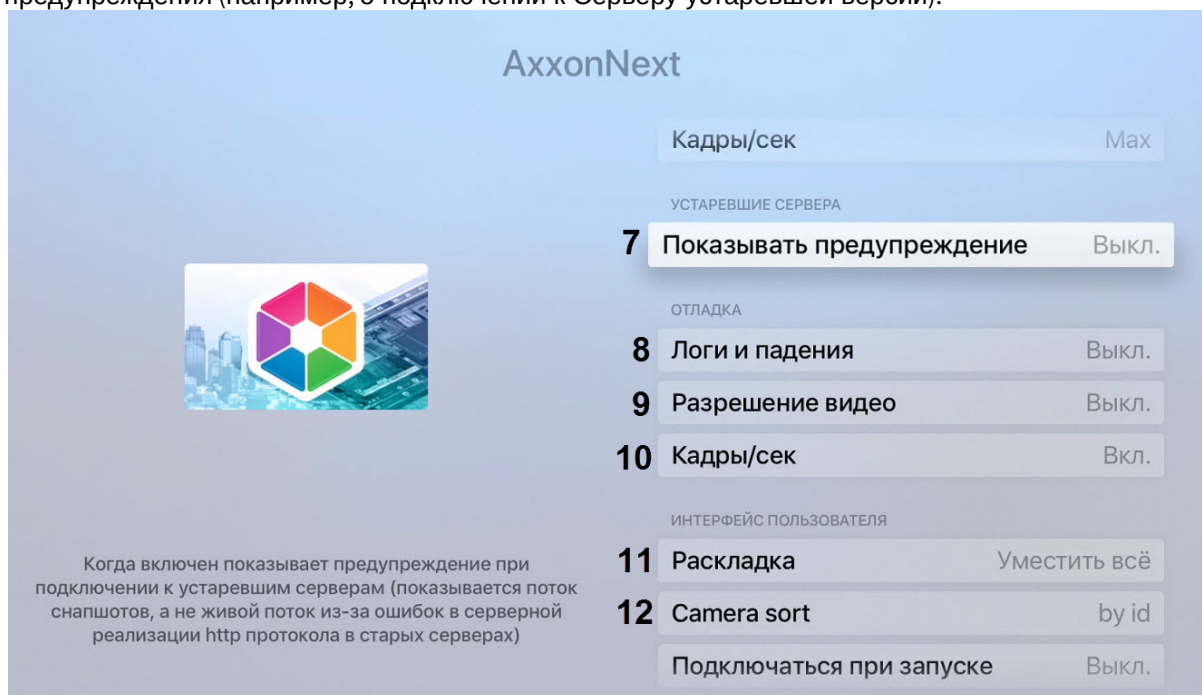
Для настройки Клиента Apple TV необходимо:

1. Активировать параметр **Скрыть редактирование** (1), если необходимо скрыть возможность редактирования и удаления серверов.



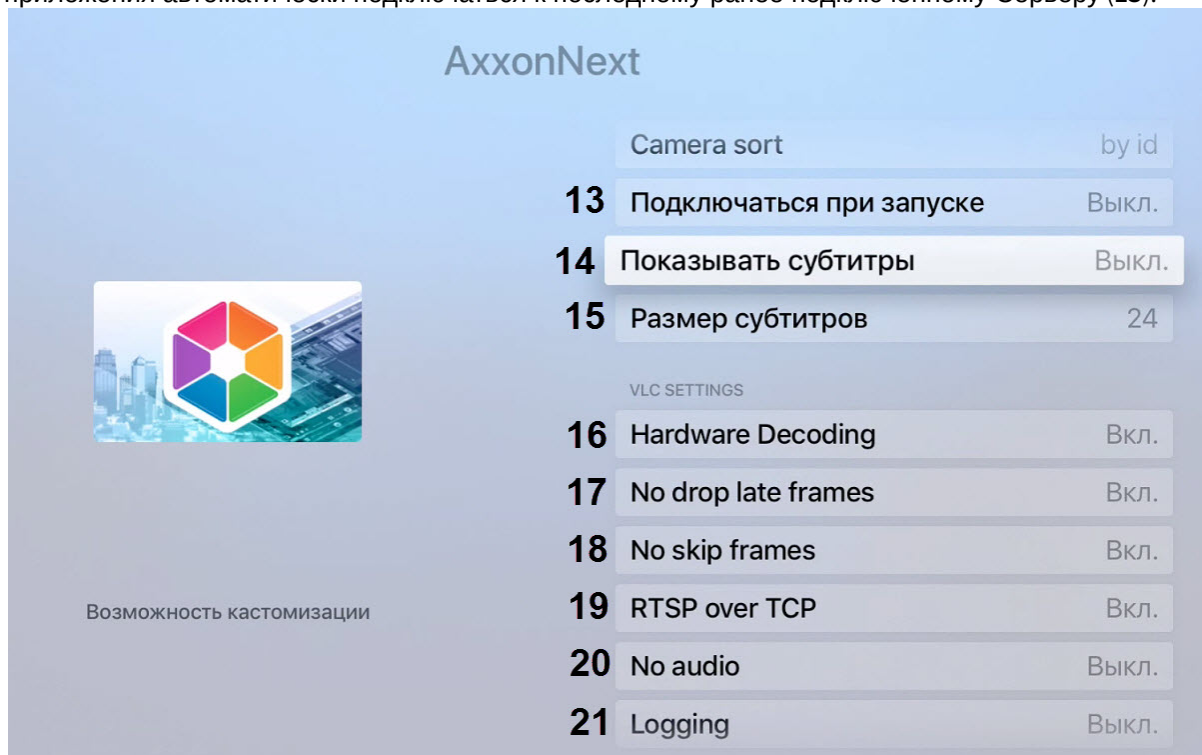
2. Отключить параметр **Показывать демо серверы** (2), если необходимо скрывать демонстрационные серверы.
3. Выбрать режим воспроизведения видео в параметре **Mode** (3):
  - MJPEG (internal);
  - RTSP (vlc);
  - MP4 (vlc).
4. Выбрать разрешение видео в параметре **Разрешение видео** (4):
  - Max;
  - 1080p HD;
  - 720p HD;
  - 576p 4CIF;
  - 288p CIF.
5. Выбрать качество предпросмотра видео в параметре **Качество предпросмотра** (5):
  - Max;
  - 576p 4CIF;
  - 288p CIF.
6. Выбрать количество кадров в секунду, с которым будет воспроизводиться видео в параметре **Кадры/сек** (6):
  - Max;
  - 12;
  - 6;
  - 3.

7. Отключить параметр **Показывать предупреждения (7)**, если необходимо скрывать предупреждения (например, о подключении к Серверу устаревшей версии).



8. В случаях непредвиденного завершения работы Клиента Apple TV формируется отчёт, который автоматически отправляется в компанию ITV для анализа. Для отключения отправки отчётов необходимо деактивировать параметр **Логи и падения (8)**.
9. По умолчанию на видеоизображении отображается его разрешение и частота кадров. Для отключения отображения данной информации необходимо деактивировать параметры **Разрешение видео (9)** и **Кадры/сек (10)**.
10. Выбрать ориентацию скролла мультикратора с помощью параметра **Раскладка (11)**:
- **Вертикальная;**
  - **Горизонтальная;**
  - **Уместить все.**
11. Выбрать необходимый способ сортировки камер в параметре **Camera sort (12)**:
- **by name** (по имени);
  - **by id** (по id);
  - **unsorted** (без сортировки).

12. Активировать параметр **Подключаться при загрузке**, если необходимо при запуске приложения автоматически подключаться к последнему ранее подключенному Серверу (13).



13. По умолчанию в Клиенте активированы субтитры. Для отключения субтитров при просмотре видеоизображения необходимо деактивировать параметр **Показывать субтитры** (14).
14. Выбрать необходимый размер выводимых субтитров в параметре **Размер субтитров** (15):
- 36;
  - 24;
  - 12.
15. По умолчанию включено аппаратное декодирование видео. Для отключения аппаратного декодирования необходимо деактивировать параметр **Hardware Decoding** (16).
16. По умолчанию включен запрет на выбрасывание запоздавших кадров. Для отключения данного запрета необходимо деактивировать параметр **No drop late frames** (17).
17. По умолчанию включен запрет на пробрасывание кадров. Для отключения данного запрета необходимо деактивировать параметр **No skip frames** (18).
18. По умолчанию включено воспроизведение потокового видео через TCP. Для отключения воспроизведения потокового видео через TCP необходимо деактивировать параметр **RTSP over TCP** (19).

**Примечание**

При деактивированном параметре **RTSP over TCP** воспроизведение потокового видео происходит через UDP.

19. Активировать параметр **No audio** (20), если необходимо воспроизводить видео без звука.

**Примечание**

Воспроизведение видео со звуком возможно только тогда, когда выбран режим воспроизведения видео **RTSP** и воспроизведение данного видео происходит с сервера AxxonNext.

20. Активировать параметр **Logging (21)**, если необходимо логировать процесс работы Клиента Apple TV.



## 4 Общие сведения о Клиенте Apple TV

Клиент Apple TV доступен бесплатно в официальном [магазине](#)<sup>2</sup> Apple.

Клиент Apple TV позволяет осуществлять подключение как к Серверу ПК *Аххон Next* (версии 3.6.4 и выше), так и к Серверу ПК *Интеллект* (версии 4.10.0 и выше).

С помощью Клиента Apple TV допускается:

1. Просматривать список камер на Сервере, доступных для данного пользователя
2. Просматривать живое видео с выбранной камеры.
3. Просматривать видео с нескольких камер одновременно в режиме миниатюр.
4. Просматривать субтитры (при подключении к web-серверу ПК *Интеллект*).

---

<sup>2</sup> <https://itunes.apple.com/ca/app/axxonnext/id578133893?mt=8>