

Ай Ти Ви Групп

Руководство по настройке и работе с модулем интеграции

«СУДОС-Ц2000»

Версия 1.0

Москва, 2012

Содержание

СОДЕРЖАНИЕ	2
1 СПИСОК ИСПОЛЬЗУЕМЫХ ТЕРМИНОВ	3
2 ВВЕДЕНИЕ	4
2.1 Назначение документа	4
2.2 Назначение подсистемы охранно-пожарной сигнализации программного комплекса «Интеллект»	4
2.3 Общие сведения о модуле интеграции ОПС «СУДОС-Ц2000»	4
3 НАСТРОЙКА МОДУЛЯ ИНТЕГРАЦИИ ОПС «СУДОС-Ц2000»	6
3.1 Порядок настройки модуля интеграции ОПС «СУДОС-Ц2000»	6
3.2 Настройка подключения устройств ОПС «СУДОС-Ц2000»	6
3.3 Создание объекта «Охранная зона»	7
3.4 Настройка охранного шлейфа ОПС «СУДОС-Ц2000»	7
4 РАБОТА С МОДУЛЕМ ИНТЕГРАЦИИ ОПС «СУДОС-Ц2000»	10
4.1 Общие сведения о работе с модулем ОПС «СУДОС-Ц2000»	10
4.2 Управление охранным шлейфом ОПС «СУДОС-Ц2000»	10

1 Список используемых терминов

Интегрированная система *ОПС СУДОС-Ц2000* – гетерогенная охранно-пожарная сигнализация, предназначена для контроля состояния объекта охранными шлейфами с установленными в них пожарными и охранными датчиками, а также управления на объекте звуковым и световым оповещателями, а также отображения событий на отображаемом объекте, при синхронизации прибора УСО с ПК. Система позволяет осуществлять постановку и снятие объекта с охраны и имеет собственный контур безопасности.

Сервер *Интеллект* – компьютер с установленной конфигурацией **Сервер** программного комплекса *Интеллект*.

2 Введение

2.1 Назначение документа

Документ *Руководство по настройке и работе с модулем интеграции ОПС СУДОС-Ц2000* является справочно-информационным пособием и предназначен для операторов модуля ОПС СУДОС-Ц2000. Данный модуль работает в составе подсистемы охранно-пожарной сигнализации, реализованной на базе программного комплекса *Интеллект*.

В данном Руководстве представлены следующие материалы:

1. общие сведения о модуле интеграции ОПС СУДОС-Ц2000;
2. настройка модуля интеграции ОПС СУДОС-Ц2000;
3. работа с модулем интеграции ОПС СУДОС-Ц2000.

2.2 Назначение подсистемы охранно-пожарной сигнализации программного комплекса «Интеллект»

Подсистема охранно-пожарной сигнализации (ОПС) программного комплекса *Интеллект* выполняет следующие функции:

1. обработка информации, поступающей от охранных панелей, тревожных датчиков, сенсоров и прочих средств извещения;
2. управление исполнительными устройствами – средствами звукового и светового оповещения, блокировки и отпирания ворот и пр.

Подсистема ОПС состоит из программной и аппаратной частей. В случае построения крупной подсистемы ОПС роль ее аппаратной части играет система ОПС другого производителя, интегрированная в программном комплексе *Интеллект*. Программная часть подсистемы ОПС состоит из модулей интеграции, которые обеспечивают настройку взаимодействия программного комплекса *Интеллект* и аппаратной части.

2.3 Общие сведения о модуле интеграции ОПС «СУДОС-Ц2000»

Модуль интеграции ОПС СУДОС-Ц2000 работает в составе подсистемы ОПС, реализованной на базе программного комплекса *Интеллект*, и предназначен для управления системой ОПС СУДОС-Ц2000.

Примечание. Подробные сведения о системе ОПС СУДОС-Ц2000 приведены в официальной справочной документации.

1. конфигурирование системы ОПС СУДОС-Ц2000 ;
2. обеспечение взаимодействия ОПС СУДОС-Ц2000 с программным комплексом *Интеллект* (мониторинг, управление).

Примечание. Подробные сведения о системе ОПС СУДОС-Ц2000 приведены в официальной справочной документации по данной системе.

Перед настройкой модуля интеграции ОПС СУДОС-Ц2000 необходимо выполнить следующие действия:

1. Установить аппаратные средства *ОПС СУДОС-Ц2000* на охраняемый объект;
2. подключить *ОПС СУДОС-Ц2000* к Серверу.

3 Настройка модуля интеграции ОПС «СУДОС-Ц2000»

3.1 Порядок настройки модуля интеграции ОПС «СУДОС-Ц2000»

Настройка модуля интеграции *ОПС СУДОС-Ц2000* в программном комплексе *Интеллект* производится в следующей последовательности:

1. Настройка подключения устройств *ОПС СУДОС-Ц2000*;
2. Создание объектов **Охранная зона**;
3. Настройка охранных шлейфов *ОПС СУДОС-Ц2000*.

3.2 Настройка подключения устройств ОПС «СУДОС-Ц2000»

В программном комплексе *Интеллект* настройка подключения устройств *ОПС СУДОС-Ц2000* осуществляется на панели настроек объекта **СУДОС – С2000 (УСО)**. Данный объект создается на базе объекта **Компьютер** на вкладке **Оборудование** диалогового окна **Настройка системы** (Рис. 3.2—1).

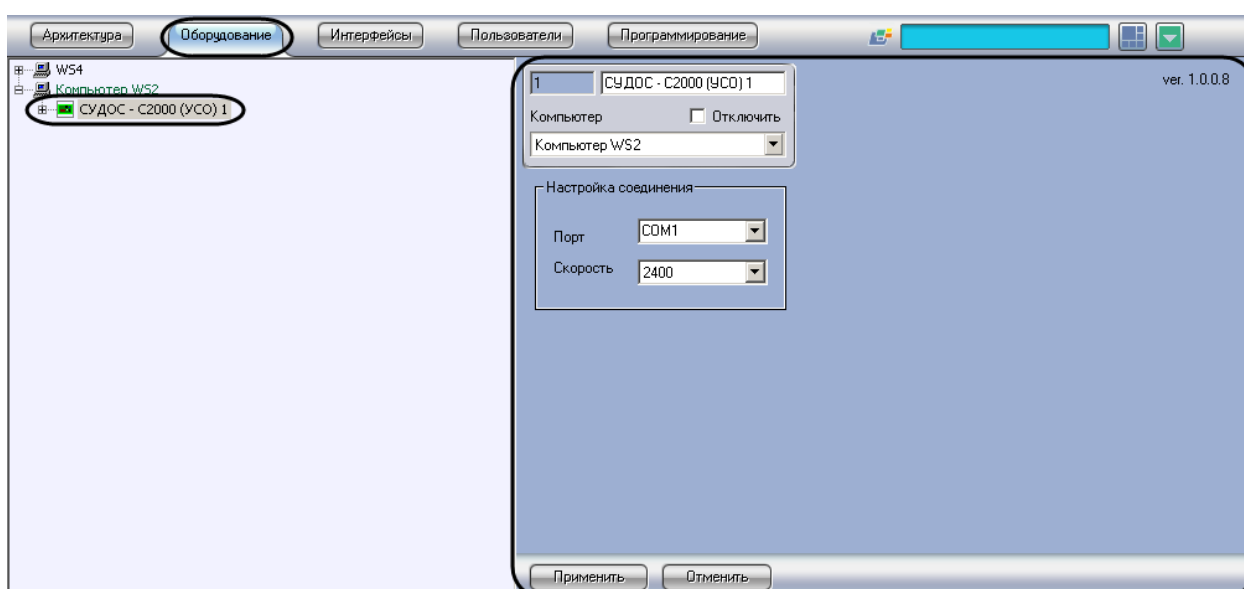


Рис. 3.2—1 Объект СУДОС – С2000 (УСО)

Настройка подключения устройств *ОПС СУДОС-Ц2000* проходит следующим образом:

1. Перейти на панель настроек объекта **СУДОС – С2000 (УСО)** (Рис. 3.2—2).

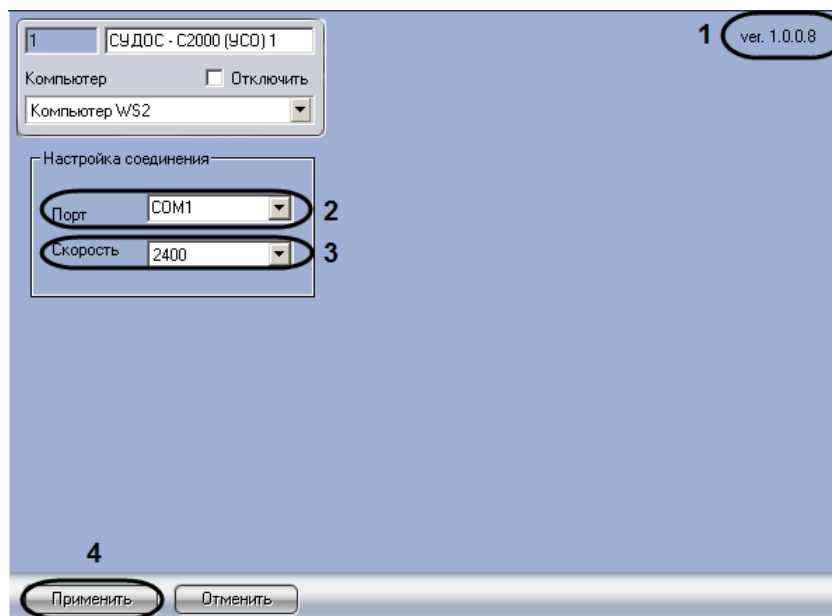


Рис. 3.2—2 Панель настроек объекта ОПС Дозор

Примечание. В поле *ver.* отображается версия модуля интеграции ОПС СУДОС-Ц2000 (см. Рис. 3.2—2, 1).

2. Из раскрывающегося списка **Порт** выбрать номер СОМ-порта подключения устройств *ОПС СУДОС-Ц2000* к Серверу (см. Рис. 3.2—2, 2).
3. Из раскрывающегося списка **Скорость** выбрать скорость передачи данных по СОМ-порту (см. Рис. 3.2—2, 3).
4. Нажать кнопку **Применить** для сохранения изменений (см. Рис. 3.2—2, 4).

Настройка подключения устройств *ОПС СУДОС-Ц2000* завершена.

3.3 Создание объекта «Охранная зона»

Объект **Охранная зона** представляет в системе конкретную зону (прибор) УСО. Фактически это часть *ОПС СУДОС Ц2000*, включающая охранные шлейфы.

Объект **Охранная зона** создается на базе объекта **СУДОС –С2000 (УСО)** на вкладке **Оборудование** диалогового окна **Настройка системы** (Рис. 3.3—1).

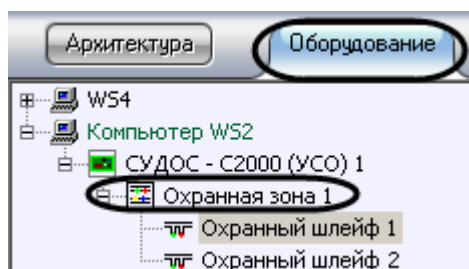


Рис. 3.3—1 Создание объекта Охранная зона

3.4 Настройка охранного шлейфа ОПС «СУДОС-Ц2000»

К прибору УСО может подключаться до двух охранных шлейфов, количество датчиков (охранных и пожарных) зависит от их типа.

В программном комплексе *Интеллект* настройка охранного шлейфа *ОПС СУДОС-Ц2000* осуществляется на панели настроек объекта **Охранный шлейф**. Данный объект создается на базе объекта **Охранная зона** на вкладке **Оборудование** диалогового окна **Настройка системы** (Рис. 3.4—1).

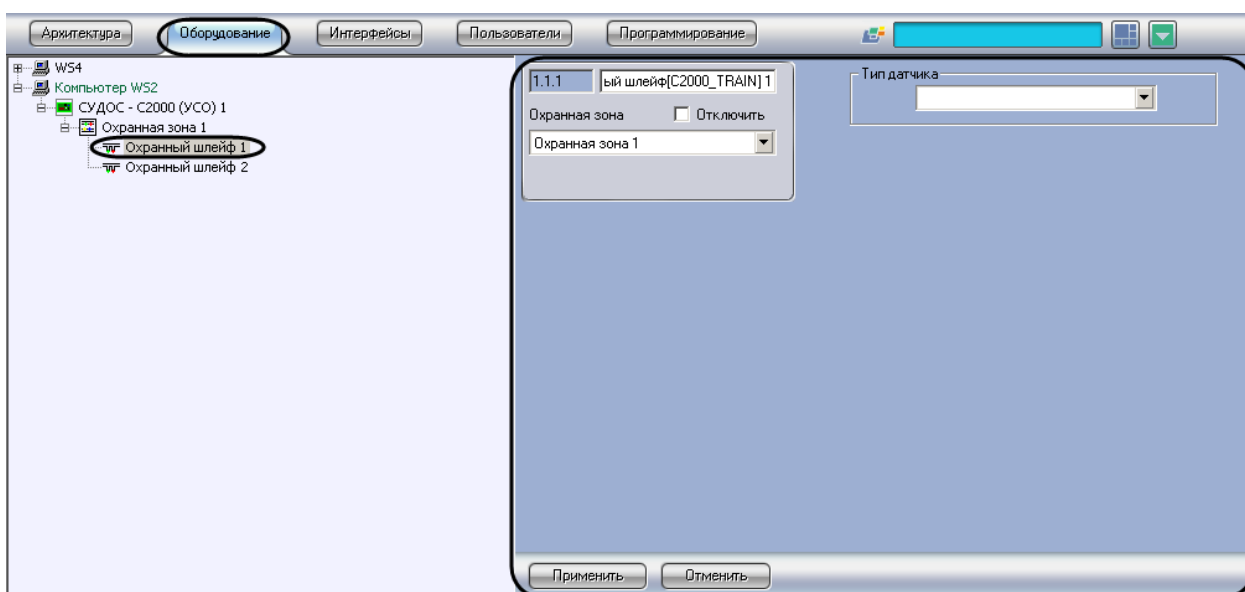


Рис. 3.4—1 Объект Охранный шлейф

Для настройки охранного шлейфа *ОПС СУДОС-Ц2000* необходимо выполнить следующие действия:

1. Перейти на панель настроек объекта **Охранный шлейф** (Рис. 3.4—2).

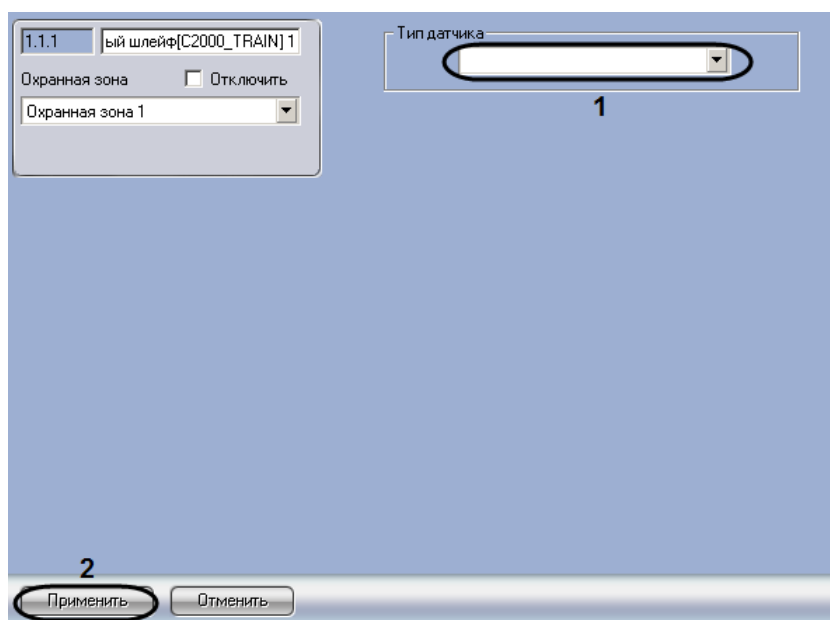


Рис. 3.4—2 Настройка Охранного шлейфа

2. Из раскрывающегося списка **Тип датчика** выбрать тип подключенного шлейфа (см. Рис. 3.4—2, 1).

Примечание. Данная настройка влияет на способ отображения объекта **Охранный шлейф** на интерактивной карте.

3. Нажать на кнопку **Применить** (см. Рис. 3.4—2, 2).

Настройка охранного шлейфа *ОПС СУДОС-Ц2000* завершена.

4 Работа с модулем интеграции ОПС «СУДОС-Ц2000»

4.1 Общие сведения о работе с модулем ОПС «СУДОС-Ц2000»

Для работы с модулем интеграции *ОПС СУДОС-Ц2000* используются следующие интерфейсные объекты:

1. **Карта;**
2. **Протокол событий.**

Сведения по настройке данных интерфейсных объектов приведены в документе *Программный комплекс Интеллект: Руководство Администратора*.

Работа с интерфейсными объектами подробно описана в документе *Программный комплекс Интеллект: Руководство Оператора*.

4.2 Управление охранным шлейфом ОПС «СУДОС-Ц2000»

Управление охранным шлейфом *ОПС СУДОС-Ц2000* осуществляется в интерактивном окне **Карта** с использованием функционального меню объекта **Охранный шлейф** (Таб. 4.2—1, Рис. 4.2—1).

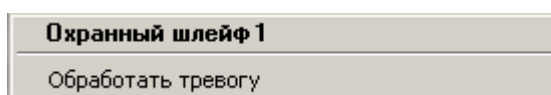


Рис. 4.2—1 Функциональное меню объекта **Охранный шлейф**

Примечание. Для вызова функционального меню объекта необходимо щелкнуть по значку объекта правой кнопкой мыши.

Таб. 4.2—1 Описание команд функционального меню объекта **Охранный шлейф**

Команда функционального меню	Выполняемая функция
Обработать тревогу	Перевод шлейфа из тревожного состояния в нормальное