

Ай Ти Ви групп

Руководство по настройке и работе с модулем интеграции

«Satel»

Версия 1.1

## Содержание

<b>СОДЕРЖАНИЕ</b> .....	<b>2</b>
<b>1 СПИСОК ИСПОЛЬЗУЕМЫХ ТЕРМИНОВ</b> .....	<b>3</b>
<b>2 ВВЕДЕНИЕ</b> .....	<b>4</b>
2.1 Назначение документа .....	4
2.2 Назначение подсистемы охранно-пожарной сигнализации программного комплекса «Интеллект» .....	4
2.3 Общие сведения о модуле интеграции ОПС «Satel» .....	4
<b>3 НАСТРОЙКА МОДУЛЯ ИНТЕГРАЦИИ ОПС «SATEL»</b> .....	<b>5</b>
3.1 Порядок настройки модуля интеграции ОПС «Satel» .....	5
3.2 Настройка подключения устройств ОПС «Satel» .....	5
3.3 Настройка устройств ОПС «Satel» .....	6
<b>4 РАБОТА С МОДУЛЕМ ИНТЕГРАЦИИ ОПС «SATEL»</b> .....	<b>7</b>
4.1 Общие сведения о работе с модулем интеграции ОПС «Satel» .....	7
4.2 Управление ОПС «Satel» .....	7
4.3 Управление зоной ОПС «Satel» .....	7
4.4 Управление реле ОПС «Satel» .....	7
4.5 Управление разделом ОПС «Satel» .....	8

## **1 Список используемых терминов**

Сервер – компьютер с установленной конфигурацией **Сервер** программного комплекса *Интеллект*.

Манипулятор LCD – манипулятор с текстовым дисплеем LCD (2x16 знаков);

Централь – устройство, предназначенное для управления работой систем тревожной сигнализации, осуществляющих надзор за комплексной безопасностью средних и крупных объектов.

## 2 Введение

### 2.1 Назначение документа

Документ *Руководство по настройке и работе с модулем интеграции ОПС Satel* является справочно-информационным пособием и предназначен для операторов модуля *ОПС Satel*. Данный модуль работает в составе подсистемы охранно-пожарной сигнализации, реализованной на базе программного комплекса *Интеллект*.

В данном Руководстве представлены следующие материалы:

1. общие сведения о модуле интеграции *ОПС Satel*;
2. настройка модуля интеграции *ОПС Satel*;
3. работа с модулем интеграции *ОПС Satel*.

### 2.2 Назначение подсистемы охранно–пожарной сигнализации программного комплекса «Интеллект»

Подсистема охранно-пожарной сигнализации (*ОПС*) программного комплекса *Интеллект* выполняет следующие функции:

1. обработка информации, поступающей от охранных панелей, тревожных датчиков, сенсоров и прочих средств извещения;
2. управление исполнительными устройствами – средствами звукового и светового оповещения, блокировки и отпираания ворот и пр.

Подсистема *ОПС* состоит из программной и аппаратной частей. В случае построения крупной подсистемы *ОПС* роль ее аппаратной части играет подсистема *ОПС* другого производителя, интегрированная в программном комплексе *Интеллект*. Программная часть подсистемы *ОПС* состоит из модулей интеграции, которые обеспечивают настройку взаимодействия программного комплекса *Интеллект* и аппаратной части.

### 2.3 Общие сведения о модуле интеграции ОПС «Satel»

Модуль интеграции *ОПС Satel* работает в составе подсистемы *ОПС*, реализованной на базе программного комплекса *Интеллект*, и предназначен для управления системой *ОПС Satel*.

*Примечание. Подробные сведения о системе ОПС Satel приведены в официальной справочной документации (производитель Satel).*

Перед настройкой модуля интеграции *ОПС Satel* необходимо выполнить следующие действия:

1. Установить аппаратные средства *ОПС Satel* на охраняемый объект.
2. Подключить *ОПС Satel* к Серверу.

*Для подключения прибора к компьютеру используется интерфейс RS232. При подключении следует убедиться в наличии соответствующих драйверов на Сервере.*

### 3 Настройка модуля интеграции ОПС «Satel»

#### 3.1 Порядок настройки модуля интеграции ОПС «Satel»

Настройка модуля интеграции *ОПС Satel* в программном комплексе *Интеллект* производится в следующей последовательности:

1. Настроить подключения *ОПС Satel*.
2. Настройка устройств *ОПС Satel*.

#### 3.2 Настройка подключения устройств ОПС «Satel»

В программном комплексе *Интеллект* настройка подключения устройств *ОПС Satel* осуществляется на панели настроек объекта **ОПС Satel**. Данный объект создается на базе объекта **Компьютер** на вкладке **Оборудование** диалогового окна **Настройка системы** (Рис. 3.2—1).

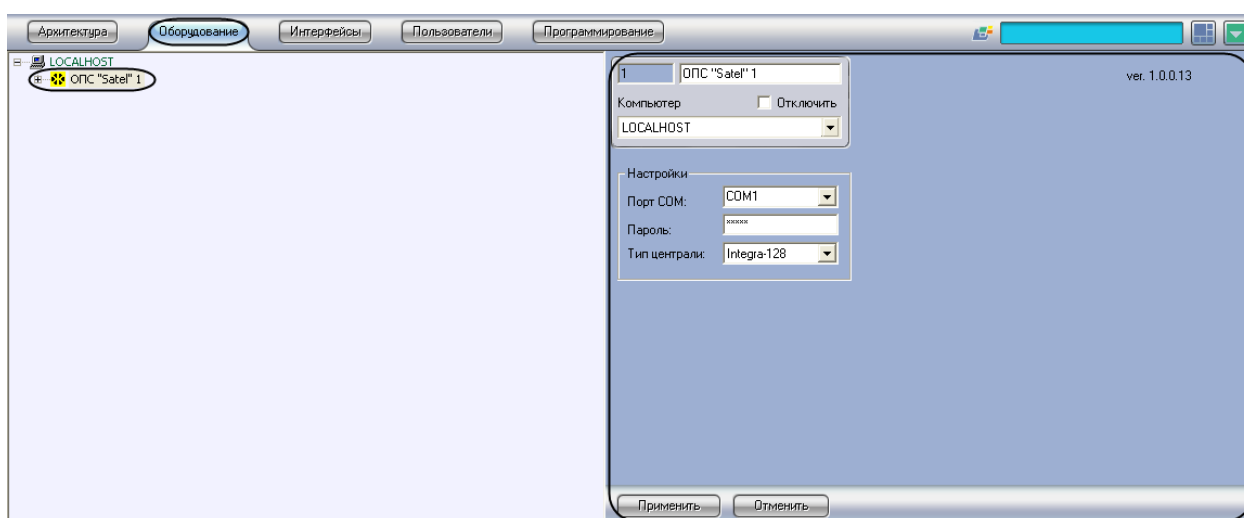


Рис. 3.2—1. Объект ОПС Satel

Для настройки подключения устройств *ОПС Satel* необходимо:

1. Перейти на панель настроек объекта **ОПС Satel** (Рис. 3.2—2).

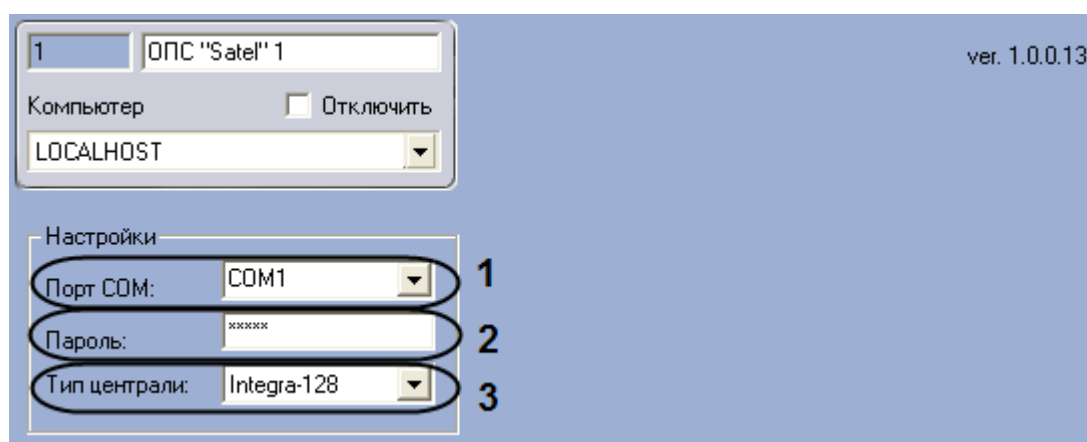


Рис. 3.2—2. Настройка подключения ОПС Satel

2. Выбрать COM-порт, к которому подключен пульт-концентратор Satel, из раскрывающегося списка **Порт COM**(см. Рис. 3.2—2, 1).

3. Ввести пароль для связи *ПК Интеллект* с Манипулятором LCD в поле **Пароль** (см. Рис. 3.2—2, 2).
4. Выбрать тип подключенного пульта-концентратора (централи) из раскрывающегося списка **Тип централи** (см. Рис. 3.2—2, 3).
5. На базе объекта **ОПС Satel** создать объект **Объект ОПС Satel**.
6. Нажать на кнопку **Применить**.

Настройка подключения устройств *ОПС Satel* завершена.

### 3.3 Настройка устройств ОПС «Satel»

Для настройки устройств *ОПС Satel* на базе объекта **ОПС Satel** необходимо создать следующие объекты, соответствующие конфигурации *ОПС Satel*:

1. Создать объект **Объект ОПС Satel** (Рис. 3.3—1, 1).
2. На базе объекта **Объект ОПС Satel** создать объект **Раздел ОПС Satel** (Рис. 3.3—1, 2).
3. На базе объекта **Раздел ОПС Satel** объект **Зона ОПС Satel** (Рис. 3.3—1, 3).
4. На базе объекта **ОПС Satel** создать объект **Реле ОПС Satel** (Рис. 3.3—1, 4)

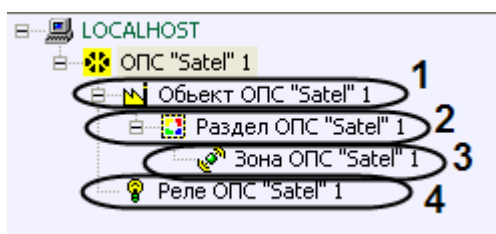


Рис. 3.3—1. Объекты, создаваемые на базе объекта *ОПС Satel*

После создания вышеописанных объектов модуль интеграции *ОПС Satel* обеспечивает приём и регистрацию сообщений от объектов **Реле ОПС Satel**, **Раздел ОПС Satel**, **Зона ОПС Satel**.

Настройка устройств *ОПС Satel* завершена.

## 4 Работа с модулем интеграции ОПС «Satel»

### 4.1 Общие сведения о работе с модулем интеграции ОПС «Satel»

Для работы с модулем интеграции *ОПС Satel* используются следующие интерфейсные объекты:

1. **Карта;**
2. **Протокол событий.**

Сведения по настройке интерфейсных объектов **Карта** и **Протокол событий** приведены в документе *ПК Интеллект. Руководство Администратора*.

Работа с данными интерфейсными объектами подробно описана в документе *ПК Интеллект. Руководство Оператора*.

### 4.2 Управление ОПС «Satel»

Управление прибором *ОПС Satel* осуществляется в интерактивном окне **Карта** с использованием функционального меню объекта **ОПС Satel** (Рис. 4.2—1). При выборе в функциональном меню команды **Получить все аварии** будут получены все аварии в *ОПС Satel*.

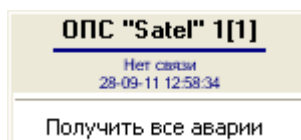


Рис. 4.2—1. Функциональное меню объекта ОПС Satel

### 4.3 Управление зоной ОПС «Satel»

Управление зоной *ОПС Satel* осуществляется в интерактивном окне **Карта** с использованием функционального меню объекта **Зона ОПС Satel** (Рис. 4.3—1)(Таб. 4.3-1).

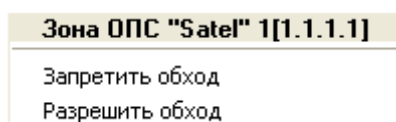


Рис. 4.3—1. Функциональное меню объекта Зона ОПС Satel

Таб. 4.3-1. Описание команд функционального меню объекта Зона ОПС Satel

Команда функционального меню	Выполняемая функция
Запретить обход	Запрещается обход зоны
Разрешить обход	Разрешается обход зоны

### 4.4 Управление реле ОПС «Satel»

Управление реле *ОПС Satel* осуществляется в интерактивном окне **Карта** с использованием функционального меню объекта **Реле ОПС Satel** (Рис. 4.4—1)( Таб. 4.4-1).

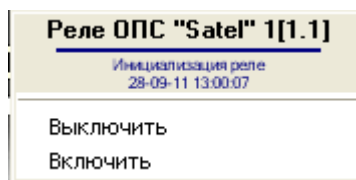


Рис. 4.4—1. Функциональное меню объекта Реле ОПС Satel

Таб. 4.4-1. Описание команд функционального меню объекта Реле ОПС Satel

Команда функционального меню	Выполняемая функция
Выключить	Реле переводится в состояние «Выключено»
Включить	Реле переводится в состояние «Включено»

## 4.5 Управление разделом ОПС «Satel»

Управление разделом *ОПС Satel* осуществляется в интерактивном окне **Карта** с использованием функционального меню объекта **Раздел ОПС Satel** (Рис. 4.5—1)(Таб. 4.5-1).

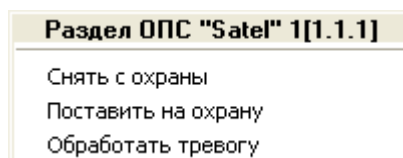


Рис. 4.5—1. Функциональное меню объекта Раздел ОПС Satel

Таб. 4.5-1. Описание команд функционального меню объекта Раздел ОПС Satel

Команда функционального меню	Выполняемая функция
Снять с охраны	Раздел ставится под охрану
Поставить на охрану	Раздел снимается с охраны
Обработать тревогу	Обрабатывается сигнал тревоги