

Ай Ти Ви Групп

Руководство по настройке и работе с модулем интеграции
«Магистратор»

Версия 1.1

Москва, 2009



Содержание

СОДЕРЖАНИЕ	2
1 СПИСОК ИСПОЛЬЗУЕМЫХ ТЕРМИНОВ	3
2 ВВЕДЕНИЕ	4
2.1 Назначение документа	4
2.2 Назначение подсистемы охранно-пожарной сигнализации ПК «Интеллект»	4
2.3 Общие сведения о модуле интеграции «Магистратор»	4
3 НАСТРОЙКА МОДУЛЯ ИНТЕГРАЦИИ «МАГИСТРАТОР»	6
3.1 Порядок настройки модуля интеграции «Магистратор»	6
3.2 Настройка взаимодействия ПК «Интеллект» с ОПС «Магистратор»	6
3.3 Настройка приборов «Гранд МАГИСТР»	8
3.4 Настройка шлейфов сигнализации «Гранд МАГИСТР»	9
3.5 Настройка реле «Гранд МАГИСТР»	11
3.6 Настройка объединения шлейфов сигнализации «Гранд МАГИСТР» в разделы	12
3.7 Настройка приборов «Гранд МАГИСТР ПУ»	14
4 РАБОТА С МОДУЛЕМ ИНТЕГРАЦИИ «МАГИСТРАТОР»	16
4.1 Общие сведения о работе с модулем интеграции «Магистратор»	16
4.2 Управление ППКОП «Гранд МАГИСТР»	16
4.3 Управление шлейфом «Гранд МАГИСТР»	16
4.4 Управление разделом «Гранд МАГИСТР»	16
4.5 Управление ППКУП «Гранд МАГИСТР ПУ»	17

1 Список используемых терминов

Touch канал *ОПС Магистратор* – канал управления шлейфами сигнализации с использованием ключей Touch Memory. Также хранит сведения о зарегистрированных в *ОПС Магистратор* ключах Touch Memory.

Адресное устройство – устройство, имеющее адрес для коммуникации с управляющим прибором (например, с прибором *Гранд МАГИСТР*). Адресным устройством может быть пожарный извещатель (автоматический или ручной), адаптер или исполнительное устройство.

Инициализация – процесс присвоения адресов адресным устройствам.

Ключ Touch Memory доступа – ключ Touch Memory, предназначенный для доступа на охраняемую территорию.

Ключ Touch Memory охраны и доступа – ключ Touch Memory, предназначенный для доступа на охраняемую территорию, а также для снятия и постановки на охрану шлейфов сигнализации.

Охранный шлейф сигнализации – шлейф сигнализации, в который включаются охранные извещатели (магнито-контактные, ударно-контактные), либо выходные цепи извещателей объемного действия, приемно-контрольных приборов.

Пожарный шлейф сигнализации – шлейф сигнализации, в который включаются пожарные извещатели (дымовые, тепловые максимально-дифференциальные, тепловые максимальные, тепловые пожарные, комбинированные, с релейным выходом).

Порт доступа – устройство, включаемое в охранный шлейф сигнализации, которое осуществляет индикацию состояния данного шлейфа, а также коммутацию реле электрозамка для доступа на охраняемый объект.

Прибор *Гранд МАГИСТР* – прибор приемно-контрольный охранно-пожарный (ППКОП) *Гранд МАГИСТР*, предназначенный для контроля охранных и пожарных шлейфов сигнализации, выдачи тревожных извещений и управления выносными оповещателями. Цепи всех оповещателей контролируются на обрыв и короткое замыкание.

Прибор *Гранд МАГИСТР ПУ* – прибор приемно-контрольный и управления пожарный *Гранд МАГИСТР ПУ*, предназначенный для выдачи оповещений о пожаре и управления установками газового, порошкового и аэрозольного пожаротушения.

Прибор *Магистратор* – прибор приемно-контрольный и управления охранно-пожарный (ППКУОП), предназначенный для мониторинга и управления приборами *Гранд МАГИСТР* и *Гранд МАГИСТР ПУ*.

2 Введение

2.1 Назначение документа

Документ *Руководство по настройке и работе с модулем интеграции Магистратор* является справочно-информационным пособием и предназначен для специалистов по настройке и операторов модуля *Магистратор*. Данный модуль входит в состав подсистемы охранно-пожарной сигнализации, реализованной на основе программного комплекса *Интеллект*.

В данном Руководстве представлены следующие материалы:

1. общие сведения о модуле интеграции *Магистратор*;
2. настройка модуля интеграции *Магистратор*;
3. работа с модулем интеграции *Магистратор*.

2.2 Назначение подсистемы охранно-пожарной сигнализации ПК «Интеллект»

Подсистема охранно-пожарной сигнализации (ОПС) ПК *Интеллект* выполняет следующие функции:

1. обработка информации, поступающей от охранных панелей, тревожных датчиков, сенсоров и прочих средств извещения;
2. управление исполнительными устройствами – средствами звукового и светового оповещения и пр.

Подсистема ОПС состоит из программной и аппаратной частей. В случае построения крупной подсистемы ОПС роль ее аппаратной части играет система ОПС другого производителя, интегрированная в ПК *Интеллект*. Программная часть подсистемы ОПС состоит из модулей интеграции, которые обеспечивают настройку взаимодействия ПК *Интеллект* и аппаратной части.

Примечание. Модуль интеграции Магистратор также обеспечивает конфигурирование аппаратной части.

2.3 Общие сведения о модуле интеграции «Магистратор»

Модуль интеграции *Магистратор* является компонентом подсистемы ОПС, реализованной на базе ПК *Интеллект*, и предназначен для выполнения следующих функций:

1. конфигурирование системы *ОПС Магистратор* (производитель ООО «Магистраль»);
2. обеспечение взаимодействия *ОПС Магистратор* с ПК *Интеллект* (мониторинг, управление).

Примечание. Подробные сведения о системе ОПС Магистратор приведены в официальной справочной документации по данной системе.

В ПК *Интеллект* интегрированы следующие устройства *ОПС Магистратор*:

1. прибор приемно-контрольный и управления охранно-пожарный *Магистратор*;
2. прибор приемно-контрольный охранно-пожарный *Гранд МАГИСТР*;
3. прибор приемно-контрольный и управления пожарный *Гранд МАГИСТР ПУ*.

Примечание. Приборы Гранд МАГИСТР и Гранд МАГИСТР ПУ подключаются и взаимодействуют с Сервером Интеллект через прибор Магистратор.

Перед настройкой модуля интеграции *Магистратор* необходимо выполнить следующие действия:

1. Установить аппаратные средства *ОПС Магистратор* на охраняемый объект;
2. Инициализировать адресные устройства *ОПС Магистратор* (см. справочную документацию по системе *ОПС Магистратор*).

3 Настройка модуля интеграции «Магистратор»

3.1 Порядок настройки модуля интеграции «Магистратор»

Настройка модуля интеграции *Магистратор* производится в следующей последовательности:

1. Настроить взаимодействие ПК *Интеллект* с *ОПС Магистратор*;
2. Настроить приборы *Гранд МАГИСТР*;
3. Настроить шлейфы сигнализации, подключенные к приборам *Гранд МАГИСТР*;
4. Настроить реле, подключенные к приборам *Гранд МАГИСТР*;
5. Настроить объединение шлейфов сигнализации в разделы;
6. Настроить приборы *Гранд МАГИСТР ПУ*.

3.2 Настройка взаимодействия ПК «Интеллект» с ОПС «Магистратор»

Настройка взаимодействия ПК *Интеллект* с *ОПС Магистратор* производится на панели настройки объекта ППКУОП «Магистратор». Данный объект создается на базе объекта **Компьютер** на вкладке **Оборудование** диалогового окна **Настройка системы** (Рис. 3.2-1)

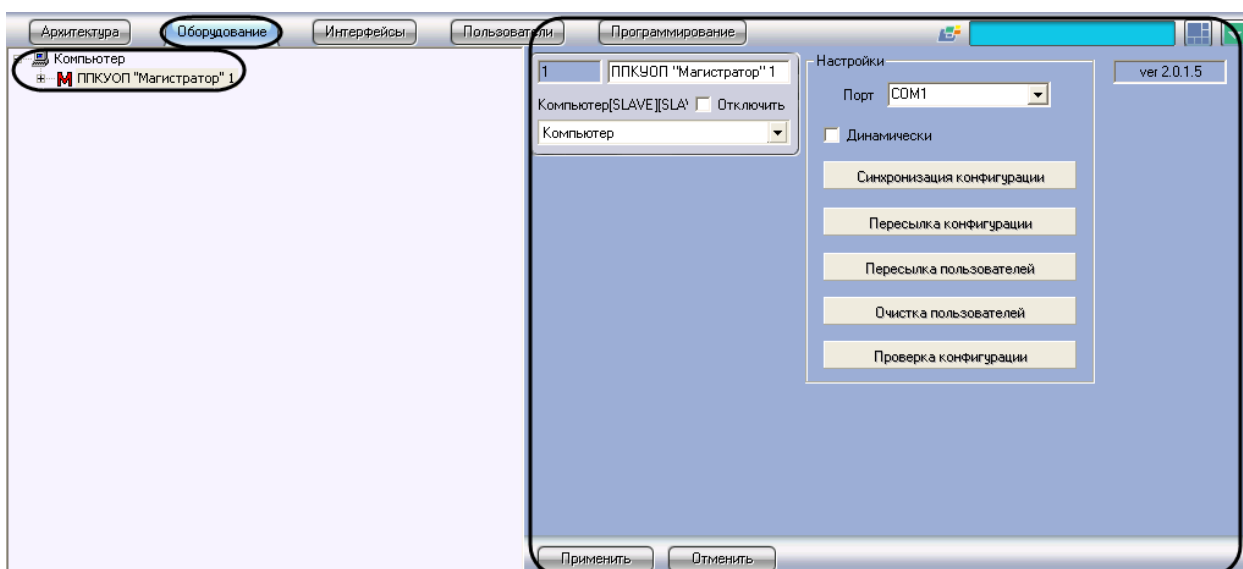


Рис. 3.2-1 Объект ППКУОП «Магистратор»

Настройка взаимодействия ПК *Интеллект* с *ОПС Магистратор* производится следующим образом:

1. Перейти на панель настройки объекта ППКУОП «Магистратор» (Рис. 3.2-2).

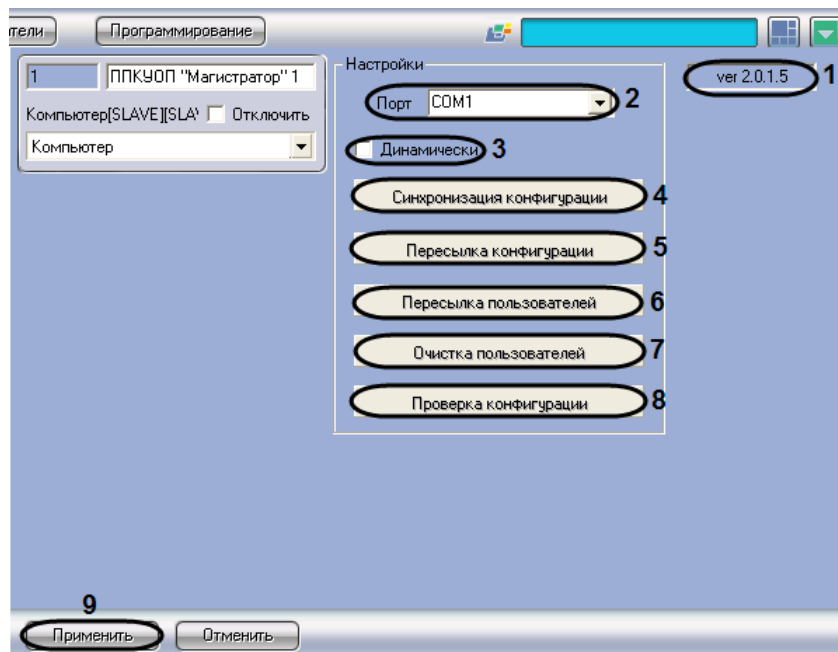


Рис. 3.2-2 Настройка взаимодействия ПК Интеллект с ОПС Магистратор

Примечание. В поле 1 (Рис. 3.2-2) отображается версия модуля интеграции Магистратор.

2. Из раскрывающегося списка **Порт** выбрать COM-порт Сервера *Интеллект*, используемый для подключения к прибору *Магистратор* (см. Рис. 3.2-2, 2)
3. Для динамического конфигурирования объектов, дочерних по отношению к данному объекту ППКУОП "**Магистратор**", установить флажок **Динамически** (см. Рис. 3.2-2, 3). Если данный флажок установлен, при сохранении изменений в настройках дочерних объектов автоматически будет выполняться пересылка изменений в оборудование *ОПС Магистратор*.

Примечание. *Динамически* конфигурируются следующие настройки:

1. **Время работы реле модуля доступа** (объекты ППКОП *Гранд МАГИСТР*);
 2. **Функция шлейфа** (объекты *Шлейф "Гранд МАГИСТР"*);
 3. **настройки объектов Реле "Гранд МАГИСТР"**;
 4. **настройки объектов Раздел "Гранд МАГИСТР"**.
4. Для чтения конфигурации оборудования, подключенного к прибору *Магистратор*, нажать кнопку **Синхронизация конфигурации** (см. Рис. 3.2-2, 4).
 5. В результате выполнения операции будут созданы и настроены объекты ПК *Интеллект*, соответствующие подключенным к прибору *Магистратор* устройствам. Также будет считан список зарегистрированных в *ОПС Магистратор* ключей Touch Memoгу. Данный список доступен для редактирования на вкладке **Пользователи** диалогового окна **Настройка системы**.

Примечание. Сведения о создании и редактировании в ПК *Интеллект* списка пользователей, идентифицируемых по ключам доступа, приведены в документе Программный комплекс *Интеллект: Руководство Администратора (Руководство по установке и настройке)*.

6. Для пересылки настроек объектов, дочерних по отношению к данному объекту **ППКУОП “Магистратор”**, в устройства *ОПС Магистратор* нажать кнопку **Пересылка конфигурации** (см. Рис. 3.2-2, 5)
7. Для пересылки списка пользователей ключей Touch Memory из ПК *Интеллект* в Touch канал *ОПС Магистратор* нажать кнопку **Пересылка пользователей** (см. Рис. 3.2-2, 6)

Примечание. Перед пересылкой списка пользователей и конфигурации из ПК Интеллект в ОПС Магистратор производится автоматическая проверка корректности настроек соответствующих объектов ПК Интеллект.

8. Для очистки списка ключей в Touch канале *ОПС Магистратор* нажать кнопку **Очистка пользователей** (см. Рис. 3.2-2, 7).
9. Для проверки корректности настроек объектов ПК *Интеллект*, связанных с *ОПС Магистратор*, нажать кнопку **Проверка конфигурации** (см. Рис. 3.2-2, 8).
10. Для сохранения внесенных изменений в базе данных ПК *Интеллект* нажать кнопку **Применить** (см. Рис. 3.2-2, 9)

Настройка взаимодействия ПК *Интеллект* с *ОПС Магистратор* завершена.

3.3 Настройка приборов «Гранд МАГИСТР»

Настройка прибора *Гранд МАГИСТР* производится на панели настройки объекта **ППКОП “Гранд МАГИСТР”**. Данный объект регистрируется на базе объекта **ППКУОП “Магистратор”** на вкладке **Оборудование** диалогового окна **Настройка системы** (Рис. 3.3-1).

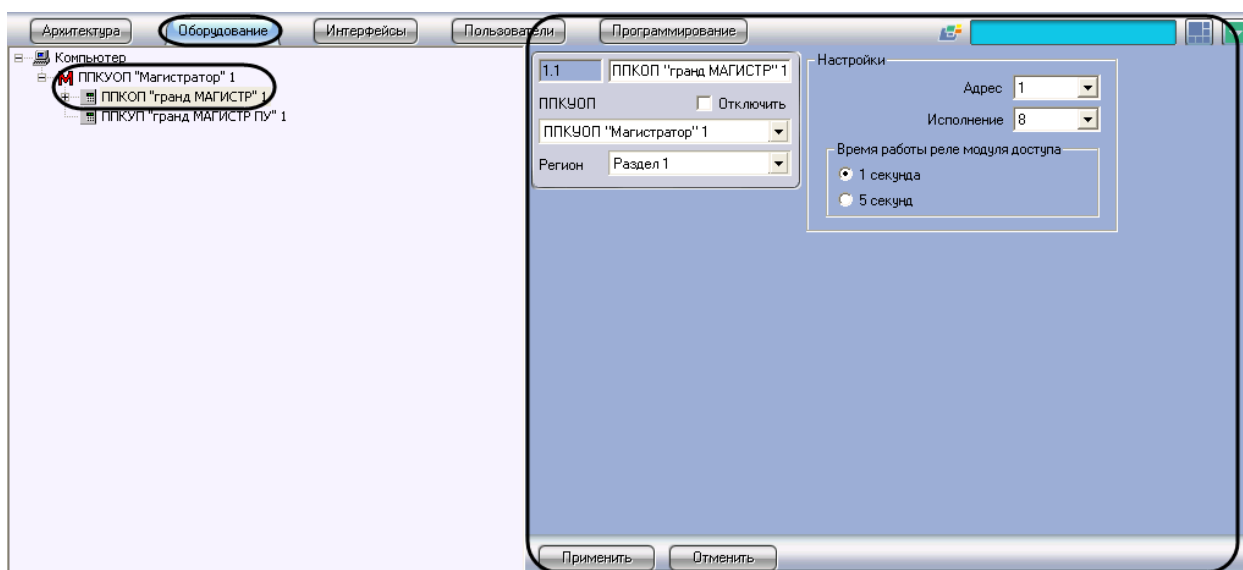


Рис. 3.3-1 Объект ППКОП “Гранд МАГИСТР”

Регистрация и настройка объектов **ППКОП “Гранд МАГИСТР”** производится автоматически в результате чтения конфигурации *ОПС Магистратор* (см. раздел *Настройка взаимодействия ПК «Интеллект» с ОПС «Магистратор»*). Существует возможность изменять настройки приборов *Гранд МАГИСТР* на панелях настройки данных объектов.

Настройка приборов *Гранд МАГИСТР* производится следующим образом:

1. Перейти на панель настройки объекта **ППКОП “Гранд МАГИСТР”** (Рис. 3.3-2).

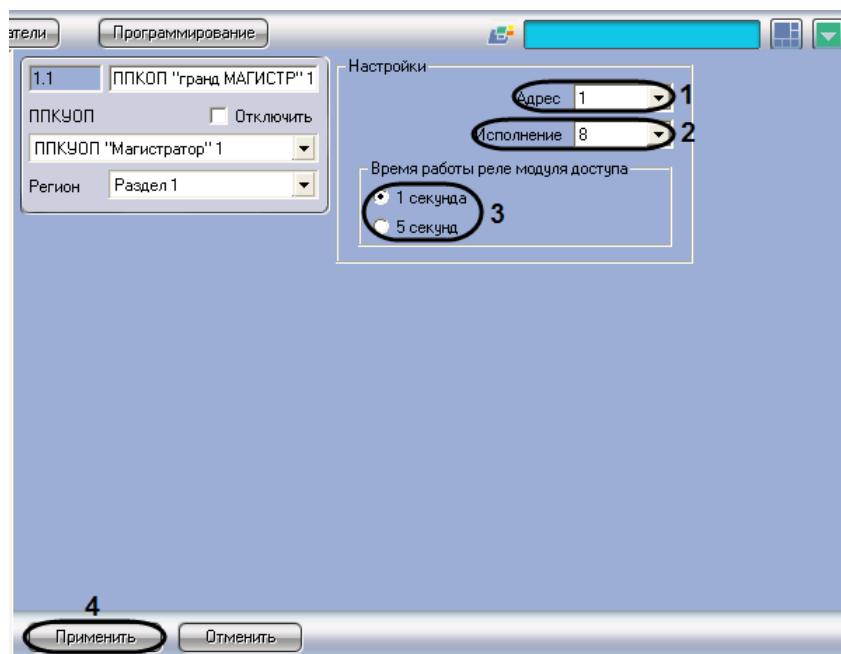


Рис. 3.3-2 Настройка прибора Гранд МАГИСТР

2. В поле **Адрес** ввести сетевой адрес прибора *Гранд МАГИСТР* в системе *Магистратор* (см. Рис. 3.3-2, **1**)
3. Из раскрывающегося списка **Исполнение** выбрать исполнение прибора *Гранд МАГИСТР* по количеству контролируемых шлейфов сигнализации (см. Рис. 3.3-2, **2**)
4. В группе **Время работы реле модуля доступа** установить переключатель в положение, соответствующее требуемой длительности коммутации реле электрозамков, управляемых портами доступа охранных шлейфов сигнализации (см. Рис. 3.3-2, **3**).

Примечание. Настройка актуальна только для охранных шлейфов сигнализации, подключенных к данному прибору Гранд МАГИСТР.

5. Для сохранения внесенных изменений в базе данных ПК *Интеллект* нажать кнопку **Применить** (см. Рис. 3.3-2, **4**)
6. Повторить шаги 1-5 для всех приборов *Гранд МАГИСТР ОПС Магистратор*.

Настройка приборов *Гранд МАГИСТР* завершена.

Внимание! В случае, если динамическое конфигурирование ОПС *Магистратор* выключено, для пересылки настроек объектов ППКОП «Гранд МАГИСТР» в ОПС *Магистратор* следует использовать кнопку *Пересылка конфигурации (объект ППКУОП «Магистратор»)*.

Примечание. Сведения о динамическом конфигурировании и пересылке конфигурации приведены в разделе Настройка взаимодействия ПК «Интеллект» с ОПС «Магистратор».

3.4 Настройка шлейфов сигнализации «Гранд МАГИСТР»

Настройка шлейфа сигнализации, подключенного к прибору *Гранд МАГИСТР*, производится на панели настройки объекта **Шлейф «Гранд МАГИСТР»**. Данный объект регистрируется на базе объекта ППКОП «Гранд МАГИСТР» на вкладке **Оборудование** диалогового окна **Настройка системы** (Рис. 3.4-1).

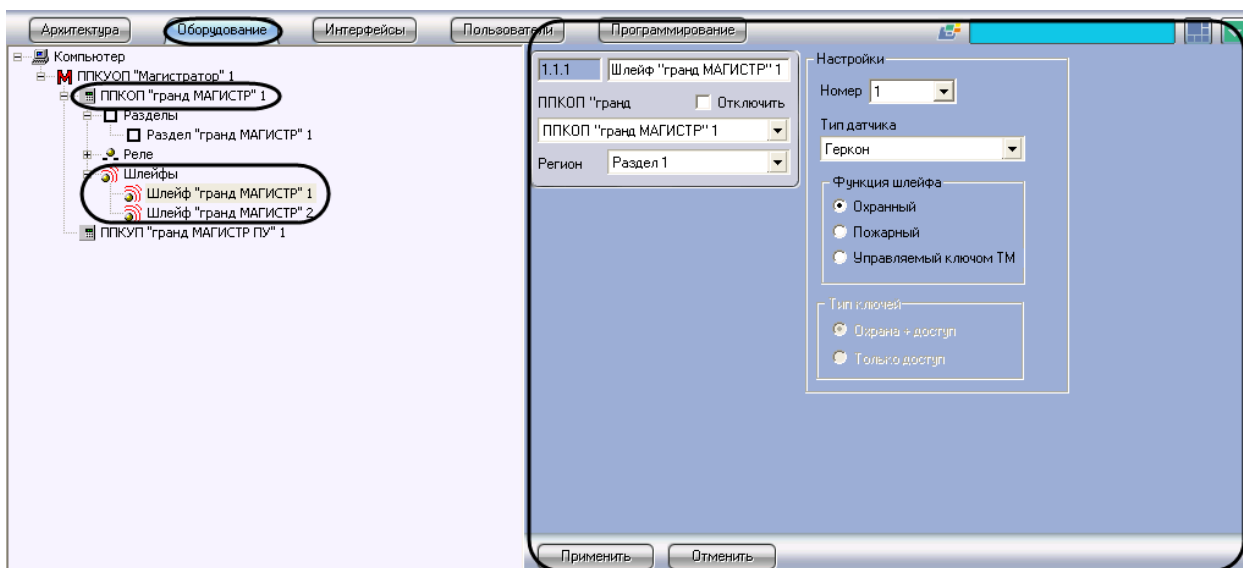


Рис. 3.4-1 Объект Шлейф “Гранд МАГИСТР”

Регистрация и настройка объектов **Шлейф “Гранд МАГИСТР”** производится автоматически в результате чтения конфигурации *ОПС Магистратор* (см. раздел *Настройка взаимодействия ПК «Интеллект» с ОПС «Магистратор»*). Существует возможность изменять настройки шлейфов сигнализации на панелях настройки данных объектов.

Настройка шлейфов сигнализации, подключенных к прибору *Гранд МАГИСТР*, производится следующим образом:

1. Перейти на панель настройки объекта **Шлейф “Гранд МАГИСТР”** (Рис. 3.4-2).

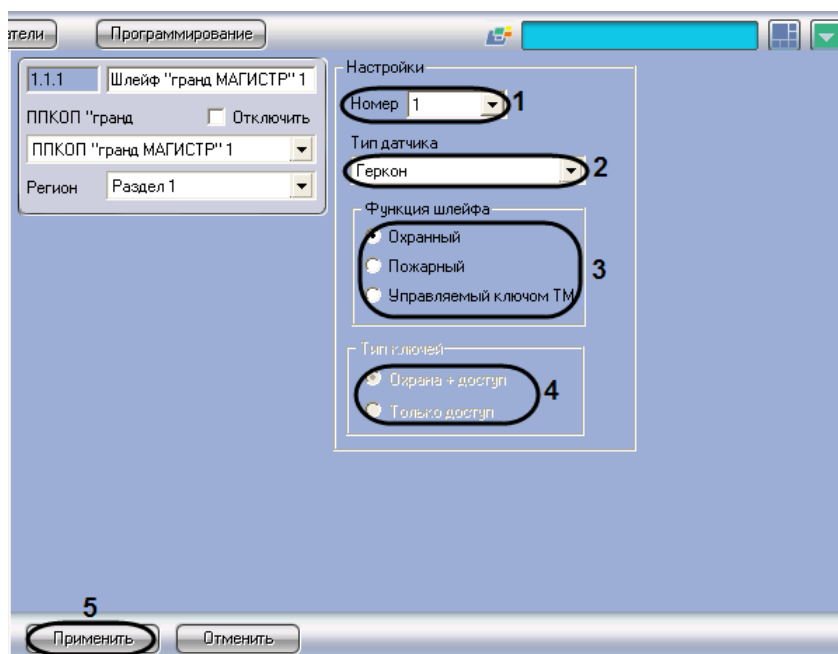


Рис. 3.4-2 Настройка шлейфа сигнализации

2. Из раскрывающегося списка **Номер** выбрать номер шлейфа сигнализации (см. Рис. 3.4-2, 1)
3. Из раскрывающегося списка **Тип датчика** выбрать тип датчика, включенного в шлейф сигнализации (см. Рис. 3.4-2, 2)

4. В группе **Функция шлейфа** установить переключатель в положение, соответствующее функции шлейфа сигнализации (см. Рис. 3.4-2, 3)

*Примечание. Значение **Управляемый ключом ТМ** соответствует случаю, при котором охранный шлейф сигнализации запрограммирован на функционирование только с ключом Touch Memory.*

5. В группе **Тип ключей** установить переключатель в положение, соответствующее типу ключа Touch Memory, используемого для управления шлейфом сигнализации (ключ охраны и доступа или ключ только доступа) (см. Рис. 3.4-2, 4).

*Примечание. Данная настройка доступна для редактирования в случае, если в группе **Функции шлейфа** выбрано значение **Управляемый ключом ТМ** (см. Рис. 3.4-2, 3).*

6. Для сохранения внесенных изменений в базе данных ПК *Интеллект* нажать кнопку **Применить** (см. Рис. 3.4-2, 5).
7. Повторить шаги 1-6 для всех требуемых шлейфов сигнализации *ОПС Магистратор*.

Настройка шлейфов сигнализации, подключенных к прибору *Гранд МАГИСТР*, завершена.

Внимание! В случае, если динамическое конфигурирование *ОПС Магистратор* выключено, для пересылки настроек объектов Шлейф “Гранд МАГИСТР” в *ОПС Магистратор* следует использовать кнопку **Пересылка конфигурации (объект ППКУОП “Магистратор”)**.

*Примечание. Сведения о динамическом конфигурировании и пересылке конфигурации приведены в разделе **Настройка взаимодействия ПК «Интеллект» с ОПС «Магистратор»**.*

3.5 Настройка реле «Гранд МАГИСТР»

Настройка реле, подключенного к прибору *Гранд МАГИСТР*, производится на панели настройки объекта **Реле “Гранд МАГИСТР”**. Данный объект создается на базе объекта **ППКОП “Гранд МАГИСТР”** на вкладке **Оборудование** диалогового окна **Настройка системы** (Рис. 3.5-1).

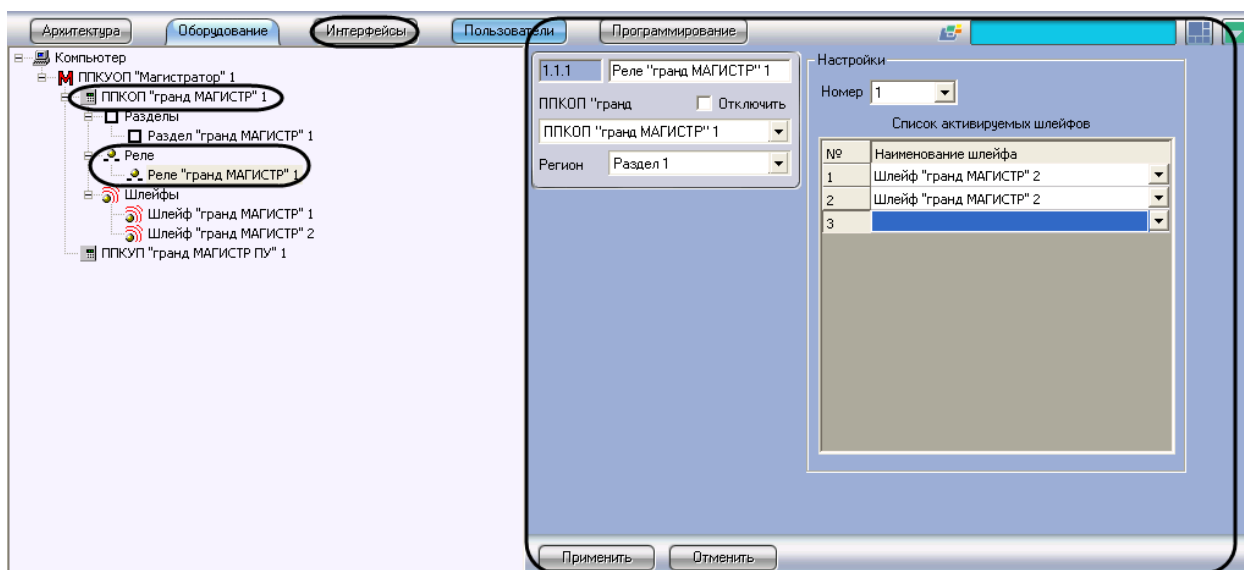


Рис. 3.5-1 Объект Реле “Гранд МАГИСТР”

Создание и настройка объектов **Реле “Гранд МАГИСТР”** производится автоматически в результате чтения конфигурации *ОПС Магистратор* (см. раздел **Настройка взаимодействия ПК**

«Интеллект» с ОПС «Магистратор»). Существует возможность изменять настройки реле на панелях настройки данных объектов.

Настройка реле, подключенных к прибору *Гранд МАГИСТР*, производится следующим образом:

1. Перейти на панель настройки объекта **Реле “Гранд МАГИСТР”** (Рис. 3.5-2).

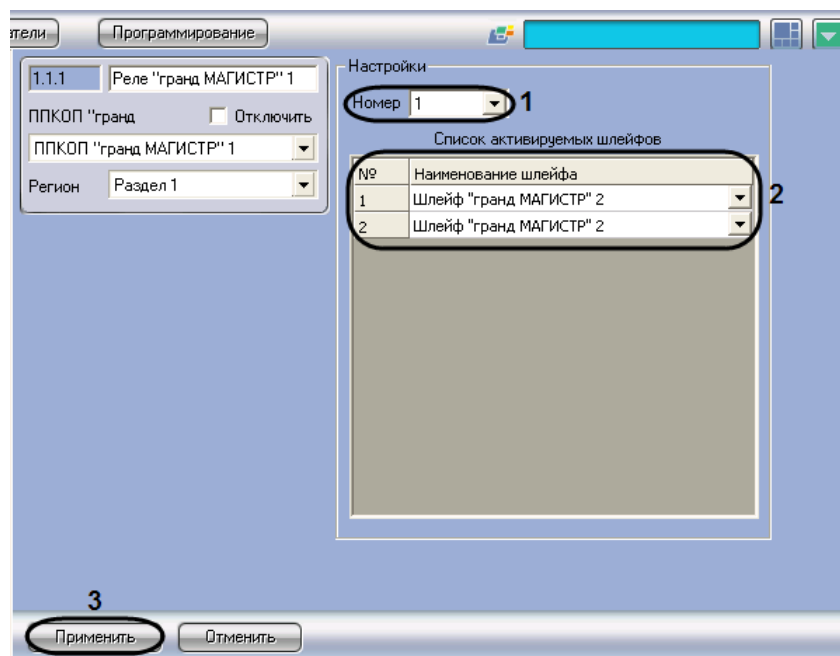


Рис. 3.5-2 Настройка реле Гранд МАГИСТР

2. Из раскрывающегося списка **Номер** выбрать номер реле (см. Рис. 3.5-2, 1).
3. Из раскрывающегося списка в столбце **Наименование шлейфа** выбрать название объекта **Шлейф “Гранд МАГИСТР”**, соответствующего шлейфу сигнализации, при активации которого требуется включать данное реле (см. Рис. 3.5-2, 2).
4. Повторить шаг 3 для всех требуемых шлейфов сигнализации.
5. Для сохранения внесенных изменений в базе данных ПК *Интеллект* нажать кнопку **Применить** (см. Рис. 3.5-2, 3).
6. Повторить шаги 1-6 для всех требуемых реле *ОПС Магистратор*.

Настройка реле, подключенных к прибору *Гранд МАГИСТР*, завершена.

Внимание! В случае, если динамическое конфигурирование *ОПС Магистратор* выключено, для пересылки настроек объектов Реле “Гранд МАГИСТР” в *ОПС Магистратор* следует использовать кнопку *Пересылка конфигурации (объект ППКУОП “Магистратор”)*.

Примечание. Сведения о динамическом конфигурировании и пересылке конфигурации приведены в разделе *Настройка взаимодействия ПК «Интеллект» с ОПС «Магистратор»*.

3.6 Настройка объединения шлейфов сигнализации «Гранд МАГИСТР» в разделы

Настройка объединения шлейфов сигнализации *Гранд МАГИСТР* в разделы производится на панели настройки объекта **Раздел “Гранд МАГИСТР”**. Данный объект создается на базе объекта **ППКОП “Гранд МАГИСТР”** на вкладке **Оборудование** диалогового окна **Настройка системы** (Рис. 3.6-1).

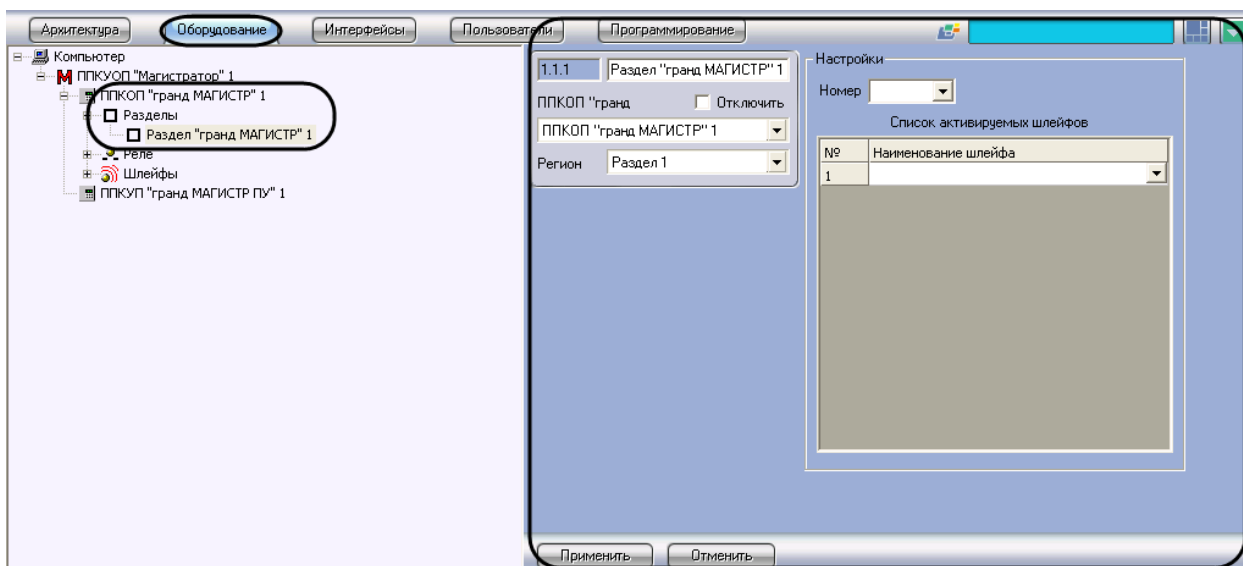


Рис. 3.6-1 Объект Раздел “Гранд МАГИСТР”

Создание и настройка объектов **Раздел “Гранд МАГИСТР”** производится автоматически в результате чтения конфигурации *ОПС Магистратор* (см. раздел *Настройка взаимодействия ПК «Интеллект» с ОПС «Магистратор»*). Существует возможность изменять настройки разделов на панелях настройки данных объектов.

Настройка объединения шлейфов сигнализации в разделы производится следующим образом:

1. Перейти на панель настройки объекта **Раздел “Гранд МАГИСТР”** (см. Рис. 3.6-2).

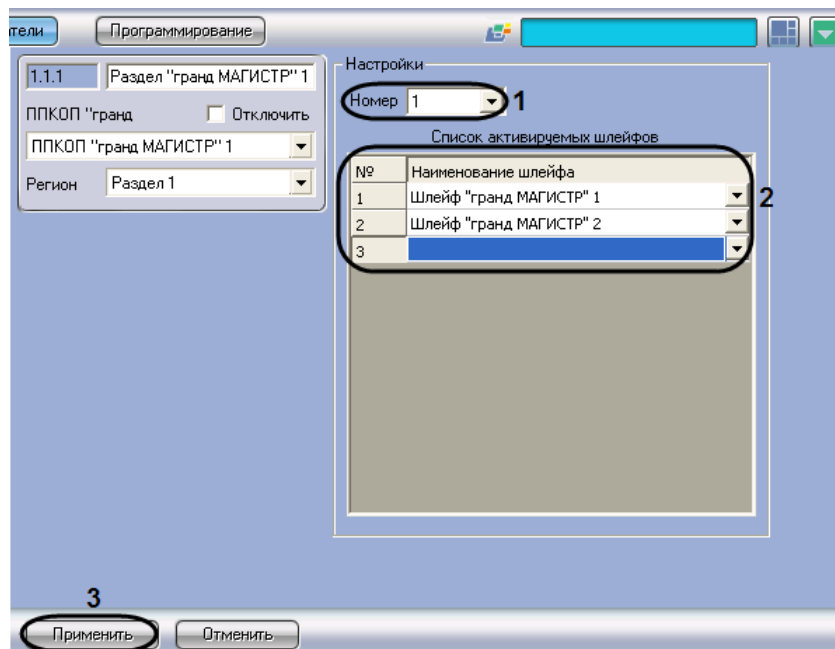


Рис. 3.6-2 Настройка объединения шлейфов сигнализации в разделы

2. Из раскрывающегося списка **Номер** выбрать номер раздела (см. Рис. 3.6-2, 1).
3. Из раскрывающегося списка в столбце **Наименование шлейфа** выбрать название объекта **Шлейф “Гранд МАГИСТР”**, соответствующего шлейфу сигнализации, который требуется включить в раздел (см. Рис. 3.6-2, 2).
4. Повторить шаг 3 для всех требуемых шлейфов сигнализации.

5. Для сохранения внесенных изменений в базе данных ПК *Интеллект* нажать кнопку **Применить** (см. Рис. 3.6-2, 3).

Настройка объединения шлейфов сигнализации в разделы завершена.

Внимание! В случае, если динамическое конфигурирование ОПС Магистратор выключено, для пересылки настроек объектов Раздел "Гранд МАГИСТР" в ОПС Магистратор следует использовать кнопку Пересылка конфигурации (объект ППКУОП "Магистратор").

Примечание. Сведения о динамическом конфигурировании и пересылке конфигурации приведены в разделе «Настройка взаимодействия ПК «Интеллект» с ОПС «Магистратор».

3.7 Настройка приборов «Гранд МАГИСТР ПУ»

Настройка прибора *Гранд МАГИСТР ПУ* производится на панели настройки объекта **ППКУП "Гранд МАГИСТР ПУ"**. Данный объект создается на базе объекта **ППКУОП "Магистратор"** на вкладке **Оборудование** диалогового окна **Настройка системы** (Рис. 3.7-1)

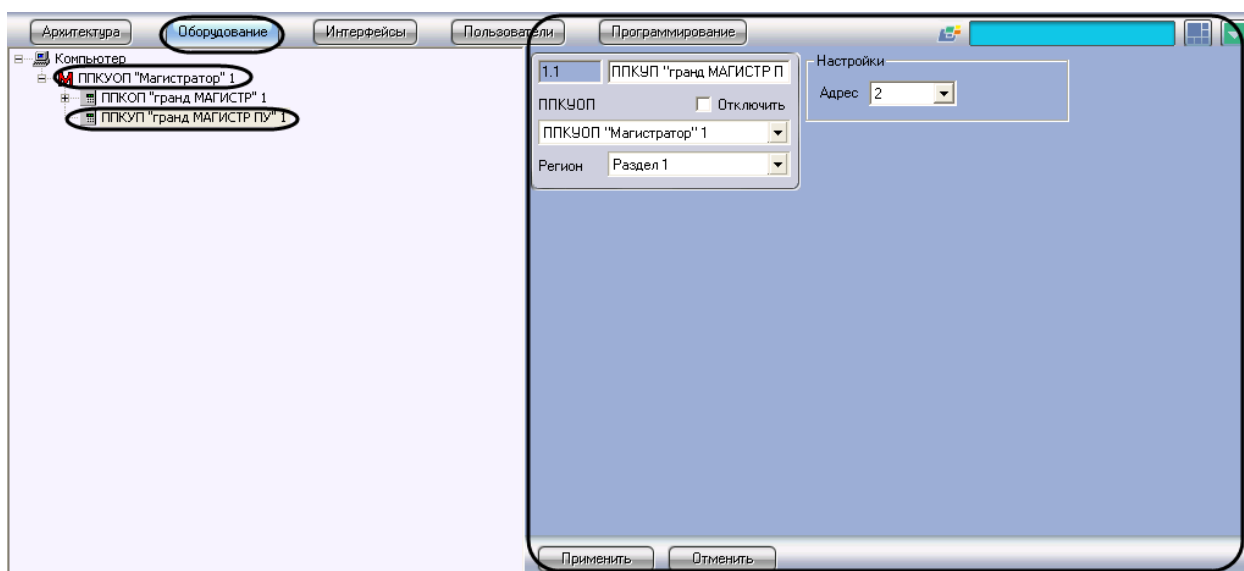


Рис. 3.7-1 Объект ППКУП "Гранд МАГИСТР ПУ"

Регистрация и настройка объектов **ППКУП "Гранд МАГИСТР ПУ"** производится автоматически в результате чтения конфигурации *ОПС Магистратор* (см. раздел «Настройка взаимодействия ПК «Интеллект» с ОПС «Магистратор»). Существует возможность изменять настройки приборов *Гранд МАГИСТР ПУ* на панелях настройки данных объектов.

Настройка приборов *Гранд МАГИСТР ПУ* производится следующим образом:

1. Перейти на панель настройки объекта **ППКУП "Гранд МАГИСТР ПУ"** (см. Рис. 3.7-2).

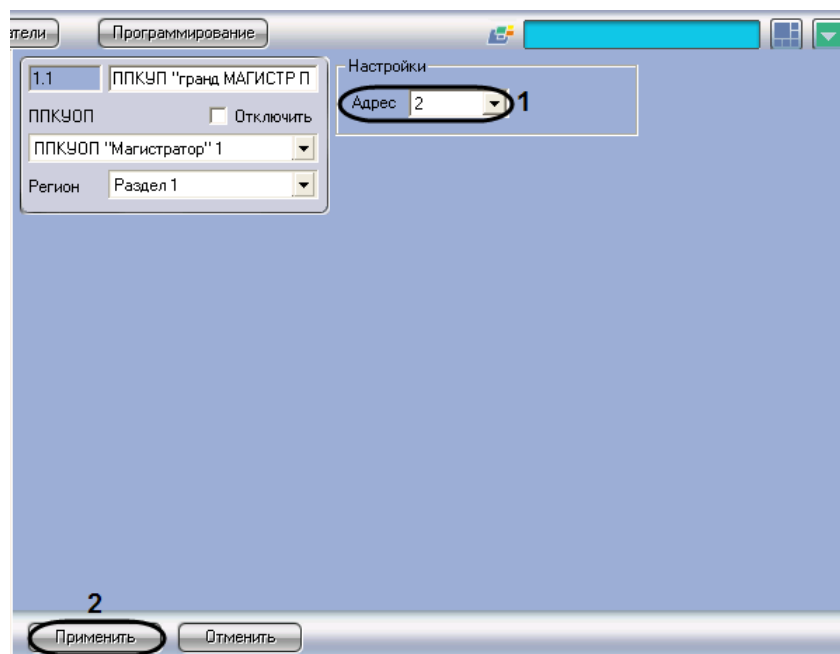


Рис. 3.7-2 Настройка прибора Гранд МАГИСТР ПУ

2. Из раскрывающегося списка **Адрес** выбрать адрес прибора *Гранд МАГИСТР ПУ* в системе *Магистратор* (см. Рис. 3.7-2, **1**).
3. Для сохранения внесенных изменений в базе данных ПК *Интеллект* нажать кнопку **Применить** (см. Рис. 3.7-2, **2**).
4. Повторить шаги 1-3 для всех требуемых приборов *Гранд МАГИСТР ПУ*.

Настройка приборов *Гранд МАГИСТР ПУ* завершена.

Внимание! Для пересылки настроек объектов ППКУП „Гранд МАГИСТР ПУ“ в ОПС *Магистратор* следует использовать кнопку *Пересылка конфигурации (объект ППКУОП „Магистратор“)*.

Примечание. Сведения о пересылке конфигурации приведены в разделе *Настройка взаимодействия ПК «Интеллект» с ОПС «Магистратор»*.

4 Работа с модулем интеграции «Магистратор»

4.1 Общие сведения о работе с модулем интеграции «Магистратор»

Для работы с модулем интеграции *Магистратор* используются следующие интерфейсные объекты:

1. **Карта;**
2. **Протокол событий.**

Сведения по настройке интерфейсных объектов **Карта** и **Протокол событий** приведены в документе *Программный комплекс Интеллект: Руководство Администратора*.

Работа с данными интерфейсными объектами подробно описана в документе *Программный комплекс Интеллект: Руководство Оператора*.

4.2 Управление ППКОП «Гранд МАГИСТР»

Управление ППКОП *Гранд МАГИСТР* осуществляется в интерактивном окне **Карта** с использованием функционального меню объекта **ППКОП “гранд МАГИСТР”** (Рис. 4.2-1, Таб. 4.2-1).

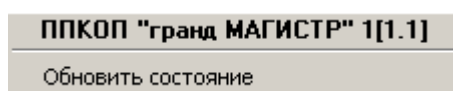


Рис. 4.2-1 Функциональное меню объекта ППКОП “гранд МАГИСТР”

Таб. 4.2-1. Описание команд функционального меню объекта ППКОП “гранд МАГИСТР”

Команда функционального меню	Выполняемая функция
Обновить состояние	Запрос обновления информации о состоянии ППКОП <i>Гранд МАГИСТР</i>

4.3 Управление шлейфом «Гранд МАГИСТР»

Управление шлейфом *Гранд МАГИСТР* осуществляется в интерактивном окне **Карта** с использованием функционального меню объекта **Шлейф “гранд МАГИСТР”** (Рис. 4.3-1, Таб. 4.3-1).

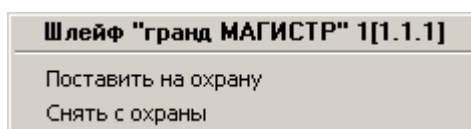


Рис. 4.3-1 Функциональное меню объекта Шлейф “гранд МАГИСТР”

Таб. 4.3-1. Описание команд функционального меню объекта Шлейф “гранд МАГИСТР”

Команда функционального меню	Выполняемая функция
Поставить на охрану	Постановка пшейфа на охрану
Снять с охраны	Снятие шлейфа с охраны

4.4 Управление разделом «Гранд МАГИСТР»

Управление разделом *Гранд МАГИСТР* осуществляется в интерактивном окне **Карта** с использованием функционального меню объекта **Раздел “гранд МАГИСТР”** (Рис. 4.4-1, Таб. 4.4-1).

Раздел "гранд МАГИСТР" 1[1.1.1]
Поставить на охрану
Снять с охраны

Рис. 4.4-1 Функциональное меню объекта Раздел "гранд МАГИСТР"

Таб. 4.4-1. Описание команд функционального меню объекта Раздел "гранд МАГИСТР"

Команда функционального меню	Выполняемая функция
Поставить на охрану	Постановка на охрану всех шлейфов, принадлежащих разделу
Снять с охраны	Снятие с охраны всех шлейфов, принадлежащих разделу

4.5 Управление ППКУП «Гранд МАГИСТР ПУ»

Управление ППКУП *Гранд МАГИСТР ПУ* осуществляется в интерактивном окне **Карта** с использованием функционального меню объекта ППКУП "гранд МАГИСТР ПУ" (Рис. 4.5-1, Таб. 4.5-1).

ППКУП "гранд МАГИСТР ПУ" 1[1.1]
Дистанционный пуск
Вкл./Откл. автоматики
Сброс пуска
Обновить состояние

Рис. 4.5-1 Функциональное меню объекта ППКУП "гранд МАГИСТР ПУ"

Таб. 4.5-1. Описание команд функционального меню объекта ППКУП "гранд МАГИСТР ПУ"

Команда функционального меню	Выполняемая функция
Дистанционный пуск	Запуск системы пожаротушения
Вкл./Откл. автоматики	Включение/отключение режима автоматического пожаротушения
Сброс пуска	Остановка работы системы пожаротушения
Обновить состояние	Запрос обновления информации о состоянии ППКУП <i>Гранд МАГИСТР</i>