

Ай Ти Ви Групп

Руководство по настройке и работе с модулем интеграции  
«Galaxy Dimension»

Версия 1.1

Москва, 2009



## Содержание

<b>СОДЕРЖАНИЕ</b> .....	<b>2</b>
<b>1 СПИСОК ИСПОЛЬЗУЕМЫХ ТЕРМИНОВ</b> .....	<b>3</b>
<b>2 ВВЕДЕНИЕ</b> .....	<b>4</b>
2.1 Назначение документа .....	4
2.2 Назначение подсистемы охранно-пожарной сигнализации ПК «Интеллект» .....	4
2.3 Общие сведения о модуле интеграции «Galaxy Dimension» .....	4
<b>3 НАСТРОЙКА МОДУЛЯ ИНТЕГРАЦИИ «GALAXY DIMENSION»</b> .....	<b>6</b>
3.1 Порядок настройки модуля интеграции «Galaxy Dimension» .....	6
3.2 Настройка взаимодействия ПК «Интеллект» с контрольной панелью «Galaxy Dimension» .....	6
3.2.1 Порядок настройки взаимодействия ПК «Интеллект» с контрольной панелью «Galaxy Dimension» .....	6
3.2.2 Настройка соединения ПК «Интеллект» с контрольной панелью «Galaxy Dimension» .....	6
3.2.3 Настройка протокола обмена данными.....	7
3.2.4 Настройка пользователей контрольной панели «Galaxy Dimension».....	9
3.3 Настройка клавиатур МК7.....	9
3.4 Настройка охранных зон «Galaxy Dimension» .....	11
3.5 Настройка групп «Galaxy Dimension» .....	12
<b>4 РАБОТА С МОДУЛЕМ ИНТЕГРАЦИИ «GALAXY DIMENSION»</b> .....	<b>14</b>
4.1 Общие сведения о работе с модулем интеграции «Galaxy Dimension».....	14
4.2 Управление охранной зоной .....	14

## 1 Список используемых терминов

Группа – логический раздел, соответствующий выбранной доле всех ресурсов системы *Galaxy Dimension*: охранных зон, пользователей, выходов и др. Группы предназначены для более эффективного управления ресурсами системы.

Клавиатура МК7 – клавиатура с жидкокристаллическим дисплеем, подключаемая к контрольной панели *Galaxy Dimension* и предназначенная для настройки и управления данной панелью.

Контрольная панель *Galaxy Dimension* – панель, предназначенная для мониторинга и управления охранно-пожарной сигнализацией, а также устройствами контроля и управления доступом.

Меню инженера – меню контрольной панели *Galaxy Dimension*, предназначенное для конфигурирования данной панели.

Охранная зона – индивидуально программируемый вход шлейфа контрольной панели *Galaxy Dimension*, выполняющий функции сигнализации. Охранные зоны объединены в совокупности по 8 с использованием расширителей шлейфов и выходов (RIO).

## 2 Введение

### 2.1 Назначение документа

Документ *Руководство по настройке и работе с модулем интеграции Galaxy Dimension* является справочно-информационным пособием и предназначен для специалистов по настройке и операторов модуля *Galaxy Dimension*. Данный модуль входит в состав подсистемы охранно-пожарной сигнализации, реализованной на основе программного комплекса *Интеллект*.

В данном Руководстве представлены следующие материалы:

1. общие сведения о модуле интеграции *Galaxy Dimension*;
2. настройка модуля интеграции *Galaxy Dimension*;
3. работа с модулем интеграции *Galaxy Dimension*.

### 2.2 Назначение подсистемы охранно-пожарной сигнализации ПК «Интеллект»

Подсистема охранно-пожарной сигнализации (ОПС) ПК *Интеллект* выполняет следующие функции:

1. обработка информации, поступающей от охранных панелей, тревожных датчиков, сенсоров и прочих средств извещения;
2. управление исполнительными устройствами – средствами звукового и светового оповещения и пр.

Подсистема ОПС состоит из программной и аппаратной частей. В случае построения крупной подсистемы ОПС роль ее аппаратной части играет система ОПС другого производителя, интегрированная в ПК *Интеллект*. Программная часть подсистемы ОПС состоит из модулей интеграции, которые обеспечивают настройку взаимодействия ПК *Интеллект* и аппаратной части.

### 2.3 Общие сведения о модуле интеграции «Galaxy Dimension»

Модуль интеграции *Galaxy Dimension* является компонентом подсистемы ОПС, реализованной на базе ПК *Интеллект*, и предназначен для обеспечения взаимодействия ПК *Интеллект* с системой *Galaxy Dimension* (производитель Honeywell, Inc.).

*Примечание. На момент написания документации в ПК Интеллект интегрирован только функционал охранно-пожарной сигнализации системы Galaxy Dimension.*

В ПК *Интеллект* реализовано взаимодействие со следующими компонентами системы *Galaxy Dimension*:

1. контрольная панель *Galaxy Dimension*;
2. клавиатура МК7;
3. охранная зона;
4. группа.

*Примечание. Подробные сведения о компонентах системы Galaxy Dimension приведены в официальной справочной документации по контрольной панели Galaxy Dimension.*

Модуль интеграции *Galaxy Dimension* выполняет следующие функции:

1. мониторинг системы *Galaxy Dimension*;
2. управление системой *Galaxy Dimension*.

*Примечание. Управление системой Galaxy Dimension в текущей интеграции заключается в постановке/снятии зон с охраны.*

Перед настройкой модуля интеграции *Galaxy Dimension* необходимо выполнить следующие действия:

1. Установить аппаратные средства системы *Galaxy Dimension* на охраняемый объект
2. Настроить функционал охранно-пожарной сигнализации системы *Galaxy Dimension* (см. справочную документацию по контрольной панели *Galaxy Dimension*)

***Внимание! Модуль интеграции Galaxy Dimension настраивается с использованием параметров, заданных на данном этапе.***

3. Настроить список пользователей ПК «Интеллект»

*Примечание. Список пользователей настраивается либо в базовой версии ПК Интеллект (упрощенно), либо с использованием модуля Служба пропускного режима (расширенная настройка). Сведения по настройке списка пользователей приведены в справочных документах по данному программному обеспечению.*

## 3 Настройка модуля интеграции «Galaxy Dimension»

### 3.1 Порядок настройки модуля интеграции «Galaxy Dimension»

Настройка модуля интеграции *Galaxy Dimension* производится в следующей последовательности:

1. Настроить взаимодействие ПК *Интеллект* с контрольной панелью *Galaxy Dimension*
2. Настроить клавиатуры МК7, используемые для настройки и управления контрольной панелью *Galaxy Dimension*.
3. Настроить охранные зоны *Galaxy Dimension*.
4. Настроить группы *Galaxy Dimension*.

### 3.2 Настройка взаимодействия ПК «Интеллект» с контрольной панелью «Galaxy Dimension»

#### 3.2.1 Порядок настройки взаимодействия ПК «Интеллект» с контрольной панелью «Galaxy Dimension»

Настройка взаимодействия ПК *Интеллект* с контрольной панелью *Galaxy Dimension* производится на панели настройки объекта **ОПС/СКД Galaxy Dimension**. Данный объект создается на базе объекта **Компьютер** на вкладке **Оборудование** диалогового окна **Настройка системы** (см. Рис. 3.2-1).

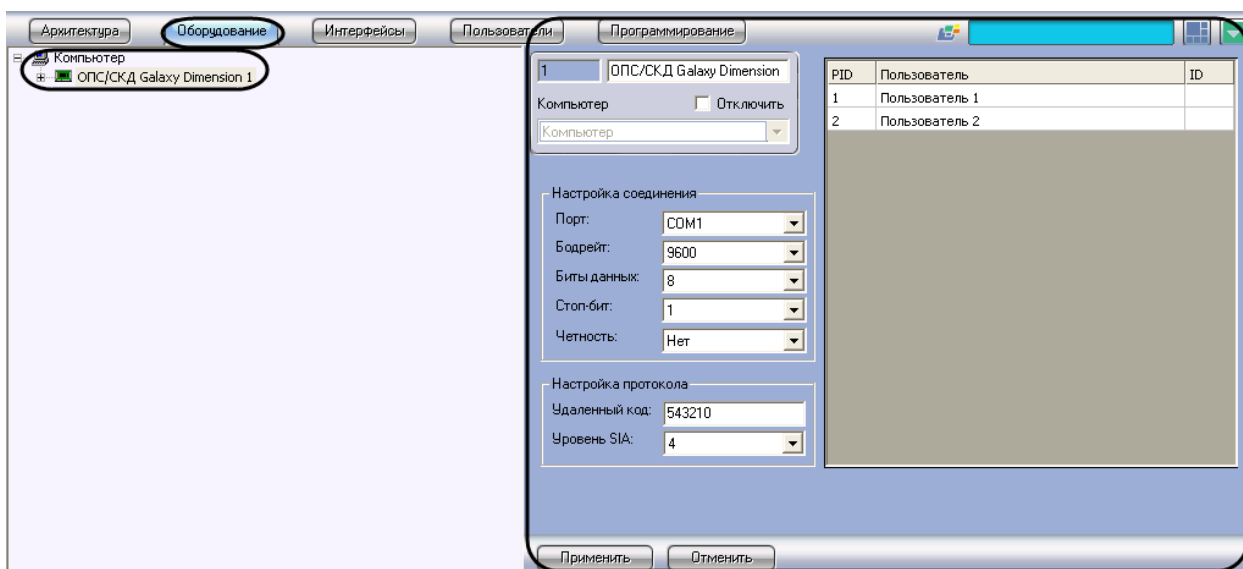


Рис. 3.2-1 Объект ОПС/СКД Galaxy Dimension

Настройка взаимодействия ПК *Интеллект* с контрольной панелью *Galaxy Dimension* производится в следующей последовательности:

1. Настроить соединение ПК *Интеллект* с контрольной панелью *Galaxy Dimension*
2. Настроить протокол обмена данными между ПК *Интеллект* и контрольной панелью *Galaxy Dimension*.
3. Настроить пользователей контрольной панели *Galaxy Dimension*.

#### 3.2.2 Настройка соединения ПК «Интеллект» с контрольной панелью «Galaxy Dimension»

ПК *Интеллект* соединяется с контрольной панелью *Galaxy Dimension* по COM-порту.

Примечание. Подробные сведения о подключении контрольной панели *Galaxy Dimension* к компьютеру приведены в официальной справочной документации по данной панели.

Настройка соединения ПК *Интеллект* с контрольной панелью *Galaxy Dimension* производится следующим образом:

1. Перейти на панель настройки объекта **ОПС/СКД Galaxy Dimension** (см. Рис. 3.2-2).

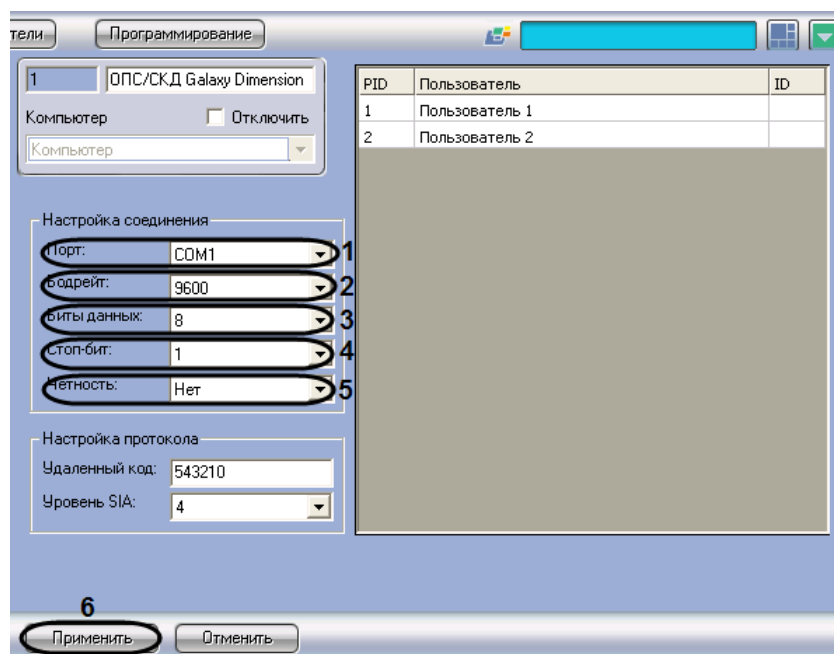


Рис. 3.2-2 Настройка соединения ПК *Интеллект* с контрольной панелью *Galaxy Dimension*

2. Из раскрывающегося списка **Порт** выбрать COM-порт Сервера *Интеллект*, используемый для соединения с контрольной панелью *Galaxy Dimension* (см. Рис. 3.2-2, 1).
3. Из раскрывающегося списка **Бодрейт** выбрать скорость обмена данными между Сервером *Интеллект* и контрольной панелью *Galaxy Dimension*. Параметр выражается в битах в секунду (см. Рис. 3.2-2, 2).

Примечание. Значения настроек 2-5 (см. Рис. 3.2-2) должны совпадать с соответствующими параметрами сопряженного порта RS232 контрольной панели *Galaxy Dimension*.

4. Из раскрывающегося списка **Биты данных** выбрать количество бит информации, кодируемых одним изменением уровня сигнала при обмене данными по COM-порту (см. Рис. 3.2-2, 3).
5. Из раскрывающегося списка **Стоп-бит** выбрать количество стоповых бит при обмене данными по COM-порту (см. Рис. 3.2-2, 4).
6. Из раскрывающегося списка **Четность** выбрать требуемый режим контроля четности при обмене данными по COM-порту (см. Рис. 3.2-2, 5).
7. Для сохранения внесенных изменений нажать кнопку **Применить** (см. Рис. 3.2-2, 6).

Настройка соединения ПК *Интеллект* с контрольной панелью *Galaxy Dimension* завершена.

### 3.2.3 Настройка протокола обмена данными

Обмен данными между Сервером *Интеллект* и контрольной панелью *Galaxy Dimension* осуществляется по протоколу SIA.

Примечание. Подробная информация о протоколах, используемых в системе Galaxy Dimension, приведена в официальной справочной документации по панели Galaxy Dimension.

Настройка протокола SIA производится следующим образом:

1. Перейти на панель настройки объекта **ОПС/СКД Galaxy Dimension** (см. Рис. 3.2-3).

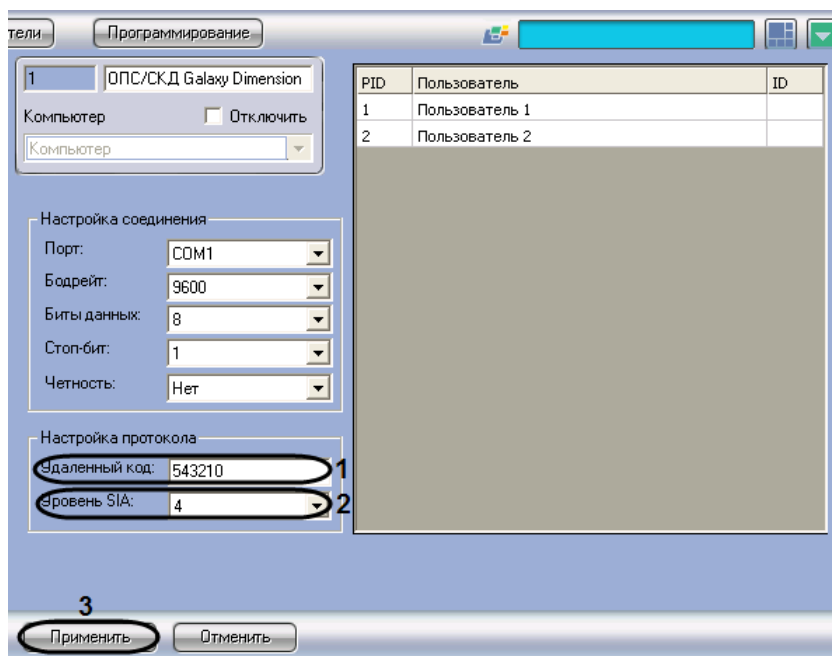


Рис. 3.2-3 Настройка протокола SIA

2. В поле **Удаленный код** ввести пароль для подключения Сервера *Интеллект* к контрольной панели *Galaxy Dimension*. Данный пароль должен совпадать с паролем дистанционного доступа к данной панели (см. Рис. 3.2-3, 1).

Примечание. Подробные сведения о паролях системы *Galaxy Dimension* приведены в официальной справочной документации по данной системе, например, в документе *Galaxy Dimension: Руководство по установке*.

3. Из раскрывающегося списка **Уровень SIA** выбрать значение, соответствующее требуемому уровню взаимодействия по протоколу SIA Сервера *Интеллект* и контрольной панели *Galaxy Dimension* (см. Рис. 3.2-3, 2, Таблица 3.2-1).

Таблица 3.2-1

Уровень SIA	Описание уровня взаимодействия Сервера <i>Интеллект</i> и контрольной панели <i>Galaxy Dimension</i>
1	Передается базовая информация о событии
2	Аналогичен уровню 1, но передаются расширенные коды событий
3	Аналогичен уровню 2, но передаются текстовые описания событий
4	Аналогичен уровню 3, но позволяет принимать команды управления контрольной панелью

Примечание. Взаимодействие Сервера *Интеллект* и контрольной панели *Galaxy Dimension* реализуется в полной мере (мониторинг, управление) только по 4-тому уровню SIA.

4. Для сохранения внесенных изменений нажать кнопку **Применить** (см. Рис. 3.2-3, 3).

Настройка протокола SIA завершена.



### 3.2.4 Настройка пользователей контрольной панели «Galaxy Dimension»

Существует возможность настраивать соответствие пользователей ПК *Интеллект* и контрольной панели *Galaxy Dimension*: в зависимости от пользователя, авторизованного в ПК *Интеллект*, предоставляется доступ к тем или иным функциям управления панелью.

*Примечание.* Сведения об уровнях пользователей контрольной панели *Galaxy Dimension* приведены в официальной справочной документации по данной панели.

Настройка пользователей контрольной панели *Galaxy Dimension* производится следующим образом:

1. Перейти на панель настройки объекта **ОПС/СКД Galaxy Dimension** (см. Рис. 3.2-4).

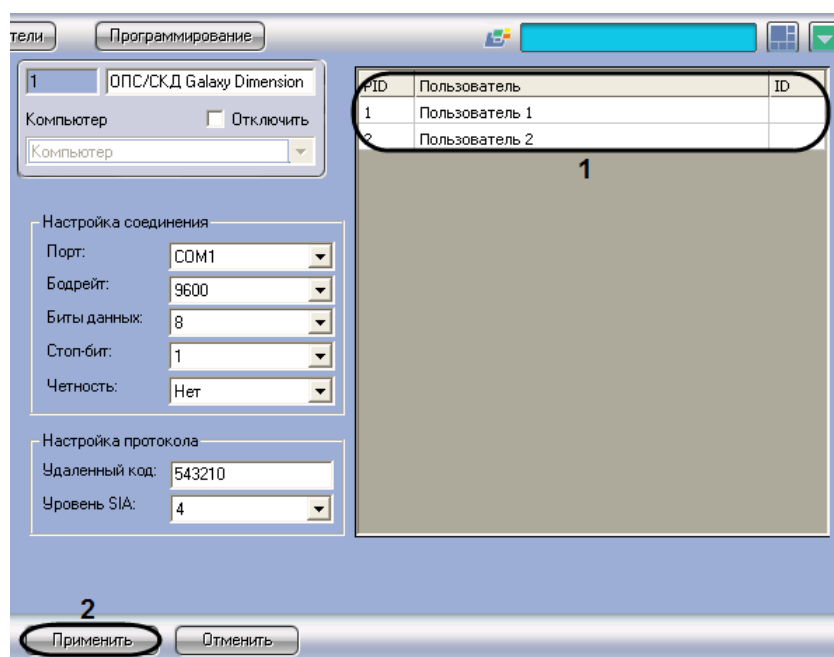


Рис. 3.2-4 Настройка соответствия пользователей ПК *Интеллект* и панели *Galaxy Dimension*

2. В таблице 1 автоматически отображается список пользователей, зарегистрированных в ПК *Интеллект* (см. Рис. 3.2-4, 1).
3. В случае, если пользователь ПК *Интеллект* является также пользователем контрольной панели *Galaxy Dimension*, в столбце **ID** таблицы 1 следует ввести его идентификационный номер (от 0 до 255) для данной панели (см. Рис. 3.2-4, 1).
4. Для сохранения внесенных изменений нажать кнопку **Применить** (см. Рис. 3.2-4, 2).

Настройка пользователей контрольной панели *Galaxy Dimension* завершена.

### 3.3 Настройка клавиатур МК7

Настройка клавиатуры МК7 производится на панели настройки объекта **Клавиатура МК7**. Данный объект создается на базе объекта **ОПС/СКД Galaxy Dimension** на вкладке **Оборудование** диалогового окна **Настройка системы** (Рис. 3.3-1).

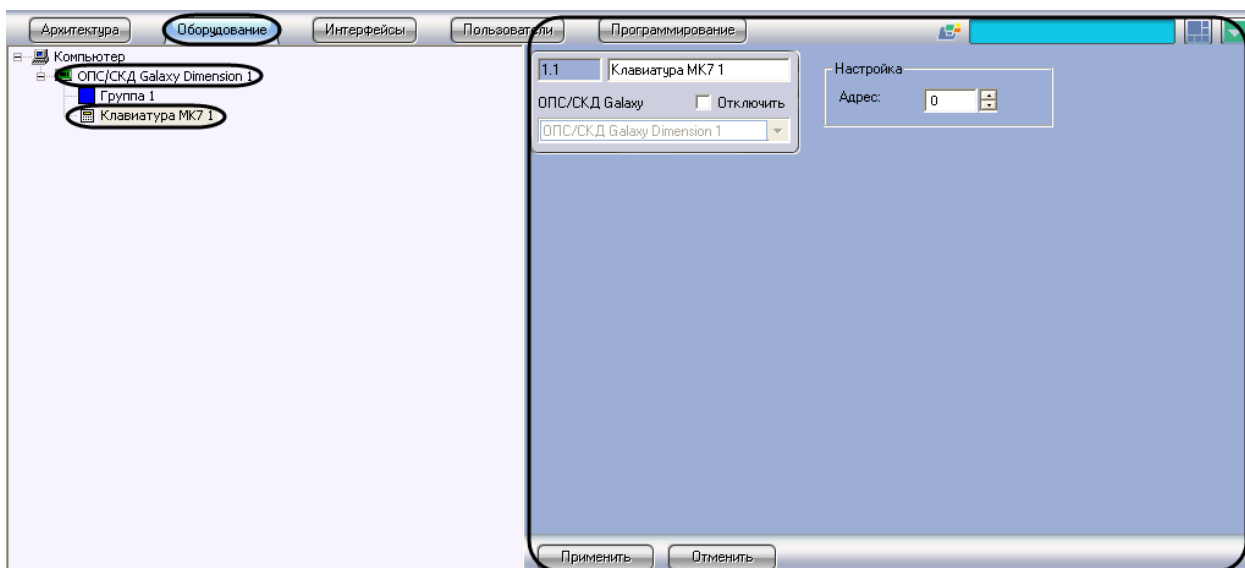


Рис. 3.3-1 Объект Клавиатура МК7

Примечание. Объект **ОПС/СКД Galaxy Dimension** должен соответствовать той панели *Galaxy Dimension*, к которой подключена данная клавиатура.

Настройка клавиатур МК7 производится следующим образом:

1. Перейти на панель настройки объекта **Клавиатура МК7** (Рис. 3.3-2).

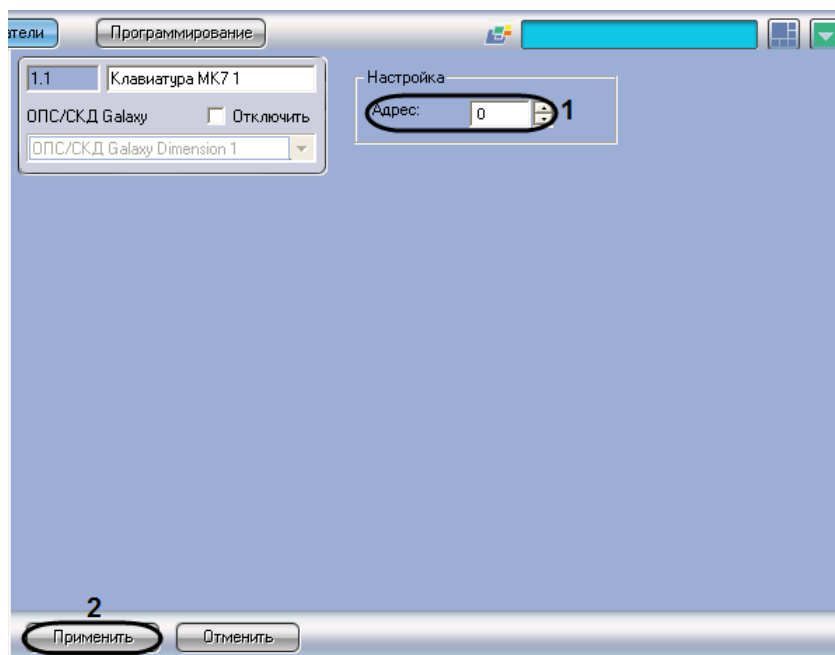


Рис. 3.3-2 Настройка клавиатуры МК7

2. В поле **Адрес** ввести с помощью кнопок **вверх-вниз** адрес, отображаемый для данной клавиатуры в меню инженера контрольной панели *Galaxy Dimension* (см. Рис. 3.3-2, **1**).
3. Для сохранения внесенных изменений нажать кнопку **Применить** (см. Рис. 3.3-2, **2**).
4. Повторить шаги 1-3 для всех подключенных к панели клавиатур МК7.

Настройка клавиатур МК7 завершена.

### 3.4 Настройка охранных зон «Galaxy Dimension»

Настройка охранной зоны контрольной панели *Galaxy Dimension* производится на панели настройки объекта **Охранная зона**. Данный объект создается на базе объекта **ОПС/СКД Galaxy Dimension** на вкладке **Оборудование** диалогового окна **Настройка системы** (см. Рис. 3.4-1).

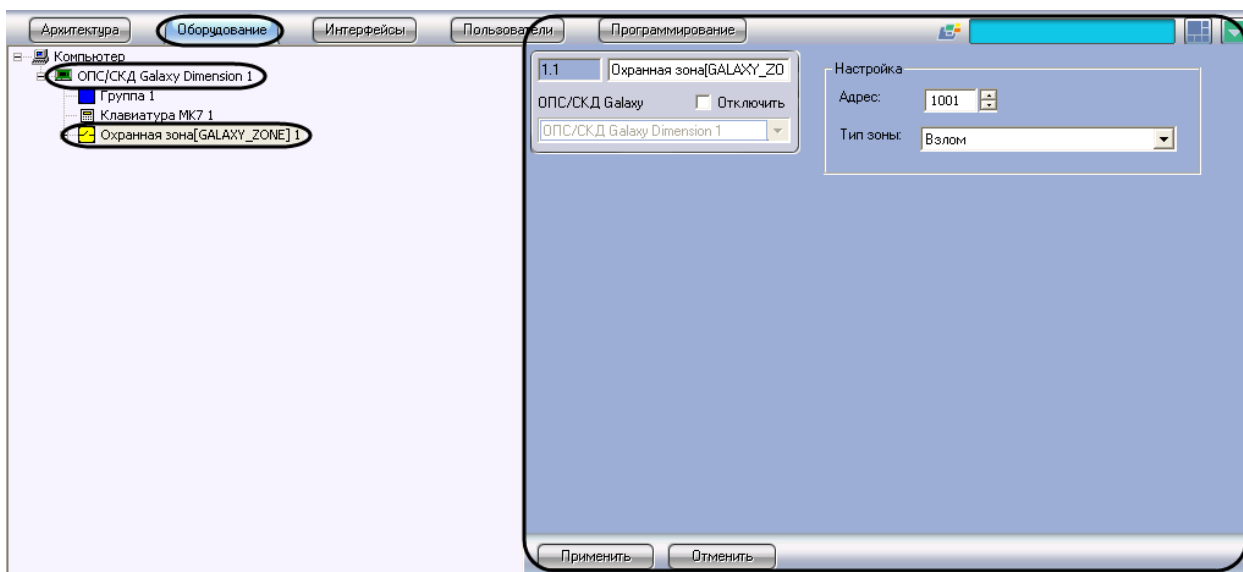


Рис. 3.4-1 Объект Охранная зона

*Примечание.* На базе одного объекта **ОПС/СКД Galaxy Dimension** можно создать до 32 объектов **Охранная зона**.

Настройка охранных зон *Galaxy Dimension* производится следующим образом:

1. Перейти на панель настройки объекта **Охранная зона** (см. Рис. 3.4-2)

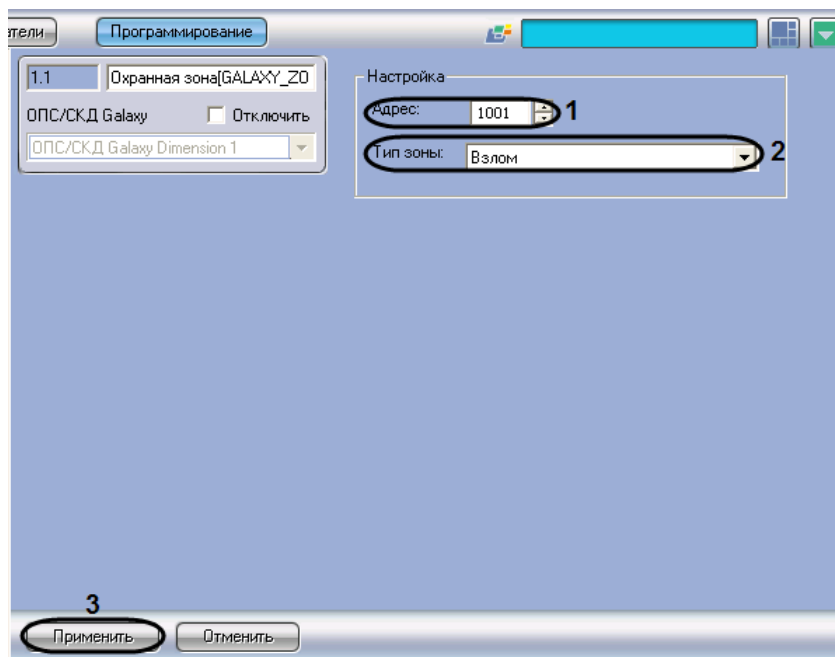


Рис. 3.4-2 Настройка охранной зоны контрольной панели *Galaxy Dimension*

2. В поле **Адрес** ввести с помощью кнопок **вверх-вниз** адрес, отображаемый для данной охранной зоны в меню инженера контрольной панели *Galaxy Dimension* (см. Рис. 3.4-2, 1).

*Примечание. Сведения об адресации охранных зон приведены в официальной справочной документации по панели Galaxy Dimension.*

3. Из раскрывающегося списка **Тип зоны** выбрать тип охранной зоны (см. Рис. 3.4-2, **2**).  
Выбранный тип зоны будет выводиться в интерфейсном окне **Протокол событий** при регистрации тревожного события в данной зоне.
4. Для сохранения внесенных изменений нажать кнопку **Применить** (см. Рис. 3.4-2, **3**).
5. Повторить шаги 1-4 для всех охранных зон контрольной панели.

Настройка охранных зон *Galaxy Dimension* завершена.

### 3.5 Настройка групп «Galaxy Dimension»

Настройка группы контрольной панели *Galaxy Dimension* производится на панели настройки объекта **Группа**. Данный объект создается на базе объекта **ОПС/СКД Galaxy Dimension** на вкладке **Оборудование** диалогового окна **Настройка системы** (см. Рис. 3.5-1).

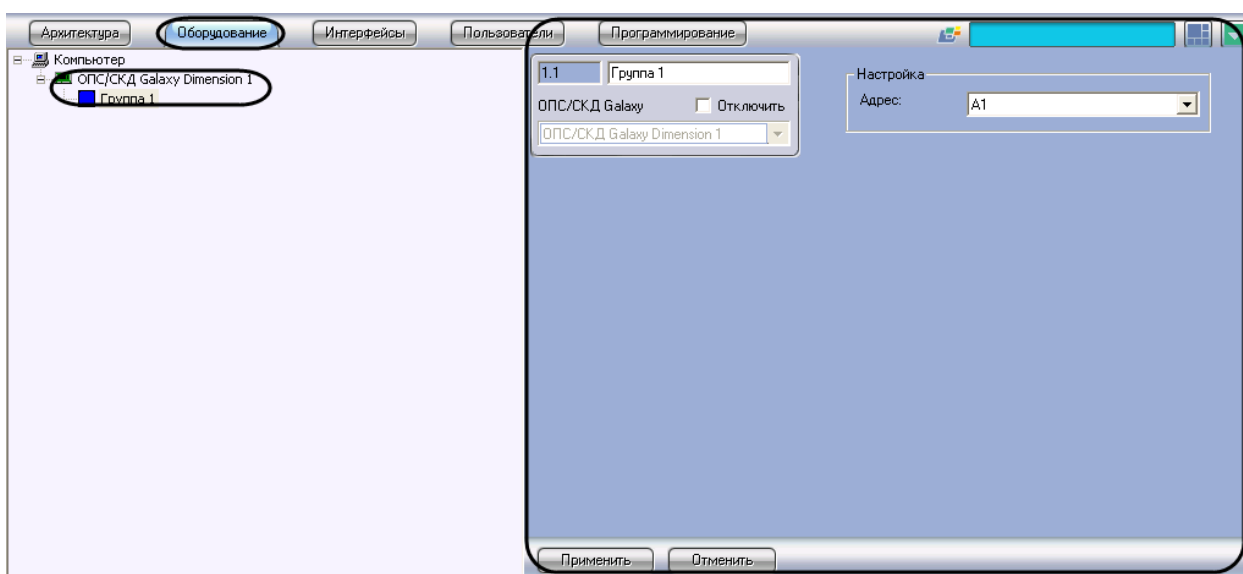


Рис. 3.5-1 Объект Группа

*Примечание. На базе одного объекта ОПС/СКД Galaxy Dimension можно создать до 32 объектов Группа.*

Настройка групп *Galaxy Dimension* производится следующим образом:

1. Перейти на панель настройки объекта **Группа** (см. Рис. 3.5-2).

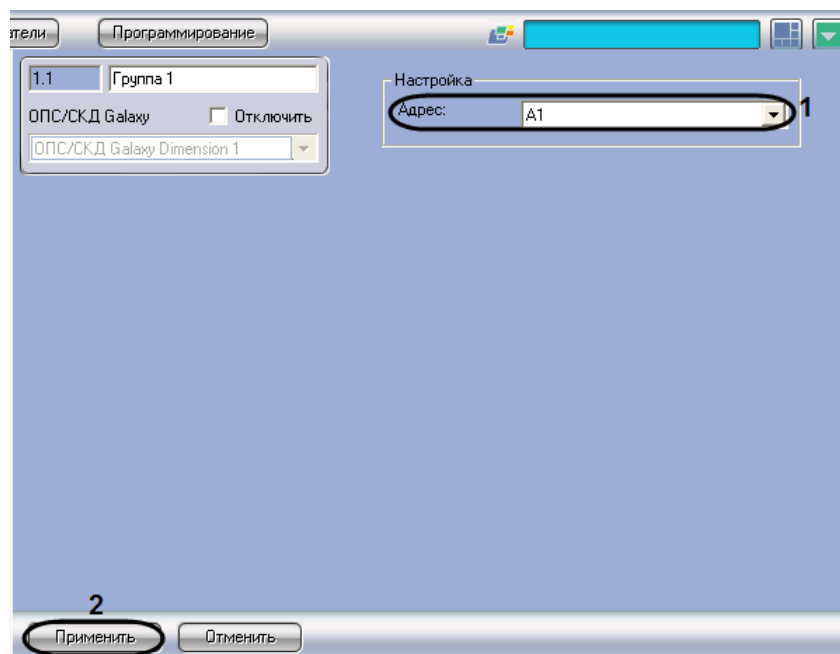


Рис. 3.5-2 Настройка группы

2. Из раскрывающегося списка **Адрес** выбрать адрес, отображаемый для данной группы в меню инженера контрольной панели *Galaxy Dimension* (см. Рис. 3.5-2, **1**).

*Примечание. Сведения об адресации групп приведены в официальной справочной документации по панели *Galaxy Dimension*.*

3. Для сохранения внесенных изменений нажать кнопку **Применить** (см. Рис. 3.5-2, **2**).
4. Повторить шаги 1-3 для всех групп контрольной панели *Galaxy Dimension*».

Настройка групп *Galaxy Dimension* завершена.

## 4 Работа с модулем интеграции «Galaxy Dimension»

### 4.1 Общие сведения о работе с модулем интеграции «Galaxy Dimension»

Для работы с модулем интеграции *Galaxy Dimension* используются следующие интерфейсные объекты:

1. **Карта;**
2. **Протокол событий.**

Сведения по настройке интерфейсных объектов **Карта** и **Протокол событий** приведены в документе *Программный комплекс Интеллект: Руководство Администратора*.

Работа с данными интерфейсными объектами подробно описана в документе *Программный комплекс Интеллект: Руководство Оператора*.

### 4.2 Управление охранной зоной

Управление охранной зоной осуществляется в интерактивном окне **Карта** с использованием функционального меню объекта **Зона доступа** (Рис. 4.2-1, Таб. 4.2-1).

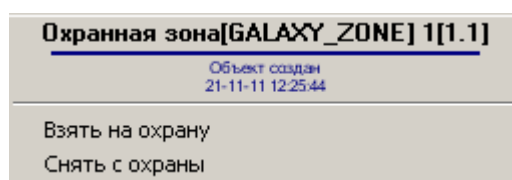


Рис. 4.2-1 Функциональное меню объекта Охранная зона

Таб. 4.2-1. Описание команд функционального меню объекта Охранная зона

Команда функционального меню	Выполняемая функция
Взять на охрану	Постановка зоны на охрану
Снять с охраны	Снятие зоны с охраны