

Ай Ти Ви Групп

АСФА Intellect

Руководство по настройке и работе с модулем интеграции

«Фортеця»

Версия 1.0

Москва 2014

Содержание

СОДЕРЖАНИЕ	2
1 ВВЕДЕНИЕ	3
1.1 Назначение документа	3
1.2 Общие сведения о модуле интеграции «Фортеця»	3
2 НАСТРОЙКА МОДУЛЯ ИНТЕГРАЦИИ «ФОРТЕЦЯ».....	4
2.1 Порядок настройки модуля интеграции «Фортеця».....	4
2.2 Настройка системы «Фортеця» в программном обеспечении производителя.....	4
2.2.1 Порядок настройки системы Фортеця в программном обеспечении производителя	4
2.2.2 Построение дерева оборудования системы Фортеця в ПО производителя.....	4
2.2.3 Подключение модуля опроса аппаратуры Фортеця	9
2.3 Настройка подключения системы Фортеця в ПК ACFA Intellect.....	10
2.4 Считывание конфигурации оборудования СКД Фортеця	11
2.5 Панель настроек объектов СКД Фортеця в ПК ACFA Intellect	13
3 РАБОТА С МОДУЛЕМ ИНТЕГРАЦИИ «ФОРТЕЦЯ».....	14
3.1 Общие сведения о работе с модулем интеграции «Фортеця»	14
3.2 Управление контроллером.....	14
3.3 Управление считывателем Фортеця	14

1 Введение

1.1 Назначение документа

Документ *Руководство по настройке и работе с модулем интеграции Фортеця* является справочно-информационным пособием и предназначен для специалистов по настройке и операторов модуля *Фортеця*. Данный модуль работает в составе программного комплекса *АСФА Intellect*.

В данном Руководстве представлены следующие материалы:

1. общие сведения о модуле интеграции *Фортеця*;
2. настройка модуля интеграции *Фортеця*;
3. работа с модулем интеграции *Фортеця*.

1.2 Общие сведения о модуле интеграции «Фортеця»

Модуль интеграции *Фортеця* работает в составе программного комплекса *АСФА Intellect* и предназначен для конфигурирования и управления оборудованием системы *Фортеця*.

Примечание. Подробные сведения о системе Фортеця приведены в официальной справочной документации.

Внимание! Для работы модуля интеграции Фортеця необходимо программное обеспечение системы Фортеця, установленное на Сервере.

Перед настройкой модуля интеграции *Фортеця* необходимо выполнить следующие действия:

1. Установить необходимое оборудование на охраняемый объект.
2. Установить на Сервер программное обеспечение системы *Фортеця*.

2 Настройка модуля интеграции «Фортеця»

2.1 Порядок настройки модуля интеграции «Фортеця»

Настройка модуля интеграции *Фортеця* в ПК *ACFA Intellect* производится в следующей последовательности:

1. Настройка системы *Фортеця* в программном обеспечении производителя.
2. Настройка подключения системы *Фортеця* в ПК в ПК *ACFA Intellect*.
3. Считывание конфигурации оборудования СКД *Фортеця*.
4. Панель настроек объектов СКД *Фортеця*.

2.2 Настройка системы «Фортеця» в программном обеспечении производителя

2.2.1 Порядок настройки системы Фортеця в программном обеспечении производителя

В данном разделе описаны первые шаги, которые необходимо предпринять при начале работы с системой *Фортеця*. Более тонкая и полная настройка должна осуществляться в соответствии со справочной документацией производителя.

После установки программного обеспечения производителя системы *Фортеця* необходимо настроить его в следующем порядке:

1. Построение дерева оборудования системы *Фортеця* в ПО производителя.
2. Подключение модуля опроса аппаратуры *Фортеця*.

2.2.2 Построение дерева оборудования системы Фортеця в ПО производителя

При первом запуске ПО производителя *Фортеця* необходимо сконфигурировать устройства системы *Фортеця* следующим образом:

1. Запустить ПО *FortNet* производителя *Фортеця*.
2. Кликнуть правой кнопкой мыши в разделе **Аппаратура** . В открывшемся функциональном меню выбрать пункт **Добавить** (Рис. 2.2—1).

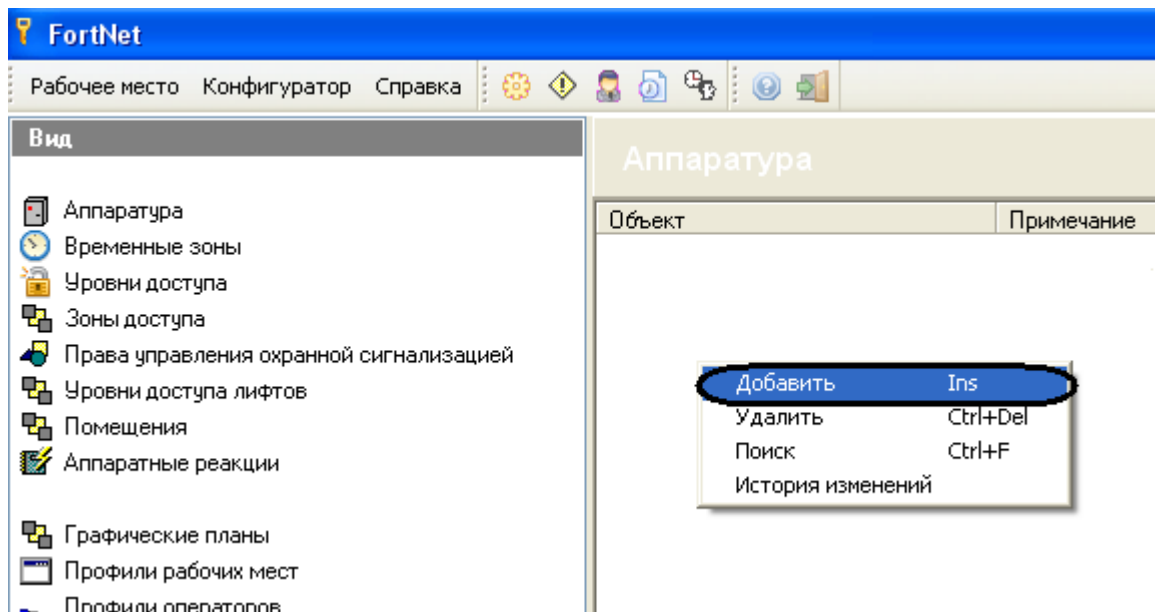


Рис. 2.2—1 Добавление нового объекта

3. В открывшемся окне выбрать объект **Компьютер**, на базе которого будет сконфигурировано оборудование *Фортеця* (Рис. 2.2—2).

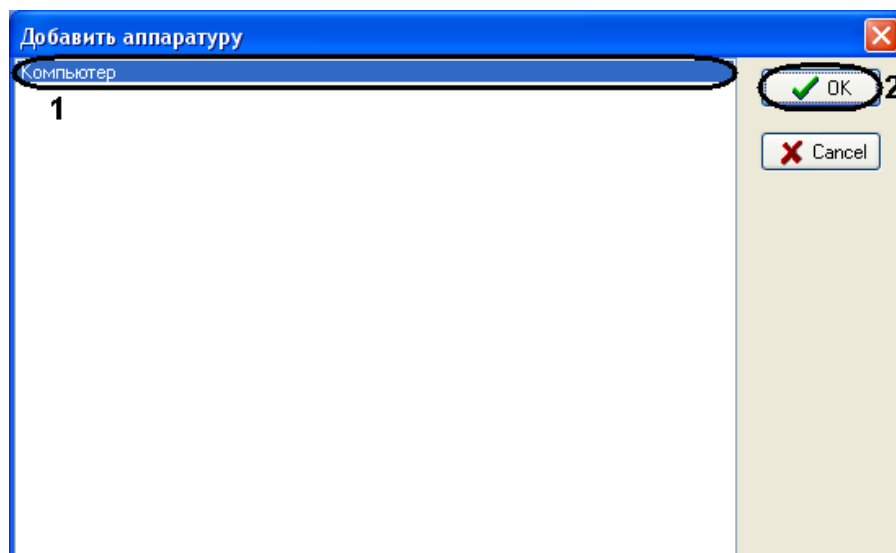


Рис. 2.2—2 Конфигурирование оборудования Фортеця

4. В разделе **Редактор** указать настройки, соответствующие данному устройству (Рис. 2.2—3).

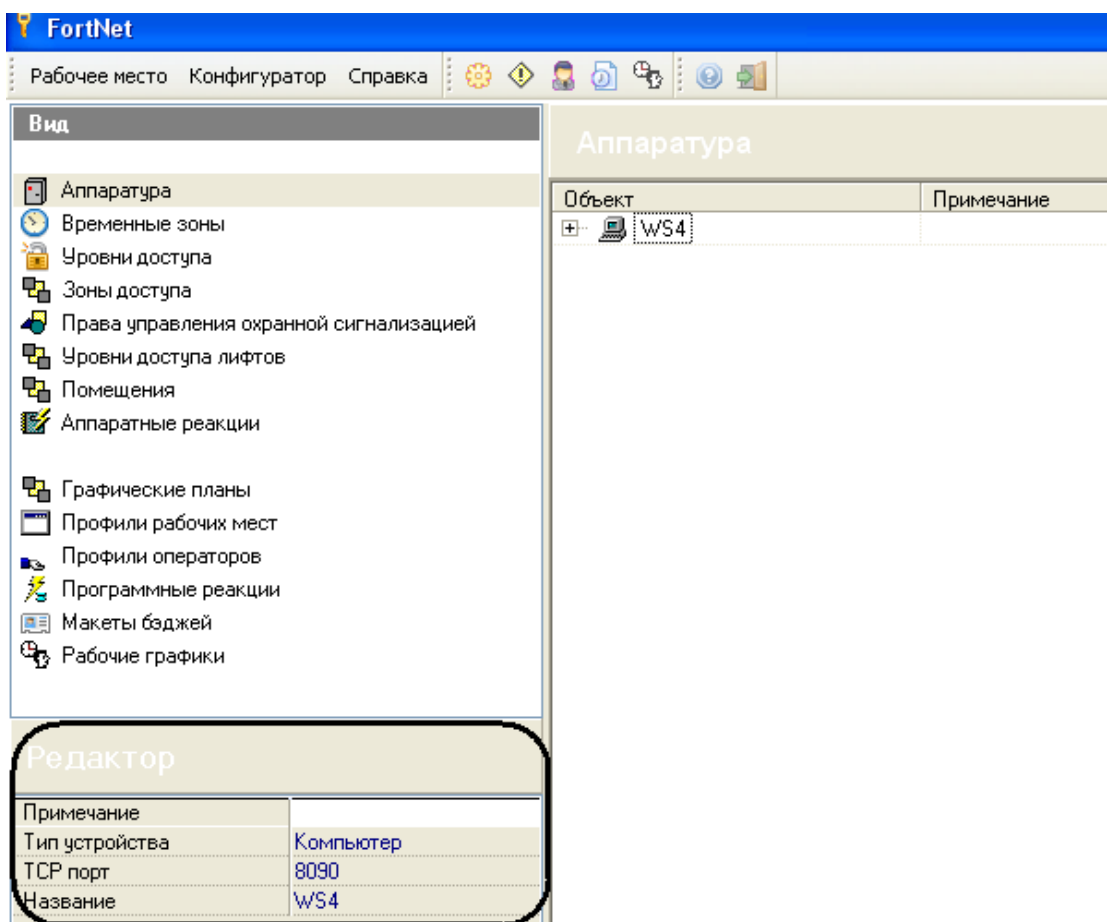


Рис. 2.2—3 Редактор настроек устройств

5. Нажать правой кнопкой мыши на созданный объект и выбрать пункт меню **Добавить** для добавления нового устройства на базе объекта **Компьютер** (Рис. 2.2—4).

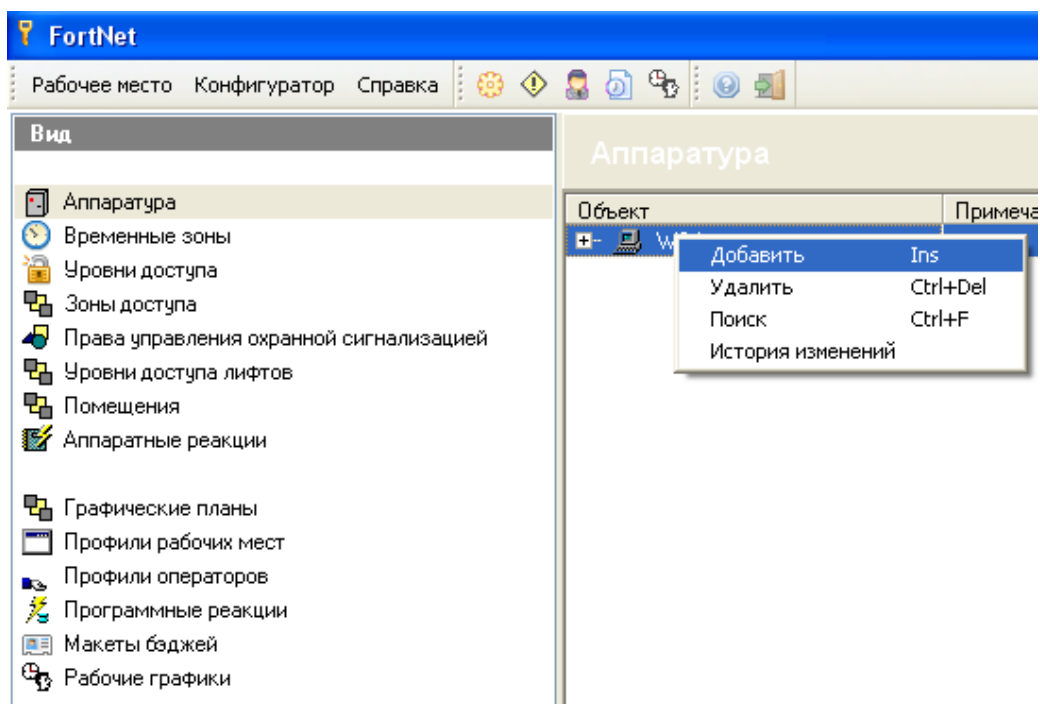


Рис. 2.2—4 Создание дерева объектов

6. В открывшемся окне из списка оборудования выбрать объект, который будет добавлен в конфигурацию (Рис. 2.2—5).

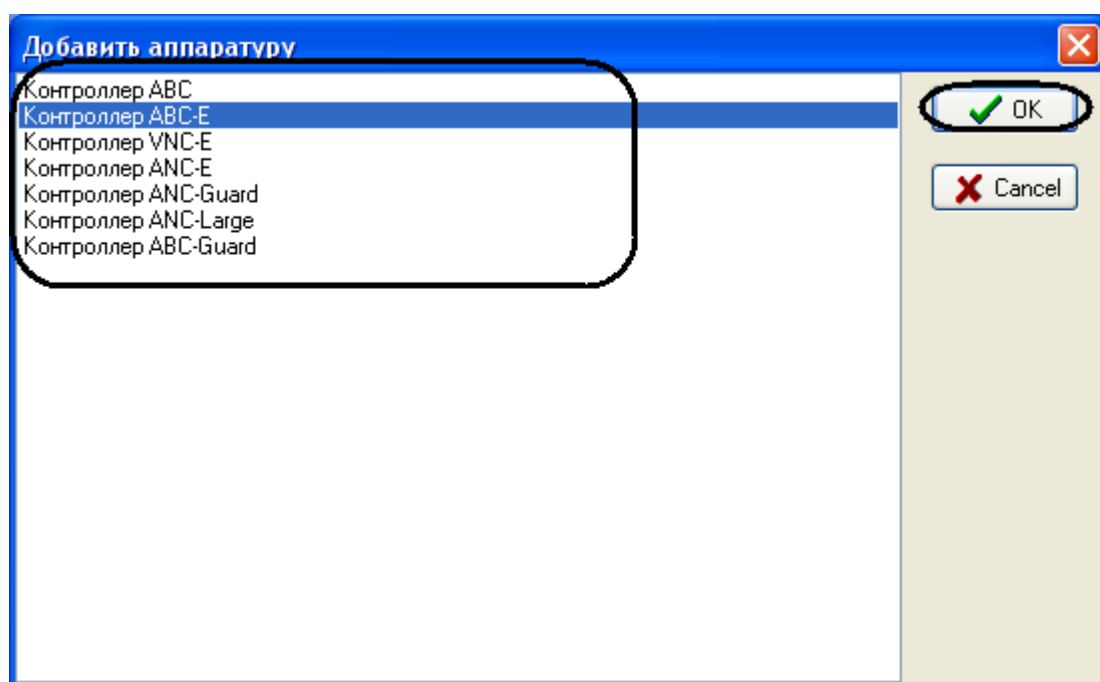


Рис. 2.2—5 Список объектов

7. В разделе **Редактор** указать настройки, соответствующие данному устройству (Рис. 2.2—6).

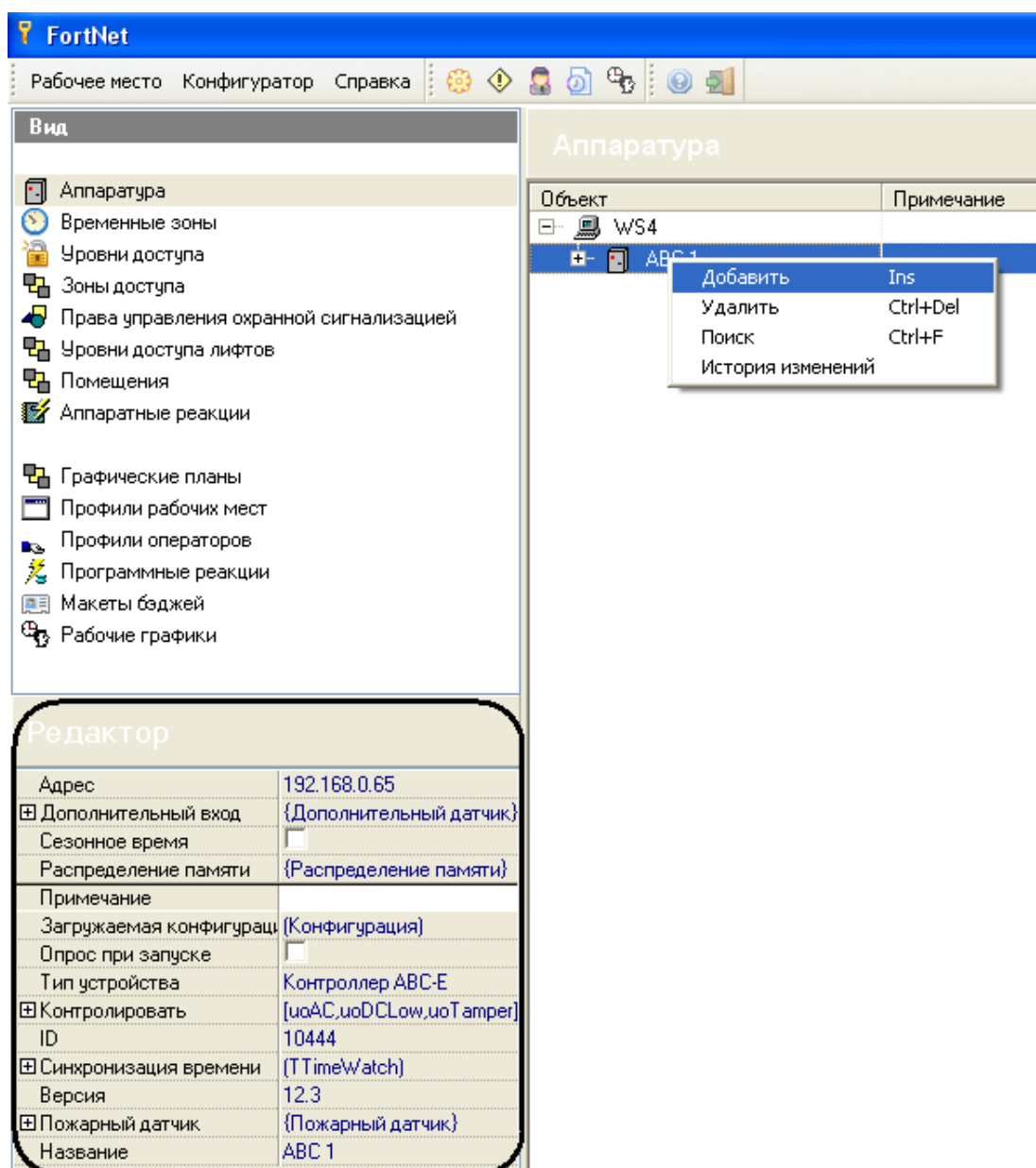


Рис. 2.2—6 Редактор настроек

- Повторить шаги 5-7 для построения дерева оборудования системы *Фортцея* (Рис. 2.2—7).

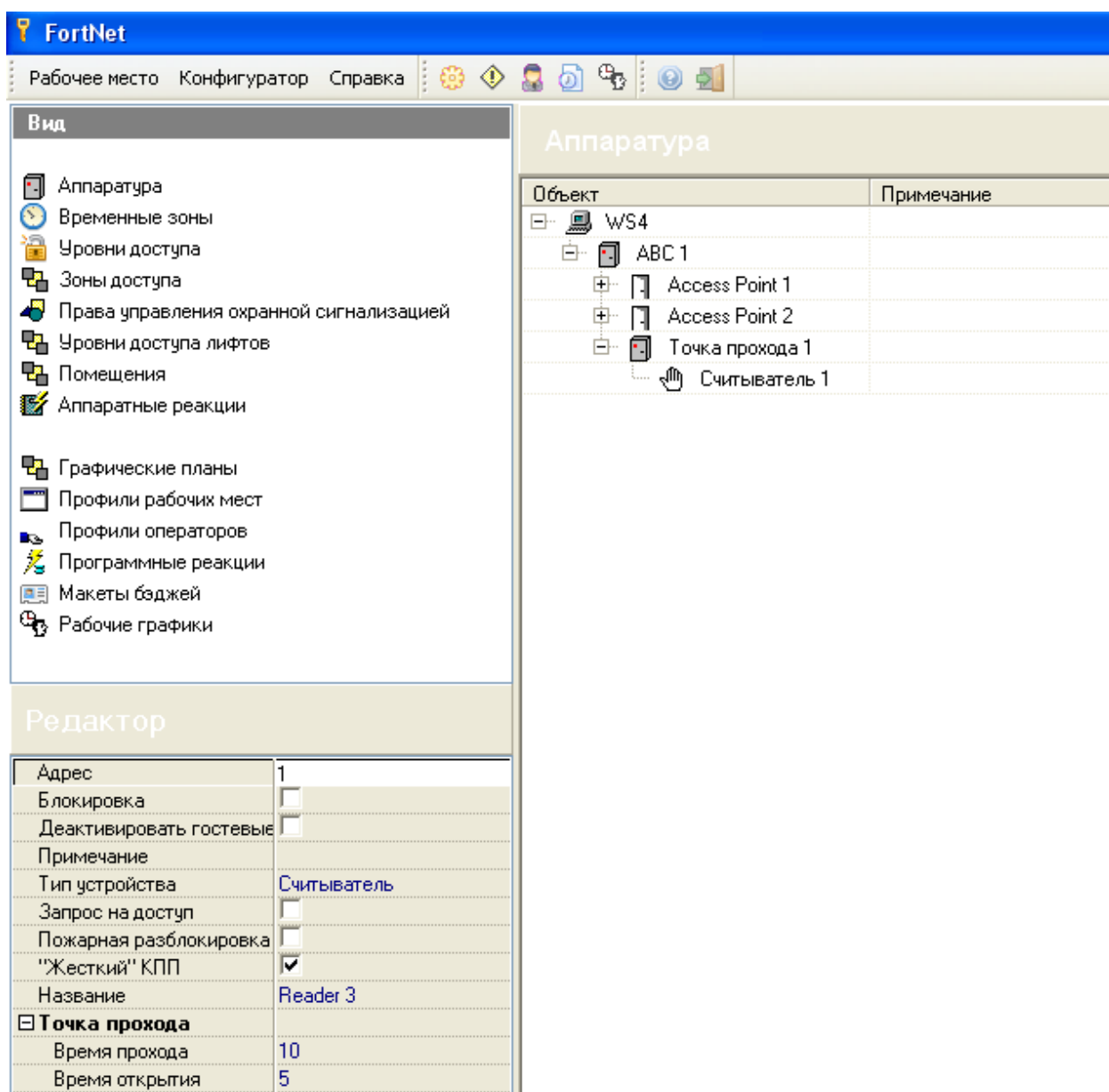


Рис. 2.2—7 Дерево оборудования системы Фортеця

Построение дерева оборудования *Фортеця* в ПО производителя завершено.

2.2.3 Подключение модуля опроса аппаратуры Фортеця

Для установления связи с оборудованием *Фортеця* необходимо подключить модуль опроса аппаратуры *Фортеця*.

Подключение модуля опроса аппаратуры *Фортеця* проходит следующим образом:

1. Запустить ПО *Модуль опроса аппаратуры* производителя *Фортеця*.
2. Выбрать в меню **Связь** пункт **Логин** (Рис. 2.2—8).

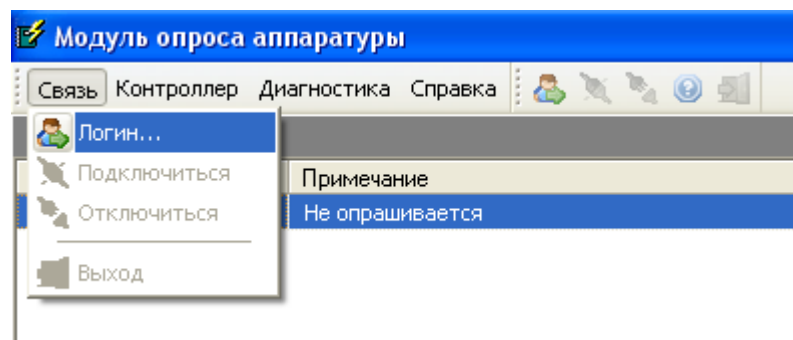


Рис. 2.2—8 Подключение модуля опроса

3. Выбрать в меню **Связь** пункт **Подключиться** (Рис. 2.2—9).

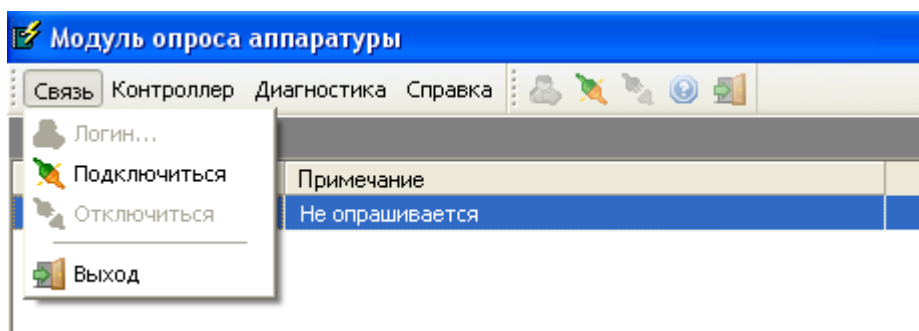


Рис. 2.2—9 Подключение модуля опроса аппаратуры

4. В результате подключение будет выполнено и начнется опрос аппаратуры *Фортеця*.

Подключение модуля опроса аппаратуры *Фортеця* завершено.

2.3 Настройка подключения системы Фортеця в ПК АСФА Intellect

Настройка подключения системы *Фортеця* проходит на панели настроек объекта **СКД Фортеця**. Данный объект создается на базе объекта **Компьютер** на вкладке оборудование диалогового окна **Настройка системы** (Рис. 2.3—1).

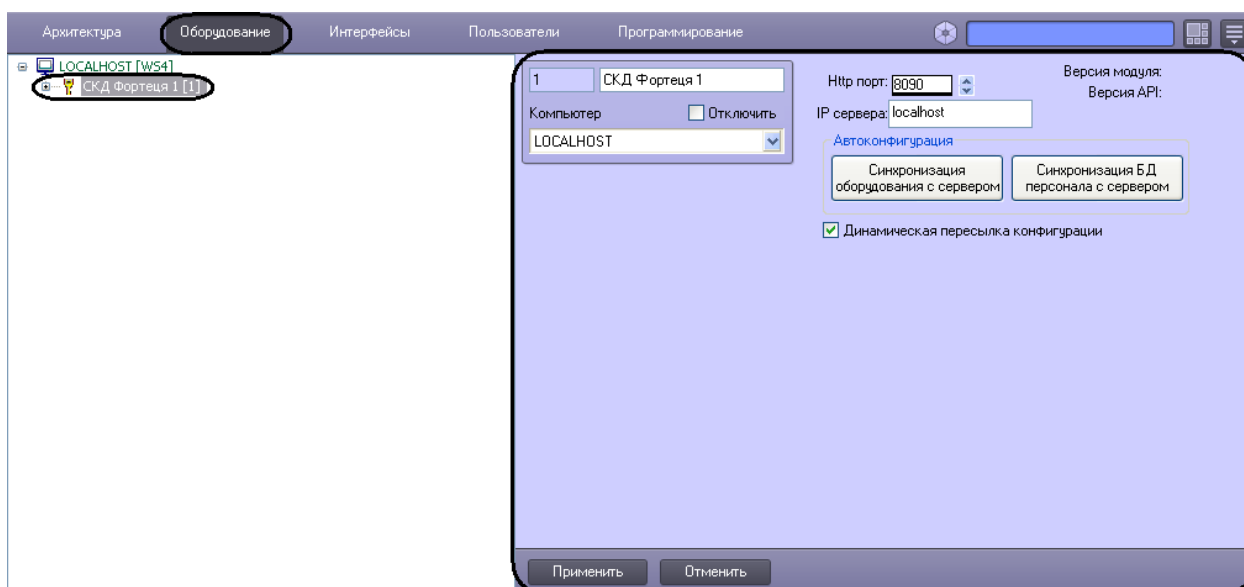


Рис. 2.3—1 Объект СКД Фортеця

Настройка подключения системы *Фортеця* проходит следующим образом:

1. Перейти на панель настроек объекта **СКД Фортеця** (Рис. 2.3—2).

1 СКД Фортеця 1

Компьютер ☐ Отключить

LOCALHOST

Http порт: 8090 1

IP сервера: localhost 2

Версия модуля:
Версия API:

Автоконфигурация

Синхронизация оборудования с сервером

Синхронизация БД персонала с сервером

☒ Динамическая пересылка конфигурации

3

Применить Отменить

Рис. 2.3—2 Подключение к системе Фортеця

2. В поле **Http порт:** ввести с помощью кнопок **вверх-вниз** номер http порта подключения системы *Фортеця* к Серверу (Рис. 2.3—2, 1).
3. В поле **IP сервера:** ввести IP адрес сервера подключения (Рис. 2.3—2, 2).
4. Нажать кнопку **Применить** (Рис. 2.3—2, 3).

Настройка подключения системы *Фортеця* завершена.

2.4 Считывание конфигурации оборудования СКД Фортеця

Считывание конфигурации оборудования СКД Фортеця осуществляется в следующем порядке:

1. Перейти на панель настроек объекта СКД *Фортеця* (Рис. 2.4—1).

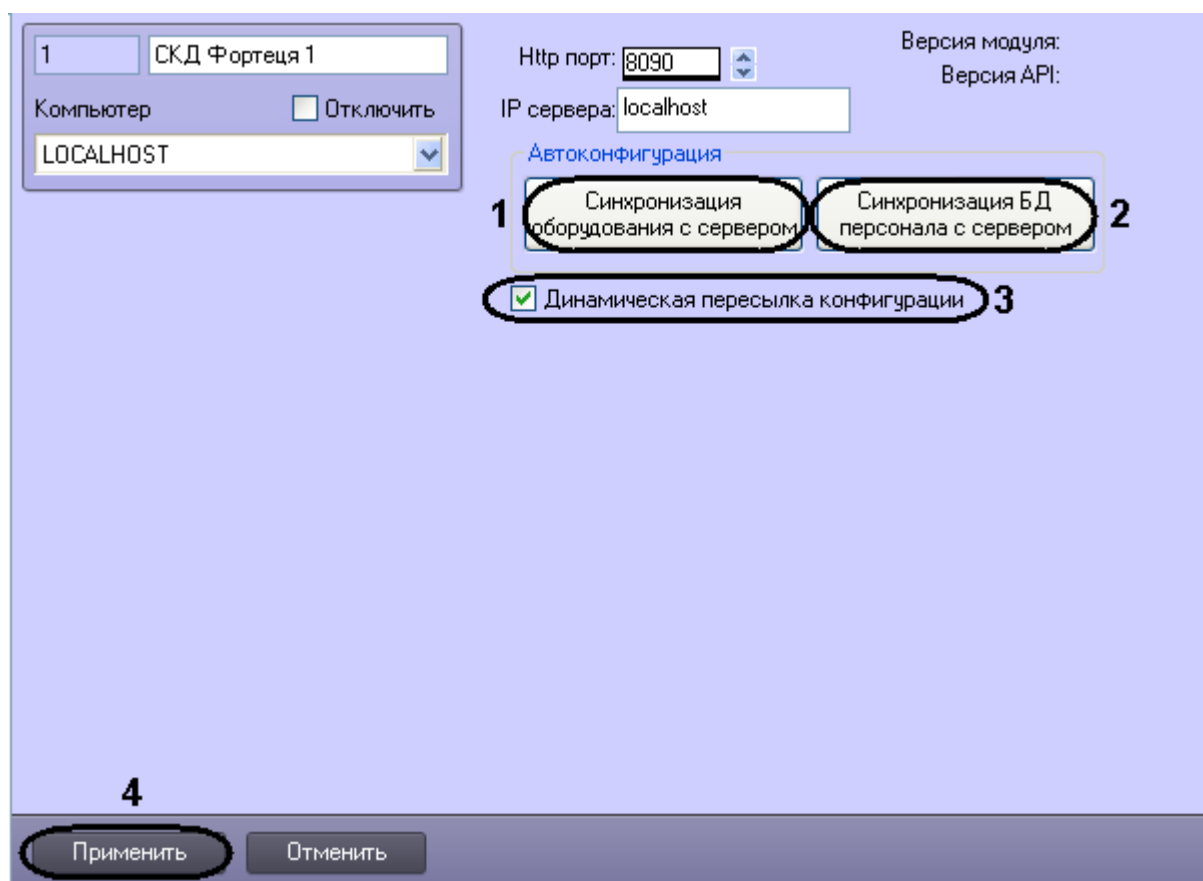


Рис. 2.4—1 Считывание конфигурации оборудования СКД Фортеця

2. Нажать кнопку **Синхронизация оборудования с сервером** для автоматического переноса дерева объектов системы *Фортеця* (Рис. 2.4—1, 1).
3. Нажать кнопку **Синхронизация БД персонала с сервером** для синхронизации базы данных персонала (Рис. 2.4—1, 2).
4. Установить флажок **Динамическая пересылка конфигурации**. При изменении конфигурации ПК *ACFA Intellect* посредством модуля *Служба пропускного режима* внесенные изменения будут автоматически пересылаться в ПО производителя СКД Фортеця. В случае, если автоматическая пересылка изменений не требуется, необходимо снять данный флажок. (Рис. 2.4—1, 3).
5. Нажать кнопку **Применить** (Рис. 2.4—1, 4).

В результате в дереве оборудования ПК *ACFA Intellect* будут созданы объекты, соответствующие конфигурации оборудования, созданной в программном обеспечении производителя *Фортеця* (Рис. 2.4—2).

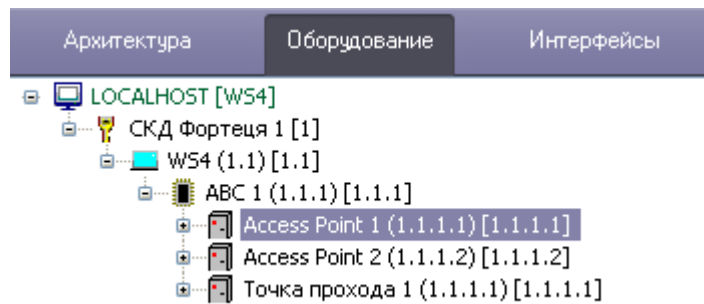


Рис. 2.4—2 дерево оборудования СКД Фортеця

Примечание. Создание дерева оборудования СКД Фортеця вручную произвести невозможно.

Считывание конфигурации оборудования СКД Фортеця завершено.

2.5 Панель настроек объектов СКД Фортеця в ПК ACFA Intellect

На панели настроек объектов ПК ACFA Intellect, соответствующих устройствам СКД Фортеця, отображаются текстовые поля с названием объекта и внутренними настройками (Рис. 2.5—1).

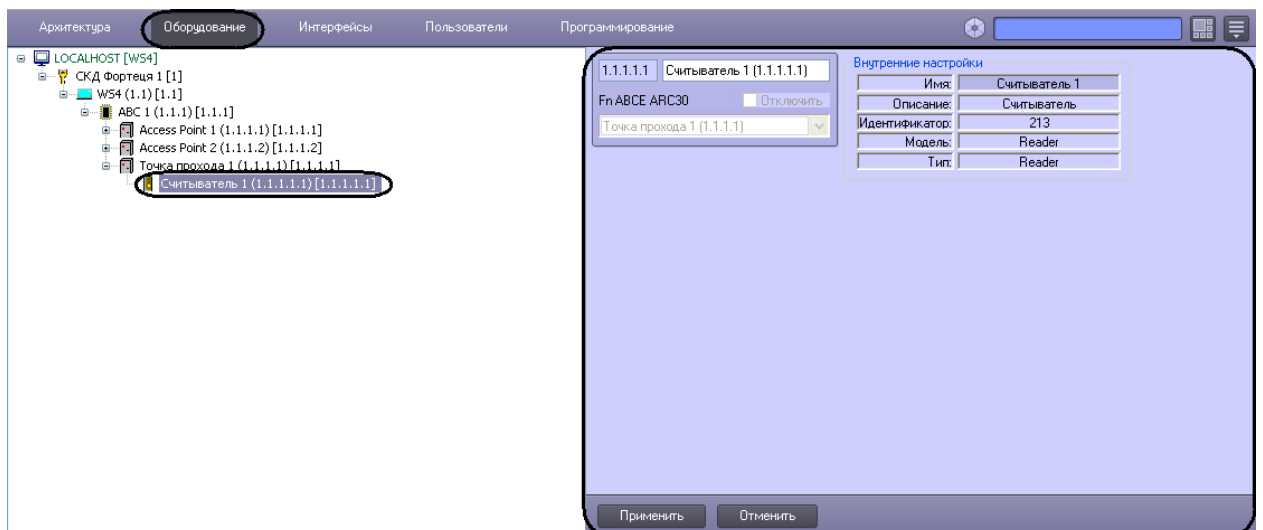


Рис. 2.5—1 Отображение внутренних настроек объекта

3 Работа с модулем интеграции «Фортеця»

3.1 Общие сведения о работе с модулем интеграции «Фортеця»

Для работы с модулем *Фортеця* используются следующие интерфейсные объекты:

1. **Карта;**
2. **Протокол событий.**

Сведения по настройке данных интерфейсных объектов приведены в документе *Программный комплекс Интеллект: Руководство Администратора*.

Работа с интерфейсными объектами подробно описана в документе *Программный комплекс Интеллект: Руководство Оператора*.

3.2 Управление контроллером

Управление контроллером осуществляется в интерактивном окне **Карта** с использованием функционального меню объекта **ABC** (Рис. 3.2—1). При выборе в функциональном меню команды **Выключить пожарную разблокировку** будет выключена пожарная разблокировка в СКД *Фортеця*.

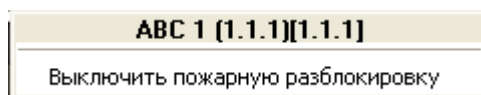


Рис. 3.2—1 Функциональное меню объекта Контроллер ABC

3.3 Управление считывателем Фортеця

Управление считывателем осуществляется в интерактивном окне **Карта** с использованием функционального меню объекта **Считыватель** (Рис. 3.3—1, Таб. 3.3—1).

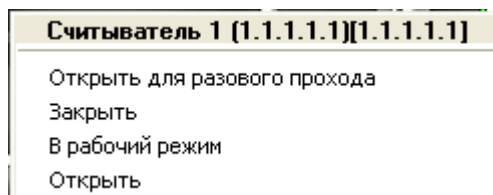


Рис. 3.3—1 Функциональное меню объекта Считыватель

Таб. 3.3—1 Описание команд функционального меню объекта Считыватель

Команда функционального меню	Выполняемая функция
Открыть для разового прохода	Открытие точки прохода для разового прохода
Закрыть	Закрытие точки прохода
В рабочий режим	Перевод точки прохода в рабочий режим
Открыть	Открытие точки прохода