

АСФА



Руководство по настройке и работе с модулем
интеграции SNMP Агент

Table of Contents

1 Введение в Руководство по настройке и работе с модулем интеграции SNMP Агент	3
1.1 Назначение документа.....	3
1.2 Общие сведения о модуле интеграции SNMP Агент	3
2 Поддерживаемое оборудование и лицензирование модуля интеграции SNMP Агент	4
3 Добавление модуля интеграции SNMP Агент	5
4 Настройка модуля интеграции SNMP Агент	6
4.1 Настройка SNMP значения модуля интеграции SNMP Агент	9
5 Работа с модулем интеграции SNMP Агент	10
5.1 Общие сведения о работе с модулем интеграции SNMP Агент	10
5.2 Настройка макрокоманд при работе с модулем интеграции SNMP Агент	10
5.3 Работа с объектом модуля интеграции SNMP Агент	11
5.4 Работа с SNMP значением модуля интеграции SNMP Агент.....	11

1 Введение в Руководство по настройке и работе с модулем интеграции SNMP Агент

На странице:

- [Назначение документа](#) (see page 3)
- [Общие сведения о модуле интеграции SNMP Агент](#) (see page 3)

1.1 Назначение документа

Документ *Руководство по настройке и работе с модулем интеграции SNMP Агент* является справочно-информационным пособием и предназначен для специалистов по настройке и операторов модуля интеграции **SNMP Агент**.

В данном Руководстве представлены следующие материалы:

1. Общие сведения о модуле интеграции **SNMP Агент**.
2. Добавление модуля интеграции **SNMP Агент**.
3. Настройка модуля интеграции **SNMP Агент**.
4. Работа с модулем интеграции **SNMP Агент**.

1.2 Общие сведения о модуле интеграции SNMP Агент

Модуль интеграции **SNMP Агент** может выполнять обмен данными и получать события по SNMP-протоколу v.1, v.2 и v.3.

2 Поддерживаемое оборудование и лицензирование модуля интеграции SNMP Агент

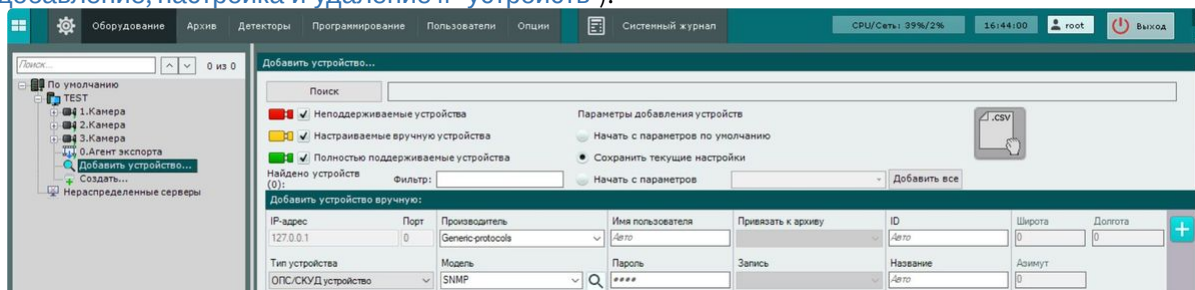
Название модуля интеграции	SNMP Агент (see page 3)
Функциональные возможности	Может выполнять обмен данными и получать события по SNMP-протоколу v.1, v.2 и v.3
Лицензирование	За каждое SNMP значение (ACFASensor)
Способ интеграции	Универсальный протокол (SNMP)
Версия АСФА	2.0 ¹


¹ <https://docs.itvgroup.ru/confluence/pages/viewpage.action?pageId=322175105>

3 Добавление модуля интеграции SNMP Агент

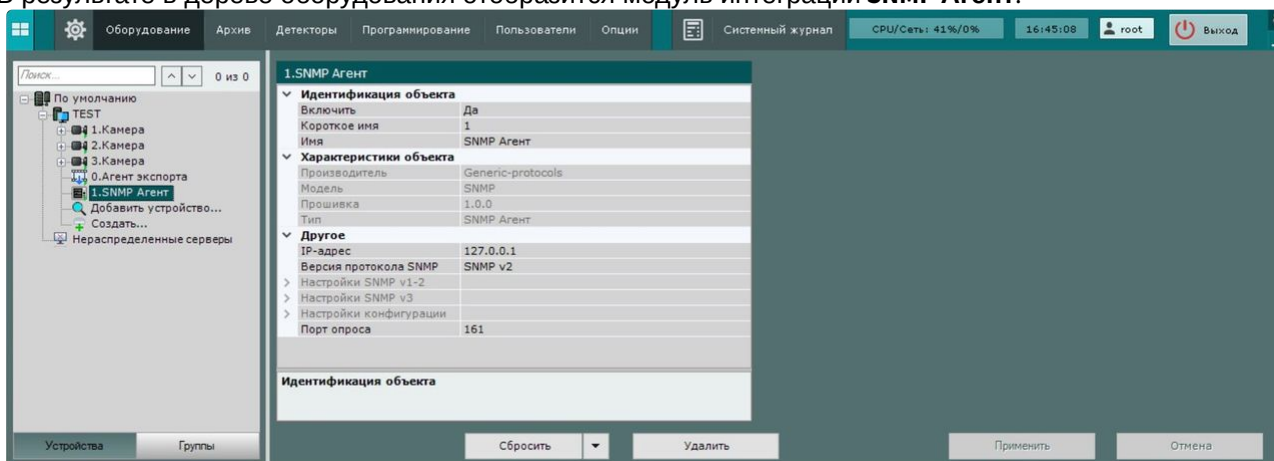
Для добавления модуля интеграции **SNMP Агент** в систему необходимо:

1. С помощью Мастера поиска IP-устройств добавить устройство в систему вручную (см. [Поиск, добавление, настройка и удаление IP-устройств](#)²).



2. В поле **Тип устройства** выбрать из выпадающего списка **ОПС/СКУД устройство**.
3. В поле **Производитель** выбрать из выпадающего списка **Generic-protocols**.
4. В поле **Модель** выбрать из выпадающего списка **SNMP**.
5. Нажать на кнопку  .

В результате в дереве оборудования отобразится модуль интеграции **SNMP Агент**.

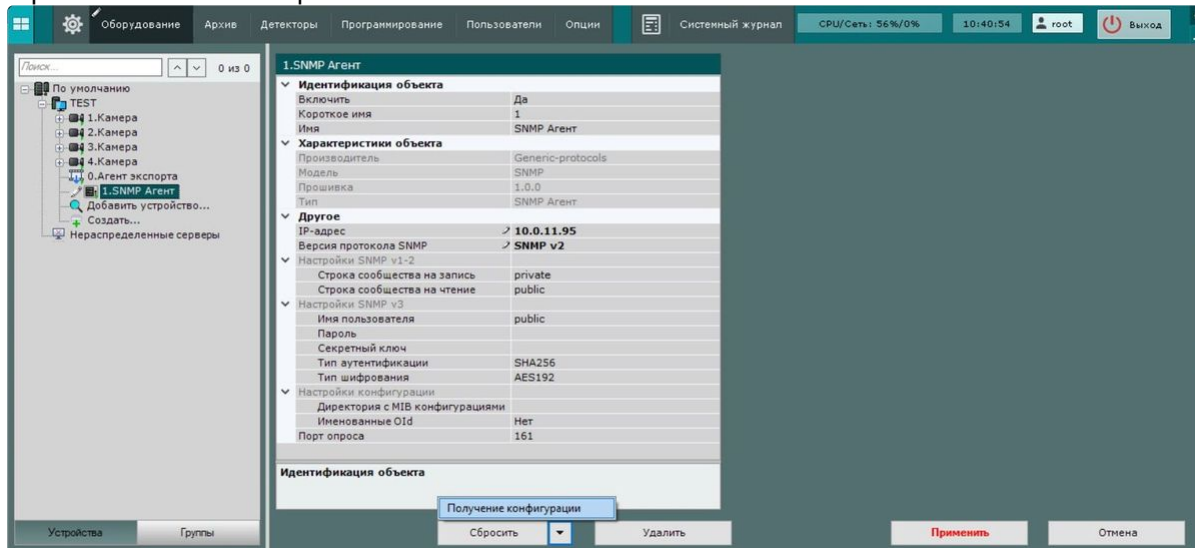


² <https://docs.itvgroup.ru/confluence/pages/viewpage.action?pageId=246786006>

4 Настройка модуля интеграции SNMP Агент

Для настройки модуля интеграции **SNMP Агент** необходимо:

1. Перейти на панель настройки объекта **SNMP Агент**.




2. В поле **IP-адрес** указать IP-адрес в сети устройства, подключаемого по протоколу SNMP.
3. В поле **Версия протокола SNMP** из выпадающего списка выбрать версию протокола SNMP:

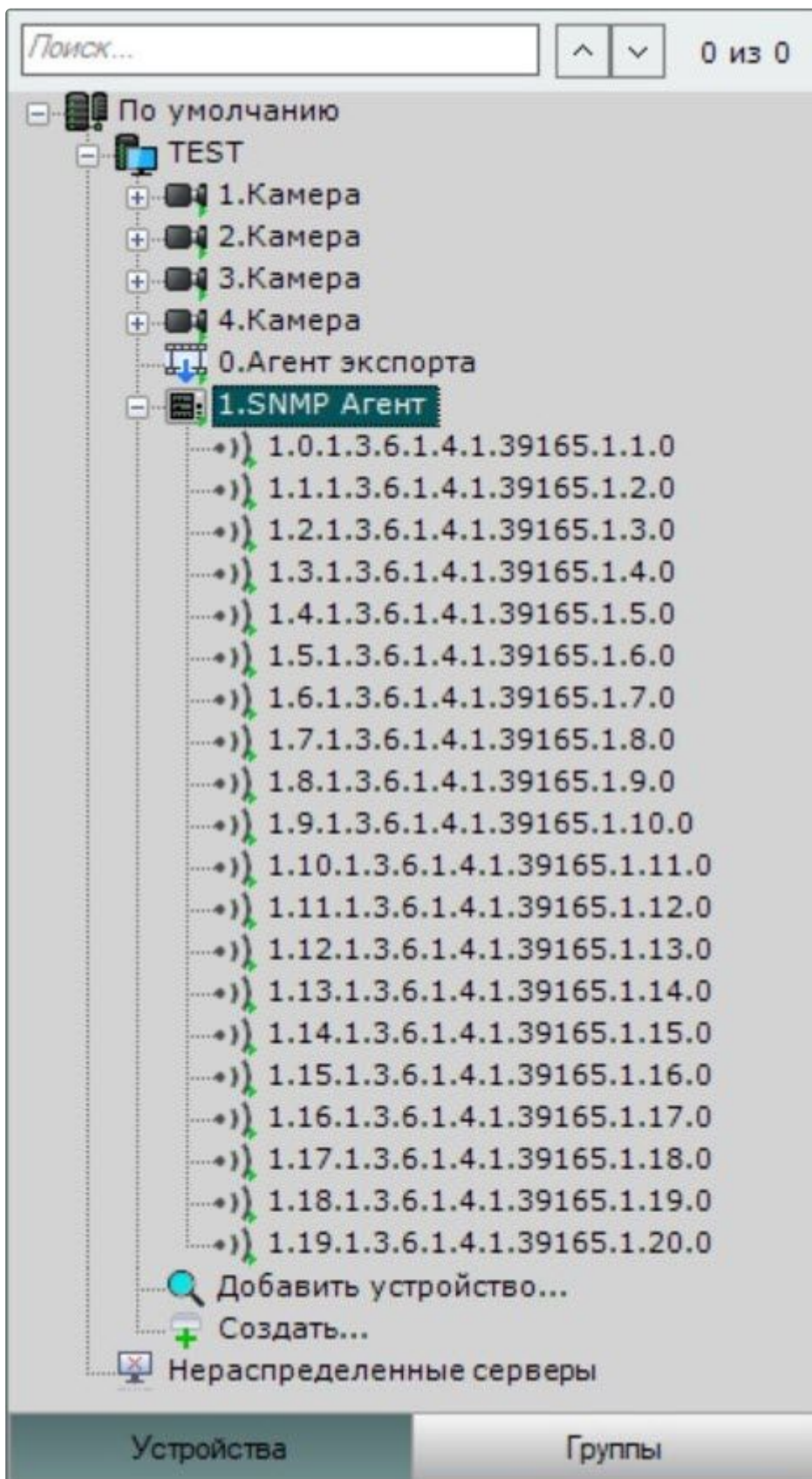
⚠ Внимание!

Версия протокола SNMP выбирается в соответствии с техническими требованиями подключенного устройства (см. официальную справочную документацию устройства).

- a. **SNMP v1**,
 - b. **SNMP v2**,
 - c. **SNMP v3**.
4. В зависимости от выбранной версии протокола SNMP произвести соответствующие настройки.
 - a. Для настройки версий **SNMP v1** и **SNMP v2** раскрыть список параметров **Настройки SNMP v1-2**:
 - i. В поле **Строка сообщества на запись** указать название сообщества записи SNMP из настроек веб-интерфейса устройства, подключаемого по протоколу SNMP.
 - ii. В поле **Строка сообщества на чтение** указать название сообщества чтения SNMP из настроек веб-интерфейса устройства, подключаемого по протоколу SNMP.
 - b. Для настройки версии **SNMP v3** раскрыть список параметров **Настройки SNMP v3**:
 - i. В поле **Имя пользователя** указать имя пользователя из настроек веб-интерфейса устройства, подключаемого по протоколу SNMP.
 - ii. В поле **Пароль** указать пароль пользователя из настроек веб-интерфейса устройства, подключаемого по протоколу SNMP.
 - iii. В поле **Секретный ключ** указать секретный ключ из настроек веб-интерфейса устройства, подключаемого по протоколу SNMP.
 - iv. В поле **Тип аутентификации** из выпадающего списка выбрать тип аутентификации из настроек веб-интерфейса устройства, подключаемого по протоколу SNMP:
 1. **SHA256** (по умолчанию),
 2. **SHA384**,
 3. **SHA512**,
 4. **MD5**,

5. **SHA1.**
 - v. В поле **Тип шифрования** из выпадающего списка выбрать тип шифрования из настроек веб-интерфейса устройства, подключаемого по протоколу SNMP:
 1. **AES192** (по умолчанию),
 2. **AES256**,
 3. **AES**,
 4. **DES**,
 5. **TripleDES**.
5. При необходимости настроить получение конфигурации раскрыть список параметров **Настройки конфигурации:**
 - a. В поле **Директория с MIB конфигурациями** указать путь до папки с MIB конфигурациями.
 - b. Для использования именованных Oid в поле **Именованные Oid** выбрать значение **Да**. По умолчанию выбрано значение **Нет**.
6. В поле **Порт опроса** указать номер используемого порта, по умолчанию – **161**.
7. Для сохранения изменений нажать на кнопку **Применить**.
8. Для автоматической загрузки конфигурации и построения дерева оборудования нажать на кнопку  и выбрать из выпадающего списка **Получение конфигурации**.
9. Нажать на кнопку **Применить**.

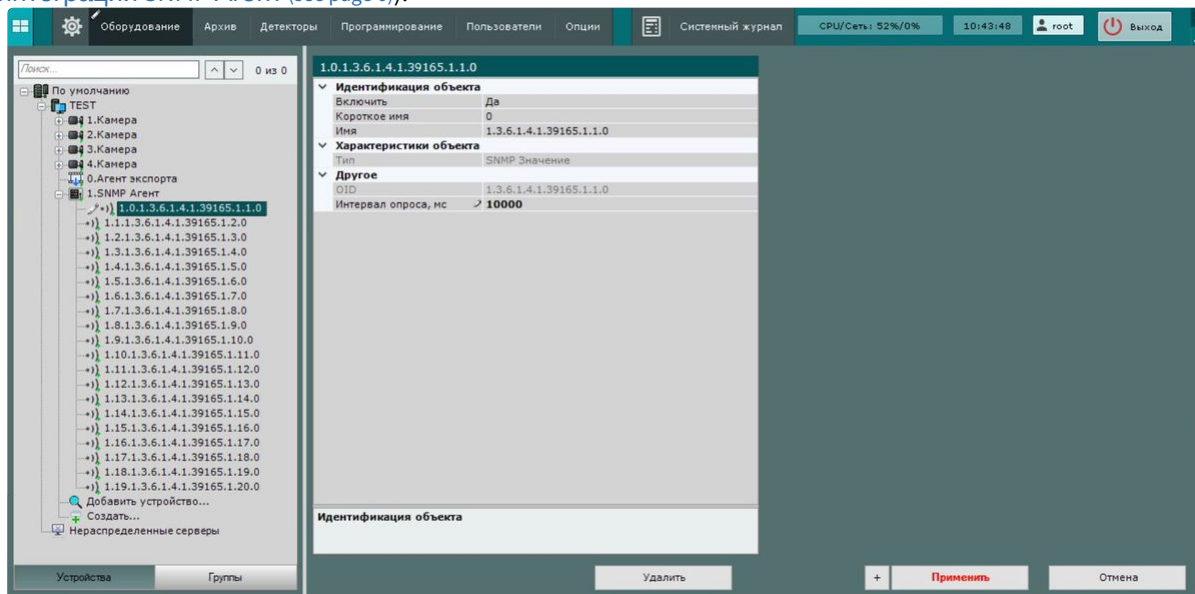
Настройка модуля интеграции **SNMP Агент** завершена. В результате будет построено дерево оборудования следующего вида:



4.1 Настройка SNMP значения модуля интеграции SNMP Агент

Для настройки SNMP значения модуля интеграции **SNMP Агент** необходимо:

1. Перейти на панель настройки объекта **SNMP Значение**, который создается автоматически в результате выгрузки конфигурации на базе объекта **SNMP Агент** (см. [Настройка модуля интеграции SNMP Агент](#) (see page 6)).



2. В поле **Интервал опроса, мс** указать в миллисекундах, через какие промежутки времени будет запрашиваться информация с устройства.
3. Для сохранения изменений нажать кнопку **Применить**.

Настройка SNMP значения модуля интеграции **SNMP Агент** завершена.

5 Работа с модулем интеграции SNMP Агент

5.1 Общие сведения о работе с модулем интеграции SNMP Агент

Для работы с модулем интеграции **SNMP Агент** используются интерфейсные объекты **Карта**, **Информационная панель ОПС/СКУД** и **Макрокоманда**.

Сведения по настройке данных интерфейсных объектов приведены в документах [Настройка интерактивной карты](#)³, [Настройка панели ОПС/СКУД](#)⁴ и [Программирование](#)⁵.

Работа с данными интерфейсными объектами подробно описана в документах [Работа с интерактивной картой](#)⁶, [Работа с панелью ОПС/СКУД](#)⁷ и [Управление макрокомандами](#)⁸.

5.2 Настройка макрокоманд при работе с модулем интеграции SNMP Агент

- ✓ [Программирование](#)⁹
[Управление макрокомандами](#)¹⁰

При работе с модулем интеграции **SNMP Агент** можно настроить макрокоманду, которая будет срабатывать при поступившем от **SNMP Агент** событии.

При настройке макрокоманды следует выбирать конкретный объект модуля интеграции **SNMP Агент**.

Пример настроенной макрокоманды:

Название: Режим работы: Добавить в меню

Условия запуска
По умолчанию: 1.SNMP Агент: 1.0.1.3.6.1.4.1.39165.1.1.0

Условия запуска:
Событие:

ОПС/СКУД: Выполнить действие
По умолчанию: 1.SNMP Агент: 1.0.1.3.6.1.4.1.39165.1.1.0

Компонент:
Действие:

3 <https://docs.itvgroup.ru/confluence/pages/viewpage.action?pagelId=246787202>

4 <https://docs.itvgroup.ru/confluence/pages/viewpage.action?pagelId=270384143>

5 <https://docs.itvgroup.ru/confluence/pages/viewpage.action?pagelId=246786847>

6 <https://docs.itvgroup.ru/confluence/pages/viewpage.action?pagelId=246788335>

7 <https://docs.itvgroup.ru/confluence/pages/viewpage.action?pagelId=270384168>

8 <https://docs.itvgroup.ru/confluence/pages/viewpage.action?pagelId=246788475>



9 <https://docs.itvgroup.ru/confluence/pages/viewpage.action?pagelId=246786847>

10 <https://docs.itvgroup.ru/confluence/pages/viewpage.action?pagelId=246788475>

5.3 Работа с объектом модуля интеграции SNMP Агент

Объект модуля интеграции **SNMP Агент** в интерфейсных объектах **Карта** и **Информационная панель ОПС/СКУД** не управляется.

Возможны следующие состояния объекта модуля интеграции **SNMP Агент**:

	На связи
	Связь потеряна

5.4 Работа с SNMP значением модуля интеграции SNMP Агент

Управление SNMP значением модуля интеграции **SNMP Агент** в интерфейсных объектах **Карта** и **Информационная панель ОПС/СКУД** производится с использованием меню объекта **SNMP Значение**. Для вызова меню объекта **SNMP Значение** необходимо кликнуть правой кнопкой мыши по требуемому объекту. Команды для управления SNMP значением модуля интеграции **SNMP Агент** описаны в таблице:

Команда меню	Выполняемая функция
Задать значение	Установить значение устройства, подключаемого по протоколу SNMP
Получить значение	Получить значение устройства, подключаемого по протоколу SNMP

Возможно следующие состояние объекта **SNMP Значение** модуля интеграции **SNMP Агент**:

	Добавлен
---	----------