

АСФА



Руководство по настройке и работе с модулем
интеграции ВАСnet Сервер

Table of Contents

1 Введение в Руководство по настройке и работе с модулем интеграции ВАСnet Сервер	3
1.1 Назначение документа.....	3
1.2 Общие сведения о модуле интеграции ВАСnet Сервер	3
2 Поддерживаемое оборудование и лицензирование модуля ВАСnet Сервер.....	4
3 Добавление модуля интеграции ВАСnet Сервер.....	5
4 Настройка объекта модуля интеграции ВАСnet Сервер.....	6
4.1 Настройка устройства модуля интеграции ВАСnet Сервер.....	7
5 Работа с модулем интеграции ВАСnet Сервер	9
5.1 Общие сведения о работе с модулем интеграции ВАСnet Сервер	9
5.2 Настройка макрокоманд при работе с модулем интеграции ВАСnet Сервер	9
5.3 Работа с объектом модуля интеграции ВАСnet Сервер	10
5.4 Работа с устройством модуля интеграции ВАСnet Сервер.....	10
5.5 Работа с параметром модуля интеграции ВАСnet Сервер	11

1 Введение в Руководство по настройке и работе с модулем интеграции ВАСnet Сервер

На странице:

- [Назначение документа](#) (see page 3)
- [Общие сведения о модуле интеграции ВАСnet Сервер](#) (see page 3)

1.1 Назначение документа

Документ *Руководство по настройке и работе с модулем интеграции ВАСnet Сервер* является справочно-информационным пособием и предназначен для специалистов по настройке и операторов модуля интеграции **ВАСnet Сервер**.

Данное Руководство предоставляет следующую информацию:

1. Общие сведения о модуле интеграции **ВАСnet Сервер**.
2. Добавление модуля интеграции **ВАСnet Сервер**.
3. Настройка модуля интеграции **ВАСnet Сервер**.
4. Работа с модулем интеграции **ВАСnet Сервер**.

1.2 Общие сведения о модуле интеграции ВАСnet Сервер

Модуль интеграции **ВАСnet Сервер** предназначен для подключения любого оборудования, поддерживающего протокол **ВАСnet Сервер**. Модуль интеграции **ВАСnet Сервер** позволяет выполнять обмен и обработку данных между ПК *Интеллект X* + ПК *АСФА* и устройствами ВАСnet.

Примечание

Поддерживаются все стандартные типы устройств. Работа нестандартных типов не гарантируется.

2 Поддерживаемое оборудование и лицензирование модуля ВАСnet Сервер

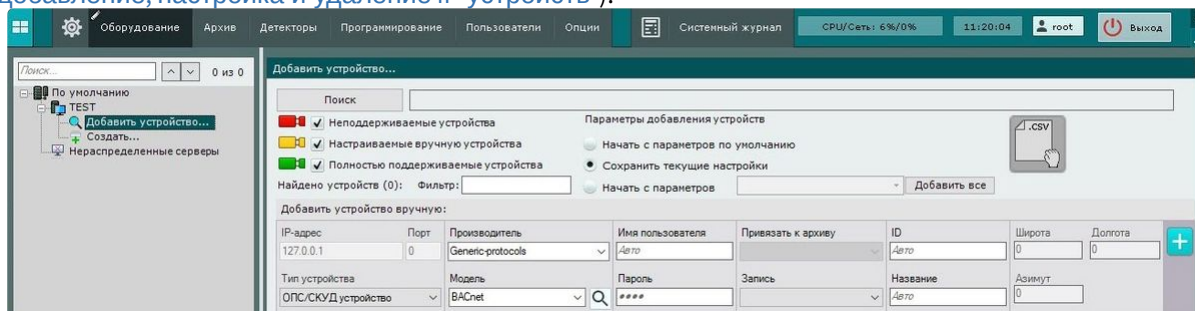
Название модуля интеграции	ВАСnet Сервер (see page 3)
Функциональные возможности	Позволяет выполнять обмен и обработку данных между ПК <i>Интеллект X</i> + ПК <i>АСФА</i> и устройствами ВАСnet
Лицензирование	За каждое устройство (ACFASensor)
Способ интеграции	Универсальный протокол (ВАСnet)
Версия АСФА	3.0 ¹


¹ <https://docs.itvgroup.ru/confluence/pages/viewpage.action?pageId=344424743>

3 Добавление модуля интеграции BACnet Сервер

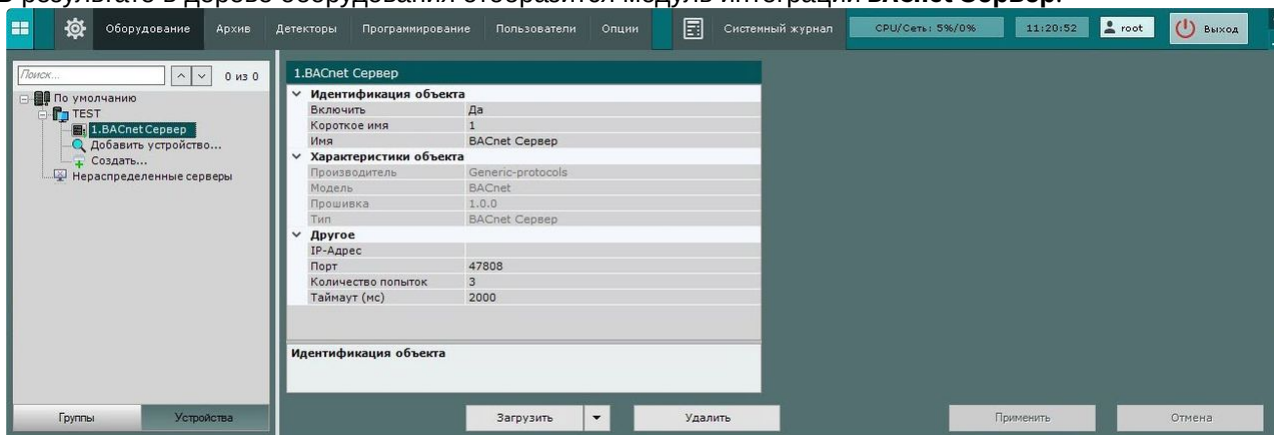
Для добавления модуля интеграции **BACnet Сервер** в систему необходимо:

1. С помощью Мастера поиска IP-устройств добавить устройство в систему вручную (см. [Поиск, добавление, настройка и удаление IP-устройств](#)²).



2. В поле **Тип устройства** выбрать из выпадающего списка **ОПС/СКУД устройство**.
3. В поле **Производитель** выбрать из выпадающего списка **Generic-protocols**.
4. В поле **Модель** выбрать из выпадающего списка **BACnet**.
5. Нажать на кнопку  .

В результате в дереве оборудования отобразится модуль интеграции **BACnet Сервер**.

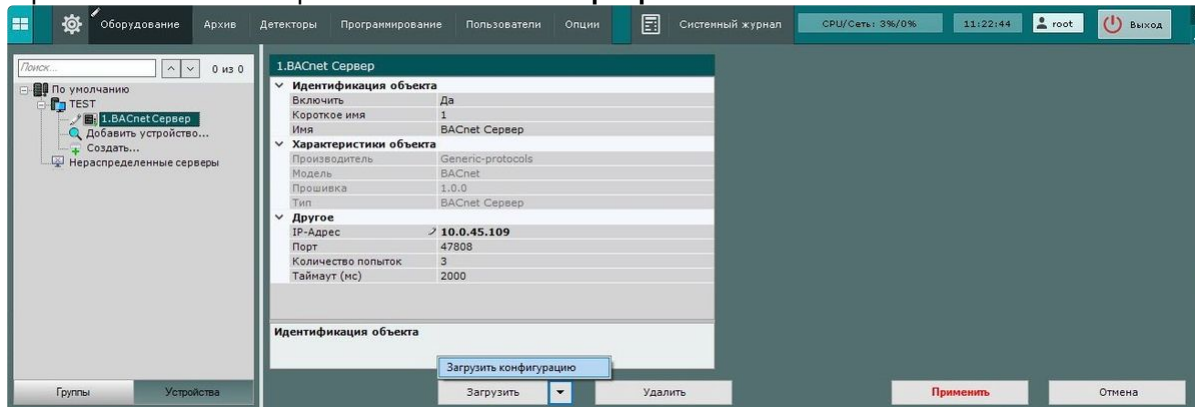



² <https://docs.itvgroup.ru/confluence/pages/viewpage.action?pageId=246786006>

4 Настройка объекта модуля интеграции BACnet Сервер

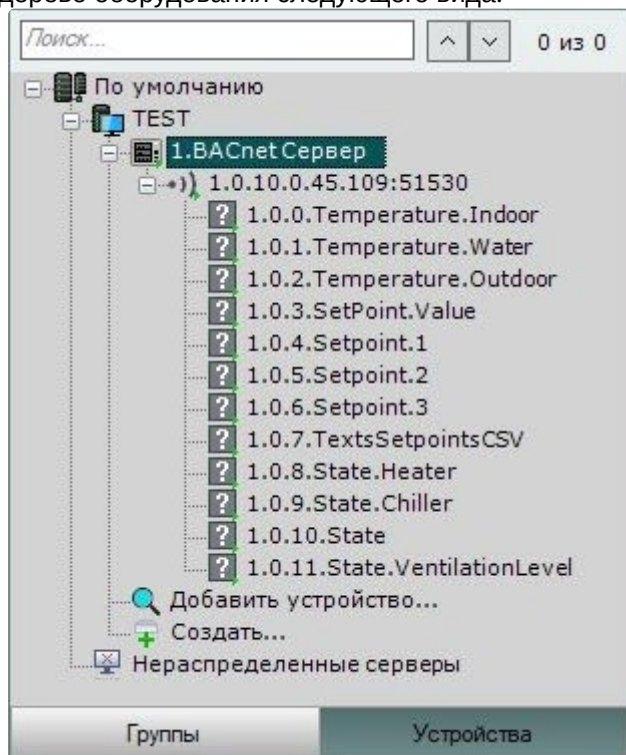
Для настройки объекта модуля интеграции **BACnet Сервер** необходимо:

1. Перейти на панель настроек объекта **BACnet Сервер**.



2. В поле **IP-Адрес** указать IP-адрес устройства, подключаемого по протоколу BACnet.
3. В поле **Порт** указать номер порта для подключения к устройству BACnet. Значение по умолчанию – **47808**.
4. В поле **Количество попыток** указать количество попыток подключения к серверу BACnet. Значение по умолчанию – **3**.
5. В поле **Таймаут (мс)** указать в миллисекундах временной интервал между попытками подключения к серверу BACnet. Значение по умолчанию – **2000**.
6. Для сохранения настроек нажать на кнопку **Применить**.
7. Нажать на кнопку  и выбрать из выпадающего списка **Загрузить конфигурацию**.
8. Для сохранения настроек нажать на кнопку **Применить**.

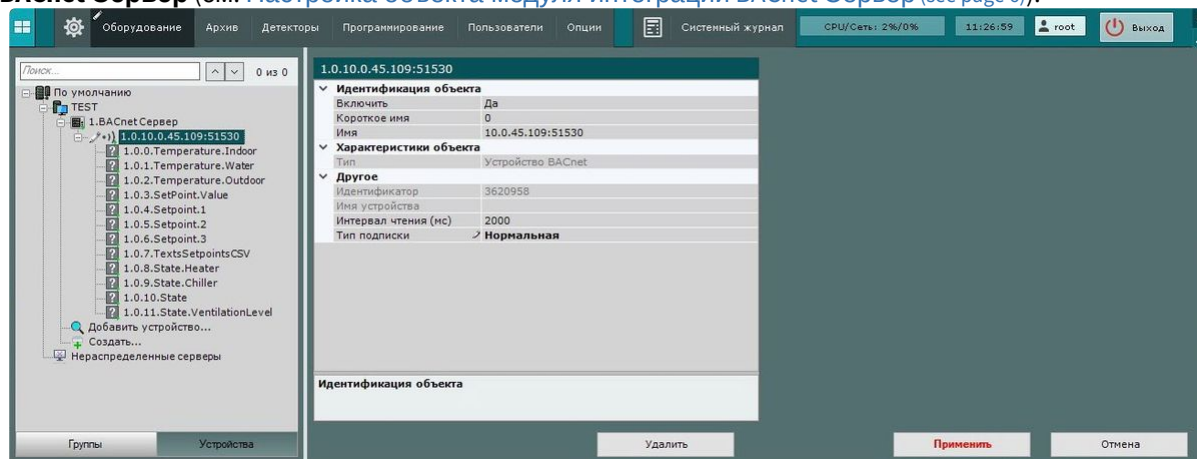
Настройка объекта модуля интеграции **BACnet Сервер** завершена. В результате будет вычитано дерево оборудования следующего вида:



4.1 Настройка устройства модуля интеграции BACnet Сервер

Для настройки объекта **Устройство BACnet** модуля интеграции **BACnet Сервер** необходимо:

1. Перейти на панель настройки объекта **Устройство BACnet**, который создается на базе объекта **BACnet Сервер** (см. [Настройка объекта модуля интеграции BACnet Сервер](#) (see page 6)).



2. В поле **Тип подписки** из выпадающего списка выбрать режим отображения событий изменения параметров:
 - a. **Без подписки** – события изменения параметров не отображаются.
 - b. **Нормальная** – отображаются все события изменения параметров.

- с. **Чтение свойства (не рекомендуется)** – отображаются события изменения параметров за интервал времени, указанный в поле **Интервал чтения (мс)**.
3. В поле **Интервал чтения (мс)** ввести в миллисекундах временной интервал опроса сервера VASnet. Настройка действует только если в поле **Тип подписки** выбрано значение **Чтение свойства (не рекомендуется)**.
4. Для сохранения настроек нажать на кнопку **Применить**.

Настройка объекта **Устройство VASnet** модуля интеграции **VASnet Сервер** завершена.

5 Работа с модулем интеграции ВАСnet Сервер

5.1 Общие сведения о работе с модулем интеграции ВАСnet Сервер

Для работы с модулем интеграции **ВАСnet Сервер** используются интерфейсные объекты **Карта**, **Информационная панель ОПС/СКУД** и **Макрокоманда**.

Сведения по настройке данных интерфейсных объектов приведены в документах [Настройка интерактивной карты](#)³, [Настройка панели ОПС/СКУД](#)⁴ и [Программирование](#)⁵.

Работа с данными интерфейсными объектами подробно описана в документах [Работа с интерактивной картой](#)⁶, [Работа с панелью ОПС/СКУД](#)⁷ и [Управление макрокомандами](#)⁸.

5.2 Настройка макрокоманд при работе с модулем интеграции ВАСnet Сервер

- ✓ [Программирование](#)⁹
[Управление макрокомандами](#)¹⁰

При работе с модулем интеграции **ВАСnet Сервер** можно настроить макрокоманду, которая будет срабатывать при поступившем от **ВАСnet Сервер** событии.

При настройке макрокоманды следует выбирать конкретный объект модуля интеграции **ВАСnet Сервер**.

3 <https://docs.itvgroup.ru/confluence/pages/viewpage.action?pagelD=246787202>

4 <https://docs.itvgroup.ru/confluence/pages/viewpage.action?pagelD=270384143>

5 <https://docs.itvgroup.ru/confluence/pages/viewpage.action?pagelD=246786847>

6 <https://docs.itvgroup.ru/confluence/pages/viewpage.action?pagelD=246788335>

7 <https://docs.itvgroup.ru/confluence/pages/viewpage.action?pagelD=270384168>

8 <https://docs.itvgroup.ru/confluence/pages/viewpage.action?pagelD=246788475>

9 <https://docs.itvgroup.ru/confluence/pages/viewpage.action?pagelD=246786847>

10 <https://docs.itvgroup.ru/confluence/pages/viewpage.action?pagelD=246788475>

Пример настроенной макрокоманды:

Название: Режим работы:

Добавить в меню

Условия запуска
По умолчанию: 1.ВАСnet Сервер

Условия запуска: -
Событие:

Добавить фильтр событий

ОПС/СКУД: Выполнить действие

По умолчанию: 1.ВАСnet Сервер: 1.0.10.0.45.109:51530: 1.0.0.Temperature.Indoor

Компонент:




Действие:

Значение:

5.3 Работа с объектом модуля интеграции ВАСnet Сервер

Объект модуля интеграции **ВАСnet Сервер** в интерфейсных объектах **Карта** и **Информационная панель ОПС/СКУД** не управляется.



Возможны следующие состояния объекта модуля интеграции **ВАСnet Сервер**:


	Подключен
	Отключен
	Неизвестно

5.4 Работа с устройством модуля интеграции ВАСnet Сервер

Объект **Устройство ВАСnet** модуля интеграции **ВАСnet Сервер** в интерфейсных объектах **Карта** и **Информационная панель ОПС/СКУД** не управляется.

Возможны следующие состояния объекта **Устройство ВАСnet** модуля интеграции **ВАСnet Сервер**:

	Подключен
	Отключен




	Неизвестно
---	------------

5.5 Работа с параметром модуля интеграции ВАСnet Сервер

Управление параметром модуля интеграции **ВАСnet Сервер** в интерфейсных объектах **Карта** и **Информационная панель ОПС/СКУД** производится с использованием меню объекта **Параметр**. Для вызова меню объекта **Параметр** необходимо кликнуть правой кнопкой мыши по требуемому объекту. Команда для управления параметром модуля интеграции **ВАСnet Сервер** описана в таблице:

Команда меню	Выполняемая функция
Установить значение	Установить значение параметра ВАСnet Сервер

Возможны следующие состояния объекта **Параметр** модуля интеграции **ВАСnet Сервер**:

	Нормально
	Тревога
	Неизвестно