



Краткое руководство пользователя

## Содержание

1	Краткое руководство пользователя. Введение .....	3
2	Документация к программному комплексу .....	4
3	Установка программного комплекса.....	5
4	Лицензирование программного комплекса .....	6
5	Запуск и остановка программного комплекса.....	7
6	Настройка программного комплекса.....	8
7	Работа с программным комплексом.....	9
8	Краткое руководство пользователя. Введение .....	10
8.1	Назначение документа .....	10
8.2	Назначение программного комплекса Интеллект X.....	10
9	Документация к программному комплексу .....	11
10	Установка программного комплекса.....	12
11	Лицензирование программного комплекса .....	13
12	Запуск и остановка программного комплекса.....	14
13	Настройка программного комплекса.....	17
13.1	Создание камер .....	17
13.2	Создание архива .....	18
13.3	Создание и настройка детекторов.....	18
13.4	Настройка пользователей и их ролей.....	19
13.5	Создание и настройка раскладок.....	20
14	Работа с программным комплексом.....	22
14.1	Работа с тревожными событиями.....	22
14.2	Поиск информации в архиве.....	23
14.3	Экспорт кадров и видео.....	26
14.4	Работа с картой.....	26
14.5	Распознавание автомобильных номеров и поиск в архиве .....	27
14.6	Распознавание лиц и поиск в архиве.....	28
14.7	Получение данных с POS-устройств .....	29

## 1 Краткое руководство пользователя. Введение

## 2 Документация к программному комплексу

### 3 Установка программного комплекса

## 4 Лицензирование программного комплекса

## 5 Запуск и остановка программного комплекса

## 6 Настройка программного комплекса

- [Создание камер](#) (see page 17)
- [Создание архива](#) (see page 18)
- [Создание и настройка детекторов](#) (see page 18)
- [Настройка пользователей и их ролей](#) (see page 19)
- [Создание и настройка раскладок](#) (see page 20)

## 7 Работа с программным комплексом

- Работа с тревожными событиями (see page 22)
- Поиск информации в архиве (see page 23)
- Экспорт кадров и видео (see page 26)
- Работа с картой (see page 26)
- Распознавание автомобильных номеров и поиск в архиве (see page 27)
- Распознавание лиц и поиск в архиве (see page 28)
- Получение данных с POS-устройств (see page 29)

## 8 Краткое руководство пользователя. Введение

### 8.1 Назначение документа

Документ *Краткое руководство пользователя* содержит сведения, необходимые для установки и запуска ПК *Интеллект X*, а также для настройки и применения основных функций программного комплекса. Более подробная информация о ПК *Интеллект X* представлена в документе [Руководство пользователя](#)<sup>1</sup>.

### 8.2 Назначение программного комплекса Интеллект X

*Интеллект X* — высокопроизводительная система видеонаблюдения нового поколения на открытой программной платформе с интуитивно понятным пользовательским интерфейсом. Благодаря применению уникальных разработок ITV продукт *Интеллект X* достиг качественно нового уровня функциональности, надежности, производительности, эффективности и удобства использования.

Система видеонаблюдения на основе *Интеллект X* легко масштабируется и может включать неограниченное количество видеосерверов, рабочих мест операторов и камер.

*Интеллект X* поддерживает более 10000 моделей IP-устройств, в том числе более 1500 моделей сетевых устройств, интегрированных по проприетарному протоколу и порядка 4500 ONVIF-совместимых устройств, и позволяет работать удаленно — с помощью мобильных устройств и веб-интерфейса, а также эффективно использовать вычислительные ресурсы оборудования и сетей связи.

Система видеонаблюдения *Интеллект X* способна эффективно решать задачи в рамках проектов любой сложности — как на крупных распределенных объектах, так и на небольших. При этом полный функционал системы включается в любую лицензию, даже если в ней будет всего одна камера.

---

<sup>1</sup> <https://docs.itvgroup.ru/confluence/spaces/INTX50RU/pages/246785837/%D0%A0%D1%83%D0%BA%D0%BE%D0%B2%D0%BE%D0%B4%D1%81%D1%82%D0%B2%D0%BE+%D0%BF%D0%BE%D0%BB%D1%8C%D0%B7%D0%BE%D0%B2%D0%B0%D1%82%D0%B5%D0%BB%D1%8F>

## 9 Документация к программному комплексу

Актуальная документация к ПК *Интеллект X* расположена здесь:



- Полный набор документации по продукту *Интеллект X*<sup>2</sup>
- FAQ ЧАСТО ЗАДАВАЕМЫЕ ВОПРОСЫ<sup>3</sup>
- Руководство пользователя<sup>4</sup>
- Руководство администратора ОС Linux<sup>5</sup>
- Руководство по активации<sup>6</sup>
- Краткое руководство пользователя (see page 3)
- SDK интеграции<sup>7</sup>
- Примечания к релизам<sup>8</sup>

<sup>2</sup><https://docs.itvgroup.ru/confluence/spaces/INTX50RU/pages/246785789/%D0%94%D0%BE%D0%BA%D1%83%D0%BC%D0%B5%D0%BD%D1%82%D0%B0%D1%86%D0%B8%D1%8F+%D0%B4%D0%BB%D1%8F+%D0%BF%D1%80%D0%BE%D0%B3%D1%80%D0%B0%D0%BC%D0%BC%D0%BD%D0%BE%D0%B3%D0%BE+%D0%BA%D0%BE%D0%BC%D0%BF%D0%BB%D0%B5%D0%BA%D1%81%D0%B0+%D0%98%D0%BD%D1%82%D0%B5%D0%BB%D0%BB%D0%B5%D0%BA%D1%82+X+5.0>

<sup>3</sup><https://docs.itvgroup.ru/confluence/spaces/INTX50RU/pages/246785812/FAQ+%D0%A7%D0%90%D0%A1%D0%A2%D0%9E+%D0%97%D0%90%D0%94%D0%90%D0%92%D0%90%D0%95%D0%9C%D0%AB%D0%95+%D0%92%D0%9E%D0%9F%D0%A0%D0%9E%D0%A1%D0%AB>

<sup>4</sup><https://docs.itvgroup.ru/confluence/spaces/INTX50RU/pages/246785837/%D0%A0%D1%83%D0%BA%D0%BE%D0%B2%D0%BE%D0%B4%D1%81%D1%82%D0%B2%D0%BE+%D0%BF%D0%BE%D0%BB%D1%8C%D0%B7%D0%BE%D0%B2%D0%B0%D1%82%D0%B5%D0%BB%D1%8F>

<sup>5</sup><https://docs.itvgroup.ru/confluence/spaces/INTX50RU/pages/270385847/%D0%A0%D1%83%D0%BA%D0%BE%D0%B2%D0%BE%D0%B4%D1%81%D1%82%D0%B2%D0%BE+%D0%B0%D0%B4%D0%BC%D0%B8%D0%BD%D0%B8%D1%81%D1%82%D1%80%D0%B0%D1%82%D0%BE%D1%80%D0%B0+%D0%9E%D0%A1+Linux>

<sup>6</sup><https://docs.itvgroup.ru/confluence/spaces/INTX50RU/pages/246788870/%D0%A0%D1%83%D0%BA%D0%BE%D0%B2%D0%BE%D0%B4%D1%81%D1%82%D0%B2%D0%BE+%D0%BF%D0%BE+%D0%B0%D0%BA%D1%82%D0%B8%D0%B2%D0%B0%D1%86%D0%B8%D0%B8>

<sup>7</sup><https://docs.itvgroup.ru/confluence/spaces/INTX50RU/pages/246789032/SDK+%D0%B8%D0%BD%D1%82%D0%B5%D0%B3%D1%80%D0%B0%D1%86%D0%B8%D0%B8>

<sup>8</sup><https://docs.itvgroup.ru/confluence/spaces/INTX50RU/pages/259336179/%D0%9F%D1%80%D0%B8%D0%BC%D0%B5%D1%87%D0%B0%D0%BD%D0%B8%D1%8F+%D0%BA+%D1%80%D0%B5%D0%BB%D0%B8%D0%B7%D0%B0%D0%BC>

## 10 Установка программного комплекса



Установка<sup>9</sup>  
Установка ПК Интеллект X на ОС Linux<sup>10</sup>

Для установки ПК *Интеллект X* нужно запустить от имени администратора ОС Windows исполняемый файл **Setup.exe** из дистрибутива продукта.

Доступно 3 типа установки:

1. **Сервер и клиент** — установка клиентского приложения и серверных служб. Рекомендуется выбрать данный тип установки, если используется не более 5 Серверов в одном месте, которые должны работать в рамках одного домена.  
Сервер ПК *Интеллект X*:
  - a. Осуществляет взаимодействие с устройствами (камеры, микрофоны, датчики, реле и т.д.), формирующими систему безопасности.
  - b. Хранит архивные данные на собственных дисковых пространствах и осуществляет взаимодействие с архивами, расположенными в сетевых хранилищах.
  - c. Хранит базы данных событий и метаданных движения объектов.
  - d. Осуществляет анализ поступающего видеоизображения средствами детекторов.
  - e. Хранит конфигурацию системы безопасности, параметры пользователей, созданные в системе раскладки, макрокоманды и т.д.
2. **Отказоустойчивый сервер и клиент** — установка клиентского приложения и серверных служб с технологией FailOver. При возникновении нештатных ситуаций (отключение питания Сервера, потеря сетевого соединения) конфигурация Сервера с технологией FailOver будет восстановлена на другом Сервере системы (см. [Настройка отказоустойчивой системы \(FailOver\)](#)<sup>11</sup>). Рекомендуется выбрать данный тип установки, если используется от 5 до 30 Серверов (минимум 3) в одном месте, которые должны работать в рамках одного домена.
3. **Клиент** — установка только клиентского приложения, позволяющего пользователю подключиться к любому Серверу и осуществлять администрирование/управление/наблюдение за охраняемым объектом в объеме полномочий, назначенных администратором.



### Примечание

В числе пререквизитов устанавливается следующее программное обеспечение:

1. Сервер базы данных PostgreSQL 10.8.0. Автоматически будет создана новая база данных журнала с именем – ngr, именем пользователя – ngr, и паролем – ngr. По умолчанию PostgreSQL устанавливается на системный диск. С помощью параметров файла установки в командной строке можно изменить путь (см. [Программа установки в тихом \(silent\) режиме](#)<sup>12</sup>).
2. Программное обеспечение .NET Framework 2.0, .NET Framework 3.5 SP1 и .NET Framework 4.0.
3. Программное обеспечение Acrobat Reader, необходимое для просмотра экспортированных кадров в формате PDF и их печати (см. [Экспорт кадров](#)<sup>13</sup>).

<sup>9</sup> <https://docs.itvgroup.ru/confluence/spaces/INTX50RU/pages/246785887/%D0%A3%D1%81%D1%82%D0%B0%D0%BD%D0%BE%D0%B2%D0%BA%D0%B0>

<sup>10</sup> <https://docs.itvgroup.ru/confluence/spaces/INTX50RU/pages/246788790/%D0%A3%D1%81%D1%82%D0%B0%D0%BD%D0%BE%D0%B2%D0%BA%D0%B0+%D0%9F%D0%9A+%D0%98%D0%BD%D1%82%D0%B5%D0%BB%D0%BB%D0%B5%D0%BA%D1%82+X+%D0%BD%D0%B0+%D0%9E%D0%A1+Linux>

<sup>11</sup> <https://docs.itvgroup.ru/confluence/spaces/INTX50RU/pages/246787475/%D0%9D%D0%B0%D1%81%D1%82%D1%80%D0%BE%D0%B9%D0%BA%D0%B0+%D0%BE%D1%82%D0%BA%D0%B0%D0%B7%D0%BE%D1%83%D1%81%D1%82%D0%BE%D0%B9%D1%87%D0%B8%D0%B2%D0%BE%D0%B9+%D1%81%D0%B8%D1%81%D1%82%D0%B5%D0%BC%D1%8B+FailOver>

<sup>12</sup> <https://docs.itvgroup.ru/confluence/spaces/INTX50RU/pages/246785925/%D0%9F%D1%80%D0%BE%D0%B3%D1%80%D0%B0%D0%BC%D0%BC%D0%B0+%D1%83%D1%81%D1%82%D0%B0%D0%BD%D0%BE%D0%B2%D0%BA%D0%B8+%D0%B2+%D1%82%D0%B8%D1%85%D0%BE%D0%BC+silent+%D1%80%D0%B5%D0%B6%D0%B8%D0%BC%D0%B5>

<sup>13</sup> <https://docs.itvgroup.ru/confluence/spaces/INTX50RU/pages/246788416/%D0%AD%D0%BA%D1%81%D0%BF%D0%BE%D1%80%D1%82+%D0%BA%D0%B0%D0%B4%D1%80%D0%BE%D0%B2>

## 11 Лицензирование программного комплекса

Различают 5 видов лицензий *Интеллект X*:

1. **Интеллект X Демо.** После установки *Интеллект X* запускается в демо-режиме. Время работы системы с 8:00 до 18:00; некоторые ограничения функциональности.
2. **Интеллект X Бесплатная версия.** 1 Сервер, 4 видеоканала; строгие ограничения функциональности.
3. **Интеллект X Старт.** Максимальное количество видеоканалов – 64; Максимальное количество Серверов – 1; ограничения функциональности.
4. **Интеллект X Эксперт.** Максимальное количество Серверов – 30, неограниченное максимальное количество видеоканалов; некоторые ограничения функциональности.
5. **Интеллект X Интеграция.** Неограниченное максимальное количество Серверов и видеоканалов; полная функциональность.

✓ Функциональные различия системы в зависимости от используемого типа лицензии описаны на странице [Виды лицензий](#)<sup>14</sup>.

Сразу после установки программный комплекс будет запущен в демонстрационном режиме. Для полнофункциональной работы системы безопасности необходимо активировать ПК *Интеллект X* с помощью утилиты [Активация продукта](#)<sup>15</sup>.

✓ Пошаговые инструкции по активации всех видов лицензий и их обновлению описаны в разделе [Руководство по активации](#)<sup>16</sup>.

<sup>14</sup> <https://docs.itvgroup.ru/confluence/spaces/INTX50RU/pages/24678873/%D0%92%D0%B8%D0%B4%D1%8B+%D0%BB%D0%B8%D1%86%D0%B5%D0%BD%D0%B7%D0%B8%D0%B9>

<sup>15</sup> <https://docs.itvgroup.ru/confluence/spaces/INTX50RU/pages/24678875/%D0%A3%D1%82%D0%B8%D0%BB%D0%B8%D1%82%D0%B0+%D0%90%D0%BA%D1%82%D0%B8%D0%B2%D0%B0%D1%86%D0%B8%D1%8F+%D0%BF%D1%80%D0%BE%D0%B4%D1%83%D0%BA%D1%82%D0%B0>

<sup>16</sup> <https://docs.itvgroup.ru/confluence/spaces/INTX50RU/pages/24678870/%D0%A0%D1%83%D0%BA%D0%BE%D0%B2%D0%BE%D0%B4%D1%81%D1%82%D0%B2%D0%BE+%D0%BF%D0%BE+%D0%B0%D0%BA%D1%82%D0%B8%D0%B2%D0%B0%D1%86%D0%B8%D0%B8>

## 12 Запуск и остановка программного комплекса

Перед запуском ПК *Интеллект X* необходимо проверить готовность к работе коммуникационной среды, камер, микрофонов и прочих компонентов системы.

Запуск сервера ПК *Интеллект X* осуществляется автоматически при старте операционной системы (см. [Запуск сервера](#)<sup>17</sup>).

Для запуска клиента ПК *Интеллект X* нужно:

1. Запустить клиент ПК *Интеллект X* из:
  - ярлыка **IntellectX** на рабочем столе.
  - меню **Пуск** → **Программы** → **IntellectX** → **IntellectX**.
  - области уведомлений **Запустить IntellectX** (см. [Утилита Tray Tool](#)<sup>18</sup>).
  - командной строки, задав параметры **login**, **password** и **server**. Все параметры не являются обязательными. Например, **C:\Program Files\ITV\IntellectX\bin>IntellectX.exe --login=root --password=root --server=127.0.0.1**. Для подключения к нескольким серверам (см. [Cross-System клиент](#)<sup>19</sup>) они должны быть перечислены через запятую. Например, **C:\Program Files\ITV\IntellectX\bin>IntellectX.exe --login=root --password=root --server=10.0.11.30, 10.0.11.34**.
2. Выбрать меню **Пуск** → **Программы** → **IntellectX** → **IntellectX**. В результате запустится клиент ПК *Интеллект X* и появится окно авторизации.
3. В поле **Имя или IP-адрес сервера** выбрать сервер, к которому необходимо подключиться.
4. В поле **Имя пользователя** ввести имя пользователя ПК *Интеллект X*.
5. В поле **Пароль** ввести пароль текущего пользователя ПК *Интеллект X*.
6. Нажать на кнопку **Подключить**.

 **Внимание!**

<sup>17</sup> <https://docs.itvgroup.ru/confluence/spaces/INTX50RU/pages/246785956/%D0%97%D0%B0%D0%BF%D1%83%D1%81%D0%BA+%D1%81%D0%B5%D1%80%D0%B2%D0%B5%D1%80%D0%B0>


<sup>18</sup> <https://docs.itvgroup.ru/confluence/spaces/INTX50RU/pages/246788692/%D0%A3%D1%82%D0%B8%D0%BB%D0%B8%D1%82%D0%B0+Tray+Tool>

<sup>19</sup> <https://docs.itvgroup.ru/confluence/spaces/INTX50RU/pages/246785965/Cross-System+%D0%BA%D0%BB%D0%B8%D0%B5%D0%BD%D1%82>


Первичный вход в систему осуществляется пользователем **root**, обладающим правами администратора. В полях **Имя пользователя** и **Пароль** нужно ввести **root**. В результате появится окно, в котором необходимо ввести новый пароль дважды.

Задание имени пользователя/пароля ✕

Пароль не отвечает требованиям. Необходимо задать новый пароль.

Новый пароль: 

Подтверждение:

При наведении курсора на иконку  появится окно-подсказка, в котором указаны требования к новому паролю (см. [Политика безопасности](#)<sup>20</sup>). Для сохранения нового пароля нажать на кнопку **Применить**. Необходимо надежно сохранить новый пароль (см. [Как восстановить пароль пользователя root \(суперпользователя\)?](#)<sup>21</sup>). В дальнейшем администратору необходимо настроить систему на многопользовательский режим (см. [Пользователи](#)<sup>22</sup>).

В результате завершения процесса авторизации на экран физического монитора будет выведен монитор видеонаблюдения.

Для остановки клиента ПК *Интеллект X* следует выгрузить пользовательские интерфейсы. Для этого нужно выполнить одно из следующих действий:


- Нажать кнопку , расположенную в правом верхнем углу диалогового окна ПК *Интеллект X*.

 **Примечание.**


<sup>20</sup> <https://docs.itvgroup.ru/confluence/spaces/INTX50RU/pages/246787029/%D0%9F%D0%BE%D0%BB%D0%B8%D1%82%D0%B8%D0%BA%D0%B0+%D0%B1%D0%B5%D0%B7%D0%BE%D0%BF%D0%B0%D1%81%D0%BD%D0%BE%D1%81%D1%82%D0%B8>

<sup>21</sup> <https://docs.itvgroup.ru/confluence/spaces/INTX50RU/pages/298321471/%D0%9A%D0%B0%D0%BA+%D0%B2%D0%BE%D1%81%D1%81%D1%82%D0%B0%D0%BD%D0%BE%D0%B2%D0%B8%D1%82%D1%8C+%D0%BF%D0%B0%D1%80%D0%BE%D0%BB%D1%8C+%D0%BF%D0%BE%D0%BB%D1%8C%D0%B7%D0%BE%D0%B2%D0%B0%D1%82%D0%B5%D0%BB%D1%8F+root+%D1%81%D1%83%D0%BF%D0%B5%D1%80%D0%BF%D0%BE%D0%BB%D1%8C%D0%B7%D0%BE%D0%B2%D0%B0%D1%82%D0%B5%D0%BB%D1%8F>

<sup>22</sup> <https://docs.itvgroup.ru/confluence/spaces/INTX50RU/pages/322181392/%D0%9F%D0%BE%D0%BB%D1%8C%D0%B7%D0%BE%D0%B2%D0%B0%D1%82%D0%B5%D0%BB%D0%B8>

Если клиент загружен в полноэкранном режиме (включен по умолчанию, см. [Настройка экранного режима](#) (полноэкранный или оконный) Клиента<sup>23</sup>), кнопка  не отображается.



- Нажать на кнопку , расположенную на вкладке **Настройки**.
- Выбрать пункт **Заккрыть окно** в контекстном меню иконки ПК *Интеллект X* на панели задач ОС Windows.

В результате выполнения одного из вышеизложенных действий будет выведено окно авторизации. Для завершения работы с ПК *Интеллект X* (полной выгрузки клиента) необходимо нажать на кнопку **Заккрыть**.

Остановка сервера ПК *Интеллект X* осуществляется одним из нижеперечисленных действий:

- Остановить сервер ПК *Интеллект X* из области уведомлений **Остановить сервер** (см. [Утилита Tray Tool](#)<sup>24</sup>).
- Остановить службу **ITV Host Service**.

 [Запуск и остановка ПК Интеллект X](#)<sup>25</sup>

<sup>23</sup><https://docs.itvgroup.ru/confluence/spaces/INTX50RU/pages/246787396/%D0%9D%D0%B0%D1%81%D1%82%D1%80%D0%BE%D0%B9%D0%BA%D0%B0+%D1%8D%D0%BA%D1%80%D0%B0%D0%BD%D0%BD%D0%BE%D0%B3%D0%BE+%D1%80%D0%B5%D0%B6%D0%B8%D0%BC%D0%B0+%D0%BF%D0%BE%D0%BB%D0%BD%D0%BE%D1%8D%D0%BA%D1%80%D0%B0%D0%BD%D0%BD%D1%8B%D0%B9+%D0%B8%D0%BB%D0%B8+%D0%BE%D0%BA%D0%BE%D0%BD%D0%BD%D1%8B%D0%B9+%D0%9A%D0%BB%D0%B8%D0%B5%D0%BD%D1%82%D0%B0>

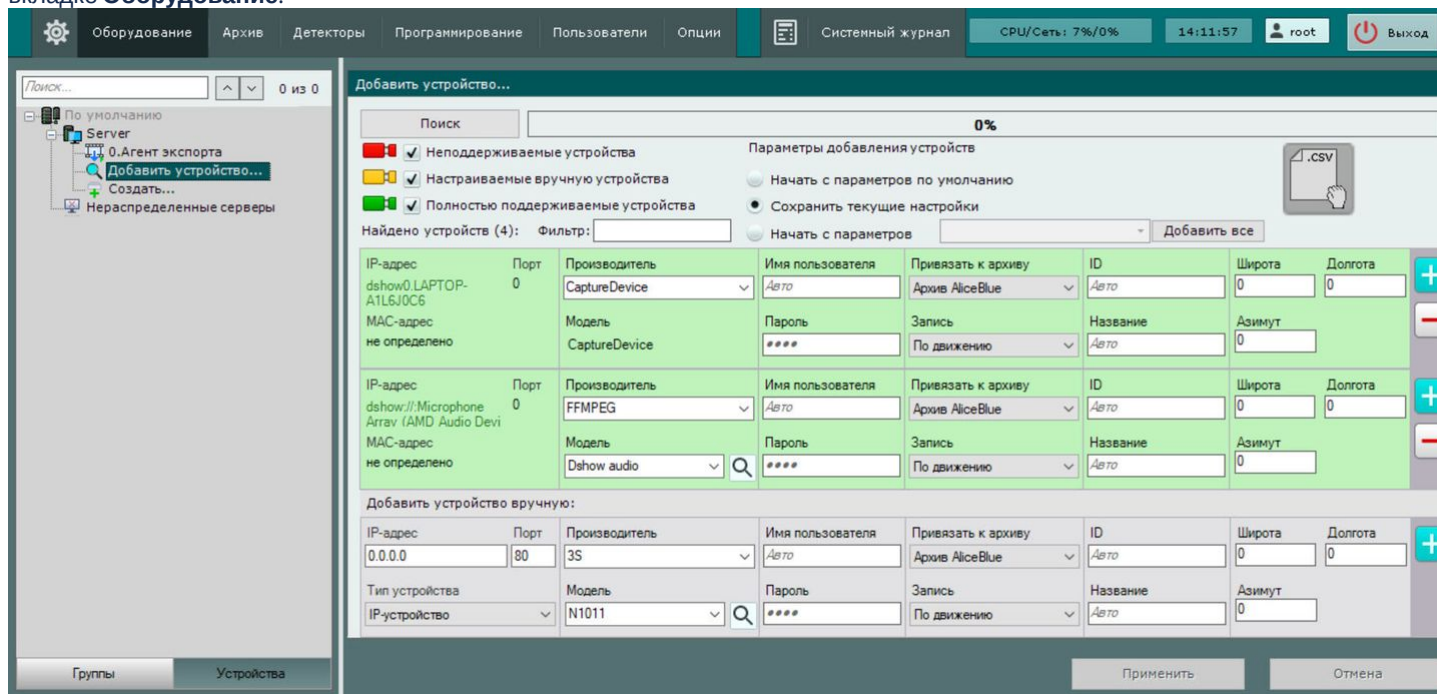
<sup>24</sup><https://docs.itvgroup.ru/confluence/spaces/INTX50RU/pages/246788692/%D0%A3%D1%82%D0%B8%D0%BB%D0%B8%D1%82%D0%B0+Tray+Tool>

<sup>25</sup><https://docs.itvgroup.ru/confluence/spaces/INTX50RU/pages/246785939/%D0%97%D0%B0%D0%BF%D1%83%D1%81%D0%BA+%D0%B8+%D0%BE%D1%81%D1%82%D0%B0%D0%BD%D0%BE%D0%B2%D0%BA%D0%B0+%D0%9F%D0%9A+%D0%98%D0%BD%D1%82%D0%B5%D0%BB%D0%BB%D0%B5%D0%BA%D1%82+X>




## 13 Настройка программного комплекса

### 13.1 Создание камер

Добавление камер и IP-серверов в систему осуществляется с помощью Мастера поиска IP-устройств на вкладке **Оборудование**.




Найденные устройства в зависимости от их статуса будут помечены различными цветами:

Цвет камеры	Описание
	Полностью поддерживаемое устройство
	Устройство, требующее ручной настройки
	Работа устройства в ПК <i>Интеллект X</i> не гарантируется

При добавлении устройства в конфигурации можно сразу задать некоторые параметры, такие как: версия прошивки, логин и пароль подключения, идентификатор и имя объекта, выбрать архив и установить в него запись (всегда или в рамках временной зоны).

Кроме того, существует 3 режима добавления устройства в конфигурацию: с параметрами по умолчанию, с текущими параметрами или с шаблонными.

 Функциональные различия режимов описаны на странице [Поиск, добавление, настройка и удаление IP-устройств](#)<sup>26</sup>.

Для добавления одного устройства следует нажать кнопку , для добавления всех – кнопку **Добавить все**.

Если IP-устройство отсутствует в результатах поиска (находится в другой подсети или с ней временно потеряна связь), его можно добавить вручную. Для этого необходимо выбрать тип добавляемого IP-устройства (с внутренним хранилищем или

<sup>26</sup><https://docs.itvgroup.ru/confluence/spaces/INTX50RU/pages/246786006/%D0%9F%D0%BE%D0%B8%D1%81%D0%BA+%D0%B4%D0%BE%D0%B1%D0%B0%D0%B2%D0%BB%D0%B5%D0%BD%D0%B8%D0%B5+%D0%BD%D0%B0%D1%81%D1%82%D1%80%D0%BE%D0%B9%D0%BA%D0%B0+%D0%B8+%D1%83%D0%B4%D0%B0%D0%BB%D0%B5%D0%BD%D0%B8%D0%B5+IP-%D1%83%D1%81%D1%82%D1%80%D0%BE%D0%B9%D1%81%D1%82%D0%B2>

без), задать IP-адрес и порт подключения устройства, а также выбрать производителя и модель в области с нейтральным фоном, расположенной над списком результатов поиска.

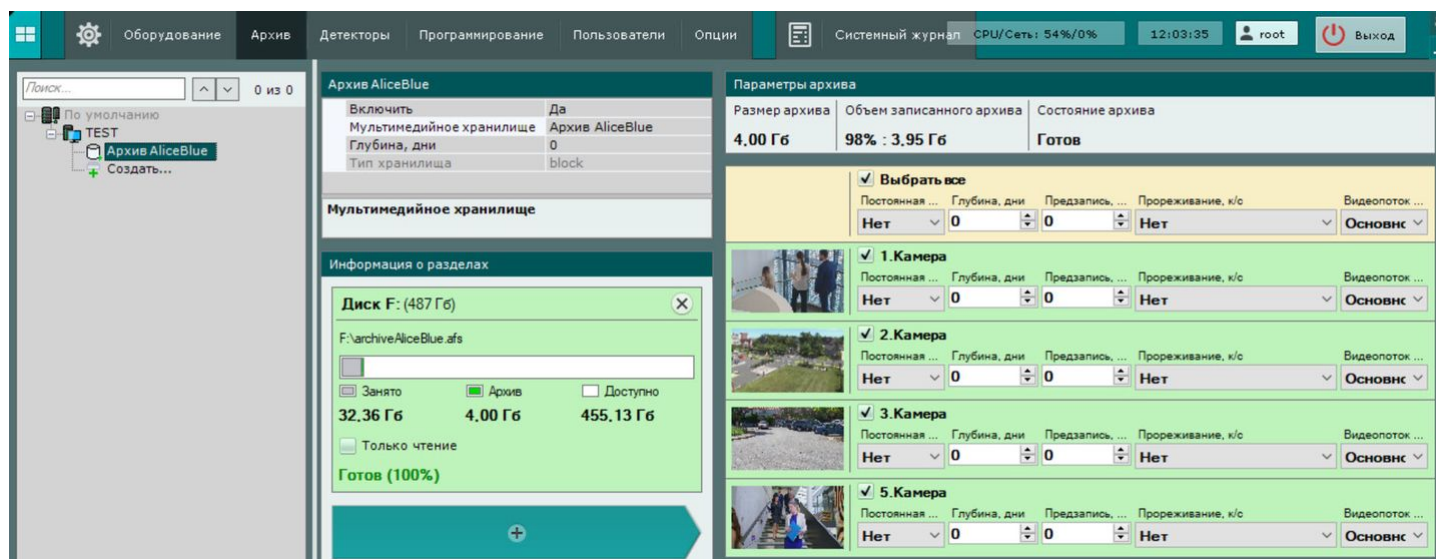
## 13.2 Создание архива

На базе одного Сервера можно создать неограниченное количество архивов. Архив может быть размещен как на локальных дисках, так и на удаленных.

На каждом локальном диске системы можно разместить один том архива. Том архива представляет собой либо файл определенного размера, либо логический диск целиком (с собственной файловой системой SolidStore). На удаленном диске можно разместить архив только в виде файла.

✓ Типы архивов и их особенности описаны на странице [Общие сведения об архивах сервера](#)<sup>27</sup>.

Для создания архива необходимо перейти на вкладку **Архив** и кликнуть по ссылке **Создать**.



Далее следует выполнить настройку архива: выбрать тип архива, настроить тома архива и нажать кнопку **Применить**

После этого выполняется настройка записи камер в архив. Для этого необходимо выбрать камеры и задать параметры записи в архив (см. [Настройка записи в архив](#)<sup>28</sup>).

## 13.3 Создание и настройка детекторов

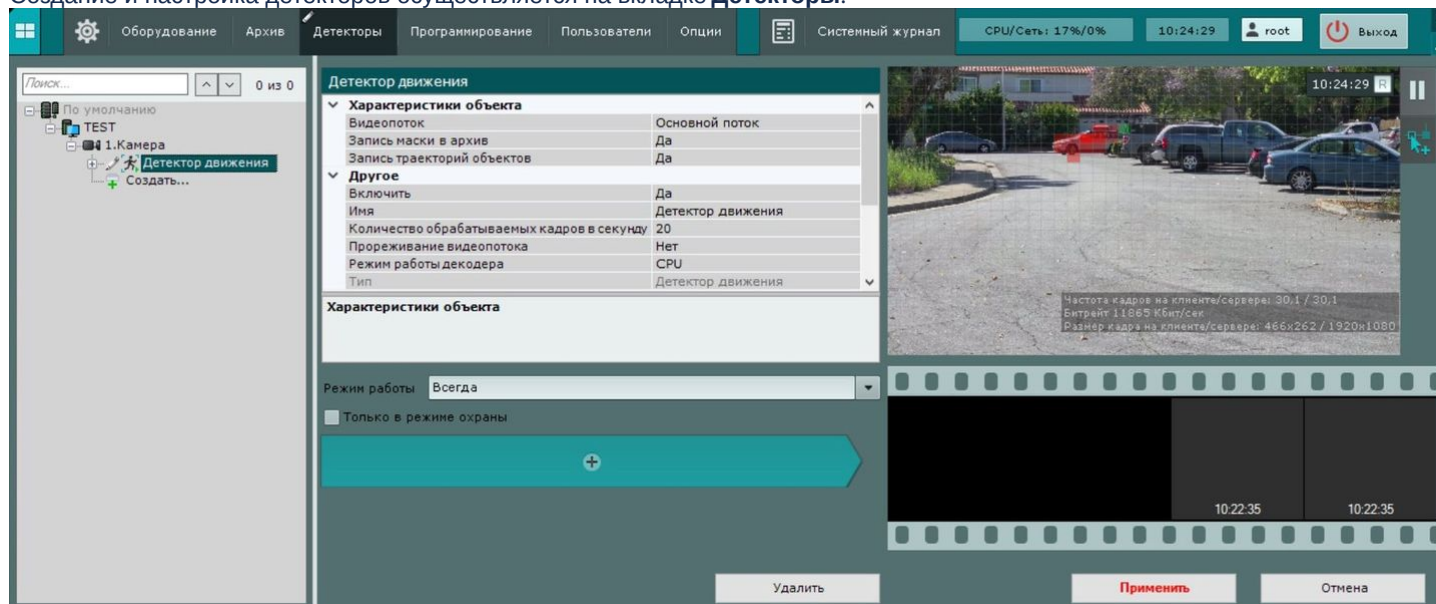
В ПК *Интеллект X* обработка поступающих данных осуществляется детекторами:

- распознавания лиц,
- распознавания номеров транспортных средств,
- аудиоаналитики и видеоаналитики,
- поз,
- распознавания и подсчета объектов,
- встроенными детекторами камеры.

<sup>27</sup> <https://docs.itvgroup.ru/confluence/spaces/INTX50RU/pages/246786384/%D0%9E%D0%B1%D1%89%D0%B8%D0%B5+%D1%81%D0%B2%D0%B5%D0%B4%D0%B5%D0%BD%D0%B8%D1%8F+%D0%BE%D0%B1+%D0%B0%D1%80%D1%85%D0%B8%D0%B2%D0%B0%D1%85+%D1%81%D0%B5%D1%80%D0%B2%D0%B5%D1%80%D0%B0>

<sup>28</sup> <https://docs.itvgroup.ru/confluence/spaces/INTX50RU/pages/246786348/%D0%9D%D0%B0%D1%81%D1%82%D1%80%D0%BE%D0%B9%D0%BA%D0%B0+%D0%B7%D0%B0%D0%BF%D0%B8%D1%81%D0%B8+%D0%B2+%D0%B0%D1%80%D1%85%D0%B8%D0%B2>

Создание и настройка детекторов осуществляется на вкладке **Детекторы**:



✓ Особенности создания, настройки и работы детекторов и их поддетекторов описаны в разделе [Детекторы](#)<sup>29</sup>.

## 13.4 Настройка пользователей и их ролей

В программном комплексе *Интеллект X* каждый пользователь системы наделен правами, определяемыми некоторой ролью.

По умолчанию зарегистрирована одна роль – **admin** и один пользователь – **root**. Пользователь **root** принадлежит к роли **admin** и обладают правами на конфигурирование всех компонентов системы видеонаблюдения. Для регистрации пользователей с индивидуальными правами необходимо создать новую роль с этими правами и новую учетную запись пользователя.

Регистрация и настройка ролей и пользователей осуществляется на вкладке **Пользователи**.

<sup>29</sup> <https://docs.itvgroup.ru/confluence/spaces/INTX50RU/pages/246786392/%D0%94%D0%B5%D1%82%D0%B5%D0%BA%D1%82%D0%BE%D1%80%D1%8B>

The screenshot shows the 'Пользователи' (Users) configuration window. The left sidebar contains a tree view with the following items: Роли (Roles), admin, Роль 1 (selected), Пользователь 1, Пользователь 2, Пользователь 3, Создать... (Create...), Пользователи (Users), and Каталоги LDAP (LDAP Catalogs). The main area displays the configuration for 'Роль 1'.

Роль 1	
<b>Основные</b>	
Имя	Роль 1
<b>Управление картами</b>	
Управление картами	Полный доступ
<b>Дополнительные</b>	
Комментарий	
<b>Доступ к закладкам</b>	
Панели групп	Да
Панель объектов и панель поиска видеокамер	Да
Панель раскладок	Да
<b>Доступ к настройкам</b>	
Настройка архива	Да
Настройка детекторов	Да
Настройка оборудования	Да
Настройка опций	Да
Настройка прав доступа	Да
Настройка программирования	Нет
Показывать сообщения об ошибках	Нет
<b>Доступ к функциям</b>	
Добавление камеры в раскладку в режиме просмотра	Да
Добавление/редактирование предустановок	Да
Доступ к конфиденциальным комментариям	Да
Изменение раскладок	Да
Отображать титры	Нет
Показывать лица	Нет
Показывать маскированное видео	Нет
Право на доступ к режиму поиска в архиве	Нет
Право на доступ через WebUI	Да
Работа с тревогами	Полный доступ
Разблокировать кнопку меню камеры	Нет
Разрешить комментарии в архиве	Нет доступа
Разрешить удалять записи	Нет
Сворачивать в панель задач	Нет

Пользователи могут быть двух типов: локальные (хранятся в базе данных Сервера) и LDAP<sup>30</sup>.

Роль предназначена для задания группе пользователей индивидуальных прав и полномочий на администрирование, управление и/или мониторинг отдельных компонентов ПК *Интеллект X*.

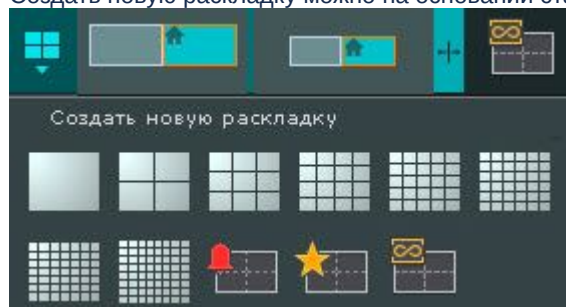
Для пользователя задается пароль и выбирается роль, определяющая его полномочия в системе.

## 13.5 Создание и настройка раскладок

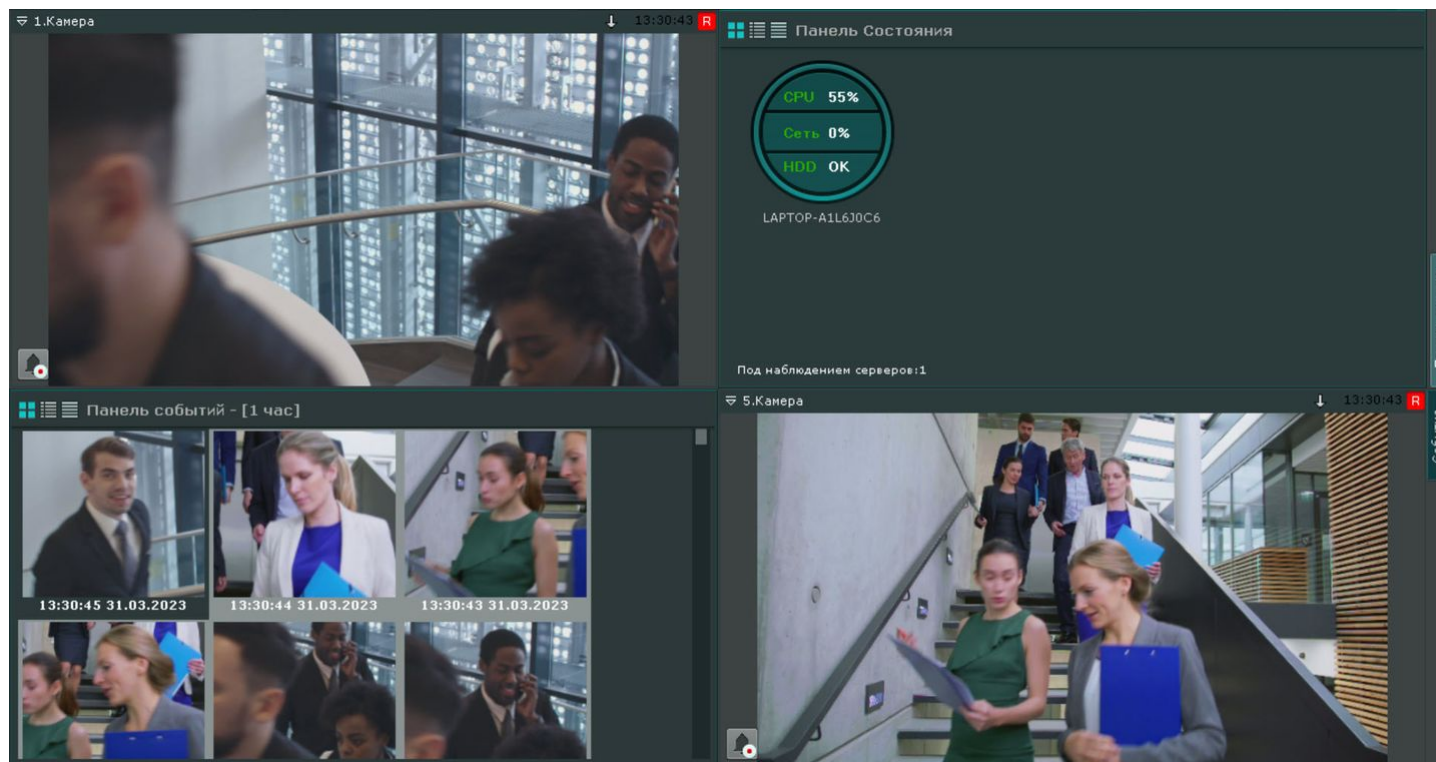
Для каждого пользователя системы настраиваются собственные раскладки. Для этого необходимо подключиться к Серверу под нужным пользователем и произвести настройку.

<sup>30</sup> <https://ru.wikipedia.org/wiki/LDAP>

Создать новую раскладку можно на основании стандартных типов раскладок в меню раскладок.



На раскладку добавляются камеры и информационные панели. Также к раскладке можно привязать карту, которая будет автоматически отображаться при переходе на данную раскладку.



- ✓ Создание и удаление раскладок<sup>31</sup>
- Настройка специальных раскладок<sup>32</sup>


<sup>31</sup><https://docs.itvgroup.ru/confluence/spaces/INTX50RU/pages/246787033/%D0%A1%D0%BE%D0%B7%D0%B4%D0%B0%D0%BD%D0%B8%D0%B5+%D0%B8+%D1%83%D0%B4%D0%B0%D0%BB%D0%B5%D0%BD%D0%B8%D0%B5+%D1%80%D0%B0%D1%81%D0%BA%D0%BB%D0%B0%D0%B4%D0%BE%D0%BA>

<sup>32</sup><https://docs.itvgroup.ru/confluence/spaces/INTX50RU/pages/246787166/%D0%9D%D0%B0%D1%81%D1%82%D1%80%D0%BE%D0%B9%D0%BA%D0%B0+%D1%81%D0%BF%D0%B5%D1%86%D0%B8%D0%B0%D0%BB%D1%8C%D0%BD%D1%8B%D1%85+%D1%80%D0%B0%D1%81%D0%BA%D0%BB%D0%B0%D0%B4%D0%BE%D0%BA>

## 14 Работа с программным комплексом

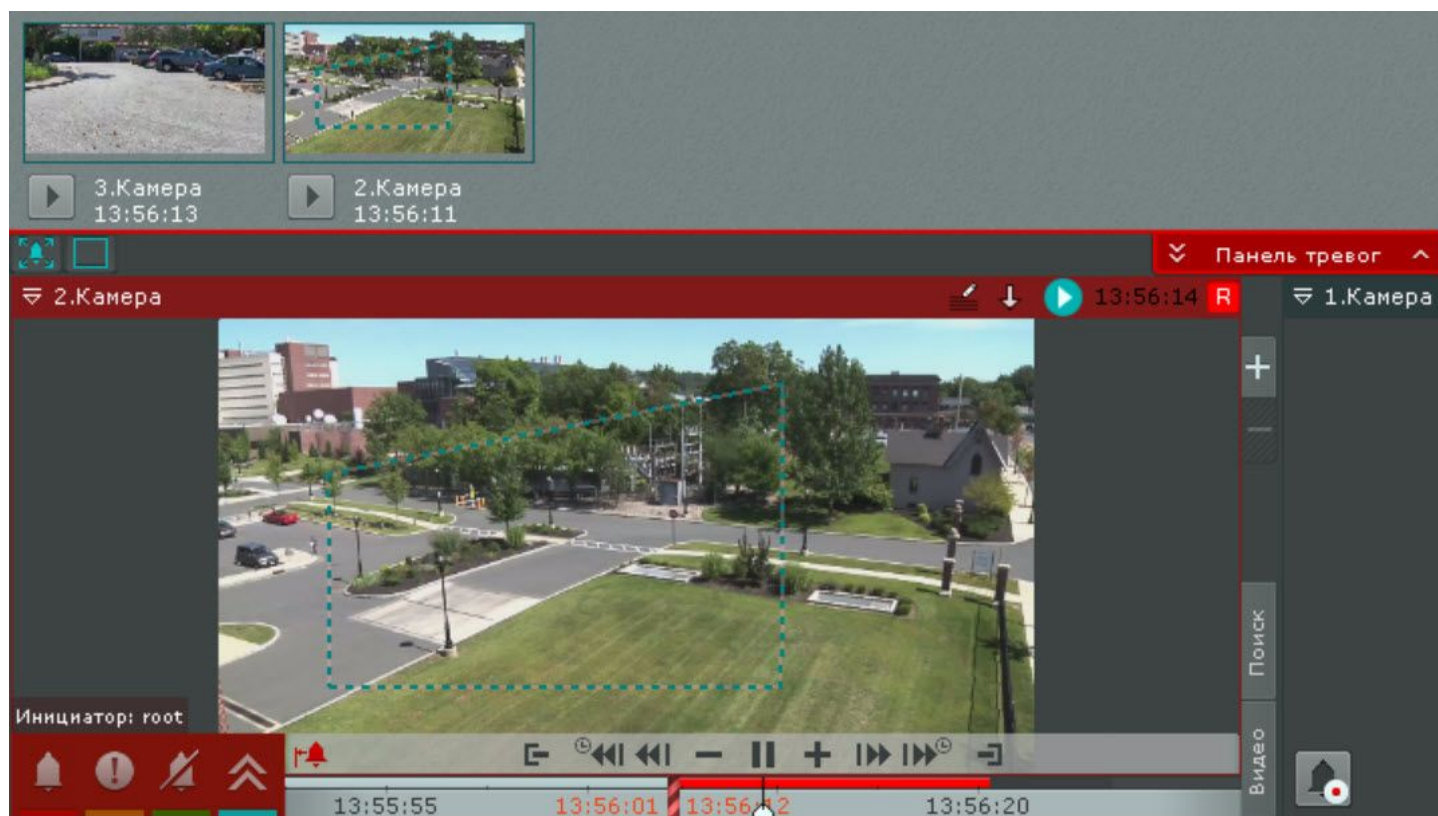
### 14.1 Работа с тревожными событиями

Все тревожные события системы отображаются на панели тревог.

Панель тревог располагается в верхней части монитора и отображается только при наличии активных тревог в системе. Для открытия данной панели необходимо нажать кнопку 

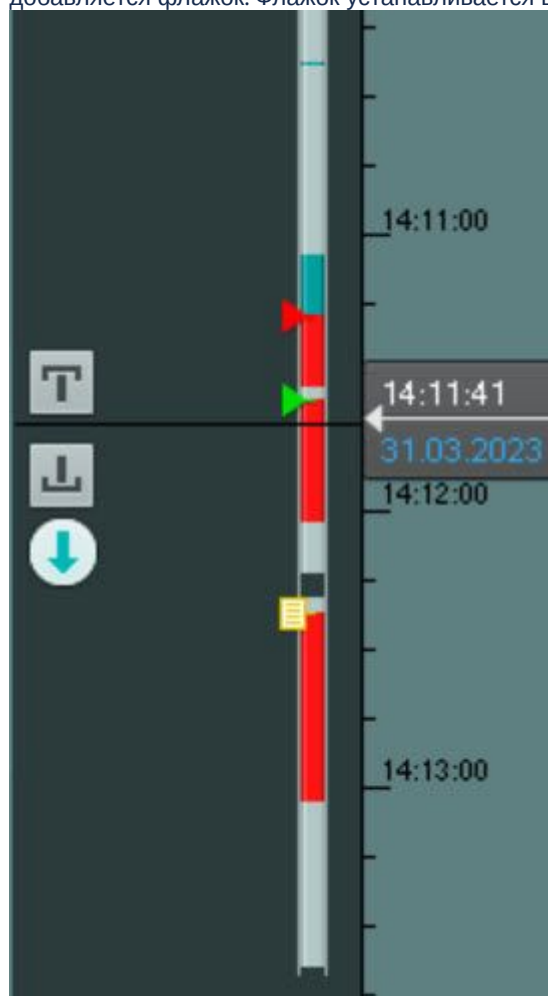
При выборе тревоги на панели производится её оценка. Оценка тревожного события осуществляется по трехбалльной цветовой шкале:

- красный цвет — опасная тревога;
- желтый — неопасная;
- зеленый — ложная.



В момент, когда тревоге присваивается статус (опасная, неопасная, ложная, пропущенная), к треку на временной шкале

добавляется флажок. Флажок устанавливается в точку, соответствующей времени начала тревоги.



✓ Оценка тревожного события<sup>33</sup>

## 14.2 Поиск информации в архиве

Работа с архивом осуществляется в двух режимах: режим архива и режим анализа архива.

В режиме архива (вкладка **Архив** в окне видеонаблюдения) поиск интересующего момента в архиве осуществляется вручную с помощью одной из двух временных шкал. Для перемещения по архиву необходимо нажать левой кнопкой мыши по указателю и переместить его на необходимый момент времени.

В режиме анализа архива (вкладка **Поиск**) осуществляется поиск необходимых моментов в архиве по заданным критериям. Доступны следующие виды поиска:

1. Поиск по времени.
2. Поиск по событиям.
3. Поиск по комментариям.
4. Поиск по титрам.
5. Поиск по температуре.
6. Поиск по автономерам.
7. Поиск транспортных средств.
8. Поиск по лицам.
9. Поиск контактов с лицом.
10. Поиск по изображениям.

<sup>33</sup><https://docs.itvgroup.ru/confluence/spaces/INTX50RU/pages/246787957/%D0%9E%D1%86%D0%B5%D0%BD%D0%BA%D0%B0+%D1%82%D1%80%D0%B5%D0%B2%D0%BE%D0%B6%D0%BD%D0%BE%D0%B3%D0%BE+%D1%81%D0%BE%D0%B1%D1%8B%D1%82%D0%B8%D1%8F>

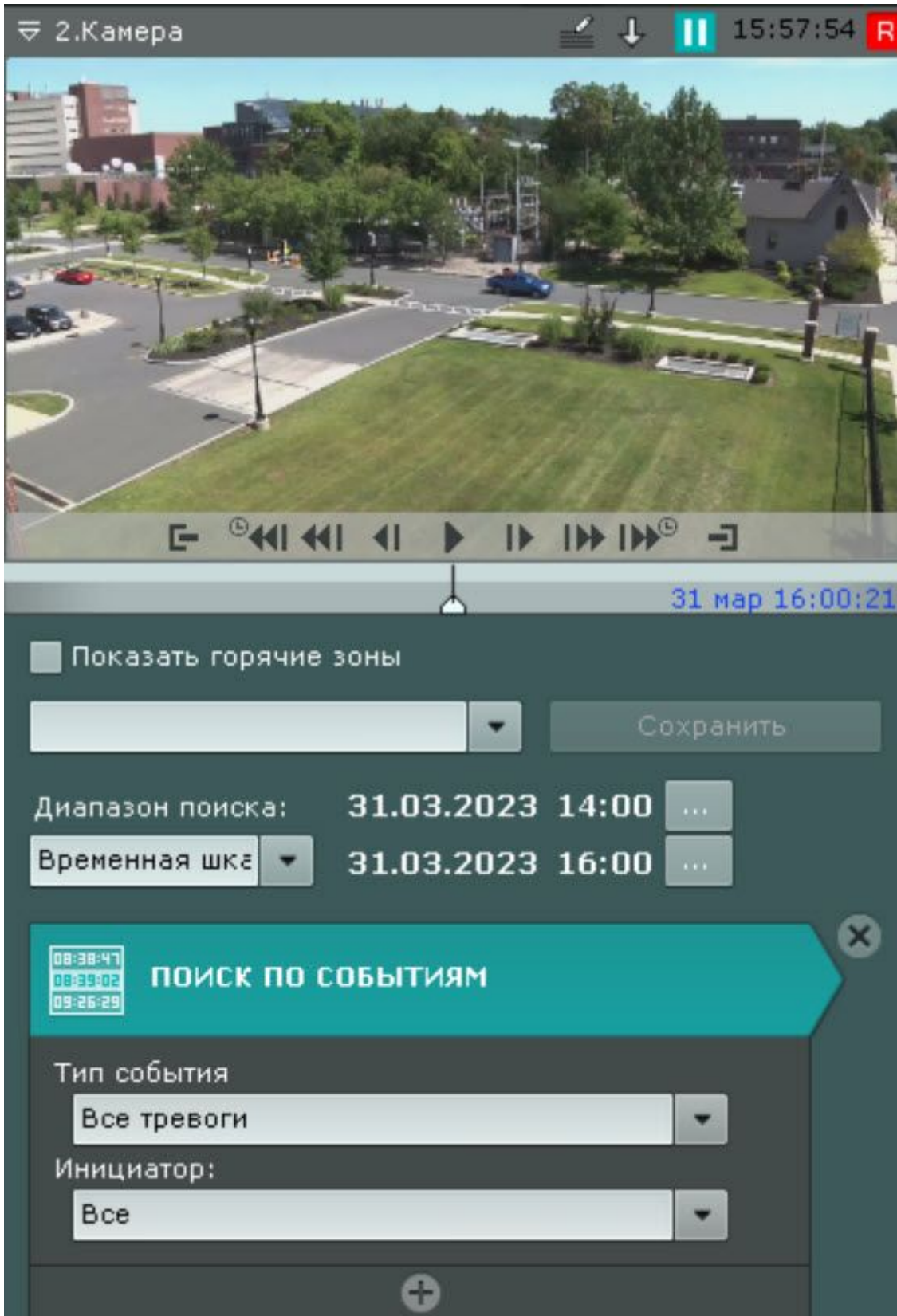
## 11. Поиск по штрихкоду.

Поиск в архиве<sup>34</sup> позволяет выполнять поиск фрагментов в архиве по следующим критериям:

1. Движение в области.
2. Длительное пребывание объекта в области.
3. Одновременное пребывание в области большого количества объектов.
4. Пересечение линии.
5. Переход из области в область.


---

<sup>34</sup> <https://docs.itvgroup.ru/confluence/spaces/INTX50RU/pages/246788096/%D0%9F%D0%BE%D0%B8%D1%81%D0%BA+%D0%B2+%D0%B0%D1%80%D1%85%D0%B8%D0%B2%D0%B5>

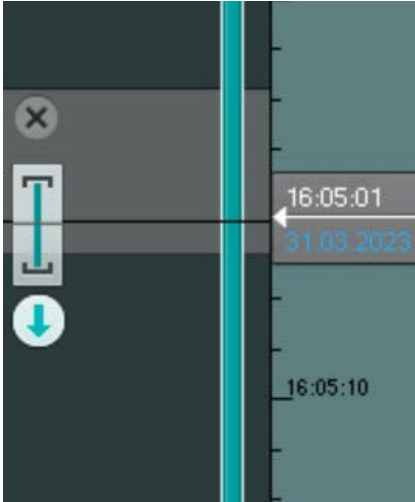


## 14.3 Экспорт кадров и видео


Экспорт кадров и видеозаписей доступен для пользователей с соответствующими настройками уровня доступа (см. [Общие сведения о пользователях](#)<sup>35</sup>).

Экспорт можно производить двумя способами. Стандартный способ подразумевает задание необходимого диапазона в архиве, а мгновенный можно начать в любое время, нажав кнопку  в окне видеонаблюдения.

Выделить диапазон экспорта можно на любой временной шкале правой кнопкой мыши или задать его, используя кнопки .



Экспорт кадров возможен в JPG и PDF форматы, экспорт видео – в AVI, MKV и EXE. На экспортируемые кадры и видеозаписи добавляется цифровая подпись, которая будет являться доказательством неизменности экспортированного файла.

-  Экспорт кадров<sup>36</sup>
- Экспорт видеозаписей<sup>37</sup>

## 14.4 Работа с картой

Интерактивная карта используется для визуализации расположения камер на территории охраняемого объекта, а также для управления ими.

Интерактивная карта в ПК *Интеллект X* представляет собой либо изображение охраняемой территории, либо геоданные провайдера OpenStreetMap.

### Внимание!

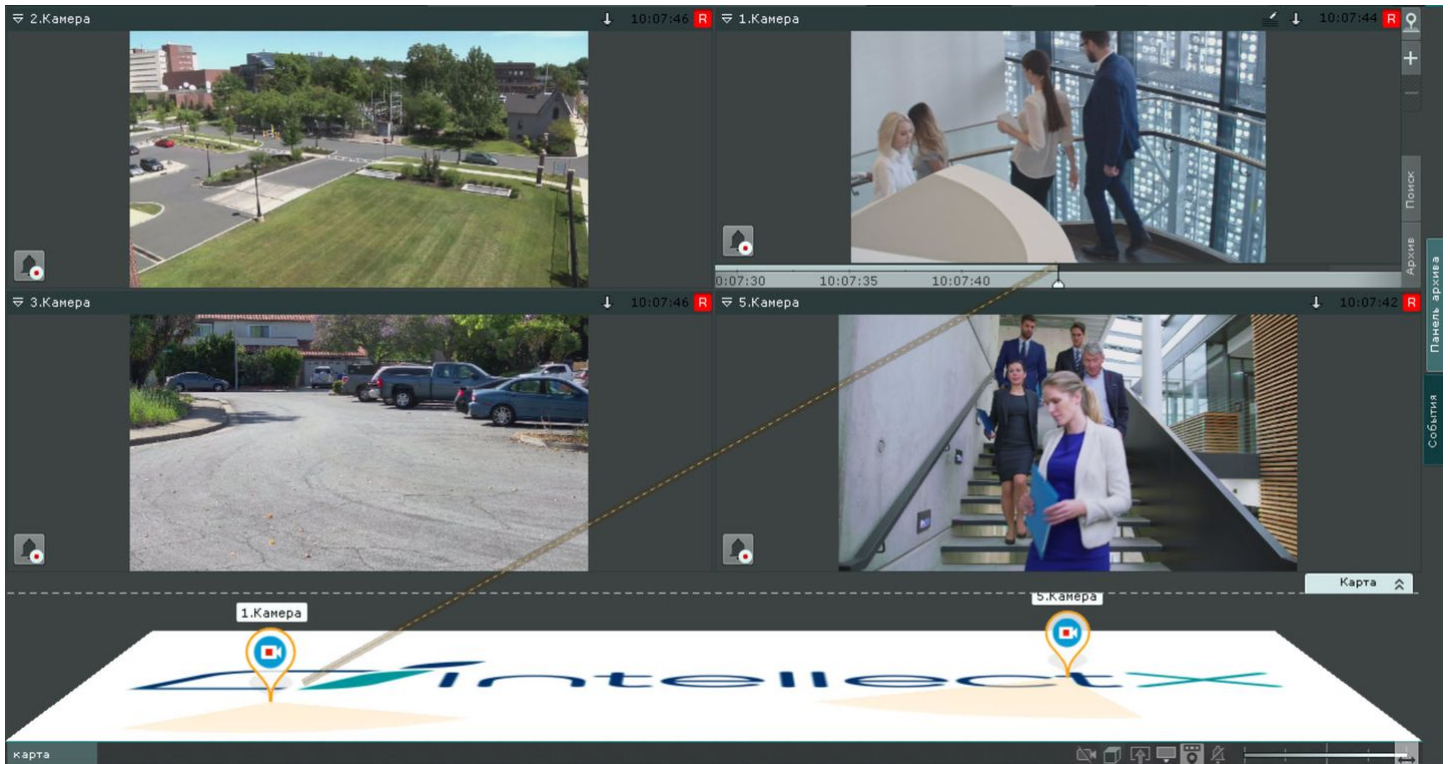
Для работы с картами OpenStreetMap в ПК *Интеллект X* требуется приобретение отдельной лицензии OpenStreetMap<sup>38</sup>.

35 <https://docs.itvgroup.ru/confluence/spaces/INTX50RU/pages/246786992/%D0%9E%D0%B1%D1%89%D0%B8%D0%B5+%D1%81%D0%B2%D0%B5%D0%B4%D0%B5%D0%BD%D0%B8%D1%8F+%D0%BE+%D0%BF%D0%BE%D0%BB%D1%8C%D0%B7%D0%BE%D0%B2%D0%B0%D1%82%D0%B5%D0%BB%D1%8F%D1%85>

36 <https://docs.itvgroup.ru/confluence/spaces/INTX50RU/pages/246788416/%D0%AD%D0%BA%D1%81%D0%BF%D0%BE%D1%80%D1%82+%D0%BA%D0%B0%D0%B4%D1%80%D0%BE%D0%B2>

37 <https://docs.itvgroup.ru/confluence/spaces/INTX50RU/pages/246788420/%D0%AD%D0%BA%D1%81%D0%BF%D0%BE%D1%80%D1%82+%D0%B2%D0%B8%D0%B4%D0%B5%D0%BE%D0%B7%D0%B0%D0%BF%D0%B8%D1%81%D0%B5%D0%B9>

38 <http://www.openstreetmap.org/copyright>



На карте могут располагаться значки камер, реле и датчиков. Для каждой камеры отображается сектор её обзора и область, в котором отображается видеонаблюдение в реальном времени.

Интерактивная карта допускает управление объектами системы из контекстных функциональных меню графических символов (значков) устройств, размещенных на карте, отображающих состояние соответствующих системных объектов.

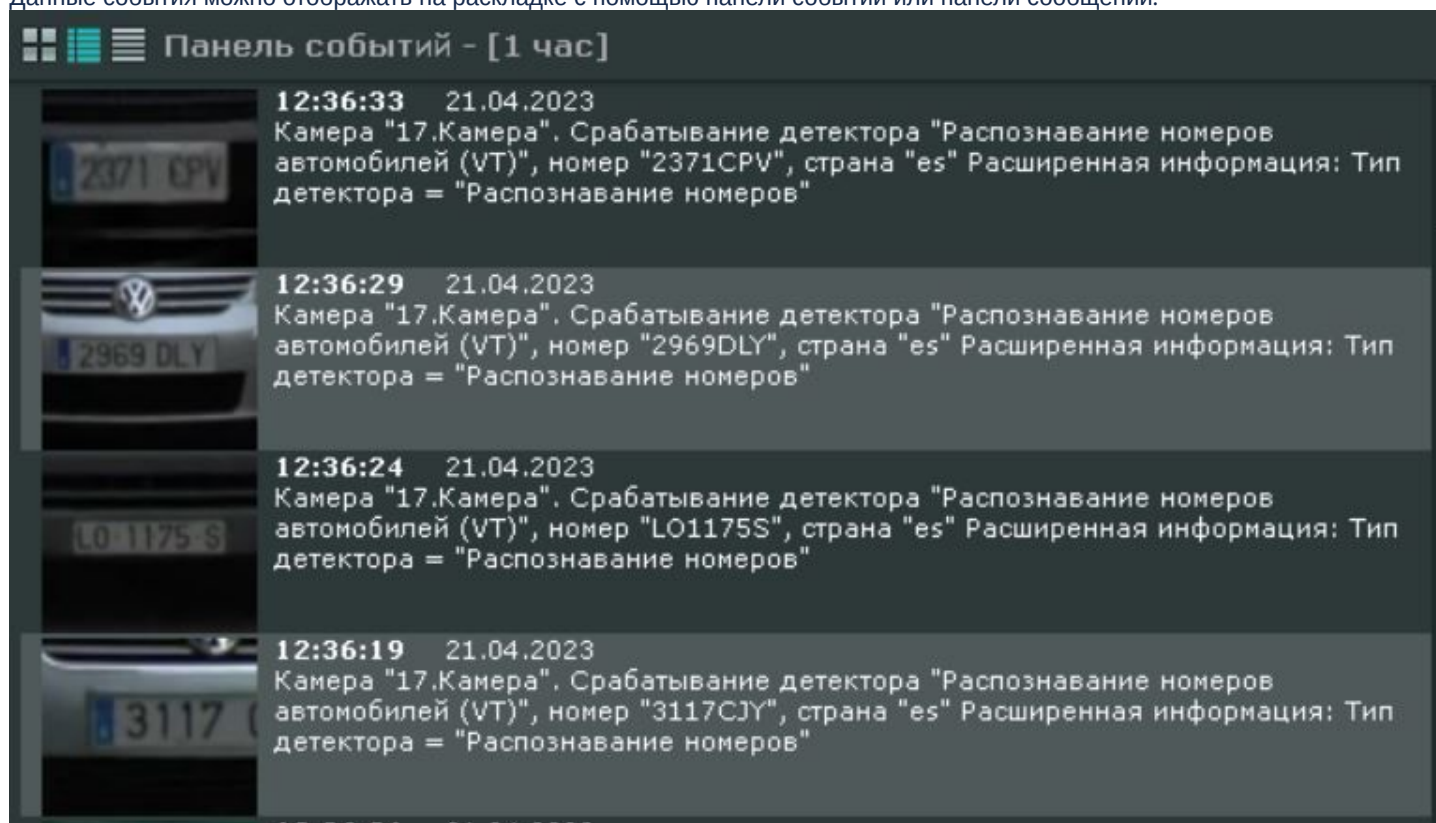
Работа с интерактивной картой может осуществляться в трех режимах:

1. 3D-режим – доступна карта и раскладка.
2. 2D-режим – доступна только карта.
3. Режим погружения – видеоизображение поверх карты.


## 14.5 Распознавание автомобильных номеров и поиск в архиве

Распознавание автомобильных номеров осуществляется с помощью соответствующего детектора. При распознавании формируется событие, содержащее номер транспортного средства, которое попадает в базу данных.

Данные события можно отображать на раскладке с помощью панели событий или панели сообщений.



В системе существует возможность осуществлять поиск транспортных средств в архиве одной камеры или в архиве нескольких камер одновременно.

 Поиск по автономерам<sup>39</sup>

## 14.6 Распознавание лиц и поиск в архиве

Распознавание лиц осуществляется с помощью соответствующего детектора. При распознавании формируется событие, которое попадает в базу данных.

<sup>39</sup> <https://docs.itvgroup.ru/confluence/spaces/INTX50RU/pages/246788126/%D0%9F%D0%BE%D0%B8%D1%81%D0%BA+%D0%BF%D0%BE+%D0%B0%D0%B2%D1%82%D0%BE%D0%BD%D0%BE%D0%BC%D0%B5%D1%80%D0%B0%D0%BC>

Данные события можно отображать на раскладке с помощью панели событий или панели сообщений.



В системе существует возможность осуществлять поиск похожих лиц в архиве одной или нескольких камер одновременно.

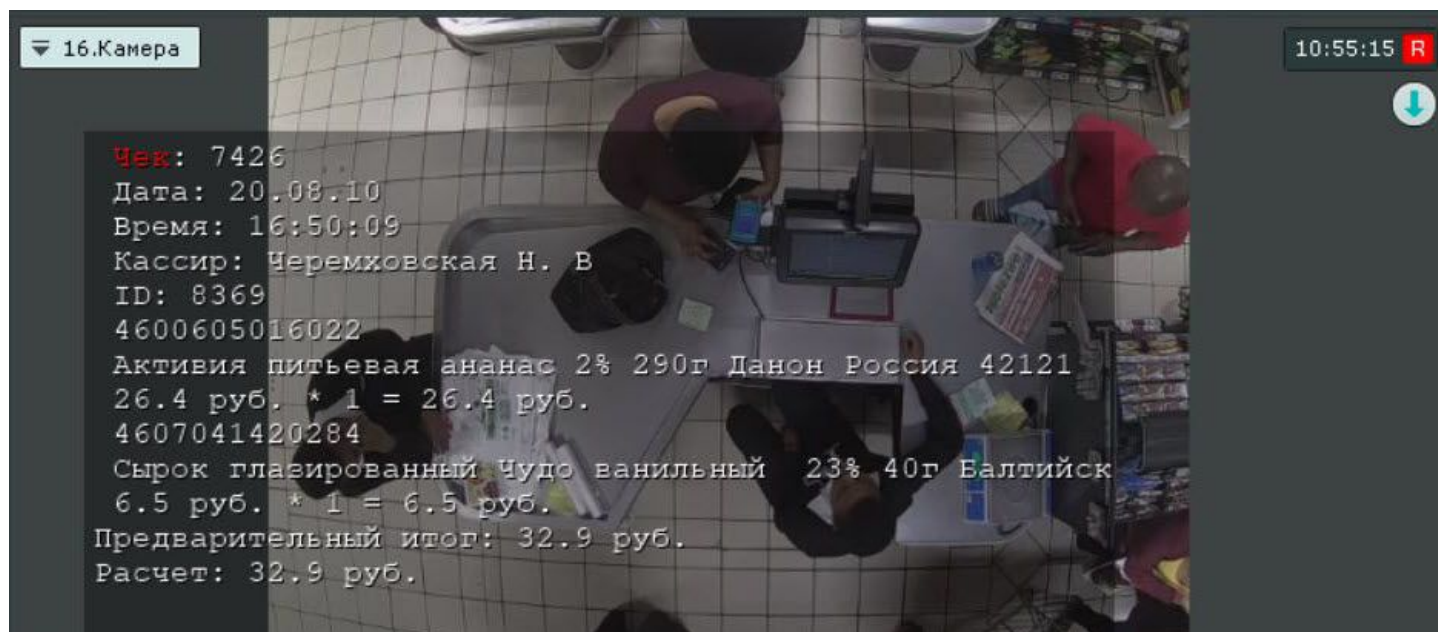
- ✓ Поиск по лицам<sup>40</sup>
- Поиск похожих образов<sup>41</sup>

## 14.7 Получение данных с POS-устройств

В ПК *Интеллект X* реализовано получение данных с POS-устройств. Титры автоматически отображаются в окне видеонаблюдения, если для камеры была произведена соответствующая настройка. В одном окне могут отображаться титры с нескольких POS-устройств.

<sup>40</sup> <https://docs.itvgroup.ru/confluence/spaces/INTX50RU/pages/246788132/%D0%9F%D0%BE%D0%B8%D1%81%D0%BA+%D0%BF%D0%BE+%D0%BB%D0%B8%D1%86%D0%B0%D0%BC>

<sup>41</sup> <https://docs.itvgroup.ru/confluence/spaces/INTX50RU/pages/246788168/%D0%9F%D0%BE%D0%B8%D1%81%D0%BA+%D0%BF%D0%BE%D1%85%D0%BE%D0%B6%D0%B8%D1%85+%D0%BE%D0%B1%D1%80%D0%B0%D0%B7%D0%BE%D0%B2>



В режиме анализа архива поиск по титрам позволяет найти видеозаписи с титрами, содержащими текст из поискового запроса.

- ✓ Настройка работы с POS-устройствами<sup>42</sup>  
 Поиск по титрам<sup>43</sup>

<sup>42</sup><https://docs.itvgroup.ru/confluence/spaces/INTX50RU/pages/246786267/%D0%9D%D0%B0%D1%81%D1%82%D1%80%D0%BE%D0%B9%D0%BA%D0%B0+%D1%80%D0%B0%D0%B1%D0%BE%D1%82%D1%8B+%D1%81+POS-%D1%83%D1%81%D1%82%D1%80%D0%BE%D0%B9%D1%81%D1%82%D0%B2%D0%B0%D0%BC%D0%B8>

<sup>43</sup><https://docs.itvgroup.ru/confluence/spaces/INTX50RU/pages/246788124/%D0%9F%D0%BE%D0%B8%D1%81%D0%BA+%D0%BF%D0%BE+%D1%82%D0%B8%D1%82%D1%80%D0%B0%D0%BC>