



M E M B E R O F I T V G R O U P

## Руководство администратора Noder EW2/EWE2

Последнее обновление 14.12.2020

## Содержание

<b>1</b>	<b>Введение в руководство администратора Noder EW2/EWE2 .....</b>	<b>3</b>
1.1	Назначение документа.....	3
1.2	Общие сведения о Noder EW2/EWE2 .....	3
<b>2</b>	<b>Поддерживаемое оборудование и лицензирование Noder EW2/EWE2.....</b>	<b>4</b>
<b>3</b>	<b>Описание устройства Noder EW2/EWE2 .....</b>	<b>6</b>
<b>4</b>	<b>Настройка модуля интеграции Noder EW2/EWE2.....</b>	<b>7</b>
4.1	Установка системы Noder EW2/EWE2 .....	7
4.2	Настройка подключения Noder EW2/EWE2. Объект Noder EW2 Мастер .....	7
4.3	Настройка контроллера Noder EW2.....	8
4.4	Настройка считывателя Noder EW2.....	9
4.5	Настройка выхода Noder EW2.....	10
<b>5</b>	<b>Управление пользователями Noder EW2/EWE2.....</b>	<b>11</b>

# 1 Введение в руководство администратора Noder EW2/EWE2

## На странице:

- [Назначение документа](#)
- [Общие сведения о Noder EW2/EWE2](#)

## 1.1 Назначение документа

Документ *Руководство администратора системы контроля доступа Noder EW2/EWE2* является справочно-информационным пособием и предназначен для специалистов по настройке модуля интеграции СКУД *Noder EW2/EWE2*.

Данный модуль входит в состав системы программного комплекса *АСФА-Интеллект*. Подробнее о данной подсистеме см. [Руководство по установке программного комплекса АСФА Intellect](#).

В данном Руководстве представлены следующие материалы:

1. общие сведения о модуле интеграции *Noder EW2/EWE2*;
2. настройка модуля интеграции *Noder EW2/EWE2* в *АСФА-Интеллект*;
3. управление пользователями СКУД *Noder EW2/EWE2*.

## 1.2 Общие сведения о Noder EW2/EWE2

СКУД *Noder EW2/EWE2* – комплекс программно-аппаратных средств на базе программного комплекса *АСФА-Интеллект*. Модуль интеграции СКУД *Noder EW2/EWE2* предназначен для выполнения следующих функций:

1. конфигурирование СКУД *Noder EW2/EWE2*;
2. обеспечение взаимодействия СКУД *Noder EW2/EWE2* с ПК *АСФА-Интеллект* (мониторинг, управление).

Перед началом настройки и работы с сетевым контроллером *Noder EW2 / Noder EWE2* в ПК *АСФА-Интеллект* необходимо выполнить следующие действия:

1. Установить, подключить и запустить контроллер в соответствии с руководством по эксплуатации, предоставленным производителем.
2. Подключить СКУД *Noder EW2/EWE2* к Серверу.

## 2 Поддерживаемое оборудование и лицензирование Noder EW2/EWE2

<b>Производитель</b>	Представительство NODER на территории России и СНГ <a href="mailto:alexander.baranov@ru.axxonsoft.com">alexander.baranov@ru.axxonsoft.com</a> Эксклюзивный дистрибьютор IPDROM <a href="http://www.ipdrom.ru">www.ipdrom.ru</a>
<b>Тип интеграции</b>	Протокол низкого уровня
<b>Подключение оборудования</b>	Ethernet/RS-422

### Поддерживаемое оборудование

Модель	Назначение	Описание
Контроллер EW2	Контроллер доступа	<ul style="list-style-type: none"> <li>Поддерживаемые типы дверей: 2 двери с проходом в одну сторону или 1 дверь с проходом в обе</li> <li>Количество карт: 8000</li> <li>Количество событий: 20 171</li> <li>Количество считывателей: До 2 (Wiegand или RS-485)</li> <li>Интерфейсы подключения считывателей: RS-485 или Wiegand до 64 бит</li> <li>Протокол обмена со считывателями: 2xWiegand, 1xRS-485</li> <li>Подключение к серверу: RS-422</li> <li>Программируемые входы: 4 параметризованных входов (герконы, кнопки, детекторы тревоги и т. д.)</li> <li>Предустановленные входы: 4 цифровых входа (аккумулятор, тампер, кнопка эвакуации, блокировка)</li> <li>Программируемые выходы: 4 релейных выхода НО/НЗ, 3 А, 24 В пост. тока (электромеханический замок, турникет, сигнальное устройство и т. д.)</li> </ul>

Модель	Назначение	Описание
Контроллер EWE2	Контроллер доступа	<ul style="list-style-type: none"> <li>• Поддерживаемые типы дверей: 2 двери с проходом в одну сторону или 1 дверь с проходом в обе</li> <li>• Количество карт: 8000</li> <li>• Количество событий: 20 171</li> <li>• Количество считывателей: До 2 (Wiegand или RS-485)</li> <li>• Интерфейсы подключения считывателей: RS-485 или Wiegand до 64 бит</li> <li>• Протокол обмена со считывателями: 2xWiegand, 1xRS-485</li> <li>• Подключение к серверу: LAN/WAN или RS-422</li> <li>• Программируемые входы: 4 параметризованных входов (герконы, кнопки, детекторы тревоги и т. д.)</li> <li>• Предустановленные входы: 4 цифровых входа (аккумулятор, тампер, кнопка эвакуации, блокировка)</li> <li>• Программируемые выходы: 4 релейных выхода НО/НЗ, 3 А, 24 В пост. тока (электромеханический замок, турникет, сигнальное устройство и т. д.)</li> </ul>

### Лицензирование модуля

Отдельная позиция на каждую модель контроллера:

Название позиции в прайс-листе	Содержимое позиции
INTELLECT Access Control Service (Noder EW2/EWE2)	per controller

### 3 Описание устройства Noder EW2/EWE2

Сетевой контроллер системы контроля доступа *Noder EW2 / Noder EWE2* — это современное микропроцессорное устройство ввода-вывода для автоматической идентификации пользователя. Устройство используется в системах безопасности зданий, контроля доступа, учета рабочего времени, а также в гостиницах и местах отдыха. В качестве системы верхнего уровня выступает платформа Axxon Intellect.

Контроллеры *Noder EW2* и *Noder EWE2* отличаются только наличием порта Ethernet. У контроллера *Noder EW2* для связи с ПК *Интеллект* используется только порт RS422.

Подробную информацию о запуске, настройке сетевых параметров и подключении устройств к контроллеру см. в документации производителя к соответствующему контроллеру.

## 4 Настройка модуля интеграции Noder EW2/EWE2

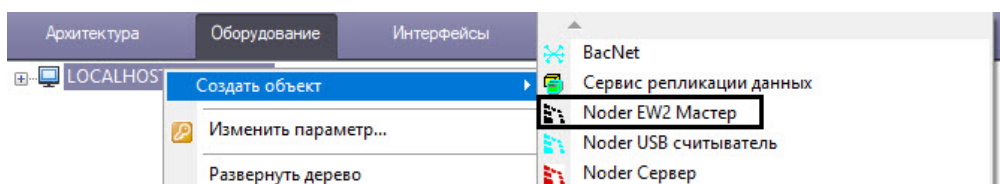
### 4.1 Установка системы Noder EW2/EWE2

Система контроля доступа *Noder EW2/EWE2* работает на платформе *Axxon Intellect Enterprise* с установленной подсистемой *ACFA-Интеллект* (далее ПК *ACFA-Интеллект*). За связь с контроллерами отвечает выделенный модуль «NoderEe12.run». Для работы СКУД *Noder EW2/EWE2* на Сервере ПК *ACFA-Интеллект* должны быть установлены следующие компоненты:

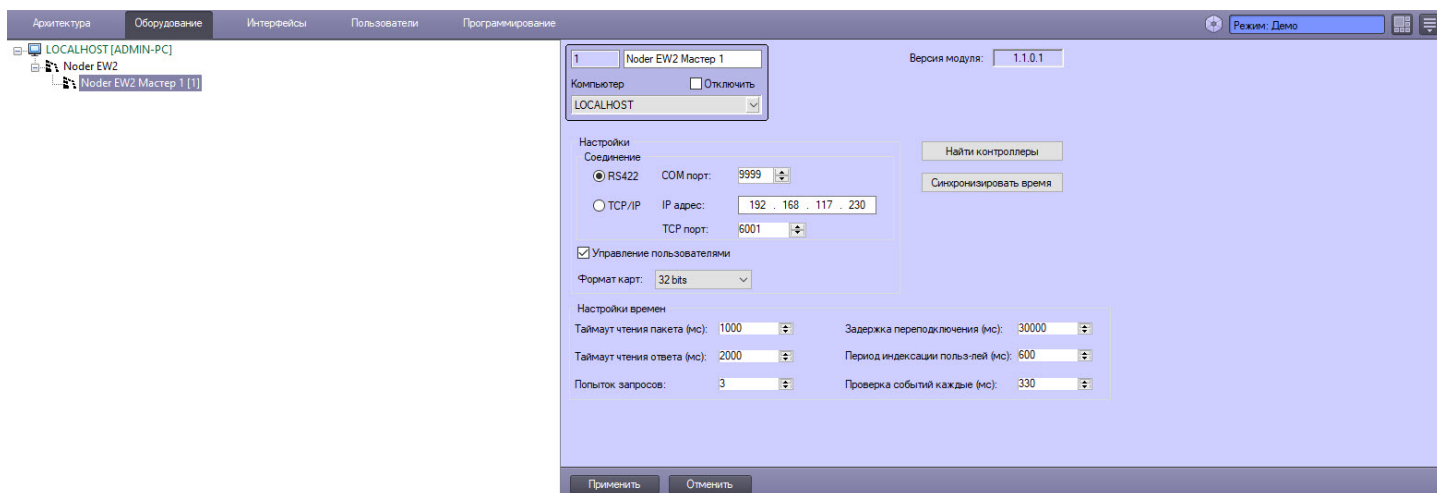
1. Axxon Intellect Enterprise Base (версия 10.4 или выше, см. *Руководство Администратора ПК Интеллект* в хранилище документации [AxxonSoft documentation repository](#)).
2. Подсистема *ACFA-Интеллект* (версия 6.7 или выше, см. [Руководство по установке программного комплекса ACFA-Интеллект](#)). Необходимо установить следующие компоненты:
  - **Noder EW2/EWE2** из каталога **Системы контроля доступа**.
  - **Бюро пропусков** из каталога **Прикладное программное обеспечение**.

### 4.2 Настройка подключения Noder EW2/EWE2. Объект Noder EW2 Мастер

Настройка подключения к СКУД *Noder EW2/EWE2* осуществляется в окне **Настройка системы** на Сервере ПК *ACFA-Интеллект*. Необходимо перейти на вкладке **Оборудование** в данном окне и создать объект **Noder EW2 Мастер** на базе объекта **Компьютер**. Новый объект будет добавлен в автоматически созданную папку **Noder EW2**.



Объект **Noder EW2 Мастер** отвечает за связь с контроллерами. Впоследствии на базе объекта **Noder EW2 Мастер** следует создать объекты **Noder EW2 Контроллер**.



#### Настройки

- **Соединение** — существует два варианта подключения к контроллерам EWE2 (EW2). Если устройство оснащено портом Ethernet (Noder EWE2), то возможно подключение по TCP/IP. В этом случае необходимо указать IP-адрес и порт (по умолчанию 6001). Если порта Ethernet нет (Noder EW2) или он есть, но нужно использовать соединение по RS422, то следует выбрать соответствующий вариант и указать используемый COM-порт.
- **Управление пользователями** включает возможность записи в контроллер прав и уровней доступа пользователей.
- **Формат карт** — выбор формата карт из раскрывающегося списка. Доступные значения: 34, 37, 50 и 32 бита.

**Найти контроллеры** — автоматический поиск контроллеров, доступных по указанному IP-адресу или COM-порту. Найденные контроллеры будут автоматически добавлены в дерево оборудования вместе с дочерними объектами.

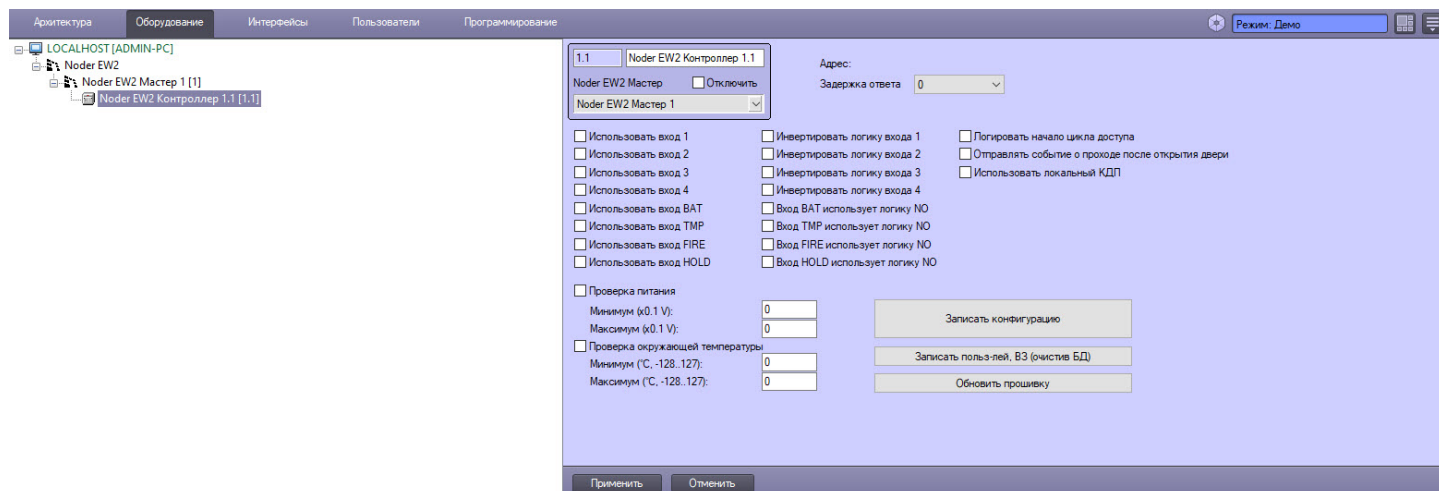
**Синхронизировать время** — отправить текущее время и дату с сервера на контроллеры.

### Настройки времени

В этом разделе находятся настройки времени запроса, чтения и обновления данных, а также количества попыток соединения.

## 4.3 Настройка контроллера Noder EW2

После создания объекта **Noder EW2 Контроллер** в правой части диалогового окна **Настройка системы** отображается панель настройки объекта. На панели настройки данного объекта осуществляется настройка используемых элементов устройства.



**Использовать входы 1-4** — выбор входов, к которым подключены периферийные устройства.

**Инертировать входы 1-4** — по умолчанию входы являются нормально закрытыми. Чтобы инвертировать вход, сделав его нормально открытым, следует установить соответствующий флажок.

**Использовать вход BAT** — вход для получения сигналов от источника питания при работе от аккумулятора.

**Использовать вход TMP** — вход для получения сигнала об открытии корпуса контроллера.

**Использовать вход FIRE** — вход для получения состояния кнопки эвакуации.

**Использовать вход HOLD** — вход для получения сигнала, блокирующего контроллер (чтобы при прикладывании авторизованной карты или нажатии кнопки выхода дверь не разблокировалась).

**Логировать начало цикла доступа** — включает генерацию события «Доступ предоставлен» после регистрации авторизованной карты и до сигнала открытия двери от герконового переключателя.

**Отправлять событие о проходе после открытия двери** — если флажок установлен, то проход будет регистрироваться только в случае регистрации сигнала об открытии двери от геркона после прикладывания авторизованной карты к считывателю; если не установлен, то проход регистрируется сразу после прикладывания авторизованной карты.

**Использовать локальный КДП** — включает контроль двойного прохода (Antipassback) в пределах одного контроллера и регистрируемых на нем проходов. При включении данной функции контроллер запрещает повторный проход по одной и той же карте доступа, если перед этим не был произведен проход в обратном направлении.

**Проверка питания / Проверка окружающей температуры** — включает отправку событий в случае превышения определенных граничных значений параметров.

**Записать конфигурацию** — кнопка для записи конфигурации в контроллер и перезаписи текущих настроек.

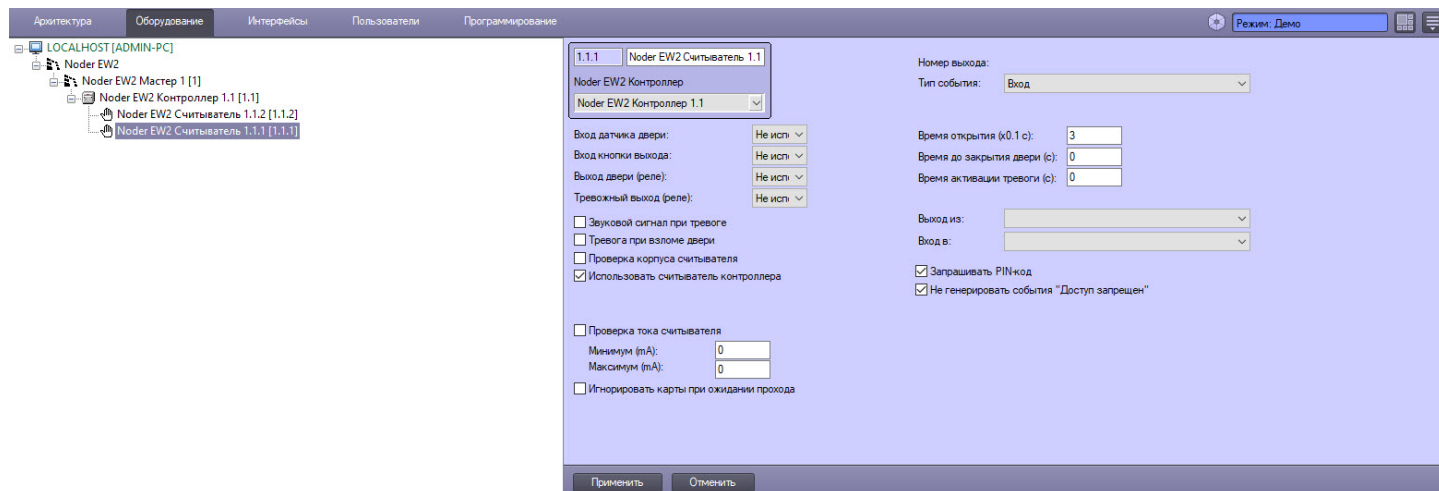


**Записать пользователей и ВЗ (очистив БД)** — кнопка для записи в контроллер временных зон, карт доступа и уровней доступа.

**Обновить прошивку** — кнопка для обновления прошивки контроллера.

## 4.4 Настройка считывателя Noder EW2

Объекты **Noder EW2 Считыватель** создаются автоматически при поиске контроллеров **Noder EW2** с помощью функции **Поиск контроллеров**. Настоятельно не рекомендуется удалять считыватели и зоны из дерева оборудования, поскольку это может привести к некорректной работе модуля с контроллером.



**Тип события** — раскрывающийся список для выбора режима работы считывателя из выпадающего списка (**Вход, Выход, Служебный вход, Служебный выход, Частный вход, Частный выход, Въезд, Выезд, Патруль**). В зависимости от выбранного режима в базу данных будут заноситься разные события.

**Вход датчика двери** — раскрывающийся список для выбора номера входа; чтобы отключить вход, выбрать значение **Не использовать**.

**Вход кнопки выхода** — раскрывающийся список для выбора номера входа; чтобы отключить вход, выбрать значение **Не использовать**.

**Выход двери (реле)** — раскрывающийся список для выбора номера выхода; чтобы отключить выход, выбрать значение **Не использовать**.

**Тревожный выход (реле)** — раскрывающийся список для выбора номера выхода; чтобы отключить выход, выбрать значение **Не использовать**.

**Звуковой сигнал при тревоге** — при установке данного флажка считыватель будет издавать звуковой сигнал при срабатывании геркона.

**Тревога при взломе двери (на охране)** — при установке данного флажка события «Взлом двери» будут являться тревожными.

**Проверка корпуса считывателя** — при установке данного флажка будет осуществляться мониторинг событий от датчиков вскрытия корпуса считывателей.

**Использовать считыватель контроллера** — снятие данного флажка отключает встроенный считыватель контроллера. Обратите внимание, что считыватель нельзя удалять из дерева оборудования, т.к. это может привести к некорректной работе системы. Однако если устройство физически не подключено, установите данный флажок.

**Проверка тока считывателя** — флажок включает генерацию событий при превышении установленных значений силы тока (мин. или макс. [mA]).

**Игнорировать карты при ожидании прохода** — если флажок установлен, прикладываемые к считывателю карты будут игнорироваться, пока в течение установленного параметром **Время открытия [x 0,1с]** периода не будет получен сигнал геркона об открытии двери.

**Время открытия (x 0,1с)** — в данное поле ввести период времени в секундах, умноженный на указанный коэффициент; на данное время будет активироваться выход двери после поднесения авторизованной карты доступа.

**Время до закрытия двери (с)** — в данное поле ввести период времени в секундах с момента получения сигнала об открытии двери до генерации сигнала **Удержание двери**.

**Время активации тревоги (с)** — время сигнализации (время срабатывания тревоги и звуковой сигнал на считывателе).

**Выход из региона** — выбрать объект **Регион**, соответствующий области, из которой выходит пользователь при проходе через соответствующий считыватель.

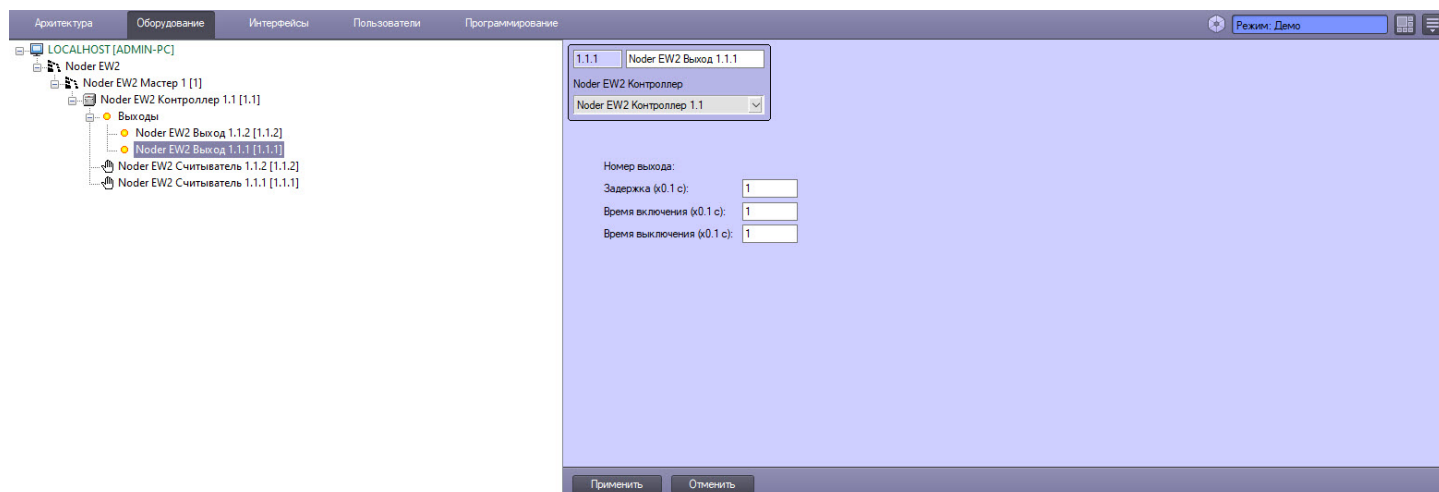
**Вход в регион** — выбрать объект **Регион**, соответствующий области, в которую попадает пользователь при проходе через соответствующий считыватель.

**Запрашивать PIN-код** — включить двухэтапную верификацию по карте и PIN-коду. После поднесения авторизованной карты к считывателю необходимо ввести PIN-код, а затем нажать на кнопку «#». Дверь будет открыта только после полной авторизации.

**Не генерировать события «Доступ запрещен»** — флажок отключает генерацию событий, связанных с неавторизованными картами, т.е. такими, для которых запрещен доступ через определенную дверь или в определенную временную зону.

## 4.5 Настройка выхода Noder EW2

Общий вид панели настройки объекта **Noder EW2 Выход** представлен на рисунке:



При использовании команд **Переключать периодически** и **Активировать временно** используются следующие параметры:

**Задержка (x0.1 с)** — время задержки ответа.

**Время включения (x0.1 с)** — продолжительность пребывания в включенном состоянии.

**Время выключения (x0.1 с)** — продолжительность пребывания в выключенном состоянии.

## 5 Управление пользователями Noder EW2/EWE2

Управление пользователями и уровнями доступа осуществляется с помощью интерфейсного модуля *Бюро пропусков* (см. [Руководство по настройке и работе с модулем Бюро пропусков](#)). Для управления пользователями СКУД *Noder EW2/EWE2* необходимо, чтобы в системе был создан специальный пользователь с соответствующими правами.

Подробную информацию о добавлении и настройке пользователей и уровней доступа см. в документе [Руководство оператора EW2/EWE2](#).