



Руководство Оператора

ЖД-Интеллект

Last update 09/28/2022

Table of Contents

| | | |
|----------|---|-----------|
| 1 | Введение в Руководство Оператора..... | 3 |
| 2 | Веб-сервер ЖД-Интеллект..... | 4 |
| 2.1 | Запуск веб-сервера ЖД-Интеллект | 4 |
| 2.2 | Список составов | 4 |
| 2.3 | Обработка состава..... | 6 |
| 2.3.1 | Информация о составе..... | 7 |
| 2.3.2 | Миниатюры кадров с изображением вагонов | 9 |
| 2.3.3 | Область кадров с изображением вагонов | 9 |
| 2.3.4 | Составление отчета по вагону..... | 9 |
| 2.4 | Поиск составов | 11 |
| 2.4.1 | Страница поиска составов..... | 11 |
| 2.4.2 | Отчет по поиску составов..... | 12 |
| 2.5 | Поиск вагонов..... | 13 |
| 2.5.1 | Страница поиска вагонов | 13 |
| 2.5.2 | Отчет по поиску вагонов..... | 14 |
| 3 | Видеоклиент ЖД-Интеллект..... | 16 |
| 3.1 | Запуск видеоклиента ЖД-Интеллект | 16 |
| 3.2 | Интерфейс видеоклиента ЖД-Интеллект | 16 |
| 3.3 | Режим просмотра архива | 17 |
| 3.3.1 | Выбор текущего архива..... | 18 |
| 3.3.2 | Позиционирование в архиве | 19 |
| 3.3.3 | Управление воспроизведением..... | 19 |
| 3.3.4 | Экспорт кадров и видеофрагментов..... | 20 |
| 3.4 | Временная шкала..... | 20 |
| 4 | Заключение..... | 22 |

1 Введение в Руководство Оператора

Данное руководство предназначено для Операторов, работающих с программным комплексом *ЖД-Интеллект*.

В данном документе описывается пользовательский интерфейс системы распознавания номеров железнодорожных вагонов ЖД-Интеллект:

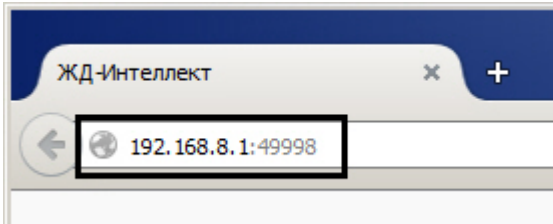
1. Видеоклиент ЖД-Интеллект.
2. Веб-сервер ЖД-Интеллект.

2 Веб-сервер ЖД-Интеллект

2.1 Запуск веб-сервера ЖД-Интеллект

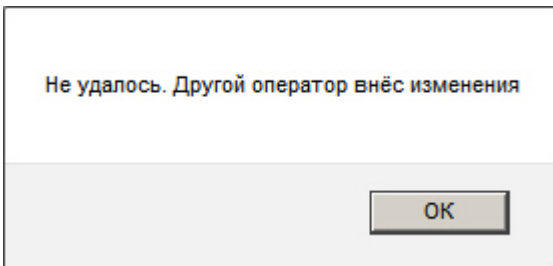
Пользовательский интерфейс ПК *ЖД-Интеллект* реализован в виде Web-приложения. Для его запуска необходимо запустить браузер Google Chrome или Mozilla Firefox и перейти на страницу

`http://[ip-адрес сервера Ж/Д-Интеллект]:[порт]`.



Порт задается при настройке ПК *ЖД-Интеллект* (см. документ *ПК ЖД-Интеллект. Руководство Администратора*, раздел [Настройка объекта ЖД-Интеллект](#)), по умолчанию используется порт 49998.

Одновременно с ПК *ЖД-Интеллект* может работать несколько операторов с разных рабочих мест. При этом в случае, если при обработке состава возникает конфликт при коррекции номера, например, если несколько операторов одновременно подтверждают один и тот же распознанный номер, приоритет имеет тот из них, кто произвел изменения первым. Всем другим операторам в таком случае будет показано соответствующее сообщение:



2.2 Список составов

Общая информация о железнодорожных составах, прошедших через все точки распознавания номеров продукта за последние сутки, представлена на главной странице приложения **Последние составы**. Для перехода на данную страницу необходимо нажать на кнопку **Последние составы**.

На данной странице отображается не более 50 составов.

| Последние составы | | Поиск составов | | Поиск вагонов | | | |
|-------------------|----------------|-----------------|---------|----------------------|--------------------|--------------------|-------------------------------|
| Дата прибытия | Время прибытия | Пост считывания | Вагонов | Направление прибытия | Направление убытия | Состояние | Действия |
| 31.10.2013 | 18:37:18 | кпп | 43 | left | Не определено | Распознавание | Обработка/Просмотр. К вагонам |
| 31.10.2013 | 18:32:15 | кпп | 71 | left | right | Ожидает обработки | Обработка/Просмотр. К вагонам |
| 31.10.2013 | 18:27:12 | кпп | 71 | left | right | Ожидает обработки | Обработка/Просмотр. К вагонам |
| 31.10.2013 | 18:22:08 | кпп | 71 | left | right | Ожидает обработки | Обработка/Просмотр. К вагонам |
| 31.10.2013 | 18:17:04 | кпп | 71 | left | right | Ожидает обработки | Обработка/Просмотр. К вагонам |
| 31.10.2013 | 18:12:00 | кпп | 71 | left | right | Ожидает обработки | Обработка/Просмотр. К вагонам |
| 31.10.2013 | 18:06:56 | кпп | 71 | left | right | Ожидает обработки | Обработка/Просмотр. К вагонам |
| 31.10.2013 | 18:01:53 | кпп | 71 | left | right | Частично обработан | Обработка/Просмотр. К вагонам |
| 31.10.2013 | 17:56:50 | кпп | 71 | left | right | Ожидает обработки | Обработка/Просмотр. К вагонам |
| 31.10.2013 | 17:51:47 | кпп | 71 | left | right | Обработан | Обработка/Просмотр. К вагонам |
| 31.10.2013 | 17:46:42 | кпп | 71 | left | right | Ожидает обработки | Обработка/Просмотр. К вагонам |
| 31.10.2013 | 17:41:38 | кпп | 71 | left | right | Ожидает обработки | Обработка/Просмотр. К вагонам |
| 31.10.2013 | 17:36:35 | кпп | 71 | left | right | Ожидает обработки | Обработка/Просмотр. К вагонам |
| 31.10.2013 | 17:31:32 | кпп | 71 | left | right | Ожидает обработки | Обработка/Просмотр. К вагонам |
| 31.10.2013 | 17:26:28 | кпп | 71 | left | right | Ожидает обработки | Обработка/Просмотр. К вагонам |
| 31.10.2013 | 17:21:25 | кпп | 71 | left | right | Ожидает обработки | Обработка/Просмотр. К вагонам |
| 31.10.2013 | 17:16:22 | кпп | 71 | left | right | Ожидает обработки | Обработка/Просмотр. К вагонам |
| 31.10.2013 | 17:11:17 | кпп | 71 | left | right | Ожидает обработки | Обработка/Просмотр. К вагонам |
| 31.10.2013 | 17:06:14 | кпп | 71 | left | right | Ожидает обработки | Обработка/Просмотр. К вагонам |
| 31.10.2013 | 17:01:10 | кпп | 71 | left | right | Ожидает обработки | Обработка/Просмотр. К вагонам |
| 31.10.2013 | 16:56:05 | кпп | 71 | left | right | Ожидает обработки | Обработка/Просмотр. К вагонам |
| 31.10.2013 | 16:51:01 | кпп | 71 | left | right | Ожидает обработки | Обработка/Просмотр. К вагонам |
| 31.10.2013 | 16:45:58 | кпп | 71 | left | right | Ожидает обработки | Обработка/Просмотр. К вагонам |
| 31.10.2013 | 16:40:55 | кпп | 71 | left | right | Ожидает обработки | Обработка/Просмотр. К вагонам |

Каждому составу соответствует одна строка в таблице. Для каждого состава выводится следующая информация:

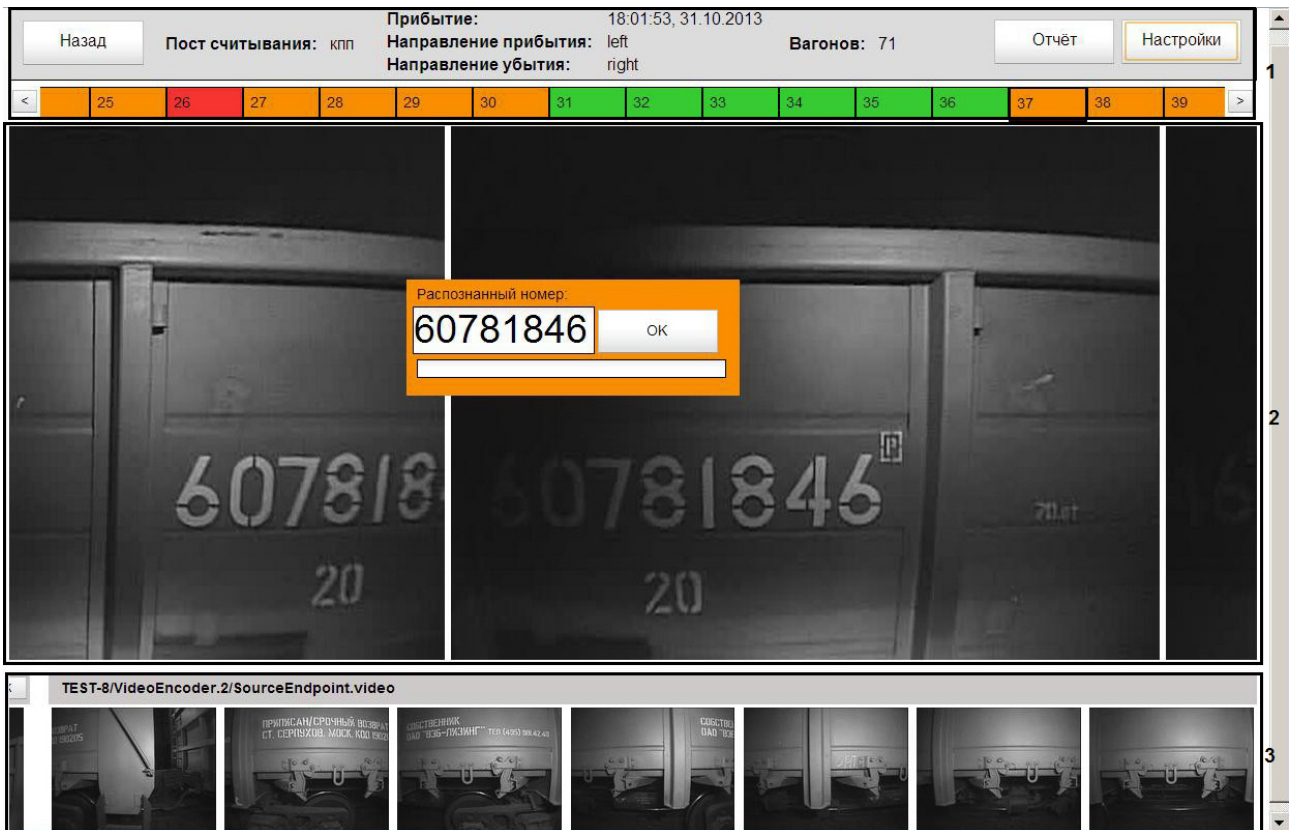
| Столбец (столбцы) | Описание |
|--|--|
| Дата прибытия Время прибытия | Дата и время прибытия |
| Пост считывания | Название точки распознавания номеров (задается при настройке продукта) |
| Вагонов | Количество подвижных единиц в составе (суммарно локомотивов и вагонов) |
| Направления прибытия Направления убытия | Направления прибытия и убытия состава (возможен и корректно обрабатывается случай, когда состав приходит на точку распознавания, через некоторое время изменяет направление движения и покидает точку распознавания в том направлении, с которого поступил); |

| | |
|-------------------|---|
| Состояние состава | <ul style="list-style-type: none"> • Распознавание — состав проходит через точку распознавания в данный момент; • Ожидает обработки — ни для одного вагона результат распознавания не подтвержден оператором; • Частично обработан — результат распознавания инвентарного номера некоторых вагонов подтвержден оператором; • Обработан — результат распознавания инвентарного номера каждого вагона состава подтвержден оператором. |
| Действия | <p>Возможные действия (для выполнения необходимо выбрать их одинарным кликом левой клавиши мыши):</p> <ul style="list-style-type: none"> • Обработка/просмотр — перейти к странице обработки данного состава; • К вагонам — перейти к списку всех вагонов данного состава (отображается на странице поиска вагонов). |

Вновь поступающие составы будут автоматически появляться в таблице. Обновления страницы для этого не требуется.

2.3 Обработка состава

Обработка состава осуществляется на странице, открывающейся по нажатию кнопки **Обработка/Просмотр** на странице со списком составов, странице со списком вагонов или странице поиска составов. Обработка состава заключается в контроле оператором правильности результатов распознавания инвентарных номеров вагонов и/или коммерческом осмотре вагонов.



В верхней части страницы представлена информация о составе (1), в средней – кадры с изображениями вагона (2), а в нижней – миниатюры кадров с изображениями вагона (3).

2.3.1 Информация о составе

Секция информации о составе содержит следующие элементы:





1. Общая информация о составе.
2. Кнопка **Назад** предназначена для возврата на страницу, с которой был осуществлен переход на странице обработки состава.
3. Кнопка **Отчет** предназначена для создания отчета по вагону.
4. Кнопка **Настройки** открывает окно настройки параметров обработки состава (см. далее).
5. Схематическое представление вагонов состава с цветовой индикацией состояния обработки каждого вагона.
 - a. Красный цвет свидетельствует о следующих фактах:
 - i. Оператор не подтверждал правильность распознавания инвентарного номера данного вагона;
 - ii. При этом номер распознан заведомо неверно, либо уверенность в правильном распознавании низка (менее 70 %).
 - b. Желтый цвет свидетельствует о том, что:
 - i. Оператор не подтверждал правильность распознавания инвентарного номера данного вагона;

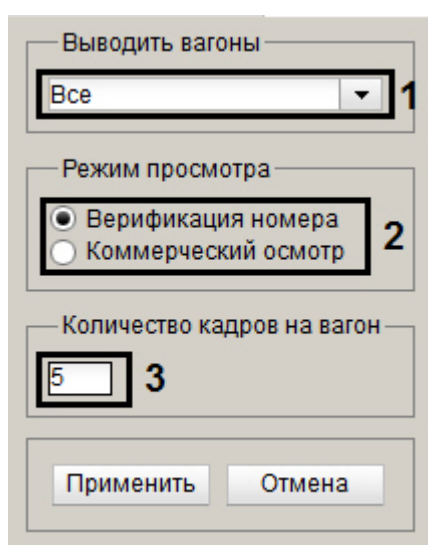
- ii. Распознанный инвентарный номер соответствует алгоритму подсчета контрольной суммы;
- iii. Уверенность в правильном распознавании достаточно велика (более 70 %).
- c. Зеленый цвет свидетельствует о том, что оператор подтвердил правильность результата распознавания, либо внес ручную корректировку.

Щелчок левой клавишей мыши по схематическому представлению вагона приводит к его выбору в качестве обрабатываемого.

Схематическое представление можно горизонтально перемещать зажатой левой клавишей мыши, а

также при помощи кнопок  .

Нажатие на кнопку **Настройки** приводит к появлению соответствующего окна, в котором оператор может изменить следующие настройки:



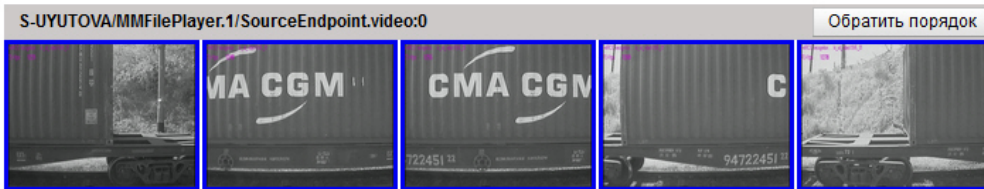
1. Вагоны какого "цвета" необходимо выводить (1). При помощи этой настройки, например, можно отображать оператору только те вагоны, инвентарные номера которых распознаны заведомо неверно.

| Пункт меню | Цвет |
|----------------|--------------------------|
| Несчитанные | Красный |
| Необработанные | Красный, желтый |
| Все | Красный, желтый, зеленый |

2. Режим просмотра фотографий вагонов (2). В режиме верификации номера изображения с разных камер выводятся одно над другим, а в режиме коммерческого осмотра последовательно в одну строку, что позволяет детально осмотреть всю поверхность вагона с каждой из использующихся видеокамер.
3. Количество кадров на вагон (3). Определяет каким количеством фотографий по каждой используемой видеокамере будет представлен вагон.

2.3.2 Миниатюры кадров с изображением вагонов

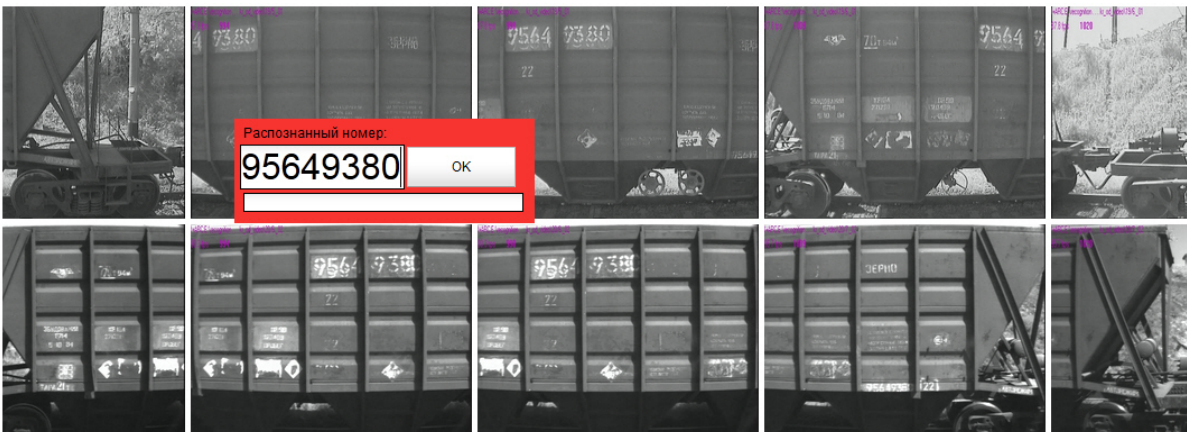
Миниатюры кадров с изображением вагонов предназначены для быстрого выбора интересующих пользователя кадров и их отображения в области кадров с изображениями вагона. Текущие видимые кадры выделяются синей рамкой. Миниатюры могут горизонтально перемещаться зажатой левой клавишей мыши.



При нажатии на кнопку **Обратить порядок** миниатюры кадров с изображениями вагонов, а также сами кадры с изображениями вагонов отображаются в обратном порядке.

2.3.3 Область кадров с изображением вагонов

Данная область содержит кадры с изображениями вагона, расположенные в виде одной или нескольких строк.



Кадры, полученные с одной и той же видеокамеры, располагаются последовательно.

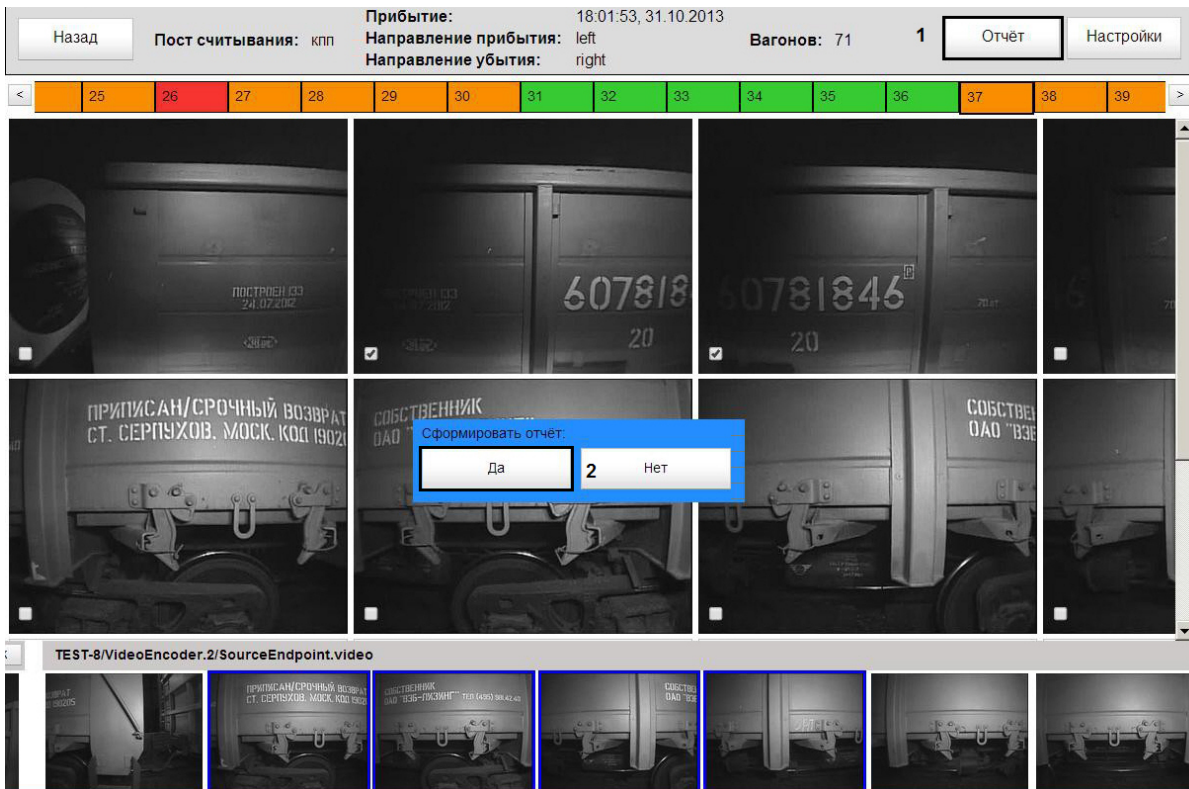
Возможно их горизонтальное перемещение зажатой левой клавишей мыши. Двойной клик левой клавишей мыши по любому из кадров переключает область фотографий между режимами верификации номера и коммерческого осмотра.

В области кадров с изображениями вагонов также имеется окно для коррекции номера и ввода комментария.

Данное окно можно перемещать зажатой левой клавишей мыши. Нажатием на кнопку **ОК** оператор подтверждает верность инвентарного номера вагона, указанного в поле **Распознанный номер**. После этого для обработки автоматически выбирается следующий вагон состава.

2.3.4 Составление отчета по вагону

Для составления отчета по вагону необходимо нажать кнопку **Отчет** в секции информации о составе (1).



После этого окно коррекции номера скрывается, и отображается окно подтверждения формирования отчета, а в нижнем левом углу каждого кадра отображается элемент управления – флажок, позволяющий указать необходимость отображения конкретной фотографии в отчете.

Для формирования отчета необходимо нажать кнопку **Да** в окне подтверждения формирования отчета (2). Отчет будет открыт в новой вкладке и будет иметь вид, представленный на рисунке.



2.4 Поиск составов

2.4.1 Страница поиска составов

Страница поиска составов открывается при нажатии на кнопку **Поиск составов** на главной странице веб-сервера (см. [Список составов](#)). Данная страница предназначена для поиска составов по названию точки распознавания номеров и интервалу времени прибытия состава.

Последние составы
Поиск составов
Поиск вагонов
1-50 из 50
<
>
Отчёт

Критерии поиска

с: 10.08.2015 11:45:00 по: 17.08.2015 13:45:00 Пост считывания: Все

Искать
Ещё

| Дата прибытия | Время прибытия | Пост считывания | Вагонов | Направление прибытия | Направление убытия | Состояние | Действия |
|---------------|----------------|-----------------|---------|----------------------|--------------------|--------------------|---|
| 12.08.2015 | 12:42:02 | Имя не задано | 48 | Не определено | Не определено | Частично обработан | Обработка/Просмотр. К вагонам |
| 12.08.2015 | 12:47:13 | Имя не задано | 48 | Не определено | Не определено | Ожидает обработки | Обработка/Просмотр. К вагонам |
| 12.08.2015 | 12:50:35 | Имя не задано | 38 | Не определено | Не определено | Ожидает обработки | Обработка/Просмотр. К вагонам |
| 12.08.2015 | 12:55:24 | Имя не задано | 48 | Не определено | Не определено | Ожидает обработки | Обработка/Просмотр. К вагонам |
| 12.08.2015 | 12:58:32 | Имя не задано | 48 | Не определено | Не определено | Ожидает обработки | Обработка/Просмотр. К вагонам |
| 12.08.2015 | 13:01:17 | Имя не задано | 48 | Не определено | Не определено | Ожидает обработки | Обработка/Просмотр. К вагонам |
| 12.08.2015 | 13:04:34 | Имя не задано | 48 | Не определено | Не определено | Ожидает обработки | Обработка/Просмотр. К вагонам |
| 12.08.2015 | 13:07:46 | Имя не задано | 48 | Не определено | Не определено | Ожидает обработки | Обработка/Просмотр. К вагонам |
| 12.08.2015 | 13:12:34 | Имя не задано | 48 | Не определено | Не определено | Ожидает обработки | Обработка/Просмотр. К вагонам |
| 12.08.2015 | 13:15:15 | Имя не задано | 48 | Не определено | Не определено | Ожидает обработки | Обработка/Просмотр. К вагонам |
| 12.08.2015 | 13:18:05 | Имя не задано | 48 | Не определено | Не определено | Ожидает обработки | Обработка/Просмотр. К вагонам |
| 12.08.2015 | 13:20:39 | Имя не задано | 48 | Не определено | Не определено | Ожидает обработки | Обработка/Просмотр. К вагонам |
| 12.08.2015 | 13:25:53 | Имя не задано | 48 | Не определено | Не определено | Ожидает обработки | Обработка/Просмотр. К вагонам |
| 12.08.2015 | 13:28:49 | Имя не задано | 48 | Не определено | Не определено | Ожидает обработки | Обработка/Просмотр. К вагонам |
| 12.08.2015 | 13:31:23 | Имя не задано | 48 | Не определено | Не определено | Ожидает обработки | Обработка/Просмотр. К вагонам |
| 12.08.2015 | 13:34:20 | Имя не задано | 48 | Не определено | Не определено | Ожидает обработки | Обработка/Просмотр. К вагонам |

Для поиска составов необходимо задать следующие критерии:

| Критерий | Способ задания | Описание |
|-----------------|--|--|
| с (дата) | Ввод значения в поле, ввод значения при помощи календаря | Дата, начиная с которой следует искать составы. |
| с (время) | Ввод значения в поле, выбор значения из списка | Время, начиная с которого следует искать состав. |
| по (дата) | Ввод значения в поле, ввод значения при помощи календаря | Дата, по которую следует искать составы. |
| по (время) | Ввод значения в поле, выбор значения из списка | Время, по которое следует искать составы. |
| Пост считывания | Выбор значения из списка | Название точки распознавания номеров. |

После задания необходимых критериев необходимо нажать на кнопку **Искать**. Будет отображена информация о найденных составах. Столбцы таблицы аналогичны таковым на странице со списком составов (см. [Список составов](#)).

Кнопки < и > предназначены для перехода между страницами результатов поиска. По умолчанию выводятся первые 100 результатов. Для вывода дополнительных результатов необходимо нажать кнопку **Еще**.

2.4.2 Отчет по поиску составов

После выполнения поиска составов (см. [Страница поиска составов](#)) имеется возможность сформировать отчет по результатам поиска. Для этого необходимо нажать на кнопку **Отчет** в правом верхнем углу страницы.

Последние составы
Поиск составов
Поиск вагонов
1-50 из 50
<
>
Отчёт

Критерии поиска

с: 10.08.2015
11:45:00
по: 17.08.2015
13:45:00
Пост считывания: Все
Искать
Ещё

| Дата прибытия | Время прибытия | Пост считывания | Вагонов | Направление прибытия | Направление убытия | Состояние | Действия |
|---------------|----------------|-----------------|---------|----------------------|--------------------|--------------------|---|
| 12.08.2015 | 12:42:02 | Имя не задано | 48 | Не определено | Не определено | Частично обработан | Обработка/Просмотр. К вагонам |
| 12.08.2015 | 12:47:13 | Имя не задано | 48 | Не определено | Не определено | Ожидает обработки | Обработка/Просмотр. К вагонам |
| 12.08.2015 | 12:50:35 | Имя не задано | 38 | Не определено | Не определено | Ожидает обработки | Обработка/Просмотр. К вагонам |
| 12.08.2015 | 12:55:24 | Имя не задано | 48 | Не определено | Не определено | Ожидает обработки | Обработка/Просмотр. К вагонам |
| 12.08.2015 | 12:58:32 | Имя не задано | 48 | Не определено | Не определено | Ожидает обработки | Обработка/Просмотр. К вагонам |
| 12.08.2015 | 13:01:17 | Имя не задано | 48 | Не определено | Не определено | Ожидает обработки | Обработка/Просмотр. К вагонам |
| 12.08.2015 | 13:04:34 | Имя не задано | 48 | Не определено | Не определено | Ожидает обработки | Обработка/Просмотр. К вагонам |
| 12.08.2015 | 13:07:46 | Имя не задано | 48 | Не определено | Не определено | Ожидает обработки | Обработка/Просмотр. К вагонам |
| 12.08.2015 | 13:12:34 | Имя не задано | 48 | Не определено | Не определено | Ожидает обработки | Обработка/Просмотр. К вагонам |
| 12.08.2015 | 13:15:15 | Имя не задано | 48 | Не определено | Не определено | Ожидает обработки | Обработка/Просмотр. К вагонам |
| 12.08.2015 | 13:18:05 | Имя не задано | 48 | Не определено | Не определено | Ожидает обработки | Обработка/Просмотр. К вагонам |
| 12.08.2015 | 13:20:39 | Имя не задано | 48 | Не определено | Не определено | Ожидает обработки | Обработка/Просмотр. К вагонам |
| 12.08.2015 | 13:25:53 | Имя не задано | 48 | Не определено | Не определено | Ожидает обработки | Обработка/Просмотр. К вагонам |
| 12.08.2015 | 13:28:49 | Имя не задано | 48 | Не определено | Не определено | Ожидает обработки | Обработка/Просмотр. К вагонам |
| 12.08.2015 | 13:31:23 | Имя не задано | 48 | Не определено | Не определено | Ожидает обработки | Обработка/Просмотр. К вагонам |
| 12.08.2015 | 13:34:20 | Имя не задано | 48 | Не определено | Не определено | Ожидает обработки | Обработка/Просмотр. К вагонам |

Сформированный отчет будет открыт в новой вкладке.

Сохранить

с: 30.10.2013 10:53:36
 по: 31.10.2013 10:53:36
 пост считывания: кпп

| Дата прибытия | Время прибытия | Пост считывания | Направление прибытия | Направление убытия | Вагонов |
|---------------|----------------|-----------------|----------------------|--------------------|---------|
| 30.10.2013 | 10:55:14 | кпп | left | right | 71 |
| 30.10.2013 | 11:00:18 | кпп | left | right | 71 |
| 30.10.2013 | 11:05:21 | кпп | left | right | 71 |
| 30.10.2013 | 11:10:25 | кпп | left | right | 71 |
| 30.10.2013 | 11:15:29 | кпп | left | right | 71 |
| 30.10.2013 | 11:20:32 | кпп | left | right | 71 |
| 30.10.2013 | 11:25:35 | кпп | left | right | 71 |
| 30.10.2013 | 11:30:40 | кпп | left | right | 71 |
| 30.10.2013 | 11:35:44 | кпп | left | right | 71 |
| 30.10.2013 | 11:40:47 | кпп | left | right | 71 |
| 30.10.2013 | 11:45:50 | кпп | left | right | 71 |
| 30.10.2013 | 11:50:54 | кпп | left | right | 71 |
| 30.10.2013 | 11:55:58 | кпп | left | right | 71 |
| 30.10.2013 | 12:01:02 | кпп | left | right | 71 |
| 30.10.2013 | 12:06:05 | кпп | left | right | 71 |

Для сохранения отчета в формате xls необходимо нажать на кнопку **Сохранить**.

2.5 Поиск вагонов

2.5.1 Страница поиска вагонов

Поиск вагонов осуществляется на странице поиска вагонов. Переход на данную страницу осуществляется нажатием на кнопку **Поиск вагонов**. Имеется возможность поиска вагонов по названию точки распознавания номеров, интервалу времени прибытия, инвентарному номеру и комментарию оператора.

Последние составы
Поиск составов
Поиск вагонов
1-6 из 6 < > Отчёт

Критерии поиска

с: 11.08.2015 12:42:02 по: 12.08.2015 12:46:10 Пост считывания: Имя не задано

Инва. номер: Комм.:

| Дата прибытия | Время прибытия | Пост считывания | Номер в составе | Инва. номер | Контр. сумма | Редакт. | Комментарий | Действия |
|---------------|----------------|-----------------|-----------------|-------------|-------------------------------------|--------------------------|-------------|--|
| 12.08.2015 | 12:44:55 | Имя не задано | 37 | 67296624 | <input checked="" type="checkbox"/> | <input type="checkbox"/> | | Обработка/Просмотр. Все вагоны состава |
| 12.08.2015 | 12:45:05 | Имя не задано | 38 | 54999495 | <input checked="" type="checkbox"/> | <input type="checkbox"/> | | Обработка/Просмотр. Все вагоны состава |
| 12.08.2015 | 12:45:15 | Имя не задано | 39 | 59776955 | <input checked="" type="checkbox"/> | <input type="checkbox"/> | | Обработка/Просмотр. Все вагоны состава |
| 12.08.2015 | 12:45:23 | Имя не задано | 40 | 55320329 | <input checked="" type="checkbox"/> | <input type="checkbox"/> | | Обработка/Просмотр. Все вагоны состава |
| 12.08.2015 | 12:45:30 | Имя не задано | 41 | 55320279 | <input checked="" type="checkbox"/> | <input type="checkbox"/> | | Обработка/Просмотр. Все вагоны состава |
| 12.08.2015 | 12:45:50 | Имя не задано | 44 | 67290262 | <input checked="" type="checkbox"/> | <input type="checkbox"/> | | Обработка/Просмотр. Все вагоны состава |

Для поиска вагона необходимо задать следующие критерии поиска:

| Критерий | Способ задания | Описание |
|------------------------|--|--|
| с (дата) | Ввод значения в поле, ввод значения при помощи календаря | Дата, начиная с которой следует искать вагоны. |
| с (время) | Ввод значения в поле, выбор значения из списка | Время, начиная с которого следует искать вагоны. |
| по (дата) | Ввод значения в поле, ввод значения при помощи календаря | Дата, по которую следует искать вагоны. |
| по (время) | Ввод значения в поле, выбор значения из списка | Время, по которое следует искать вагоны. |
| Пост считывания | Выбор значения из списка | Название точки распознавания номеров. |
| Инва. номер | Ввод значения в поле | Последовательность цифр, которую должен содержать инвентарный номер искомого вагона. |

| | | |
|---------------|----------------------|--|
| Комм.: | Ввод значения в поле | Подстрока, которую должен содержать комментарий оператора, оставленный при верификации номера вагона (см. Область кадров с изображением вагонов). |
|---------------|----------------------|--|

В таблице с результатами поиска отображается следующая информация:

| Столбец (столбцы) | Описание |
|---------------------------------|---|
| Дата прибытия Время прибытия | Дата и время прибытия вагона |
| Пост считывания | Название точки распознавания |
| Номер в составе | Порядковый номер вагона в составе |
| Инв. номер | Инвентарный номер вагона |
| Контр сумма | Соответствие инвентарного номера алгоритму подсчета контрольной суммы |
| Редакт. | Факт внесения изменений оператором в результат распознавания инвентарного номера |
| Комментарий | Комментарий оператора |
| Действия | Возможные действия (для выполнения необходимо выбрать их одинарным кликом левой клавиши мыши): <ul style="list-style-type: none"> • Обработка/просмотр – перейти к странице обработки данного состава; • К вагонам – перейти к списку всех вагонов данного состава (отображается на странице поиска вагонов). |

Кнопки < и > предназначены для перехода между страницами результатов поиска. По умолчанию выводятся первые 100 результатов. Для вывода дополнительных результатов необходимо нажать кнопку **Еще**.

2.5.2 Отчет по поиску вагонов

После выполнения поиска вагонов (см. [Страница поиска вагонов](#)) имеется возможность сформировать отчет по результатам поиска. Для этого необходимо нажать на кнопку **Отчет** в правом верхнем углу страницы.

Последние составы Поиск составов Поиск вагонов 1-6 из 6 < > Отчёт

Критерии поиска
 с: 11.08.2015 12:42:02 по: 12.08.2015 12:46:10 Пост считывания: Имя не задано
 Искать Ещё
 Инв. номер: 9 Комм.:

| Дата прибытия | Время прибытия | Пост считывания | Номер в составе | Инв. номер | Контр. сумма | Редакт. | Комментарий | Действия |
|---------------|----------------|-----------------|-----------------|------------|-------------------------------------|--------------------------|-------------|--|
| 12.08.2015 | 12:44:55 | Имя не задано | 37 | 67296624 | <input checked="" type="checkbox"/> | <input type="checkbox"/> | | Обработка/Просмотр. Все вагоны состава |
| 12.08.2015 | 12:45:05 | Имя не задано | 38 | 54999495 | <input checked="" type="checkbox"/> | <input type="checkbox"/> | | Обработка/Просмотр. Все вагоны состава |
| 12.08.2015 | 12:45:15 | Имя не задано | 39 | 59776955 | <input checked="" type="checkbox"/> | <input type="checkbox"/> | | Обработка/Просмотр. Все вагоны состава |
| 12.08.2015 | 12:45:23 | Имя не задано | 40 | 55320329 | <input checked="" type="checkbox"/> | <input type="checkbox"/> | | Обработка/Просмотр. Все вагоны состава |
| 12.08.2015 | 12:45:30 | Имя не задано | 41 | 55320279 | <input checked="" type="checkbox"/> | <input type="checkbox"/> | | Обработка/Просмотр. Все вагоны состава |
| 12.08.2015 | 12:45:50 | Имя не задано | 44 | 67290262 | <input checked="" type="checkbox"/> | <input type="checkbox"/> | | Обработка/Просмотр. Все вагоны состава |

Сформированный отчет будет открыт в новой вкладке.

Сохранить

с: 11.08.2015 12:42:02
 по: 12.08.2015 12:46:10
 пост считывания: Имя не задано
 инвентарный номер: 9
 комментарий:

| Дата прибытия | Время прибытия | Пост считывания | Номер в составе | Инв. номер | Контр. сумма | Редакт. | Комментарий |
|---------------|----------------|-----------------|-----------------|------------|--------------|---------|-------------|
| 12.08.2015 | 12:44:55 | Имя не задано | 37 | 67296624 | | | |
| 12.08.2015 | 12:45:05 | Имя не задано | 38 | 54999495 | | | |
| 12.08.2015 | 12:45:15 | Имя не задано | 39 | 59776955 | | | |
| 12.08.2015 | 12:45:23 | Имя не задано | 40 | 55320329 | | | |
| 12.08.2015 | 12:45:30 | Имя не задано | 41 | 55320279 | | | |
| 12.08.2015 | 12:45:50 | Имя не задано | 44 | 67290262 | | | |

Для сохранения отчета в формате xls необходимо нажать на кнопку **Сохранить**.

3 Видеоклиент ЖД-Интеллект

3.1 Запуск видеоклиента ЖД-Интеллект

Видеоклиент ЖД-Интеллект предназначен для визуальной проверки правильности настройки видеокамер и мультимедийного архива. Также может быть использован для экспорта кадров и фрагментов видео.

Чтобы запустить **Видеоклиент ЖД-Интеллект**, необходимо в меню **Пуск** выбрать **Все программы -> DAVIS -> Видеоклиент DAVIS** или запустить исполняемый файл `ovsoft.Gui.exe`, расположенный в папке <Директория установки ПК ЖД-Интеллект>\bin. По умолчанию будет выполнено соединение с компьютером, на котором запускается **Видеоклиент ЖД-Интеллект**. Чтобы подключиться к другому компьютеру, необходимо в командной строке ввести:

<Путь к файлу `ovsoft.Gui.exe`> <Имя сервера, к которому необходимо подключиться>

Например,

`C:\Program Files\DAVIS\bin\ovsoft.Gui.exe host-test`

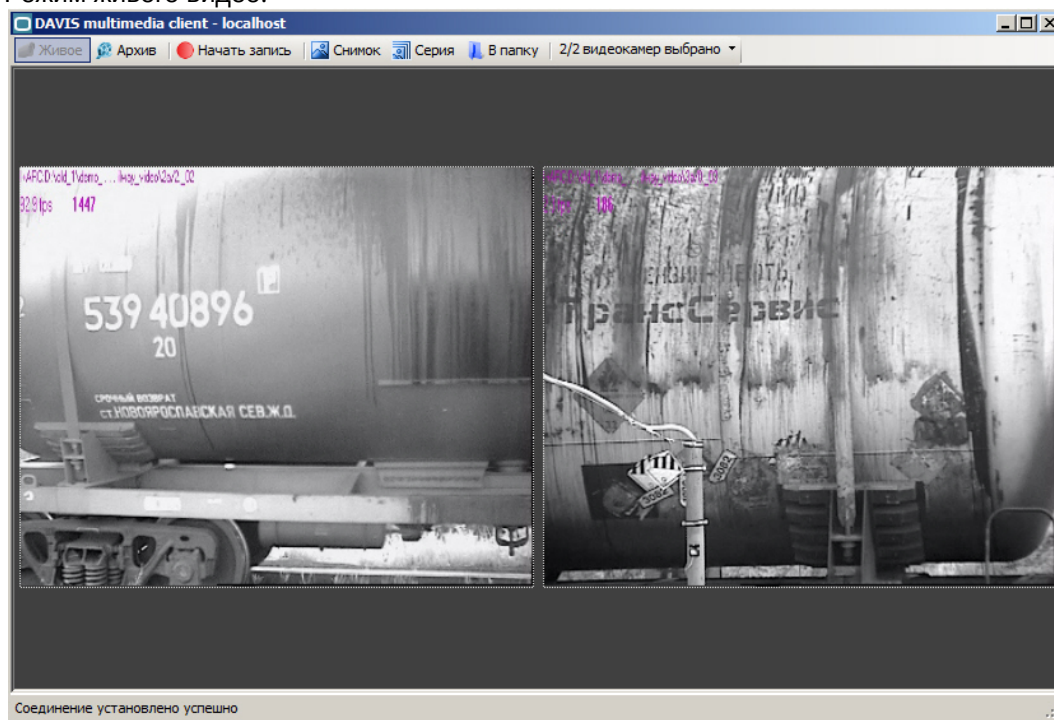
Примечание.

См. также [Приложение 4. Работа с командной строкой.](#)

3.2 Интерфейс видеоклиента ЖД-Интеллект

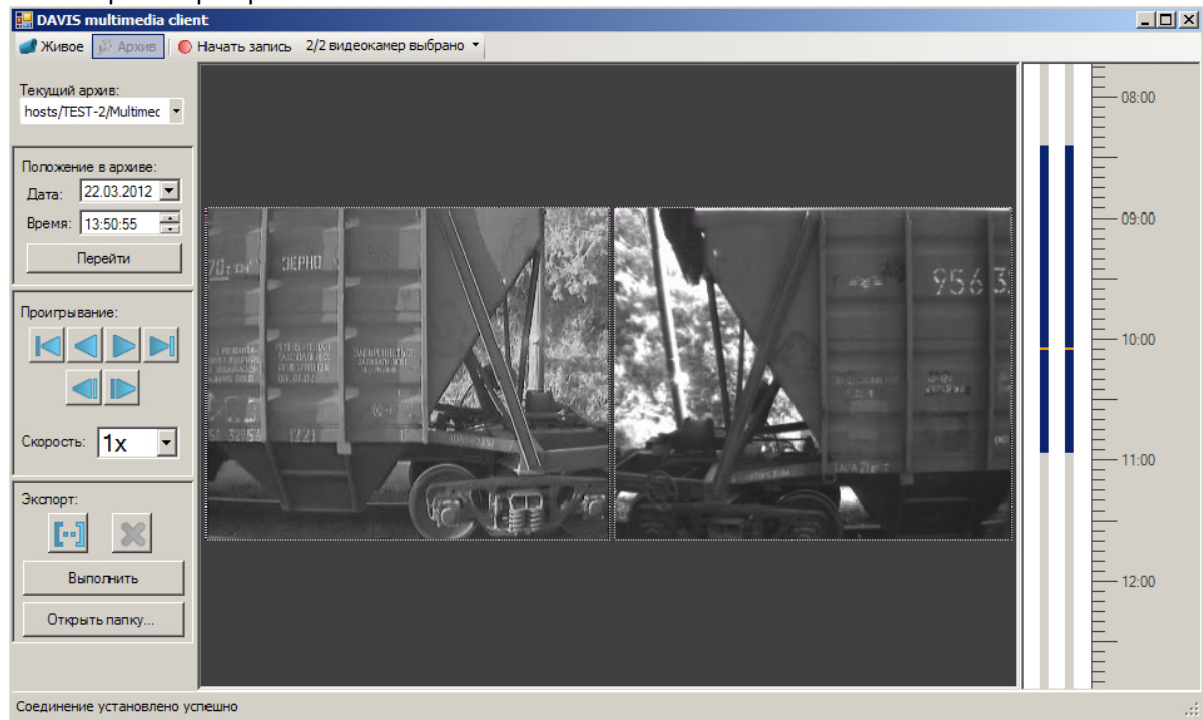
Видеоклиент ЖД-Интеллект имеет два режима работы:

1. Режим живого видео.



2. Соединение установлено успешно

3. Режим просмотра архива



Переключение между режимами осуществляется нажатием одноименных кнопок, расположенных на Панели инструментов (в верхней части окна Видеоклиента ЖД-Интеллект). В первом режиме в центральной части окна Видеоклиента отображается «живое» видео, получаемое с видеокamera. Выбор отображаемых видеокamera производится в выпадающем списке **видеокamera выбрано** при помощи установки флажков напротив нужных видеокamera. Количество выбранных видеокamera относительно их общего количества отображается в названии списка.

Нажатие кнопки **Снимок** производит сохранение текущих кадров из Живого видео по одному на каждый выбранный источник видео. Нажатие кнопки **Серия** производит сохранение серии из 5 кадров для каждого выбранного источника видео. Нажатием кнопки **В папку** осуществляется переход в папку, в которую производится сохранение кадров.

Нажатие на кнопку **Начать запись** инициирует запись в архив по всем cameraм системы. При этом кнопка изменяется на **Остановить запись**, и последующее нажатие на нее приводит к выключению записи по всем cameraм. Факт ведения записи отмечается графически (красной рамкой) на отображаемых cameraх.

⚠ Внимание!

Если закрыть **Видеоклиент ЖД-Интеллект**, то запись по всем cameraм будет остановлена.

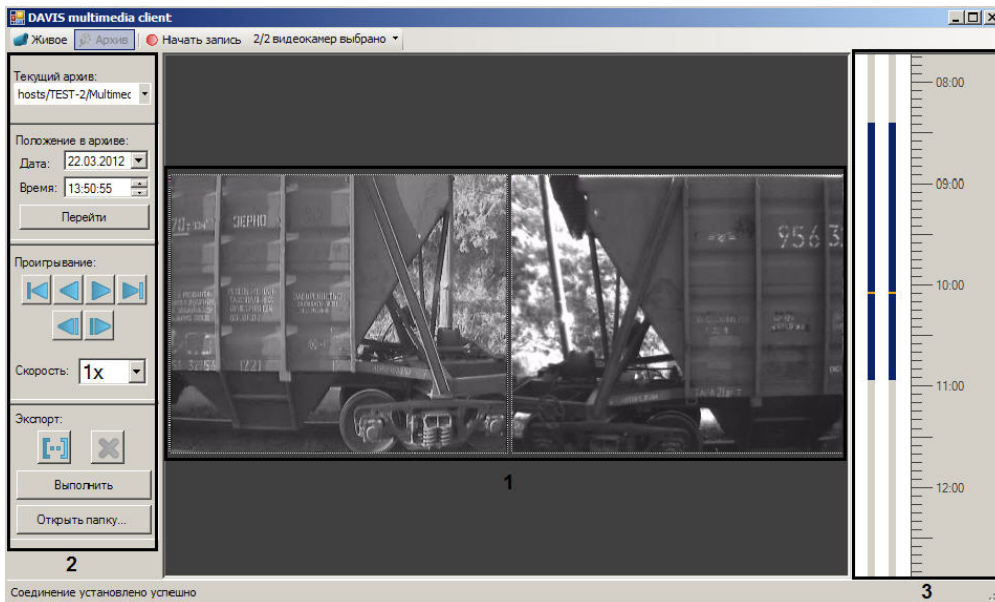
3.3 Режим просмотра архива

В режиме просмотра архива отображается:

1. Видео, предварительно записанное в мультимедийный архив.
2. Панель управления проигрыванием. При помощи Панели управления осуществляется выбор просматриваемого архива (раскрывающийся список **Текущий архив**), управление точным

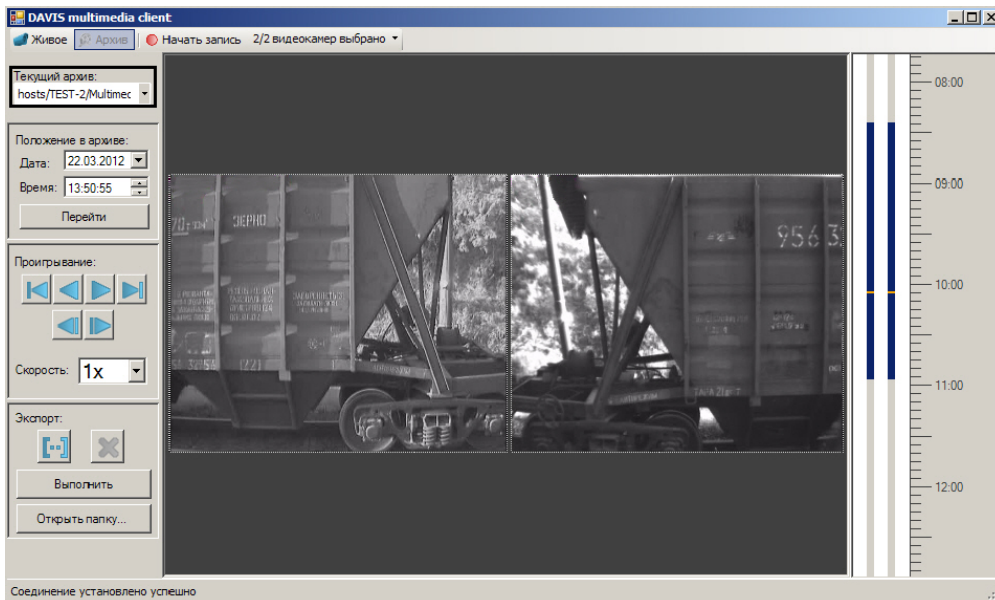
позиционированием в архиве (группа **Положение в архиве**), управление проигрыванием (группа **Проигрывание**), экспорт данных (группа **Экспорт**).

3. Временная шкала. Временная шкала служит для отображения наличия записи в архиве выбранных для отображения камер, отображения интервала экспорта, а также для позиционирования в архиве.



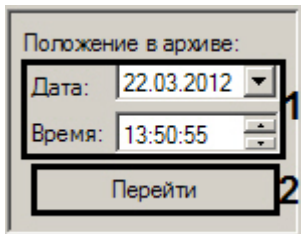
3.3.1 Выбор текущего архива

Значение текущего архива выбирается из раскрывающегося списка **Текущий архив**. Одновременно может быть выбран только один архив.



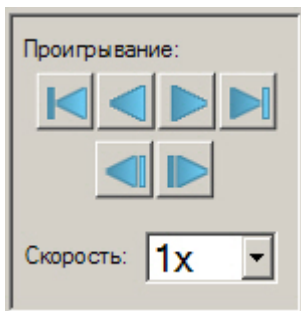
3.3.2 Позиционирование в архиве








При помощи блока **Положение в архиве** осуществляется переход на конкретный момент архива. Для этого необходимо указать время и дату в соответствующих полях (1) и нажать на кнопку **Перейти** (2). После этого архив позиционируется на выбранный момент времени. Соответствующие этому моменту записи будут выведены на отображаемых камерах.



3.3.3 Управление воспроизведением

Блок **Проигрывание** позволяет выполнять следующие операции:



1. Начать проигрывание в прямом/обратном направлении (кнопки  и ). При нажатии на одну из этих кнопок, она заменяется на кнопку паузы.
2. Остановить проигрывание (кнопка ).
3. Перейти к следующему/предыдущему блоку данных (кнопки  и ).
4. Перейти к следующему/предыдущему кадру (кнопки  и ).
5. Выбрать скорость проигрывания (раскрывающийся список **Скорость**).

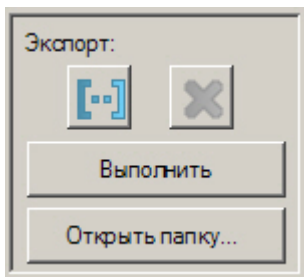
Доступно управление проигрыванием с клавиатуры:

| Клавиша или сочетание клавиш | Функция |
|------------------------------|--|
| Пробел | Проигрывание в прямом направлении или пауза, если уже ведется проигрывание в прямом направлении. |
| Ctrl+Space | Проигрывание в обратном направлении или пауза, если уже ведется проигрывание в обратном направлении. |
| PgUp/PgDn | Переход к предыдущему/следующему блоку. |

| | |
|------------|--|
| Up/Down | Увеличение/уменьшение скорости проигрывания. |
| Left/Right | Переход к предыдущему/следующему кадру. |
| Home | Переход на первую запись в архиве. |
| End | Переход на последнюю запись в архиве. |

3.3.4 Экспорт кадров и видеофрагментов

При помощи блока **Экспорт** могут быть сохранены кадр или фрагмент видео.



Чтобы экспортировать кадр, необходимо в режиме паузы перейти на нужный момент времени (см. [Управление воспроизведением](#)) и нажать кнопку **Выполнить**. Будет запущена процедура экспорта.

Чтобы экспортировать фрагмент видео, необходимо в режиме паузы перейти на кадр начала интервала, который должен быть экспортирован, и нажать кнопку [..], после этого перейти на кадр конца интервала экспорта и нажать кнопку ..], затем нажать кнопку **Выполнить** и дождаться окончания процесса экспорта.

Для отмены выделения границы интервала необходимо нажать кнопку **x**.

Чтобы перейти в папку экспорта, необходимо нажать кнопку **Открыть папку...** (при этом откроется окно проводника Windows с содержимым папки экспорта, в которой выбран последний экспортированный файл).

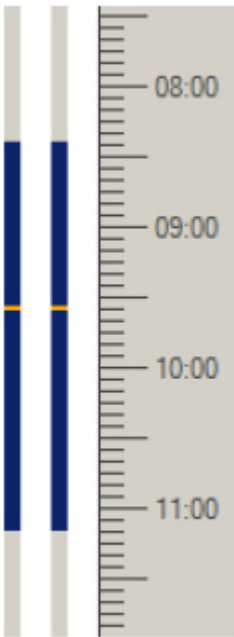
Экспортируется кадр/видео всех камер, выбранных для отображения (в списке **видеокамер выбрано** – см. [Интерфейс видеоклиента ЖД-Интеллект](#)).

Имена экспортированных файлов формируются следующим образом:

1. Имя кадра: <имя камеры>_<дата>_<время>.jpg.
2. Имя интервала видео: <дата1>_<время1> – <дата2>_<время2>.mkv.

3.4 Временная шкала

Временная шкала служит для отображения наличия записи в архиве выбранных для отображения камер, отображения интервала экспорта, а также для позиционирования в архиве.

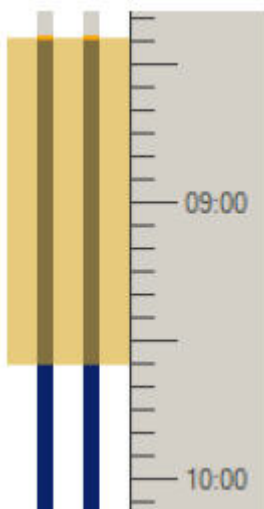


На Временной шкале отображается только информация о камерах, выбранных для отображения в списке видеокamer выбрано. Для каждой камеры графически указывается наличие записи в текущем архиве (индикатор записи) и текущее положение в архиве (курсор Временной шкалы). Индикатор наличия записи окрашен в синий цвет, индикатор отсутствия записи – в серый, текущее положение в архиве – в желтый.

Прокручивать Временную шкалу (изменять отображаемый интервал времени Временной шкалы) можно при помощи перемещения курсора мыши по ее фону, удерживая левую кнопку мыши (или при помощи вращения колеса мыши).

Для изменения масштаба Временной шкалы необходимо, удерживая клавишу Ctrl, вращать колесо мыши (вверх – для увеличения масштаба, вниз – для уменьшения). Нажатие левой кнопки мыши на Временной шкале приводит к позиционированию каждой из отображаемых камер на соответствующий момент времени.

На Временной шкале отображается заданный интервал экспорта (если он задан полностью) либо только одна из его границ (если задана только одна граница).



4 Заключение

Если в процессе работы с данным программным продуктом у вас возникли трудности или проблемы, вы можете обратиться в техническую поддержку на сайте <https://www.itv.ru/support/>. Чем более полную и подробную информацию вы предоставите в запросе, тем быстрее наши специалисты смогут устранить проблему.

Мы всегда работаем над улучшением качества своей продукции, поэтому будем рады любым предложениям и замечаниям, касающимся работы нашего программного обеспечения, а также документации к нему.

Пожелания и замечания по данному Руководству следует направлять в Отдел технического документирования компании Ай-Ти-Ви групп (documentation@itv.ru).