



Руководство по настройке и работе с
модулем интеграции UniPos 4000/5000

1. Список терминов, используемых в документе Руководство по настройке и работе с модулем интеграции UniPos 4000/5000	3
2. Введение в Руководство по настройке и работе с модулем интеграции UniPos 4000/5000	3
3. Поддерживаемое оборудование и лицензирование модуля UniPOS 4xxx/5xxx	4
4. Настройка модуля интеграции ОПС Unipos 4000/5000	4
4.1 Порядок настройки модуля интеграции ОПС Unipos 4000/5000	4
4.2 Настройка подключения ОПС Unipos 4000/5000	4
4.3 Построение дерева объектов ОПС Unipos 4000/5000	5
4.4 Настройка панели FS5100	7
4.4.1 Порядок настройки панели FS5100	7
4.4.2 Настройка параметров панели FS5100	7
4.4.3 Настройка линий панели FS5100	8
4.5 Настройка панели FS5200	9
4.5.1 Порядок настройки панели FS5200	9
4.5.2 Настройка параметров панели FS5200	9
4.5.3 Настройка линий панели FS5200	10
4.6 Настройка панели FS4000	12
4.6.1 Порядок настройки панели FS4000	12
4.6.2 Настройка параметров панели FS4000	12
4.6.3 Настройка линий панели FS4000	13
4.7 Пересылка и считывание конфигурации Unipos 4000/5000	14
5. Работа с модулем интеграции ОПС Unipos 4000/5000	15
5.1 Общие сведения о работе с модулем ОПС Unipos 4000/5000	15
5.2 Управление панелью FS5100	15
5.3 Управление панелью FS5200	16
5.4 Управление выходами Unipos 4000/5000	16
5.5 Управление линиями nipos Unipos 4000/5000	16

Список терминов, используемых в документе Руководство по настройке и работе с модулем интеграции UniPos 4000/5000

Сервер *Интеллект* – компьютер с установленной конфигурацией **Сервер** программного комплекса *Интеллект*.

Конфигурация *ОПС UniPos 4000/5000* - совокупность параметров доступа и оборудования *ОПС Unipos 4000/5000*.

Пожар первой степени – фаза 1, которая активируется на станции при срабатывании автоматических пожарных извещателей. Продолжается до истечения времени перехода из фазы 1 в фазу 2.

Пожар второй степени – фаза 2, которая активируется на станции по истечении времени перехода из фазы 1 в фазу 2.

Коррекция времени – настройка точности хода встроенных часов, в случае превышения либо отставания от астрономического времени.

Время распознавания – время, которое добавляется к периоду времени перехода из фазы 1 в фазу 2.

Выход - адресный, контролируемый или релейный выход, программируемый пользователем и задействованный при состоянии Пожар (фаза Пожар первой степени и фаза Пожар второй степени) в выбранной зоне.

Релейный выход - релейные беспотенциальные выходы, предназначенные для управления внешними исполнительными устройствами.

Пожароизвещательная линия (в дальнейшем - линия) – совокупность адресных датчиков, изоляторов, адресных адаптеров и конвенциональных датчиков, физически связанных двухпроводной связью.

Введение в Руководство по настройке и работе с модулем интеграции UniPos 4000/5000

На странице:

- Назначение документа
- Общие сведения о модуле интеграции ОПС «UniPos 4000/5000»

Назначение документа

Документ *Руководство по настройке и работе с модулем интеграции ОПС Unipos 4000/5000* является справочно-информационным пособием и предназначен для операторов модуля *ОПС Unipos 4000/5000*. Данный модуль работает в составе подсистемы охранно-пожарной сигнализации, реализованной на базе программного комплекса *ACFA Intellect*.

В данном Руководстве представлены следующие материалы:

1. общие сведения о модуле интеграции *ОПС UniPos 4000/5000*;
2. настройка модуля интеграции *ОПС UniPos 4000/5000*;
3. работа с модулем интеграции *ОПС UniPos 4000/5000*.

Общие сведения о модуле интеграции ОПС «UniPos 4000/5000»

Модуль интеграции *ОПС Unipos 4000/5000* работает в составе подсистемы *ОПС*, реализованной на базе программного комплекса *ACFA Intellect*, и предназначен для управления системой *ОПС Unipos 4000/5000*.



Примечание.

Подробные сведения о системе ОПС Unipos 4000/5000 приведены в официальной справочной документации (производитель UniPos).

1. конфигурирование системы *ОПС Unipos 4000/5000* (производитель UniPos, Р Болгария);
2. обеспечение взаимодействия *ОПС Unipos 4000/5000* с программным комплексом *ACFA Intellect* (мониторинг,

управление).

Перед настройкой модуля интеграции *ОПС Unipos 4000/5000* необходимо выполнить следующие действия:

1. Установить аппаратные средства *ОПС Unipos 4000/5000* на охраняемый объект.
2. Построить дерево объектов в программном комплексе *ACFA Intellect* (см. раздел *Построение дерева объектов ОПС «Unipos 4000/5000»*).

Поддерживаемое оборудование и лицензирование модуля UniPOS 4xxx/5xxx

Производитель	Р. Болгария, гр. София, жк. Младост 1, бл. 79Б, вх.2, ет.1, ап.17 Тел. + 359 (0)2 97 444 69 Office_sofia@unipos-bg.com
Тип интеграции	Протокол низкого уровня
Подключение оборудования	RS-232

Поддерживаемое оборудование

Оборудование	Назначение	Характеристика
FS 5xxx	Конвенциональная пожароизвещательная станция	Количество линий - 1 Количество извещателей в линии - 32
FS 4000	Конвенциональная пожароизвещательная станция	Количество линий от 2 до 8 Количество извещателей в линии - 32

Защита модуля

За 1 COM-порт.

Настройка модуля интеграции ОПС Unipos 4000/5000

Порядок настройки модуля интеграции ОПС Unipos 4000/5000

Настройка модуля интеграции *ОПС Unipos 4000/5000* в программном комплексе *ACFA Intellect* производится в следующей последовательности:

1. Настройка подключения *ОПС Unipos 4000/5000*.
2. Построение дерева объектов *ОПС Unipos 4000/5000*.
3. Настройка панели *FS5100*.
4. Настройка панели *FS5200*.
5. Настройка панели *FS4000*.

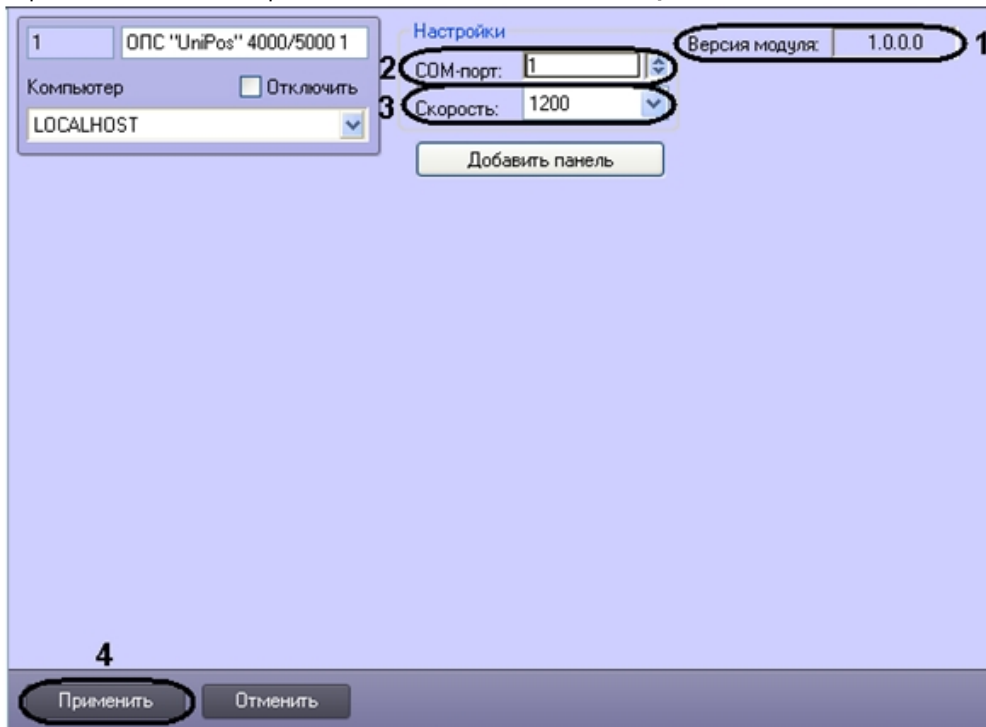
Настройка подключения ОПС Unipos 4000/5000

В программном комплексе *ACFA Intellect* подключение к *ОПС Unipos 4000/5000*, осуществляется на панели настроек объекта **ОПС "UniPos" 4000/5000**. Данный объект создается на базе объекта **Компьютер** на вкладке **Оборудование** диалогового окна **Настройка системы**.



Настройка подключения *ОПС Unipos 4000/5000* проходит следующим образом:

1. Перейти на панель настроек объекта **ОПС "UniPos" 4000/5000**.



Примечание.

В поле **Версия модуля** отображается текущая версия модуля интеграции ОПС Unipos 4000/5000 (1).

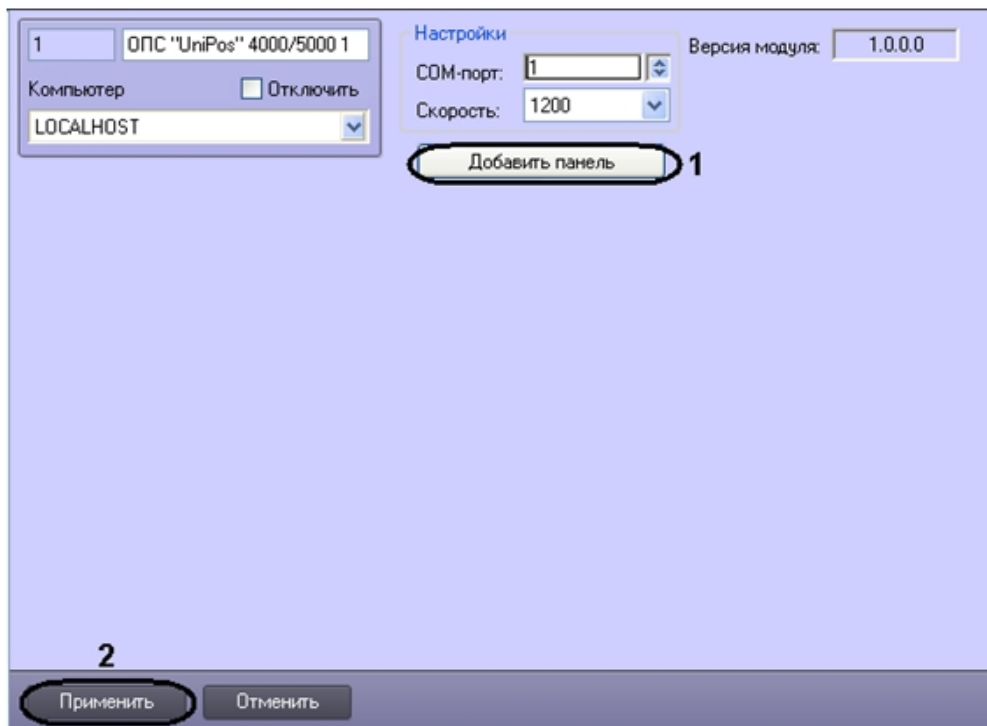
2. В поле **COM-порт** установить с помощью кнопок **вверх-вниз** номер COM-порта, через который будет установлена связь с Сервером *Интеллект* (2).
3. Из раскрывающегося списка **Скорость** выбрать скорость обмена данными по COM-порту (3).
4. Для сохранения внесенных изменений необходимо нажать кнопку **Применить** (4).

Настройка подключения к *ОПС Unipos 4000/5000* завершена.

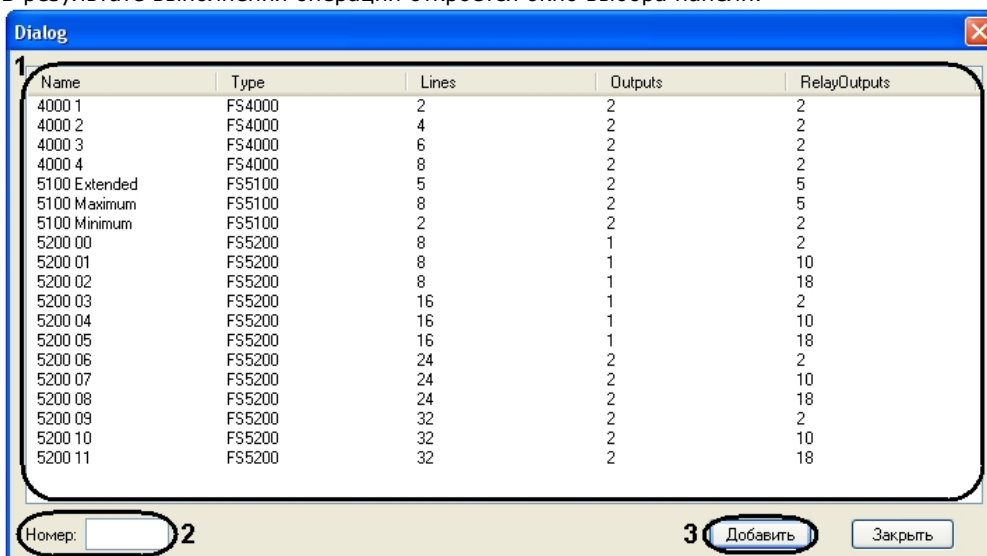
Построение дерева объектов ОПС Unipos 4000/5000

Построение дерева объектов *ОПС Unipos 4000/5000* проходит следующим образом:

1. Перейти на панель настроек объекта **ОПС "UniPos" 4000/5000**.



2. Нажать кнопку **Добавить панель** (1).
В результате выполнения операции откроется окно выбора панели.



Примечание.
В открывшемся окне отображаются типы панелей с возможными характеристиками (см. таб.).

Столбец	Описание
Name	Наименование панели
Type	Тип панели (модель)
Lines	Число линии
Outputs	Число выходов
RelayOutputs	Число релейных выходов

3. Для добавления панели необходимо выполнить следующие действия:
 - a. В поле **Номер** необходимо ввести идентификационный номер панели (2).
 - b. В окне **Dialog** необходимо выбрать тип панели (1).
 - c. Нажать кнопку **Добавить**. При этом из программного обеспечения производителя загружается дерево объектов *ОПС Unipos 4000/5000* (3).
При этом из программного обеспечения производителя загружаются элементы дерева объектов *ОПС Unipos 4000/5000*, соответствующие выбранному типу панелей.

4. Для сохранения внесенных изменений необходимо нажать кнопку **Применить** (2).

Построение дерева объектов *ОПС Unipos 4000/5000* завершено.

Настройка панели FS5100

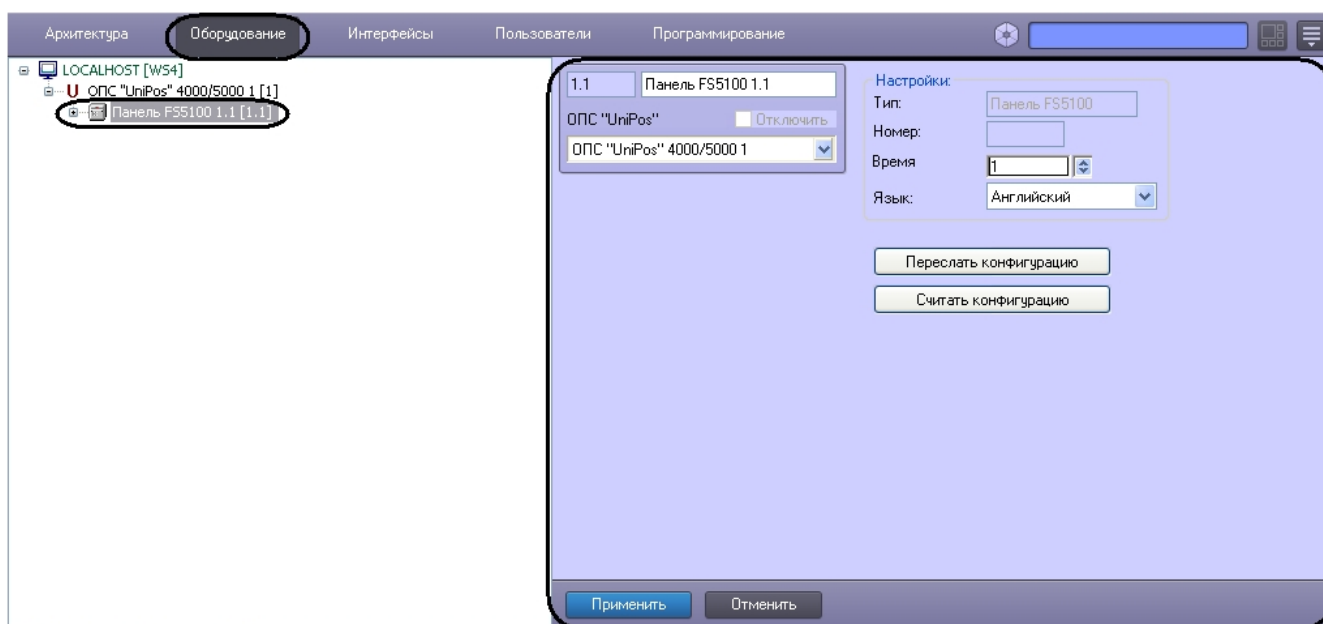
Порядок настройки панели FS5100

Настройка панели *FS5100* в программном комплексе *ACFA Intellect* производится в следующей последовательности:

1. настройка панели *FS5100*;
2. настройка выходов панели *FS5100*;
3. настройка линий панели *FS5100*.

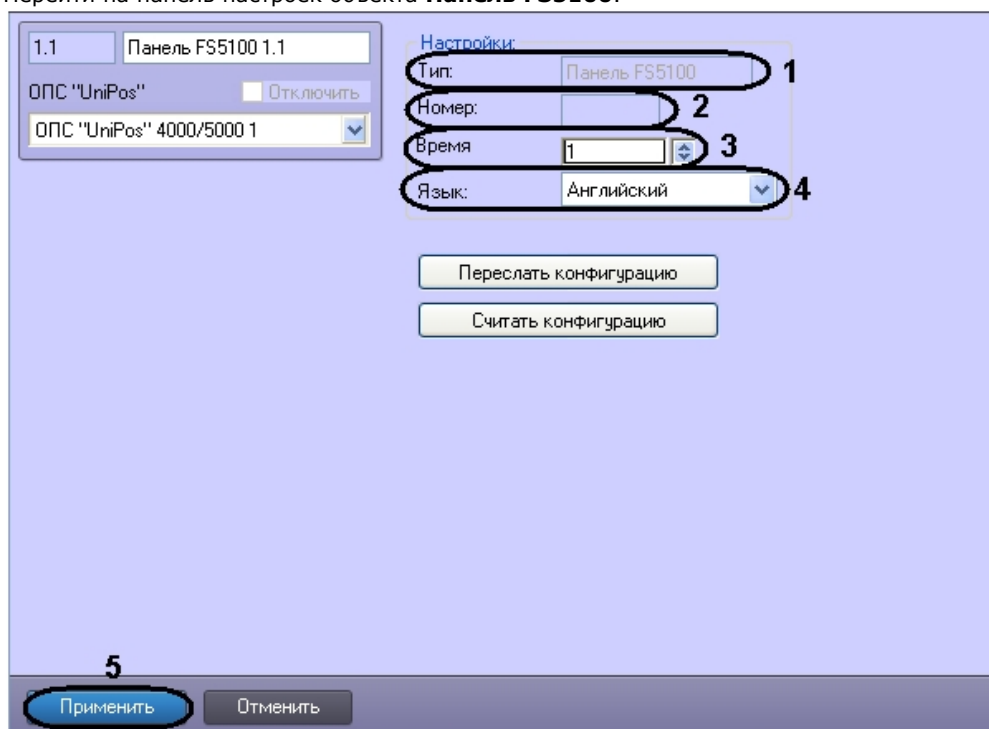
Настройка параметров панели FS5100

Настройка панели *FS5100* проходит на панели настроек объекта **Панель FS5100**. Данный объект создается на базе объекта **ОПС "UniPos" 4000/5000** на вкладке **Оборудование** диалогового окна **Настройка системы** при построении дерева объекта **ОПС "UniPos" 4000/5000** (см. раздел Построение дерева объектов ОПС Unipos 4000/5000).



Настройка панели *FS5100* проходит в следующей последовательности:

1. Перейти на панель настроек объекта **Панель FS5100**.



Примечание.
В поле **Тип** отображается название панели (1).

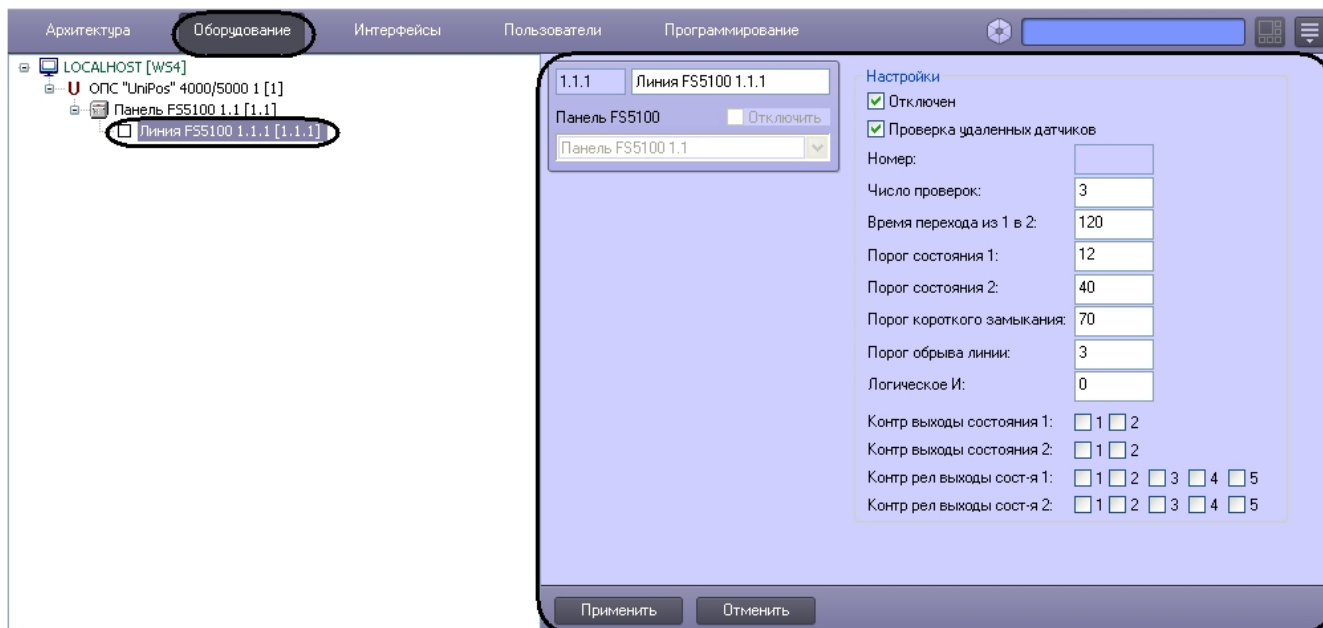
Примечание.
В поле **Номер** отображается идентификационный номер панели FS5100 (2).

2. В поле **Время** установить с помощью кнопок **вверх-вниз** время распознавания перехода из фазы "Пожар первой степени" в фазу "Пожар второй степени" в секундах (3).
3. Из раскрывающегося списка **Язык** выбрать требуемый язык панели FS5100 (4).
4. Для сохранения внесенных изменений необходимо нажать кнопку **Применить** (5).

Настройка панели FS5100 завершена.

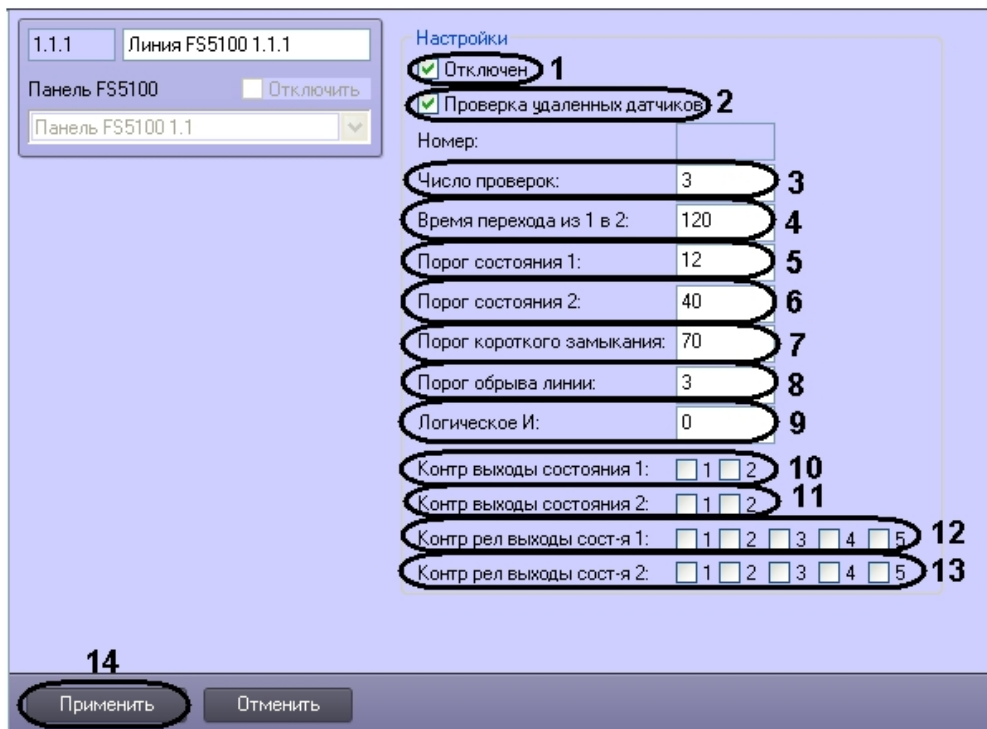
Настройка линий панели FS5100

Настройка линий панели FS5100 проходит на панели настроек объекта **Линия**. Данный объект создается на базе объекта **Панель FS5100** на вкладке **Оборудование** диалогового окна **Настройка системы** при построении дерева объекта **ОПС "UniPos" 4000/5000** (см. раздел **Построение дерева объектов ОПС UniPos 4000/5000**).



Настройка линий панели FS5100 проходит в следующей последовательности:

1. Перейти на панель настроек объекта **Линия FS5100**.



2. Для прекращения опроса линии необходимо установить флажок **Отключен** (1).
3. Для осуществления проверки удаленных датчиков необходимо установить флажок **Проверка удаленных датчиков** (2).
4. В поле **Число проверок** необходимо ввести число проверок, после которых будет подтверждена степень пожара. Число проверок может принимать значения от 1 до 3 (3).
5. В поле **Время перехода из 1 в 2**: ввести время перехода из фазы Пожара первой степени в фазу Пожара второй степени в секундах (4).
6. В поле **Порог состояния 1**: ввести пороговое значение пожара первой степени в миллиамперах (5).
7. В поле **Порог состояния 2**: ввести пороговое значение пожара второй степени в миллиамперах (6).
8. В поле **Порог короткого замыкания**: ввести пороговое значение короткого замыкания в миллиамперах (7).
9. В поле **Порог обрыва линии**: ввести пороговое значение обрыва по линии в миллиамперах (8).
10. В поле **Логическое И**: ввести номер линии, которая находится в логической зависимости от текущей линии (9).



Примечание.

Если установлено значение 0, то нет логической связи с текущей линией.

11. Чтобы установить контроль выходов, отвечающих за фазу Пожар первой степени, необходимо установить в группе **Контр. выходы состояния 1**: соответствующие флажки (10).
12. Чтобы установить контроль выходов, отвечающих за фазу Пожар второй степени, необходимо установить в группе **Контр. выходы состояния 2**: соответствующие флажки (11).
13. Чтобы установить контроль за релейными выходами, отвечающими за фазу Пожара первой степени, необходимо установить в группе **Контр рел выходы сост-я 1**: соответствующие флажки (12).
14. Чтобы установить контроль за релейными выходами, отвечающими за фазу Пожара второй степени, необходимо установить в группе **Контр рел выходы сост-я 2**: соответствующие флажки (13).
15. Для сохранения изменений необходимо нажать кнопку **Применить** (14).

Настройка линий панели *FS5100* завершена.

Настройка панели FS5200

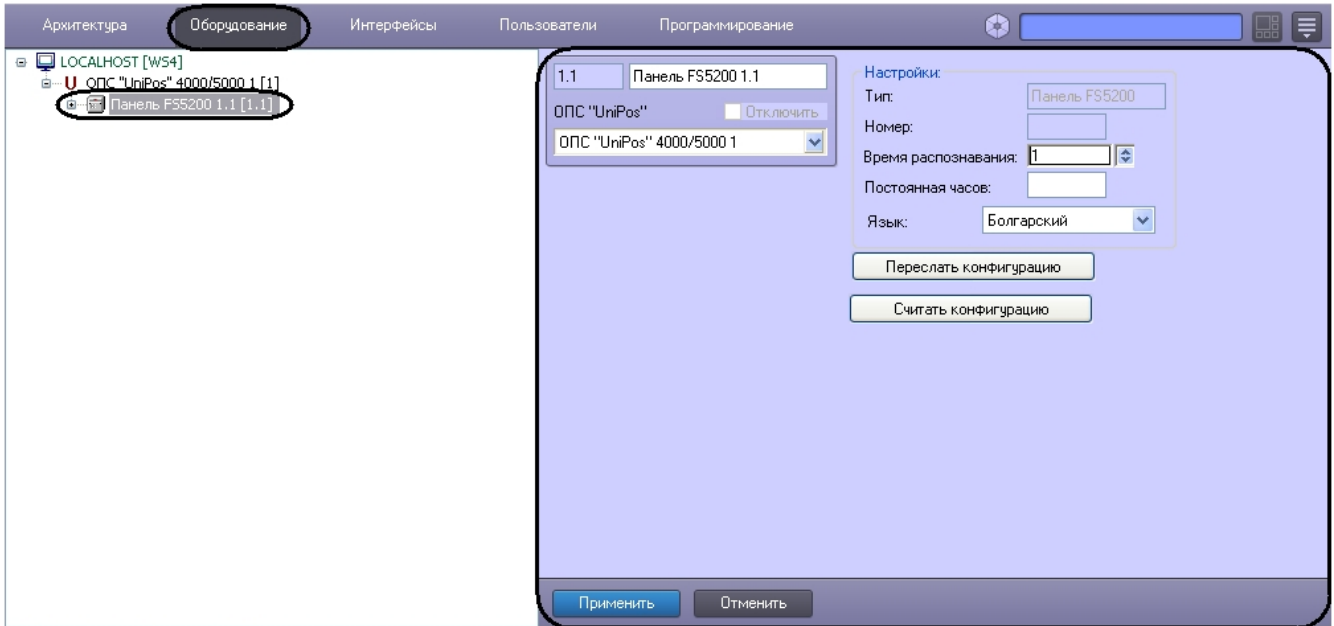
Порядок настройки панели FS5200

Настройка панели *FS5200* в программном комплексе *ACFA Intellect* производится в следующей последовательности:

1. настройка панели *FS5200*;
2. настройка выходов панели *FS5200*;
3. настройка линий панели *FS5200*.

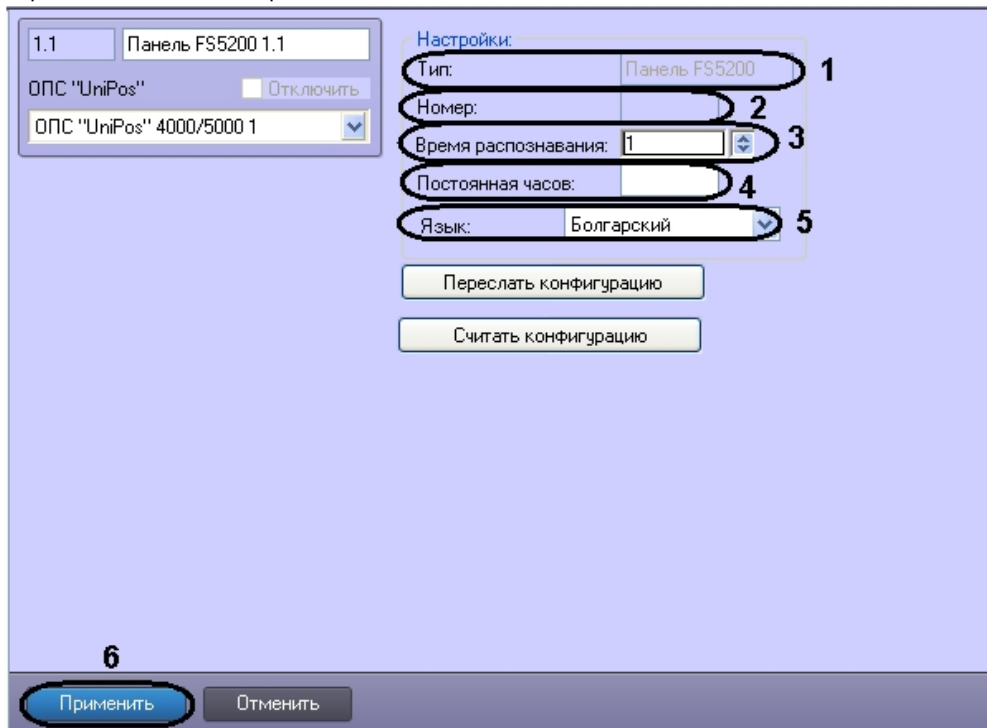
Настройка параметров панели FS5200

Настройка панели *FS5200* проходит на панели настроек объекта **Панель FS5200**. Данный объект создается на базе объекта **ОПС "UniPos" 4000/5000** на вкладке **Оборудование** диалогового окна **Настройка системы** при построении дерева объектов *ОПС Unipos 5100-5200* (см. раздел **Построение дерева объектов ОПС Unipos 4000/5000**).



Настройка панели *FS5200* проходит в следующей последовательности:

1. Перейти на панель настроек объекта **Панель FS5200**.



Примечание.
В поле **Тип** отображается название панели FS5200 (1).

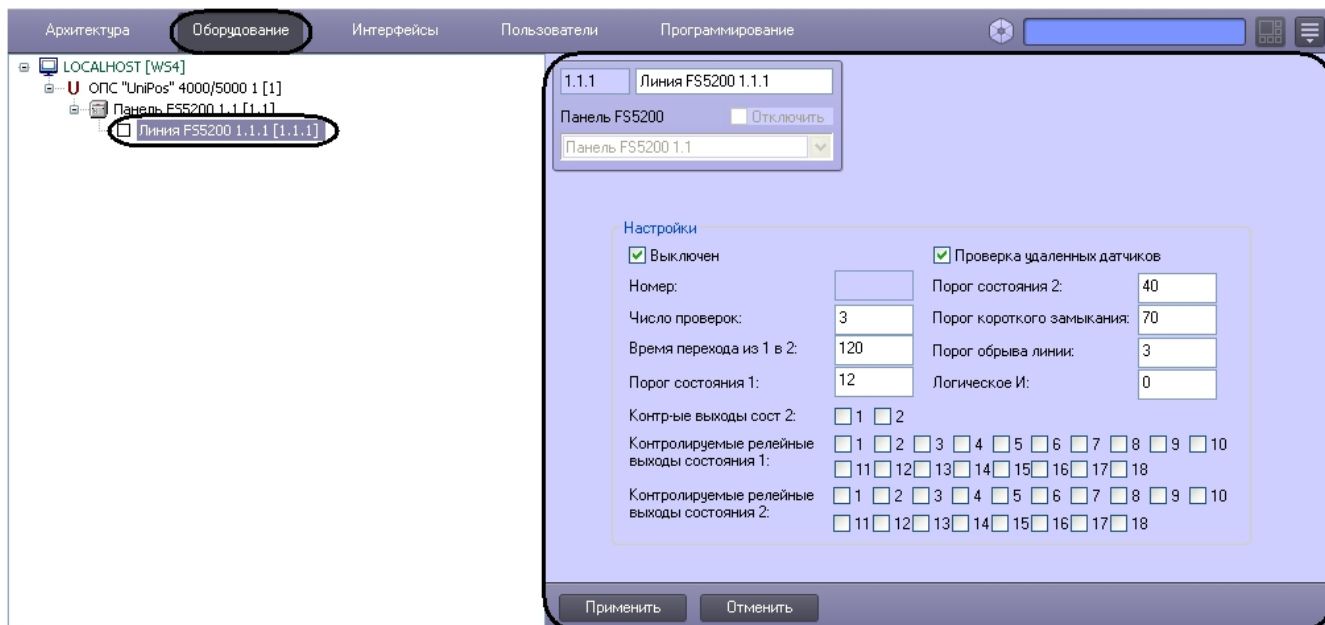
Примечание.
В поле **Номер** отображается идентификационный номер панели FS5200 (2).

2. В поле **Время распознавания** установить с помощью кнопок **вверх-вниз** время распознавания перехода из фазы Пожар первой степени в фазу Пожар второй степени в секундах (3).
3. В поле **Постоянная часов:** необходимо ввести величину коррекции времени для поддержания хода встроенных часов, в случае превышения либо отставания от астрономического времени. Величина коррекции времени принимает значения от -63 до 63 (4).
4. Из раскрывающегося списка **Язык** выбрать язык панели FS5200 (5).
5. Для сохранения изменений необходимо нажать кнопку **Применить** (6).

Настройка панели *FS5200* завершена.

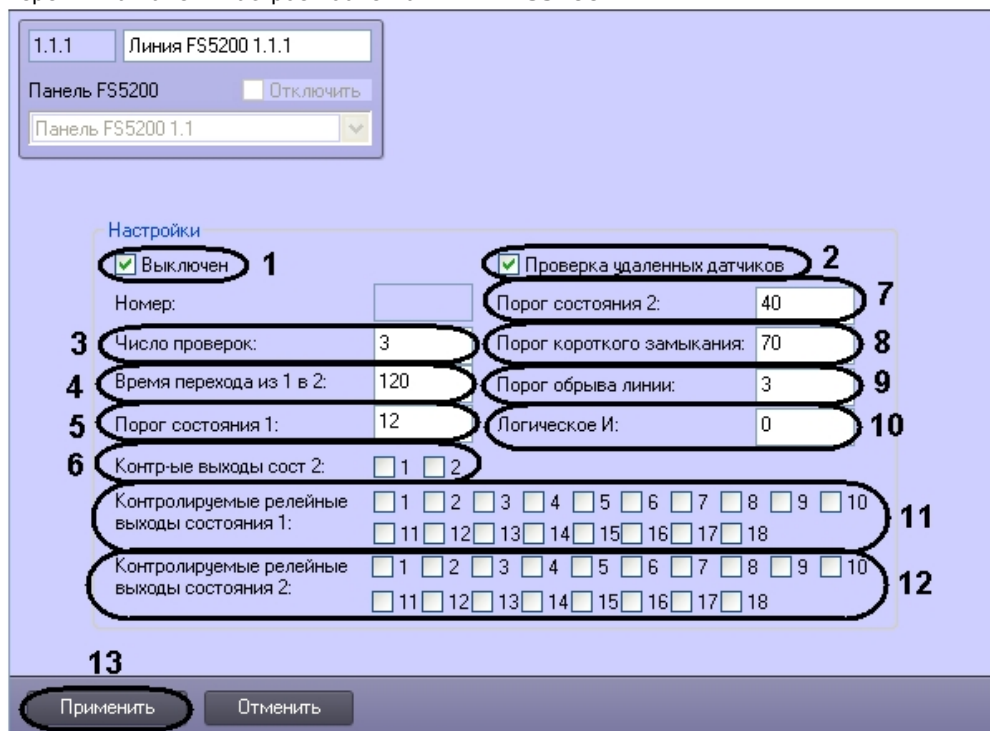
Настройка линий панели FS5200

Настройка линий панели FS5200 проходит на панели настроек объекта **Линия FS5200**. Данный объект создается на базе объекта **Панель FS5200** на вкладке **Оборудование** диалогового окна **Настройка системы** при построении дерева объектов *ОПС Unipos 4000/5000* (см. раздел Построение дерева объектов ОПС Unipos 4000/5000).



Настройка линий панели FS5200 проходит в следующей последовательности:

1. Перейти на панель настроек объекта **Линия FS5200**.



2. Для прекращения опроса линии необходимо установить флажок **Выключен** (1).
3. Для осуществления проверки удаленных датчиков необходимо установить флажок **Проверка удаленных датчиков** (2).
4. В поле **Число проверок** необходимо ввести число проверок, после которого будет подтверждена степень пожара. Число проверок может принимать значения от 1 до 3 (3).
5. В поле **Время перехода из 1 в 2**: ввести время перехода из фазы Пожара первой степени в фазу Пожара второй степени в секундах (4).
6. В поле **Порог состояния 1**: ввести пороговое значение пожара первой степени в миллиамперах (5).
7. Чтобы установить контроль выходов, отвечающих за фазу Пожар второй степени, необходимо установить соответствующие флажки **Контр-ые выходы сост 2**: (6).
8. В поле **Порог состояния 2**: ввести пороговое значение пожара второй степени в миллиамперах (7).
9. В поле **Порог короткого замыкания**: ввести пороговое значение для короткого замыкания в миллиамперах (8).
10. В поле **Порог обрыва линии**: ввести пороговое значение обрыва по линии в миллиамперах (9).
11. В поле **Логическое И**: ввести номер линии, которая находится в логической зависимости от текущей линии (10).

Примечание.
Если установлено значение 0, то нет логической связи с текущей линией.

Примечание.
Вторая линия автоматически зависима от текущей линии.

12. Чтобы установить контроль за релейными выходами, отвечающими за фазу Пожар первой степени, необходимо установить соответствующие флажки **Контролируемые релейные выходы состояния 1: (11)**.
13. Чтобы установить контроль за релейными выходами, отвечающими за фазу Пожар второй степени, необходимо установить соответствующие флажки **Контролируемые релейные выходы состояния 2: (12)**.
14. Для сохранения изменений необходимо нажать кнопку **Применить (13)**.

Настройка линий панели *FS5200* завершена.

Настройка панели FS4000

Порядок настройки панели FS4000

Настройка панели *FS4000* в программном комплексе *ACFA Intellect* производится в следующей последовательности:

1. настройка панели *FS4000*;
2. настройка выходов панели *FS4000*;
3. настройка линий панели *FS4000*.

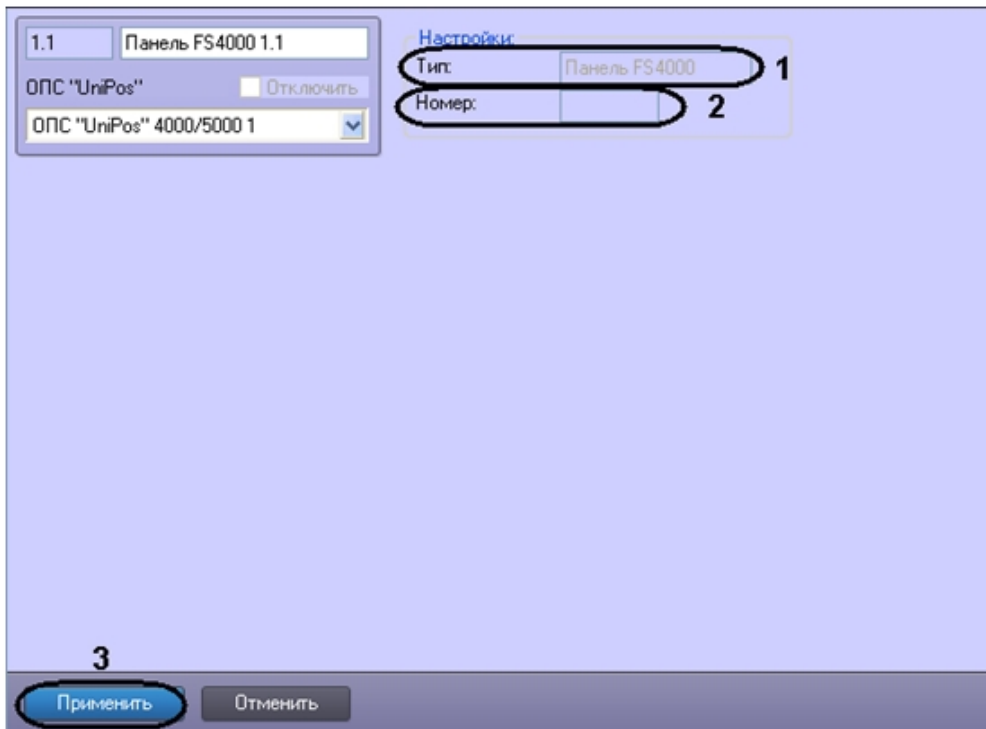
Настройка параметров панели FS4000

Настройка панели *FS4000* проходит на панели настроек объекта **Панель FS4000**. Данный объект создается на базе объекта **ОПС "UniPos" 4000/5000** на вкладке **Оборудование** диалогового окна **Настройка системы** при построении дерева объекта **ОПС "UniPos" 4000/5000** (см. раздел [Построение дерева объектов ОПС UniPos 4000/5000](#)).



Настройка панели *FS4000* проходит в следующей последовательности:

1. Перейти на панель настроек объекта **Панель FS4000**.

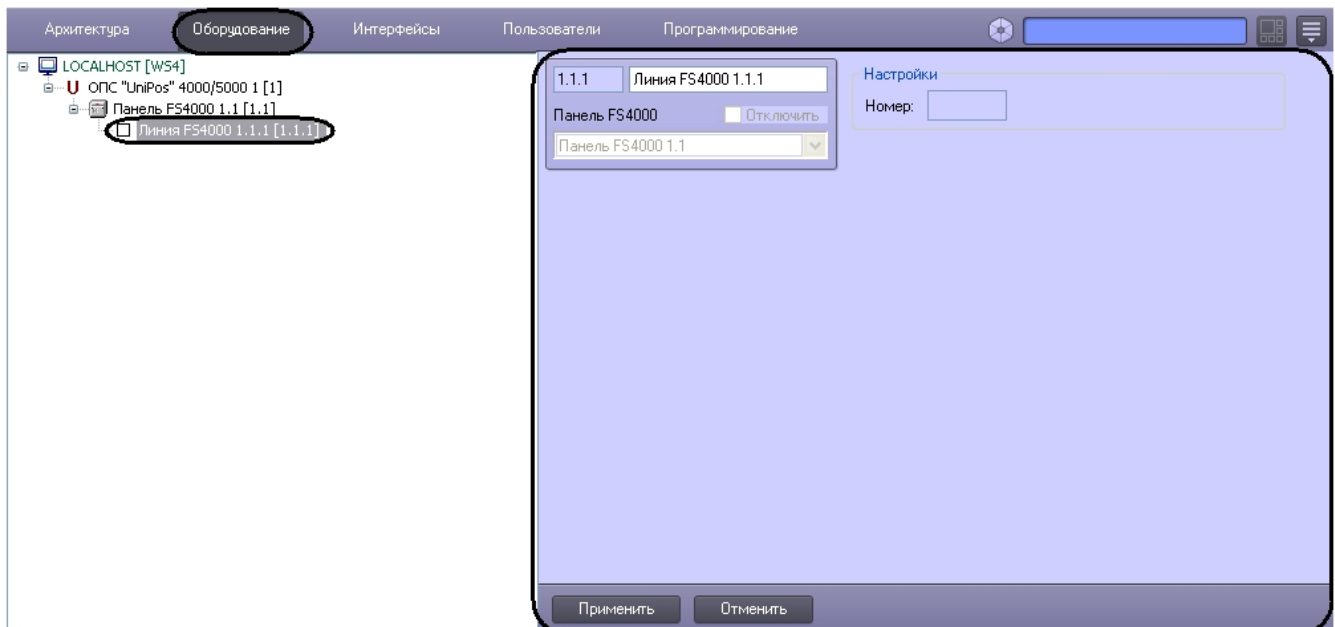


2. В поле **Тип** отображается название панели (1).
3. В поле **Номер** отображается идентификационный номер панели *FS4000* (2).
4. Для сохранения внесенных изменений необходимо нажать кнопку **Применить** (3).

Настройка панели *FS4000* завершена.

Настройка линий панели FS4000

Настройка линий панели *FS4000* проходит на панели настроек объекта **Линия**. Данный объект создается на базе объекта **Панель FS4000** на вкладке **Оборудование** диалогового окна **Настройка системы** при построении дерева объекта **ОПС "UniPos" 4000/5000** (см. раздел Построение дерева объектов ОПС UniPos 4000/5000).



Настройка линий панели *FS4000* проходит в следующей последовательности:

1. Перейти на панель настроек объекта **Линия FS4000**.



2. В поле **Номер** отображается идентификационный номер линии панели *FS4000* (1).
3. Для сохранения изменений необходимо нажать кнопку **Применить** (2).

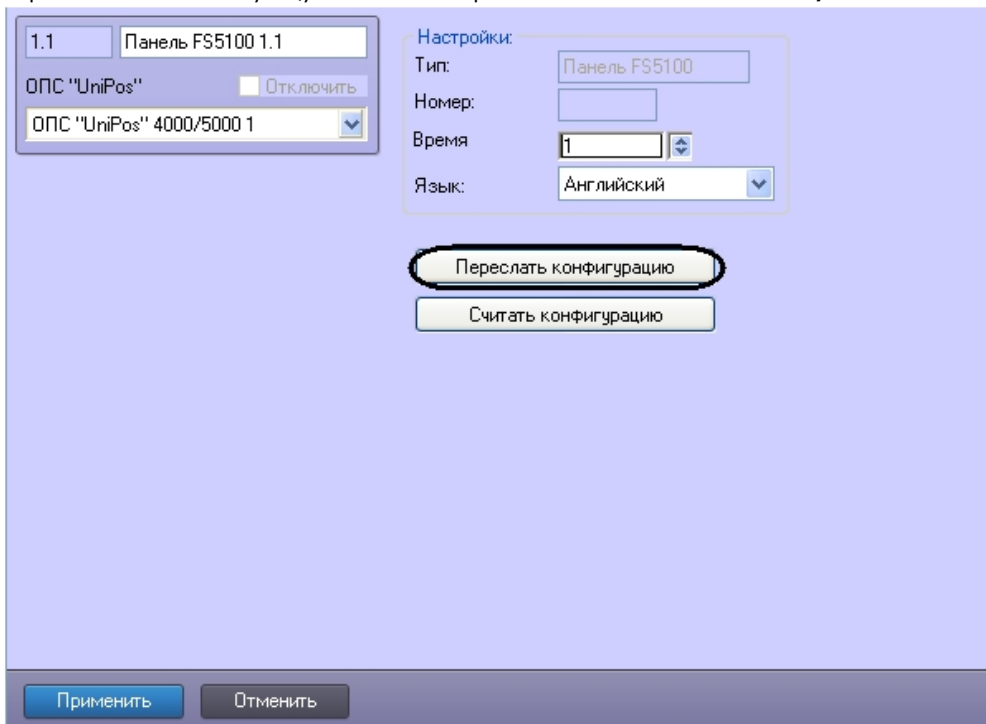
Настройка линий панели *FS4000* завершена.

Пересылка и считывание конфигурации Unipos 4000/5000

В программном комплексе предусмотрены пересылка и считывание конфигурации в/из устройств *ОПС Unipos 4000/5000*.

Пересылка конфигурации в устройства *ОПС Unipos 4000/5000* происходит следующим образом:

1. Перейти на соответствующую панель настроек объекта **Панель FS5100/5200**.



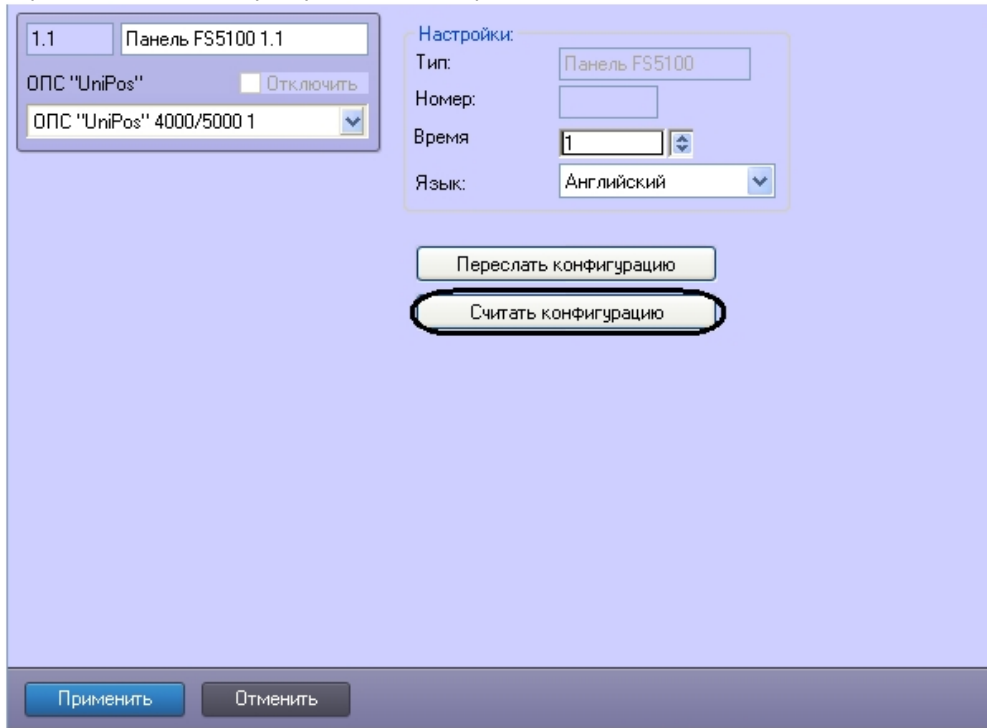
2. Для пересылки конфигурации в устройства *ОПС Unipos 4000/5000* необходимо нажать кнопку **Переслать конфигурацию**.

Примечание.

В случае если устройство сконфигурировано неверно, например, указаны недопустимые значения параметров линии, выхода или панели, будет выведено диалоговое окно, в котором перечислены неверно заданные параметры. Необходимо исправить неверные значения параметров и повторить процедуру пересылки конфигурации.

Считывание конфигурации из устройств *ОПС Unipos 4000/5000* происходит следующим образом:

1. Перейти на соответствующую панель настроек объекта **Панель FS5100/5200**.



2. Для считывания конфигурации из устройств *ОПС Unipos 4000/5000* необходимо нажать кнопку **Считать конфигурацию**.

Пересылка конфигурации в устройства *ОПС Unipos 4000/5000* завершена.

Работа с модулем интеграции ОПС Unipos 4000/5000

Общие сведения о работе с модулем ОПС Unipos 4000/5000

Для работы с модулем интеграции *ОПС Unipos 4000/5000* используются следующие интерфейсные объекты:

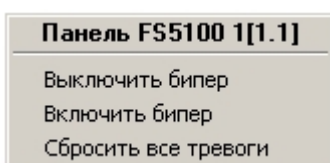
1. **Карта;**
2. **Протокол событий.**

Сведения по настройке данных интерфейсных объектов приведены в документе [Программный комплекс Интеллект: Руководство Администратора](#).

Работа с данными интерфейсными объектами подробно описана в документе [Программный комплекс Интеллект: Руководство Оператора](#).

Управление панелью FS5100

Управление панелью *FS5100* осуществляется в интерактивном окне **Карта** с использованием функционального меню объекта **Панель FS5100**.



**Примечание.**

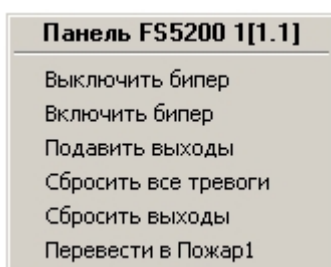
Для вызова функционального меню объекта необходимо щелкнуть по значку объекта правой кнопкой мыши.

Описание команд функционального меню объекта **Панель FS5100** приведено в таблице.

Команда функционального меню	Выполняемая функция
Выключить бипер	Прекращает звуковое оповещение о тревоге
Включить бипер	Активирует звуковое оповещение о тревоге
Сбросить все тревоги	Переводит панель из тревожного состояния в нормальное

Управление панелью FS5200

Управление панелью *FS5200* осуществляется в интерактивном окне **Карта** с использованием функционального меню объекта **Панель FS5200**.

**Примечание.**

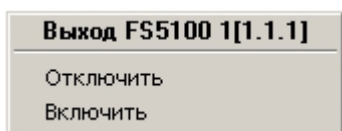
Для вызова функционального меню объекта необходимо щелкнуть по значку объекта правой кнопкой мыши.

Описание команд функционального меню объекта **Панель FS5200** приведено в таблице.

Команда функционального меню	Выполняемая функция
Выключить бипер	Прекращает звуковое оповещение о тревоге
Включить бипер	Активирует звуковое оповещение о тревоге
Подавить выходы	Выключает все сработавшие выходы, ассоциированные с зоной пожара.
Сбросить все тревоги	Переводит панель из тревожного состояния в нормальное
Сбросить выходы	Переводит панель из состояния Пожар в нормальное состояние
Перевести в Пожар-1	Переводит панель в фазу Пожар первой степени

Управление выходами Unipos 4000/5000

Управление выходом осуществляется в интерактивном окне **Карта** с использованием функционального меню объекта **Выход FS5100** или **Выход FS5200**.

**Примечание.**

Для вызова функционального меню объекта необходимо щелкнуть по значку объекта правой кнопкой мыши.

Описание команд функционального меню объекта **Выход FS510** приведено в таблице.

Команда функционального меню	Выполняемая функция
Отключить	Отключает выход
Включить	Включает выход

Управление линиями niros Uniros 4000/5000

Управление линией осуществляется в интерактивном окне **Карта** с использованием функционального меню объекта **Линия FS5100**, **Линия FS5200** или **Линия FS4000**.

Линия FS5100 1[1.1.1]
Отключить
Сбросить тревогу
Включить



Примечание.

Для вызова функционального меню объекта необходимо щелкнуть по значку объекта правой кнопкой мыши.

Описание команд функционального меню объекта **Линия FS5100** приведено в таблице.

Команда функционального меню	Выполняемая функция
Отключить	Отключает линию
Сбросить тревогу	Переводит линию из тревожного состояния в нормальное
Включить	Включает линию