



Руководство по настройке и работе с  
модулем интеграции Tempo Reale

1. Список терминов, используемых в документе Руководство по настройке и работе с модулем интеграции Tempo Reale	3
2. Введение в Руководство по настройке и работе с модулем интеграции Tempo Reale	3
3. Настройка модуля интеграции Tempo Reale	4
3.1 Порядок настройки модуля интеграции Tempo Reale	4
3.2 Активация системы Tempo Reale	4
3.3 Задание параметров контроллеров АПДА.21 и АПДА.41	5
3.3.1 Порядок задания параметров контроллеров АПДА.21 и АПДА.41	5
3.3.2 Настройка подключения контроллеров АПДА.21 и АПДА.41 к Серверу Интеллект	6
3.3.3 Настройка контроллеров АПДА.21 и АПДА.41	7
3.3.3.1 Общая настройка контроллеров АПДА.21 и АПДА.41	7
3.3.3.2 Общая настройка дополнительных датчиков, подключенных к контроллерам АПДА. 21 и АПДА.41	8
3.3.3.3 Настройка соответствия зон контроллеров АПДА.21, АПДА.41 и разделов ПК ACFA Intellect	9
3.3.3.4 Настройка соответствия зон контроллеров АПДА.21, АПДА.41 и временных зон ПК ACFA Intellect	10
3.3.3.5 Настройка соответствия зон контроллеров АПДА.21, АПДА.41 и событий ПК ACFA Intellect	11
3.3.4 Задание параметров считывания карт	13
3.4 Настройка дополнительных датчиков, подключенных к контроллерам АПДА.21 и АПДА.41	14
3.5 Настройка дополнительных реле, подключенных к контроллерам АПДА.21 и АПДА.41	15
3.6 Настройка считывателей, подключенных к контроллерам АПДА.21 и АПДА.41	16
3.6.1 Порядок настройки считывателей, подключенных к контроллерам АПДА.21 и АПДА.41	16
3.6.2 Задание параметров считывателя	17
3.6.3 Настройка работы считывателя	18
3.6.4 Настройка дополнительных параметров (флагов) считывателя	18
3.7 Особенности настройки пользователей в интеграции Tempo Reale	19
4. Работа с модулем интеграции Tempo Reale	20
4.1 Общие сведения о работе с модулем интеграции Tempo Reale	20
4.2 Управление контроллерами	20
4.3 Управление считывателями	20
4.4 Управление реле	21
4.5 Управление датчиком	21

# Список терминов, используемых в документе Руководство по настройке и работе с модулем интеграции Tempo Reale

Antipassback – контроль последовательности прохода (защита от повторного использования идентификатора для прохода в одном направлении).

Динамическая пересылка конфигурации – функциональная возможность ПК *ACFA Intellect*, заключающаяся в пересылке настроек контроллеров, выполненных в ПК *ACFA Intellect*, в память контроллеров при любом сохранении изменений в настройках.

Доступ – перемещение людей, транспорта и других объектов в (из) помещения, здания, зоны и территории.

Исполнительные устройства – турникеты, ворота, шлагбаумы или двери, оборудованные электромагнитными или электромеханическими замками. Контроллеры *АПДА.21*, *АПДА.41* управляют исполнительными устройствами и получают информацию об их состоянии.

Количество цифр ПИН – количество цифр ПИН, которые необходимо набрать при проходе по карте доступа и ПИН.

Контроллер *АПДА.21* – электронное устройство, предназначенное для контроля и управления считывателями, датчиками и исполнительными устройствами.

Контроллер *АПДА.41* – электронное устройство, предназначенное для построения многофункциональных автономных, а также централизованных (сетевых) систем контроля доступа. Контроллер обеспечивает управление исполнительными устройствами различных барьеров (дверей, ворот, турникетов, шлюзовых кабин и т. п.) в соответствии с заданными алгоритмами доступа. К нему подключается необходимое дополнительное оборудование – считыватели, охранные датчики, реле и т.п.

Нормальный режим работы точки доступа – режим работы точки доступа, при котором она нормально заблокирована; разблокировка происходит при считывании ключа; после прохода или по истечении заданного времени точка доступа автоматически блокируется.

Общий код – часть кода, совпадающая для всех или группы карт доступа, используемых на оснащаемом СКУД объекте.

ПИН – персональный идентификационный номер пользователя, который требуется ввести для предоставления доступа.

Система *Tempo Reale* – система контроля доступа и административного мониторинга *Tempo Reale*, базирующаяся на контроллерах с загружаемой базой данных и возможностью автономного функционирования.

Система контроля и управления доступом (СКУД) – программно-аппаратный комплекс, предназначенный для осуществления функций контроля и управления доступом.

Смещение кода «Доступ под принуждением» – число, которое добавляется к ПИН, для выдачи тревоги **Доступ под принуждением** (в этом случае предоставляется проход, но оператору выдается тревожное сообщение).

Считыватели – электронные устройства, предназначенные для ввода запоминаемого кода с клавиатуры либо считывания кодовой информации с ключей (идентификаторов) системы.

Точка доступа – место, где осуществляется контроль доступа. Точкой доступа могут быть дверь, турникет, ворота, шлагбаум, оборудованные считывателем, электромеханическим замком и другими средствами контроля доступа.

Временная зона – совокупность произвольного количества интервалов времени в пределах каждых суток временного цикла (от 1 до 366 дней), а также интервалов времени в течение особых дат. Временные зоны определяют график доступа на охраняемый объект.

## Введение в Руководство по настройке и работе с модулем интеграции Tempo Reale

### На странице:

- [Назначение документа](#)
- [Общие сведения о модуле интеграции Tempo Reale](#)

### Назначение документа

Документ *Руководство по настройке и работе с модулем Tempo Reale* является справочно-информационным пособием и предназначен для специалистов по настройке и операторов модуля *Tempo Reale*.

Данный модуль входит в состав системы контроля и управления доступом (СКУД), реализованной на основе программного комплекса *ACFA Intellect*.

В данном Руководстве представлены следующие материалы:

1. общие сведения о модуле *Tempo Reale*;
2. настройка модуля *Tempo Reale*;
3. работа с модулем *Tempo Reale*.

## Общие сведения о модуле интеграции Tempo Reale

Модуль интеграции *Tempo Reale* является компонентом СКУД, реализованной на базе ПК *ACFA Intellect*, и предназначен для выполнения следующих функций:

1. конфигурирование СКУД *Tempo Reale* (производитель ОАО НПП «Альфа-Прибор»);
2. обеспечение взаимодействия СКУД *Tempo Reale* с ПК *ACFA Intellect* (мониторинг, управление).



### Примечание.

Подробные сведения о СКУД *Tempo Reale* приведены в официальной справочной документации по данной системе.

В ПК *ACFA Intellect* интегрированы контроллеры *АПДА.21* и *АПДА.41*.

Перед настройкой модуля интеграции *Tempo Reale* необходимо выполнить следующие действия:

1. установить аппаратные средства СКУД *Tempo Reale* на охраняемый объект (см. справочную документацию по СКУД *Tempo Reale*);
2. подключить контроллеры СКУД *Tempo Reale* к компьютеру (Серверу *Интеллект*) (см. справочную документацию по СКУД *Tempo Reale*).

## Настройка модуля интеграции Tempo Reale

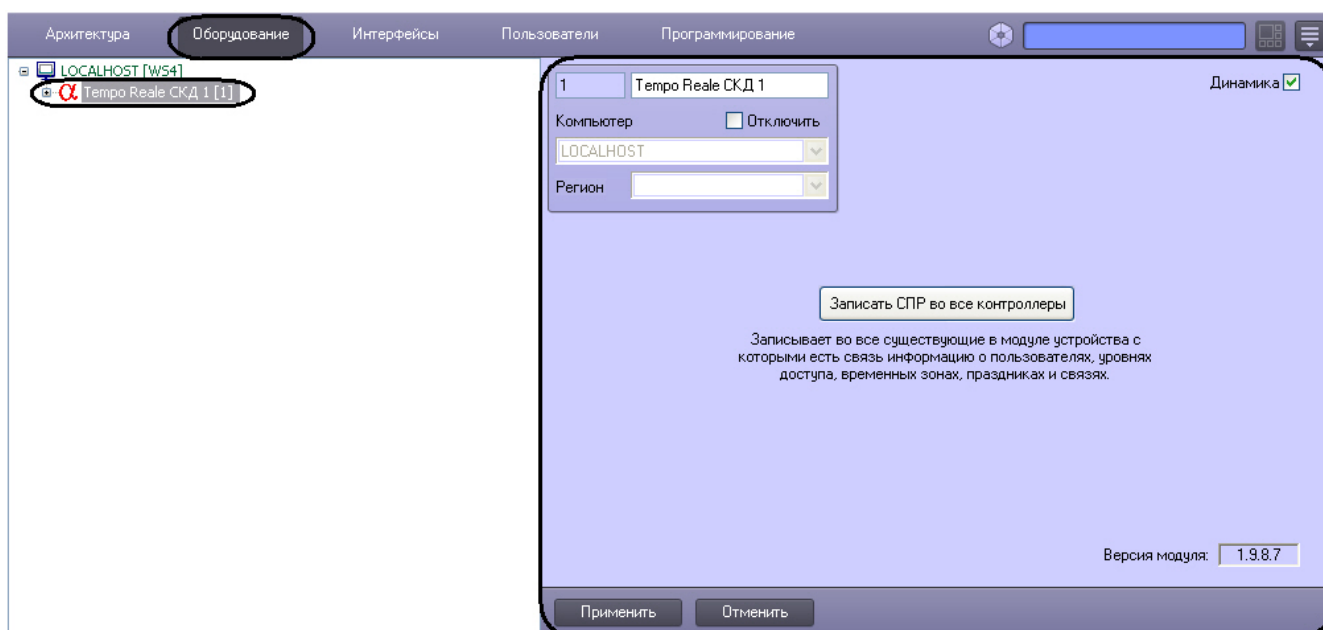
### Порядок настройки модуля интеграции Tempo Reale

Настройка модуля *Tempo Reale* производится в следующей последовательности:

1. Активировать систему *Tempo Reale*;
2. Задать параметры контроллеров *АПДА.21* и *АПДА.41*;
3. Настроить дополнительные датчики, подключенные к контроллерам *АПДА.21* и *АПДА.41*;
4. Настроить дополнительные реле, подключенные к контроллерам *АПДА.21* и *АПДА.41*;
5. Настроить считыватели, подключенные к контроллерам *АПДА.21* и *АПДА.41*.

## Активация системы Tempo Reale

Активация системы *Tempo Reale* производится путем создания объекта **Tempo Reale СКД**. Данный объект создается на базе объекта **Компьютер** на вкладке **Оборудование** диалогового окна **Настройка системы**.



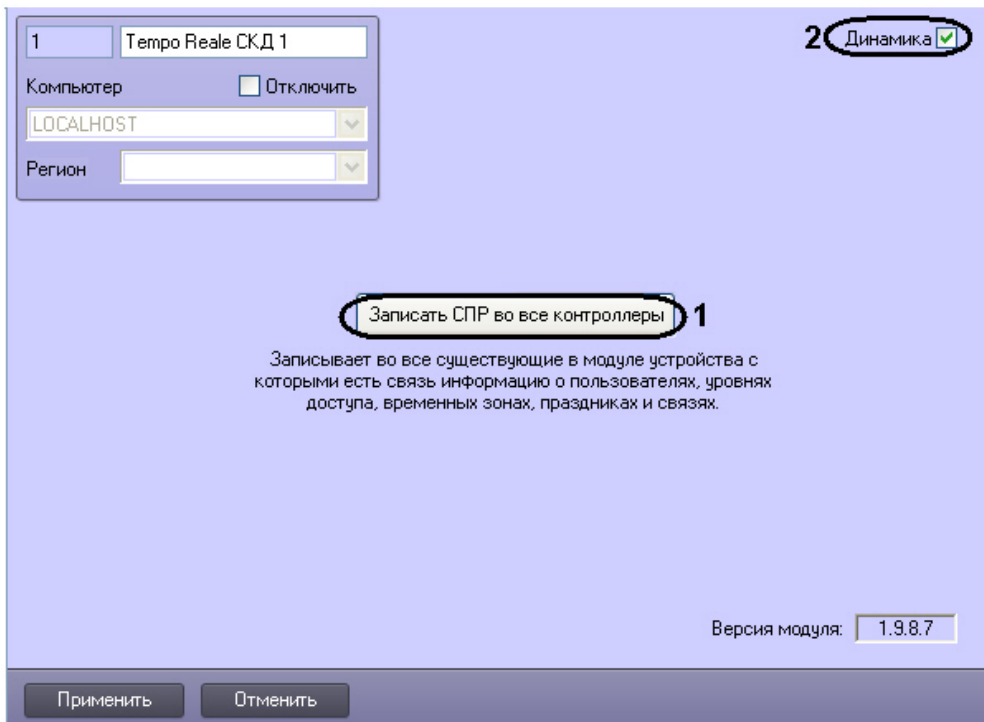
На панели настройки объекта *Tempo Reale* выполняется запись в контроллеры настроек зарегистрированных в ПК *ACFA Intellect* устройств *Tempo Reale*, информации о пользователях, уровнях доступа, временных зонах, праздниках и логических связях между событиями.



### Примечание.

Подробные сведения о настройке прав пользователей, уровней доступа, временных зон и праздников приведены в следующих документах:

1. документация по модулю Служба пропускного режима - описание расширенного функционала;
2. документ Программный комплекс Интеллект: Руководство Администратора - описание базового функционала.



Для записи информации о пользователях, уровнях доступа, временных зонах, праздниках и логических связей между событиями в контроллеры системы *Tempo Reale СКД* следует нажать кнопку **Записать СПР во все контроллеры (1)**.

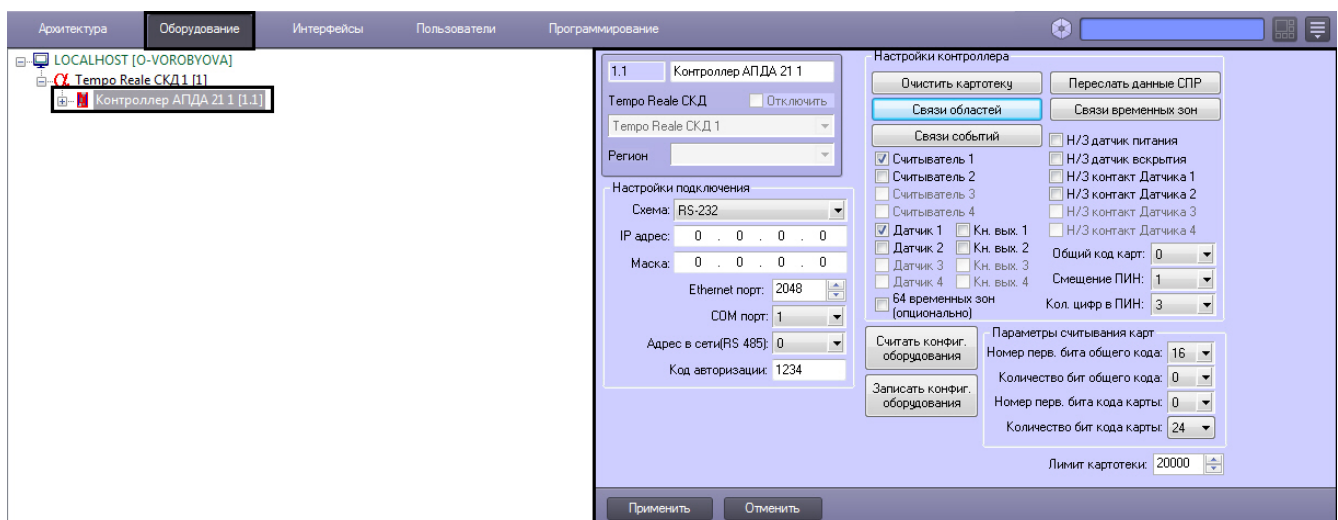
Для включения динамической пересылки конфигурации в контроллеры системы *Tempo Reale СКД* установить флажок **Динамика (2)**.

## Задание параметров контроллеров АПДА.21 и АПДА.41

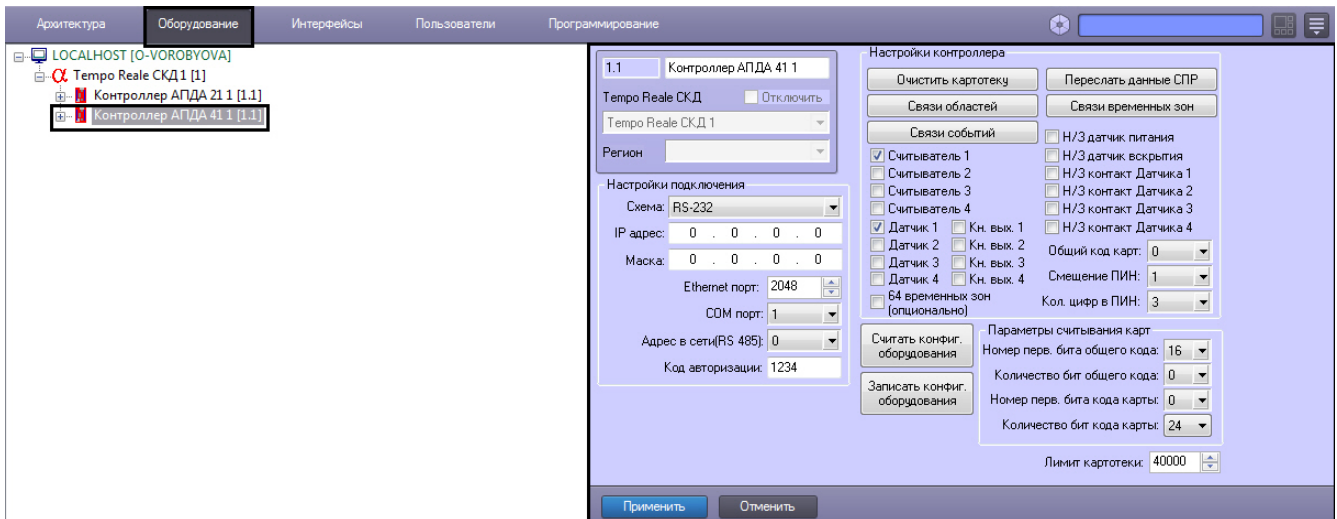
### Порядок задания параметров контроллеров АПДА.21 и АПДА.41

Задание параметров контроллеров *АПДА.21* и *АПДА.41* производится на панели настройки объектов **Контроллер АПДА 21** и **Контроллер АПДА 41** соответственно. Данные объекты регистрируются на базе объекта **Tempo Reale СКД** на вкладке **Оборудование** диалогового окна **Настройка системы**.

Объект **Контроллер АПДА 21**:



## Объект Контроллер АПДА 41:



**Примечание.** Настройка подключения контроллеров АПДА.21 к Серверу *Интеллект* должна быть выполнена до автоматического конфигурирования дерева объектов (см. раздел *Настройка подключения контроллеров АПДА.21 и АПДА.41 к Серверу Интеллект*).

Существует возможность изменять настройки контроллеров АПДА.21 и АПДА.41 на панелях настройки одноименных объектов.

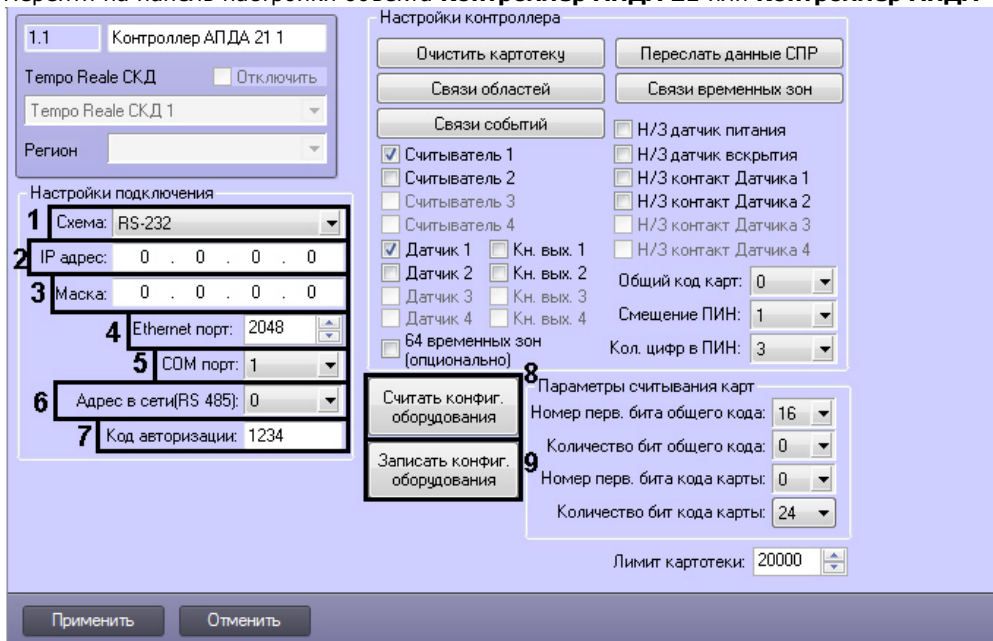
Задание параметров контроллеров АПДА.21 и АПДА.41 производится в следующей последовательности:

1. Настроить подключение контроллеров АПДА.21 и АПДА.41 к Серверу *Интеллект*.
2. Настроить контроллеры АПДА.21 и АПДА.41.
3. Настроить дополнительные датчики, подключенные к контроллерам АПДА.21 и АПДА.41.
4. Задать параметры считывания карт доступа.

## Настройка подключения контроллеров АПДА.21 и АПДА.41 к Серверу Интеллект

Настройка подключения контроллеров АПДА.21 и АПДА.41 к Серверу *Интеллект* производится следующим образом:

1. Перейти на панель настройки объекта **Контроллер АПДА 21** или **Контроллер АПДА 41**.



2. Из раскрывающегося списка **Схема**: выбрать схему подключения контроллера к Серверу *Интеллект* (1).

**Примечание.** В случае, если контроллер подключается по интерфейсу *RS-485*, следует выбрать значение **RS-232**.

3. В случае, если выбрана схема **Ethernet**, в поле **IP адрес**: ввести с помощью маски IP-адрес контроллера (2).

4. В случае, если выбрана схема **Ethernet**, в поле **Маска**: ввести маску подсети, в которой находится контроллер (3).
5. В случае, если выбрана схема **Ethernet**, в поле **Ethernet порт**: ввести Ethernet-порт подключения Сервера *Интеллект* к контроллеру (4).
6. В случае, если контроллер подключается к Серверу *Интеллект* по интерфейсу RS-232, в поле **СОМ порт** введи и номер СОМ-порта Сервера *Интеллект*, используемый для подключения к контроллеру (5).
7. В случае, если контроллер подключается к Серверу *Интеллект* по интерфейсу RS-485, в поле **Адрес в сети (RS-485)** ввести адрес контроллера для обмена данными по этому интерфейсу (6).
8. В поле **Код авторизации**: ввести код авторизации пользователя, наделенного требуемыми правами (7). От введенного кода авторизации зависит уровень взаимодействия ПК *ACFA Intellect* с контроллером. Коды авторизации пользователя приведены в следующей таблице.

Код авторизации с правами:	Значение	Уровень взаимодействия ПК ACFA Intellect с контроллером АПДА.21
администратора	123456	выполнение любых команд
опытного пользователя	12345	изменение параметров конфигурации (за исключением настроек сети, параметров авторизации и разрешенных IP-адресов) выполнение рестарта контроллера
пользователя	1234	опрос состояния управление контроллером получение событий
контроллера	1111	используется только при обмене информацией между контроллерами для передачи извещений об изменении местонахождения абонентов

9. Для сохранения внесенных изменений нажать кнопку **Применить**.
10. Повторить шаги 1-9 для всех подключаемых контроллеров.

Настройка подключения контроллеров АПДА.21 и АПДА.41 к Серверу *Интеллект* завершена.

После настройки подключения контроллеров АПДА.21 и АПДА.41 к Серверу *Интеллект* становятся доступными следующие операции:

1. **Считать конфиг. оборудования** - применяется для построения дерева объектов и чтения их конфигурации из контроллера АПДА.21 (8).
2. **Записать конфиг. оборудования** - применяется для записи конфигурации оборудования в контроллер АПДА.21 (9).

## Настройка контроллеров АПДА.21 и АПДА.41

### Общая настройка контроллеров АПДА.21 и АПДА.41

Общая настройка контроллеров АПДА.21 и АПДА.41 производится следующим образом:

1. Перейти на панель настройки объекта **Контроллер АПДА 21** или **Контроллер АПДА 41**.

2. Для очистки картотеки контроллера нажать кнопку **Очистить картотеку** (1).
3. Для пересылки конфигурации из ПК *ACFA Intellect* в контроллер нажать кнопку **Переслать данные СПР** (2). В результате выполнения операции в контроллер будут отправлены связанные с ним настройки ПК *ACFA Intellect*, в том числе сведения об уровнях доступа, пользователях, временных зонах и праздниках.

- Для задания соответствия зон контроллера и разделов ПК *ACFA Intellect* нажать кнопку **Связи областей** (3).

**Примечание.**  
 Подробные сведения о конфигурировании областей приведены в разделе Настройка соответствия зон контроллеров *АПДА.21*, *АПДА.41* и разделов ПК .

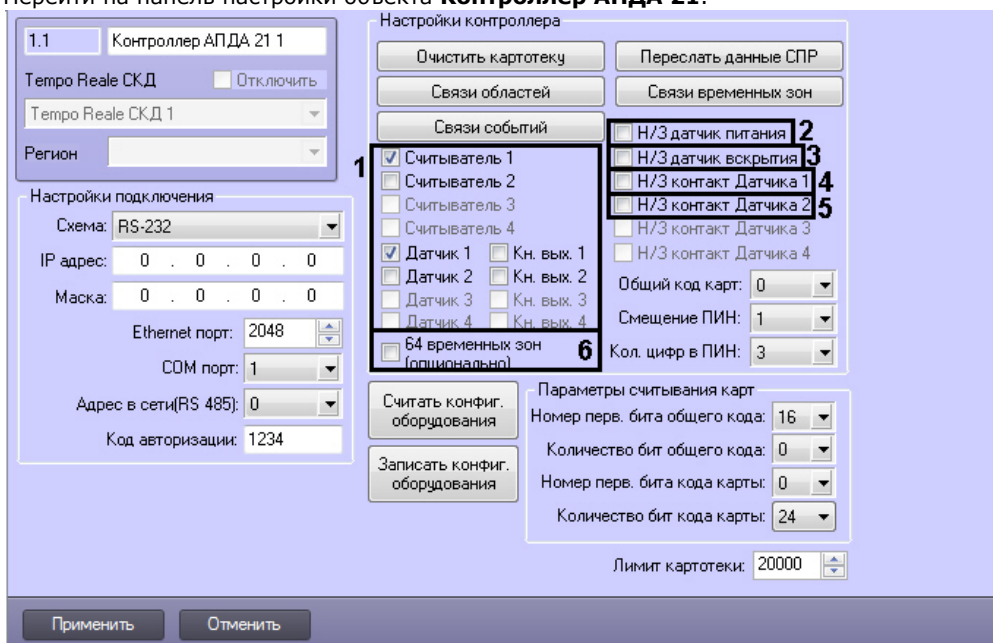
- Для задания соответствия зон контроллера и временных зон ПК *ACFA Intellect* нажать кнопку **Связи временных зон** (4).
- Из раскрывающегося списка **Общий код карт**: выбрать общий код карт доступа (5).
- Из раскрывающегося списка **Смещение ПИН**: выбрать смещение кода **Доступ под принуждением** (6).
- Из раскрывающегося списка **Кол. цифр в ПИН**: выбрать требуемое количество цифр в ПИН (8).
- Для сохранения внесенных изменений нажать кнопку **Применить**.
- Повторить шаги 1-11 для всех настраиваемых контроллеров.

Общая настройка контроллеров *АПДА.21* и *АПДА.41* завершена.

## Общая настройка дополнительных датчиков, подключенных к контроллерам *АПДА. 21* и *АПДА.41*

Общая настройка дополнительных датчиков, подключенных к контроллеру *АПДА.21*, производится следующим образом:

- Перейти на панель настройки объекта **Контроллер *АПДА 21***.

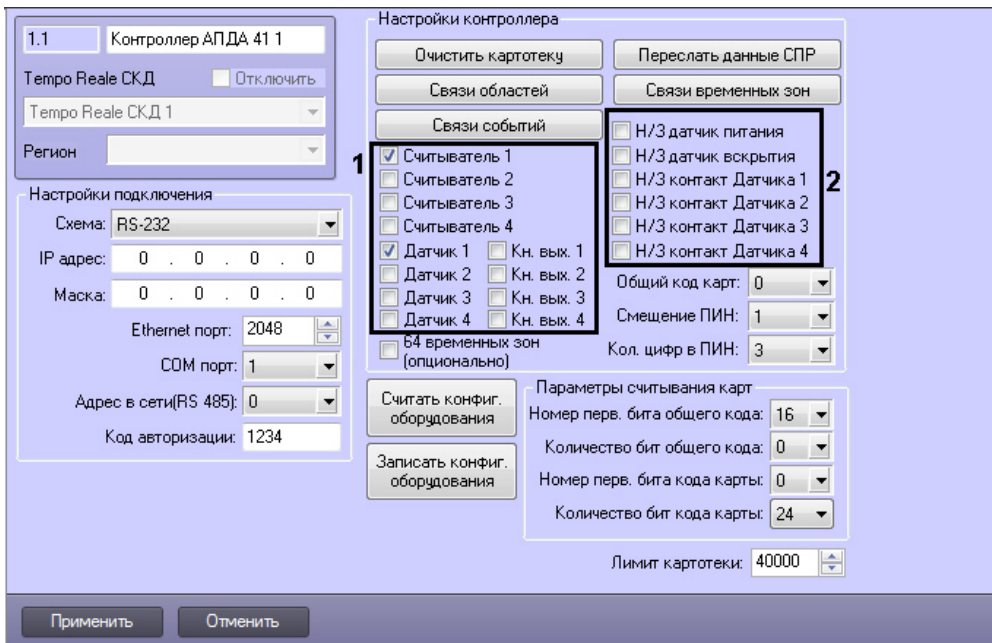


- Для работы требуемых считывателей, датчиков, кнопок выхода установить соответствующие флажки (1).
- Установить флажок **Н/З датчик питания** в случае, если датчик питания нормально замкнут (2).
- Установить флажок **Н/З датчик вскрытия** в случае, если датчик вскрытия нормально замкнут (3).
- Установить флажок **Н/З контакт Датчика 1** в случае, если Датчик 1 имеет нормально-замкнутые контакты (4).
- Установить флажок **Н/З контакт Датчика 2** в случае, если Датчик 2 имеет нормально-замкнутые контакты (5).
- Установить флажок **64 временных зон (опционально)** в случае, если необходимо использовать 64 временные зоны (6).
- Для записи изменений в контроллер *АПДА.21* нажмите кнопку **Записать конфиг. оборудования**.
- Для сохранения внесенных изменений нажать кнопку **Применить**.

Общая настройка дополнительных датчиков, подключенных к контроллеру *АПДА.21* завершена.

**Примечание.**  
 Общая настройка дополнительных датчиков, подключенных к контроллеру *АПДА. 41* производится аналогично.



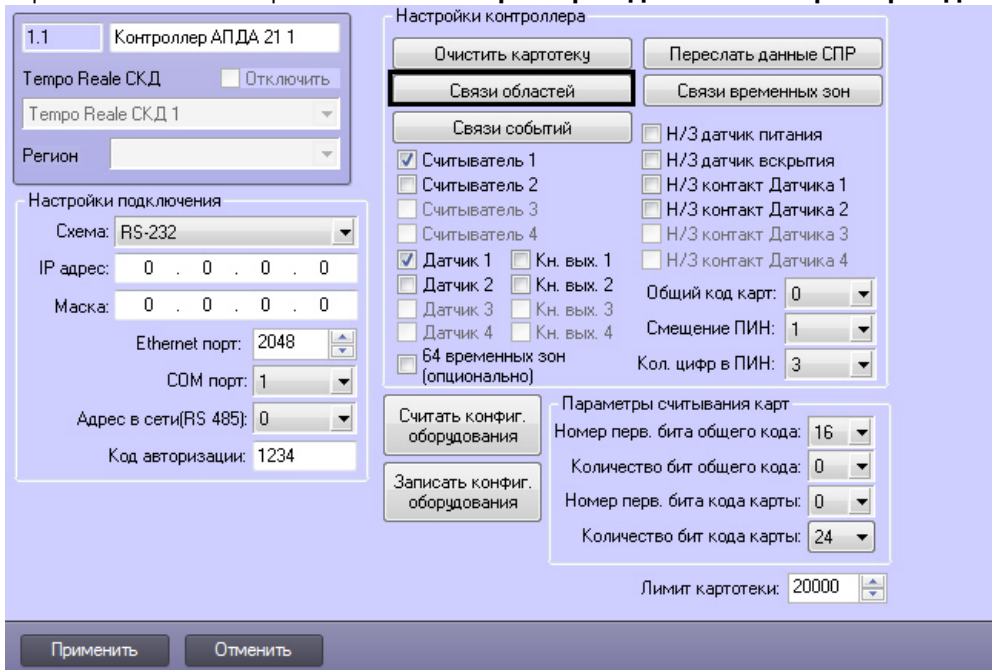


## Настройка соответствия зон контроллеров АПДА.21, АПДА.41 и разделов ПК ACFA Intellect

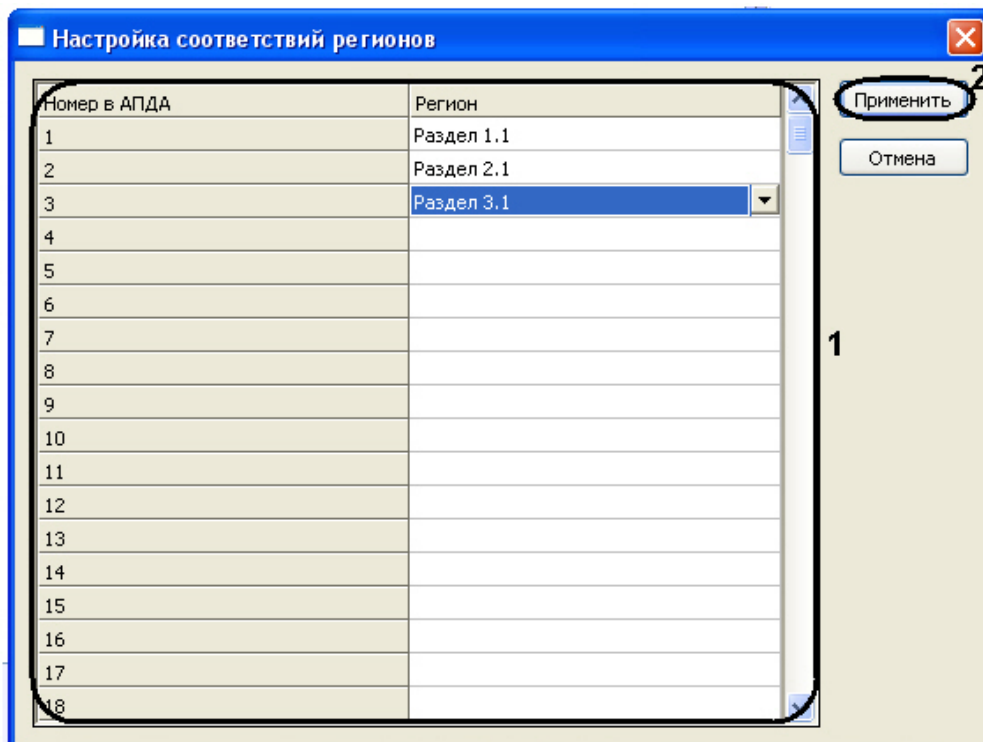
Настройка соответствия зон контроллера АПДА.21 (или АПДА.41) и разделов ПК ACFA Intellect производится следующим образом:

**Примечание.** Подробные сведения о зонах контроллеров АПДА.21 и АПДА.41 приведены в официальной справочной документации по данным контроллерам.

1. Перейти на панель настройки объекта **Контроллер АПДА 21** или **Контроллер АПДА 41**.



2. Для настройки соответствия зон контроллера АПДА.21 (или АПДА.41) и разделов ПК ACFA Intellect нажать кнопку **Связи областей (1)**.
3. В результате выполнения операции откроется диалоговое окно **Настройка соответствий регионов**.



4. В таблице (1) отображаются номера зон контроллера АПДА.21 (или АПДА.41).
5. Во втором столбце указать объект **Раздел** ПК ACFA Intellect напротив соответствующего ему номера зоны контроллера АПДА.21 (или АПДА.41) (1).
6. Для сохранения изменений и закрытия диалогового окна **Настройка соответствий регионов** нажать кнопку **Применить** (2).
7. Для сохранения внесенных изменений нажать кнопку **Применить**.
8. Повторить действия 1-7 для всех подключенных контроллеров.

Настройка соответствия зон контроллера АПДА.21 (или АПДА.41) и разделов ПК ACFA Intellect завершена.

## **Настройка соответствия зон контроллеров АПДА.21, АПДА.41 и временных зон ПК ACFA Intellect**

Настройка соответствия зон контроллера АПДА.21 (или АПДА.41) и временных зон ПК ACFA Intellect производится следующим образом:

**Примечание.** Подробные сведения о зонах контроллеров АПДА.21 и АПДА.41 приведены в официальной справочной документации по данным контроллерам.

1. Перейти на панель настройки объекта **Контроллер АПДА 21** или **Контроллер АПДА 41**.

1.1 Контроллер АПДА 21 1

Tempo Reale СКД  Отключить

Tempo Reale СКД 1

Регион

Настройки подключения

Схема: RS-232

IP адрес: 0 . 0 . 0 . 0

Маска: 0 . 0 . 0 . 0

Ethernet порт: 2048

COM порт: 1

Адрес в сети(RS 485): 0

Код авторизации: 1234

Настройки контроллера

Очистить картотеку

Переслать данные СПР

Связи областей

Связи временных зон

Связи событий

Считыватель 1  Н/З датчик питания

Считыватель 2  Н/З датчик вскрытия

Считыватель 3  Н/З контакт Датчика 1

Считыватель 4  Н/З контакт Датчика 2

Датчик 1  Кн. вых. 1  Н/З контакт Датчика 3

Датчик 2  Кн. вых. 2  Н/З контакт Датчика 4

Датчик 3  Кн. вых. 3

Датчик 4  Кн. вых. 4

64 временных зон (опционально)

Общий код карт: 0

Смещение ПИН: 1

Кол. цифр в ПИН: 3

Считать конфиг. оборудования

Записать конфиг. оборудования

Параметры считывания карт

Номер перв. бита общего кода: 16

Количество бит общего кода: 0

Номер перв. бита кода карты: 0

Количество бит кода карты: 24

Лимит картотеки: 20000

Применить

Отменить

- Для настройки соответствия зон контроллера АПДА.21 (или АПДА.41) и временных зон ПК ACFA Intellect нажать кнопку **Связи временных зон**.
- В результате выполнения операции откроется диалоговое окно **Настройка соответствий временных зон**.

Настройка соответствий временных зон

Номер в АПДА	Временная зона
0	Временная зона 1
1	Временная зона 2
2	Временная зона 3
3	
4	
5	
6	
7	
8	
9	
10	
11	
12	
13	
14	
15	
16	
17	
18	
19	

Применить

Отмена

- В таблице (1) отображаются номера зон контроллера АПДА.21 (или АПДА.41).
- Во втором столбце указать объект **Временная зона** ПК ACFA Intellect напротив соответствующего ему номера зоны контроллера АПДА.21 (или АПДА.41) (1).
- Для сохранения изменений и закрытия диалогового окна **Настройка соответствий временных зон** нажать кнопку **Применить** (2).
- Для сохранения внесенных изменений нажать кнопку **Применить**.
- Повторить действия 1-7 для всех подключенных контроллеров.

Настройка соответствия зон контроллера АПДА.21 (или АПДА.41) и временных зон ПК ACFA Intellect завершена.

## Настройка соответствия зон контроллеров АПДА.21, АПДА.41 и событий ПК ACFA Intellect

Настройка соответствия зон контроллера АПДА.21 (или АПДА.41) и событий ПК ACFA Intellect производится следующим образом:

**Примечание.**

Подробные сведения о зонах контроллеров АПДА.21 и АПДА.41 приведены в официальной справочной документации по данным контроллерам.

1. Перейти на панель настройки объекта **Контроллер АПДА 21** или **Контроллер АПДА 41**.

Настройки контроллера

Очистить картотеку    Переслать данные СПР

Связи областей    Связи временных зон

**Связи событий**

Считыватель 1     Н/З датчик питания  
 Считыватель 2     Н/З датчик вскрытия  
 Считыватель 3     Н/З контакт Датчика 1  
 Считыватель 4     Н/З контакт Датчика 2  
 Датчик 1     Кн. вых. 1     Н/З контакт Датчика 3  
 Датчик 2     Кн. вых. 2     Н/З контакт Датчика 4  
 Датчик 3     Кн. вых. 3  
 Датчик 4     Кн. вых. 4  
 64 временных зон (опционально)

Общий код карт: 0  
Смещение ПИН: 1  
Кол. цифр в ПИН: 3

Считать конфиг. оборудования    Параметры считывания карт  
Записать конфиг. оборудования    Номер перв. бита общего кода: 16  
Количество бит общего кода: 0  
Номер перв. бита кода карты: 0  
Количество бит кода карты: 24

Лимит картотеки: 20000

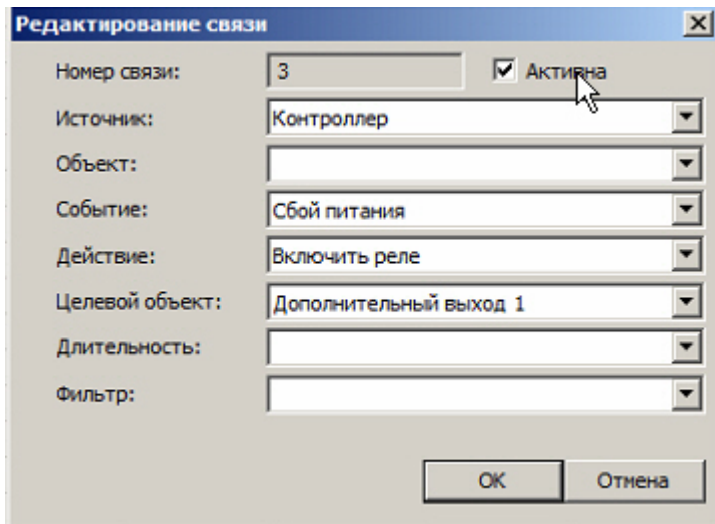
Применить    Отменить

2. Для настройки соответствия зон контроллера АПДА.21 (или АПДА.41) и событий ПК ACFAIntellect нажать кнопку **Связи событий**.
3. В результате выполнения операции откроется диалоговое окно **Связи событий**.

Номер в АПДА	Событие	Источник	Действие	Целевое устройство	Данные	Фильтр
1	Сбой питания	Контроллер	Выключить р...	Дополнительный выхо...		
2	Активация времен...	Временная зона 1	Импульс реле	Дополнительный выхо...	3 секунд	
3	Не используется					
4	Не используется					
5	Не используется					
6	Не используется					
7	Не используется					
8	Не используется					
9	Не используется					
10	Не используется					
11	Не используется					
12	Не используется					
13	Не используется					
14	Не используется					
15	Не используется					
16	Не используется					
17	Не используется					
18	Не используется					
19	Не используется					
20	Не используется					
21	Не используется					
22	Не используется					

Применить  
Отмена  
Изменить

4. В таблице отображаются номера зон контроллера АПДА.21 (или АПДА.41).
5. Для привязки события ПК ACFA Intellect к соответствующей зоне контроллера необходимо нажать кнопку **Изменить**.
6. В открывшемся окне **Редактирование связи** задать параметры события ПК ACFA Intellect.



7. Для сохранения изменений и закрытия диалогового окна **Связи событий** нажать кнопку **Применить**.
8. Для сохранения внесенных изменений нажать кнопку **Применить**.
9. Повторить действия 1-8 для всех подключенных контроллеров.

Настройка соответствия зон контроллера АПДА.21 (или АПДА.41) и событий ПК ACFA Intellect завершена.

## Задание параметров считывания карт

Задание параметров считывания карт заключается в задании формата используемых карт доступа через следующие счетчики:

1. **Номер перв. бита общего кода;**
2. **Количество бит общего кода;**
3. **Номер перв. бита кода карты;**
4. **Количество бит кода карты.**

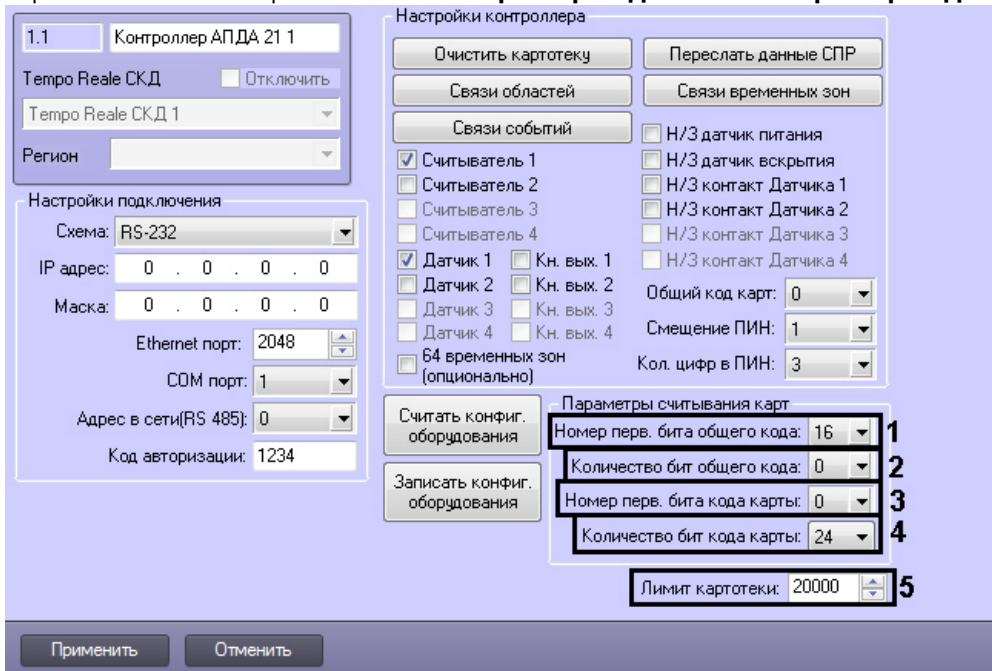


### Примечание.

Подробные сведения о формате карт доступа приведены в официальной справочной документации по контроллерам АПДА.21 и АПДА.41.

Задание параметров считывания карт производится следующим образом:

1. Перейти на панель настройки объекта **Контроллер АПДА 21** или **Контроллер АПДА 41**.



2. В поле **Номер перв. бита общего кода:** ввести номер первого бита общего кода (1).
3. В поле **Количество бит общего кода:** ввести количество бит общего кода (2).
4. В поле **Номер перв. бита кода карты:** ввести номер первого бита кода карты (3).
5. В поле **Количество бит кода карты:** ввести количество бит кода карты (4).
6. В поле **Лимит картотеки:** указать максимально доступное количество карт, которое может храниться в картотеке (5).



### Внимание!

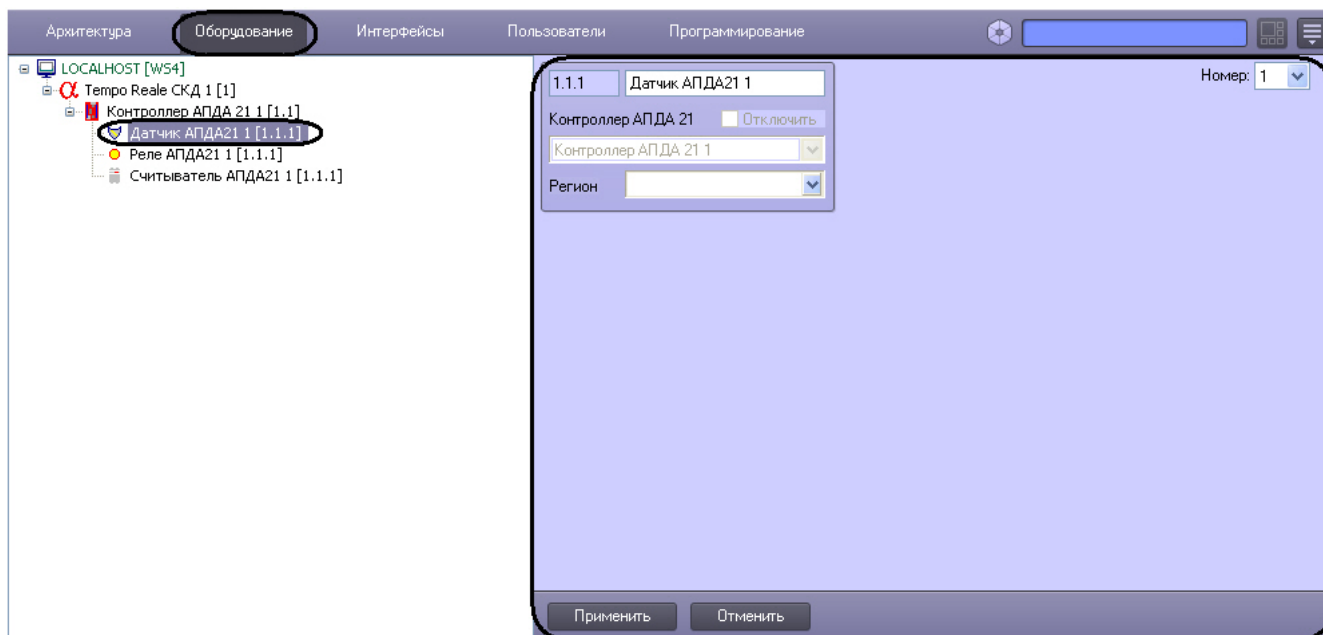
Отсчет номеров бит происходит от младшего бита к старшему, без учета стартового и конечного бита контроля четности.

7. Для сохранения внесенных изменений нажать кнопку **Применить**.

Задание параметров считывания карт завершено.

## Настройка дополнительных датчиков, подключенных к контроллерам АПДА.21 и АПДА.41

Настройка дополнительного датчика, подключенного к контроллеру АПДА.21 (или АПДА.41), производится на панели настройки объекта **Датчик АПДА21** (или **Датчик АПДА41**). Данный объект регистрируется на базе объекта **Контроллер АПДА 21** (или **Контроллер АПДА 41**) на вкладке **Оборудование** диалогового окна **Настройка системы**.



Регистрация и настройка объектов **Датчик АПДА21** и **Датчик АПДА41** производится автоматически при чтении конфигурации из родительского контроллера. Существует возможность изменять параметры дополнительных датчиков на панелях настройки одноименных объектов.



#### Примечание.

К контроллеру АПДА.21 можно подключить 2 дополнительных датчика.



#### Примечание.

К контроллеру АПДА.41 можно подключить 4 дополнительных датчика.

Настройка дополнительных датчиков производится следующим образом:

1. Перейти на панель настройки объекта **Датчик АПДА21** или **Датчик АПДА41**.

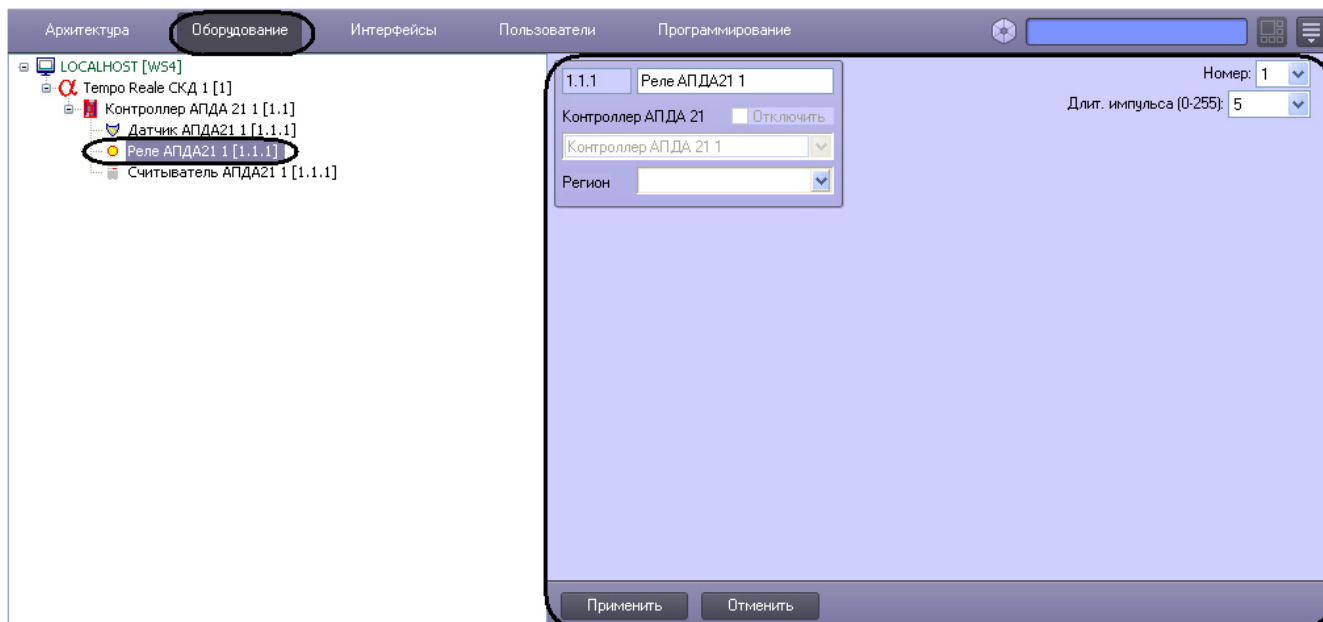


2. Из раскрывающегося списка **Номер**: выбрать номер датчика (возможные значения **1** или **2** для контроллера АПДА.21, для контроллера АПДА.41 – **1, 2, 3** или **4**) (**1**).
3. Для сохранения внесенных изменений нажать кнопку **Применить** (**2**)
4. Повторить шаги 1-3 для остальных дополнительных датчиков, подключенных к контроллеру.

Настройка дополнительных датчиков завершена.

## Настройка дополнительных реле, подключенных к контроллерам АПДА.21 и АПДА.41

Настройка дополнительного реле, подключенного к контроллеру АПДА.21 (или АПДА.41), производится на панели настройки объекта **Реле**. Данный объект регистрируется на базе объекта **Контроллер АПДА 21** (или **Контроллер АПДА 41**) на вкладке **Оборудование** диалогового окна **Настройка системы**.



Регистрация и настройка объектов **Реле АПДА21** и **Реле АПДА41** производится автоматически при чтении конфигурации из родительского. Существует возможность изменять параметры дополнительных реле на панелях настройки одноименных объектов.



### Примечание.

К контроллеру АПДА.21 можно подключить 2 дополнительных реле.

**Примечание.**  
К контроллеру *АПДА.41* можно подключить 4 дополнительных реле.

Настройка реле производится следующим образом:

1. Перейти на панель настройки объекта **Реле АПДА21** или **Реле АПДА41**.

The screenshot shows a configuration window for a relay. The title bar contains the address '1.1.1' and the name 'Реле АПДА21 1'. The main area is divided into sections. The top section is for the controller, labeled 'Контроллер АПДА 21', with an 'Отключить' checkbox and a dropdown menu currently showing 'Контроллер АПДА 21 1'. Below this is a 'Регион' dropdown menu. On the right side, there are two dropdown menus: the first is labeled '1' and 'Номер' with the value '1'; the second is labeled '2' and 'Длит. импульса (0-255):' with the value '5'. At the bottom of the window, there are two buttons: '3' for 'Применить' and 'Отменить'.

2. Из раскрывающегося списка **Номер**: выбрать номер реле (возможные значения **1** и **2** для контроллера *АПДА.21*, для контроллера *АПДА.41* – **1, 2, 3** или **4**) (**1**).
3. Из раскрывающегося списка **Длит. импульса (0-255)**: выбрать длительность импульса в секундах срабатывания реле (возможные значения от 0 до 255) (**2**).
4. Для сохранения внесенных изменений нажать кнопку **Применить** (**3**).
5. Повторить шаги 1-4 для остальных дополнительных реле, подключенных к контроллерам *АПДА.21* и *АПДА.41*.

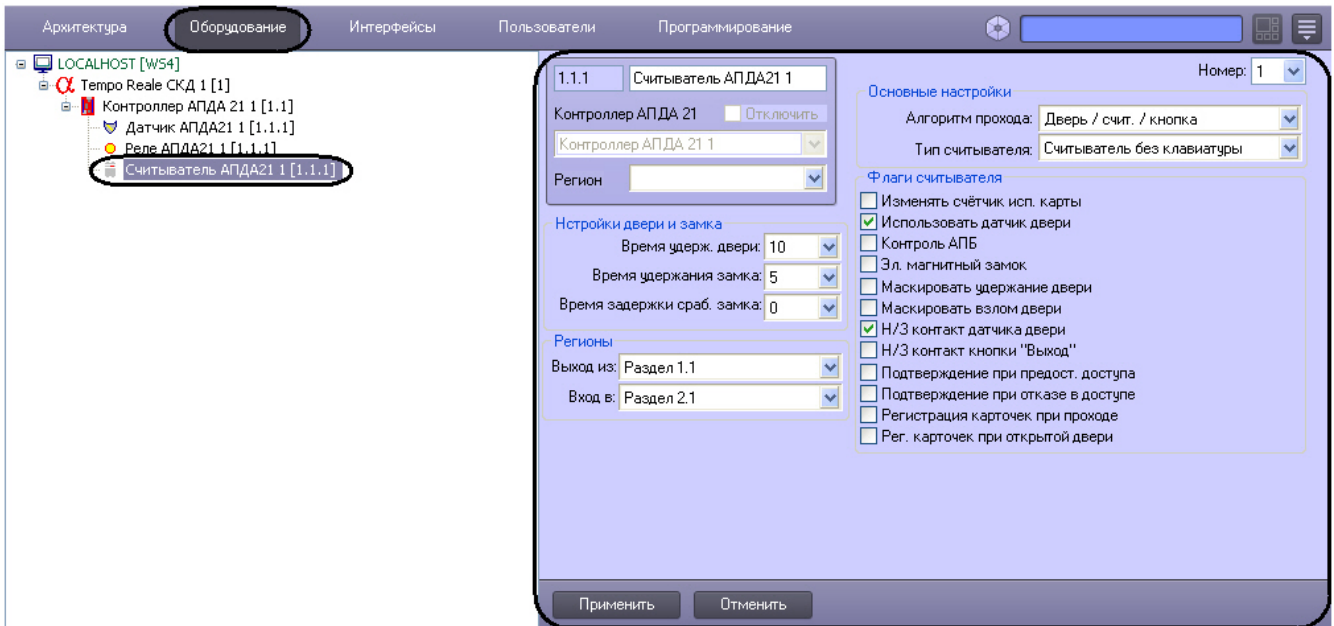
Настройка дополнительных реле завершена.

## Настройка считывателей, подключенных к контроллерам АПДА.21 и АПДА.41

### Порядок настройки считывателей, подключенных к контроллерам АПДА.21 и АПДА.41

Настройка считывателя, подключенного к контроллеру *АПДА.21* (или *АПДА.41*), производится на панели настройки объекта **Считыватель АПДА21** (или **Считыватель АПДА41**). Данный объект регистрируется на базе объекта **Контроллер АПДА 21** (или **Контроллер АПДА 41**) на вкладке **Оборудование** диалогового окна **Настройка системы**.





Регистрация и настройка объектов **Считыватель АПДА21** и **Считыватель АПДА41** производится автоматически при чтении конфигурации из родительского контроллера. Существует возможность изменять параметры считывателей на панелях настройки одноименных объектов.

**Примечание.**  
К контроллеру *АПДА.21* можно подключить 2 считывателя.

**Примечание.**  
К контроллеру *АПДА.41* можно подключить 4 считывателя.

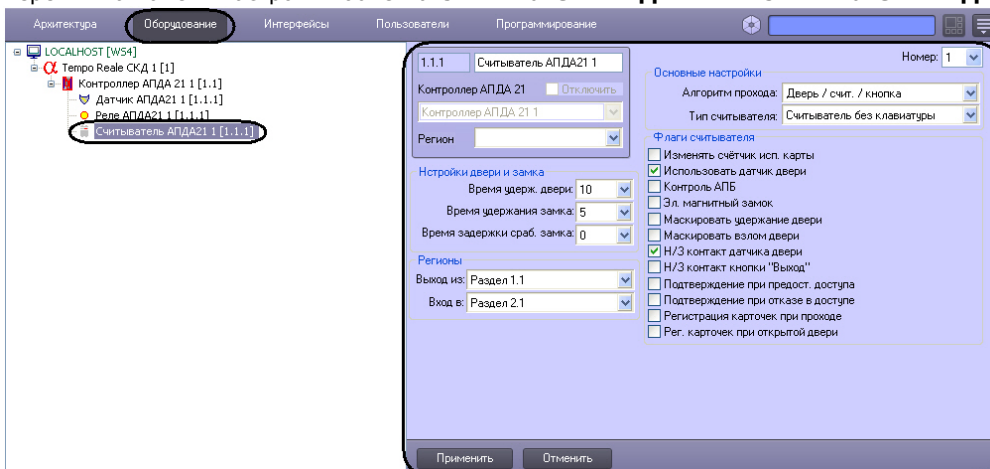
Настройка считывателей, подключенных к контроллерам *АПДА.21* и *АПДА.41* производится в следующей последовательности:

1. Задать параметры считывателя;
2. Считать конфигурацию считывателя;
3. Настроить работу считывателя;
4. Настроить дополнительные параметры считывателя;
5. Повторить шаги 1-4 для всех считывателей, подключенных к контроллерам *АПДА.21* и *АПДА.41*.

## Задание параметров считывателя

Задание параметров считывателя производится следующим образом:

1. Перейти на панель настройки объекта **Считыватель АПДА21** или **Считыватель АПДА41**.



2. Из раскрывающегося списка **Номер:** выбрать номер считывателя (возможные значения **1** или **2** для считывателя контроллера *АПДА.21*, **1**, **2**, **3** или **4** для считывателя контроллера *АПДА.41*) (**1**).
3. Из раскрывающегося списка **Выход из:** выбрать объект **Раздел**, соответствующий территории, расположенной со стороны входа через точку доступа (считыватель) (**2**).
4. Из раскрывающегося списка **Вход в:** выбрать объект **Раздел**, соответствующий территории, расположенной со стороны выхода через точку доступа (считыватель) (**3**).
5. Для сохранения внесенных изменений нажать кнопку **Применить**.

Задание параметров считывателя завершено.

## Настройка работы считывателя

Настройка работы считывателя производится следующим образом:

1. Перейти на панель настройки объекта **Считыватель АПДА21** или **Считыватель АПДА41**.

2. Из раскрывающегося списка **Алгоритм прохода**: выбрать конфигурацию точки доступа, оборудованной данным считывателем (1).
3. Из раскрывающегося списка **Тип считывателя**: выбрать тип установленного считывателя (2).
4. Из раскрывающегося списка **Время удерж. двери**: выбрать период времени в секундах, отведенный на проход через дверь (3). По истечении данного времени, в случае, если дверь осталась открытой, регистрируется тревожное событие.
5. Из раскрывающегося списка **Время удержания замка**: выбрать время от момента идентификации пользователя, по истечении которого пользователь должен начать проход (4).
6. Из раскрывающегося списка **Время задержки сраб. замка**: выбрать время задержки срабатывания замка (5).



### Внимание!

В случае, если подтверждение ПК *ACFA Intellect* на доступ, предоставляемый контроллером, включено, следует задать ненулевое значение времени задержки. Данное время будет использоваться для отправки и получения подтверждения. При нулевом значении времени задержки контроллер принимает решение о доступе автономно.



### Примечание.

Подтверждение на доступ задается в группе **Флаги считывателя** на панели настройки объекта **Считыватель** (см. раздел [Настройка дополнительных параметров \(флагов\) считывателя](#)).

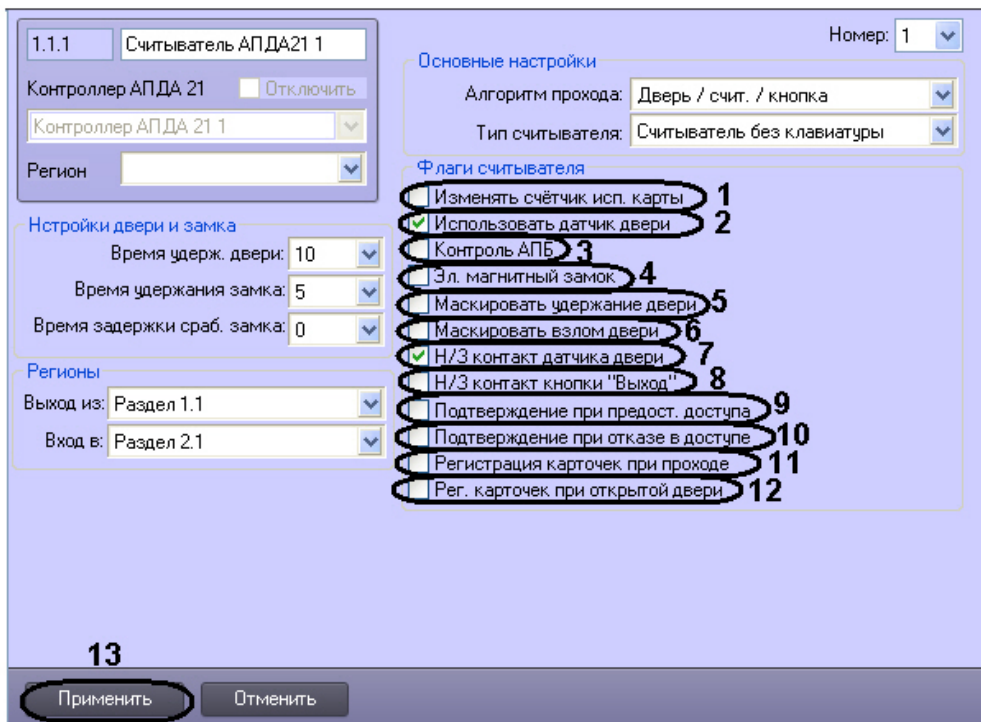
7. Для сохранения внесенных изменений нажать кнопку **Применить**.

Настройка работы считывателя завершена.

## Настройка дополнительных параметров (флагов) считывателя

Настройка дополнительных параметров (флагов) считывателя производится следующим образом:

1. Перейти на панель настройки объекта **Считыватель АПДА21** или **Считыватель АПДА41**.



2. В случае, если считыватель должен уменьшать лимит использования карты при предоставлении доступа, необходимо установить флажок **Изменить счётчик использования карты (1)**.
3. В случае, если для считывателя требуется использовать датчик двери, установить флажок **Использовать датчик двери (2)**.
4. В случае, если требуется включить контроль двойного прохода, установить флажок **Контроль АПБ (3)**.
5. Установить флажок **Эл. магнитный замок (4)**, если используется электромагнитный замок ( в противном случае используется электромеханический замок, управляемый импульсом)
6. Установить флажок **Маскировать удержание двери** для маскирования тревоги **Удержание двери** в случае, если дверь осталась открытой после прохода (5).
7. Установить флажок **Маскировать взлом двери** для маскирования тревоги **Взлом двери** в случае, если дверь открыли несанкционированно (6).
8. Установить флажок **Н/З контакт датчика двери** в случае, если датчик двери имеет нормально-замкнутые контакты (7).
9. Установить флажок **Н/З контакт кнопки "Выход"**, если кнопка *Выход* имеет нормально-замкнутые контакты (8).
10. Установить флажок **Подтверждение при предост. доступа** в случае, если требуется подтверждение ПК *ACF A Intellect* при предоставлении доступа контроллером (9).
11. Установить флажок **Подтверждение при отказе в доступе** в случае, если требуется подтверждение ПК *ACF A Intellect* при отказе в доступе со стороны контроллера (10).
12. Установить флажок **Регистрация карточек при проходе** для регистрации карт доступа в процессе прохода (11).
13. Установить флажок **Регистрация карточек при открытой двери** для регистрации карт доступа при взломе двери (12).
14. Для сохранения внесенных изменений нажать кнопку **Применить (13)**.

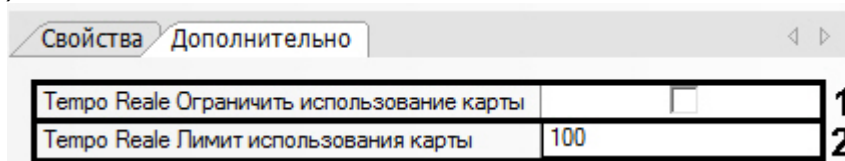
Настройка дополнительных параметров (флагов) считывателя завершена.

## Особенности настройки пользователей в интеграции Tempo Reale

Для пользователей в интеграции *Tempo Reale* можно задавать дополнительные параметры.

В модуле *Служба пропускного режима* настройка дополнительных параметров пользователя осуществляется на вкладке **Дополнительно** панели сотрудника:

1. Если необходимо ограничить использование карты для пользователя, установить соответствующий флажок (1).

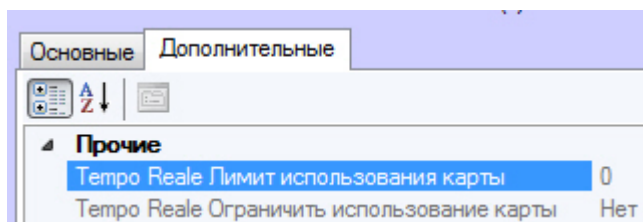


2. В поле **Tempo Reale Лимит использования карты** ввести значение, определяющее количество использования карты (2).

**Примечание.**

Если необходимо, чтобы заданный лимит для пользователя уменьшался при проходе через соответствующий считыватель, флажок **Изменять счетчик исп. карты** должен быть установлен (см. раздел [Настройка дополнительных параметров \(флагов\) считывателя](#)).

Настройка дополнительных параметров пользователя в модуле *Бюро пропусков* осуществляется аналогично.



Настройка дополнительных параметров завершена.

## Работа с модулем интеграции Tempo Reale

### Общие сведения о работе с модулем интеграции Tempo Reale

Для работы с модулем *Tempo Reale* используются следующие интерфейсные объекты:

1. **Карта;**
2. **Протокол событий.**

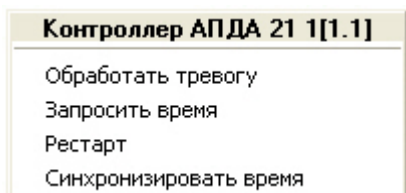
Сведения по настройке данных интерфейсных объектов приведены в документе [Программный комплекс Интеллект: Руководство Администратора](#).

Работа с интерфейсными объектами подробно описана в документе [Программный комплекс Интеллект: Руководство Оператора](#).

### Управление контроллерами

Управление контроллерами *АПДА.21* и *АПДА.41* осуществляется в интерактивном окне **Карта** с использованием функционального меню объектов **Контроллер АПДА 21** и **Контроллер АПДА 41** соответственно .

Функциональные меню данных объектов идентичны.



**Примечание.** Для вызова функционального меню объекта необходимо щелкнуть по значку объекта правой кнопкой мыши.

Описание команд функционального меню объекта **Контроллер АПДА 21** приведено в таблице.

Команда управления контроллером АПДА.21	Выполняемая функция
Обработать тревогу	Обработка тревоги контроллером
Запросить время	Запрос времени контроллера
Рестарт	Перезагрузка контроллера
Синхронизировать время	Синхронизация времени контроллера с Сервером <i>Интеллект</i>

### Управление считывателями

Управление считывателями контроллеров *АПДА.21* и *АПДА.41* осуществляется в интерактивном окне **Карта** с использованием функционального меню объекта **Считыватель АПДА21** или **Считыватель АПДА41** соответственно. Функциональные меню данных объектов идентичны.

Считыватель АПДА21 1[1.1.1]
Обработать тревогу
Установить режим
Открыть дверь

Описание команд функционального меню объекта **Считыватель АПДА21** приведено в таблице.

Команда управления считывателем	Выполняемая функция
Обработать тревогу	Обработка тревоги
Установить режим	Установить режим
Открыть дверь	Открытие двери

## Управление реле

Управление реле контроллеров *АПДА.21* и *АПДА.41* осуществляется в интерактивном окне **Карта** с использованием функционального меню объекта **Реле АПДА21** или **Реле АПДА41** соответственно.

Функциональные меню данных объектов идентичны.

Реле АПДА21 1[1.1.1]
Включить
Выключить
Импульс

Описание команд функционального меню объекта **Реле АПДА41** приведено в таблице.

Команда управления реле	Выполняемая функция
Включить	Включить реле
Выключить	Выключить реле
Импульс	Включение импульсного режима управления реле

## Управление датчиком

Управление датчиком контроллера *АПДА.21* и *АПДА.41* осуществляется в интерактивном окне **Карта** с использованием функционального меню объекта **Датчик АПДА21** или **Датчик АПДА41** соответственно. Функциональные меню данных объектов идентичны.

Датчик АПДА21 1[1.1.1]
Обработать тревогу
Поставить на охрану
Снять с охраны

Описание команд функционального меню объекта **Датчик** приведено в таблице.

Команда управления датчиком	Выполняемая функция
Обработать тревогу	Обработать тревогу
Поставить на охрану	Поставить датчик на охрану
Снять с охраны	Снять датчик с охраны