

 ACFA 

# Intellect

Руководство по настройке и работе с  
модулем интеграции Suprema

1. Руководство по настройке и работе с модулем интеграции Suprema	3
1.1 Введение в Руководство по настройке и работе с модулем интеграции Suprema	3
1.2 Поддерживаемое оборудование и лицензирование модуля Suprema	3
1.3 Настройка модуля интеграции Suprema	4
1.3.1 Порядок настройки модуля интеграции Suprema	4
1.3.2 Активация модуля интеграции Suprema	4
1.3.3 Запись пользователей во все контроллеры Suprema	4
1.3.4 Настройка объекта Suprema Host Controller	5
1.3.5 Настройка объекта Suprema Host Controller Input	6
1.3.6 Настройка объекта Suprema Host Controller Door	7
1.3.7 Настройка объекта Suprema Host Controller Reader	8
1.3.8 Настройка объекта Suprema Secure IO	9
1.3.9 Настройка объекта Suprema Secure IO Input	10
1.3.10 Настройка объекта Suprema Secure IO Relay	11
1.3.11 Настройка объекта Suprema Slave Controller	12
1.3.12 Настройка объекта Suprema Slave Controller Door	13
1.3.13 Настройка объекта Suprema Slave Controller Input	14
1.3.14 Настройка объекта Suprema Slave Controller Reader	15
1.3.15 Настройка взаимодействия между СКУД Suprema и модулем Бюро пропусков	16
1.3.16 Считывание пользователей и событий из базы данных Suprema в ПК ACFA Intellect	17
1.4 Работа с модулем интеграции Suprema	19
1.4.1 Управление объектом Suprema Host Controller	19
1.4.2 Управление объектом Suprema Host Controller Input	19
1.4.3 Управление объектом Suprema Host Controller Door	19
1.4.4 Управление объектом Suprema Secure IO Input	20
1.4.5 Управление объектом Suprema Secure IO Relay	20
1.4.6 Управление объектом Suprema Slave Controller	20
1.4.7 Управление объектом Suprema Slave Controller Input	20
1.4.8 Управление объектом Suprema Slave Controller Door	21
1.4.9 Сканирование отпечатков пальцев в Бюро пропусков при помощи считывателей Suprema	21

# Руководство по настройке и работе с модулем интеграции Suprema

## Введение в Руководство по настройке и работе с модулем интеграции Suprema

### На странице:

- Назначение документа
- Общие сведения о модуле интеграции Suprema

## Назначение документа

Документ *Руководство по настройке и работе с модулем интеграции Suprema* является справочно-информационным пособием и предназначен для специалистов по настройке и операторов модуля *Suprema*. Данный модуль входит в состав системы контроля и управления доступом, реализованной на основе программного комплекса *ACFA Intellect*.

В данном Руководстве представлены следующие материалы:

1. общие сведения о модуле интеграции *Suprema*;
2. настройка модуля интеграции *Suprema*;
3. работа с модулем интеграции *Suprema*.

## Общие сведения о модуле интеграции Suprema

Модуль интеграции *Suprema* является компонентом *СКУД*, реализованной на базе программного комплекса *ACFA Intellect* и предназначен для выполнения следующих функций:

1. конфигурирование *СКУД Suprema* (производитель *Suprema Inc.*);
2. обеспечение взаимодействия *СКУД Suprema* с ПК *ACFA Intellect* (мониторинг, управление).



### Примечание.

Подробные сведения о *СКУД Suprema* приведены в официальной справочной документации по данной системе.

Перед настройкой модуля интеграции *Suprema* необходимо выполнить следующие действия:

1. Установить аппаратные средства *СКУД Suprema* на охраняемый объект.
2. Подключить оборудование *Suprema* к Серверу.
3. Установить программное обеспечение *BioStar 1\_8* на Сервер (ПО доступно на официальном сайте производителя);
4. Настроить подключение *СКУД Suprema* к Серверу *BioStar 1\_8* (настройка утилиты *BioStar 1\_8* приведена в официальной документации).

## Поддерживаемое оборудование и лицензирование модуля Suprema

Производитель	Suprema 17F Parkview Office Tower, Jeongja, Bundang, Seongnam, Gyeonggi, 463-863 Republic of Korea www.supremainc.com
Тип интеграции	SDK
Подключение оборудования	Ethernet

### Поддерживаемое оборудование

Оборудование	Назначение	Характеристика
XPass	Контроллер	Максимальное кол-во пользователей 40000 Кол-во входов 2 Кол-во реле 1 Интерфейс Ethernet

X-Station		Максимальное количество пользователей 200000 Кол-во входов 2 Кол-во реле 1
BioEntry Plus	Сканер отпечатков	Максимальное кол-во пользователей 5000 Интерфейс Ethernet Кол-во входов 4 Кол-во реле 1
SecureIO		

### Защита модуля

За головной объект и контроллеры.

## Настройка модуля интеграции Suprema

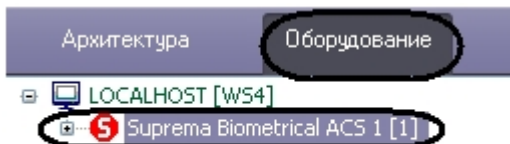
### Порядок настройки модуля интеграции Suprema

Настройка модуля интеграции *Suprema* производится в следующей последовательности:

1. Активация модуля интеграции *Suprema*.
2. Настройка объекта *Suprema Host Controller*.
3. Настройка объекта *Suprema Host Controller Input*.
4. Настройка объекта *Suprema Host Controller Door*.
5. Настройка объекта *Suprema Host Controller Reader*.
6. Настройка объекта *Suprema Secure IO*.
7. Настройка объекта *Suprema Secure IO Input*.
8. Настройка объекта *Suprema Secure IO Relay*.
9. Настройка объекта *Suprema Slave Controller*.
10. Настройка объекта *Suprema Slave Controller Door*.
11. Настройка объекта *Suprema Slave Controller Input*.
12. Настройка объекта *Suprema Slave Controller Reader*.

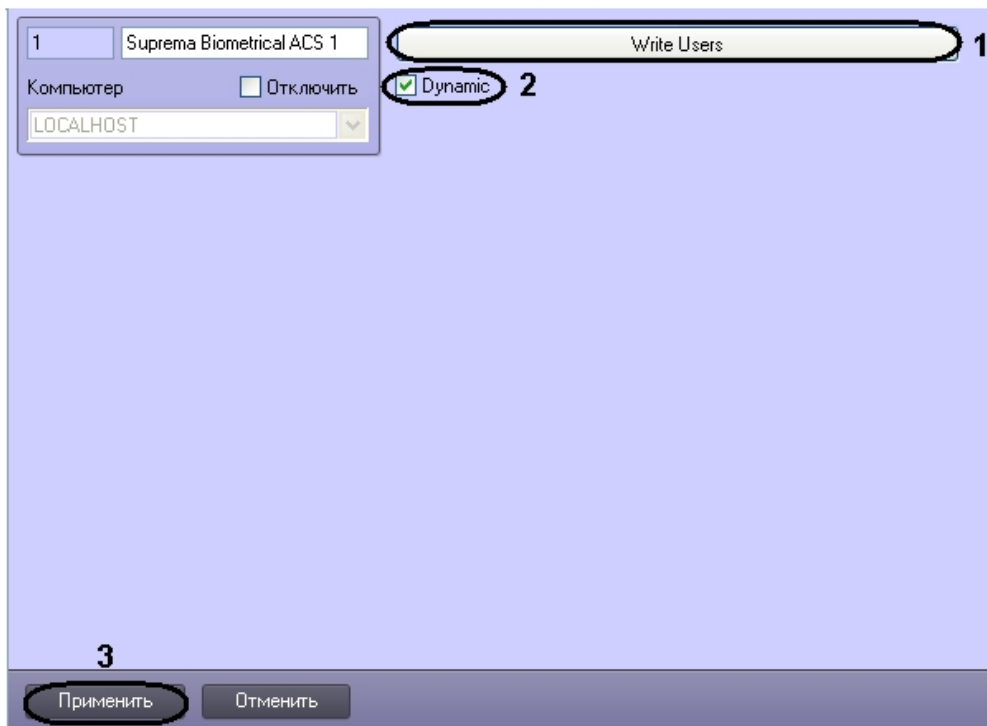
### Активация модуля интеграции Suprema

Для активации модуля интеграции *Suprema* необходимо на базе объекта **Компьютер** на вкладке **Оборудование** диалогового окна **Настройка системы** создать объект **Suprema Biometrical ACS**.



### Запись пользователей во все контроллеры Suprema

Для записи пользователей во все контроллеры необходимо нажать кнопку **Write Users** на панели настроек объекта **Suprema Biometrical ACS (1)**.

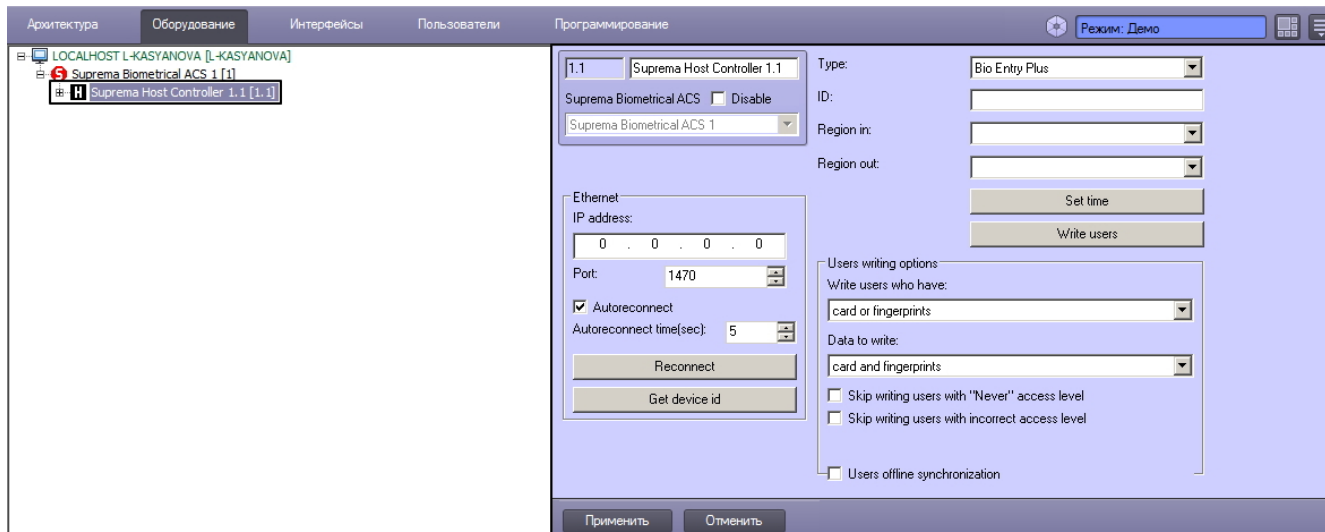


Для динамической пересылки пользователей необходимо установить флажок **Dynamic** (2).

Нажать кнопку **Применить** для сохранения изменений (3).

## Настройка объекта Suprema Host Controller

Настройка объекта *Suprema Host Controller* осуществляется на панели настроек объекта **Suprema Host Controller**. Этот объект создается на базе объекта **Suprema Biometrical ACS** на вкладке **Оборудование** диалогового окна **Настройка системы**.



Для настройки объекта *Suprema Host Controller* необходимо выполнить следующие действия:

1. Перейти на панель настроек объекта **Suprema Host Controller**.

2. В поле **IP-address**: ввести IP адрес контроллера (1).
3. В поле **Port** ввести порт подключения контроллера (2).
4. Флажок **Autoreconnect** включает автоматическое переподключение при потере связи с контроллером по истечении времени, заданного в поле **Autoreconnect time** (3).
5. Для того чтобы переподключиться к контроллеру по Ethernet необходимо нажать кнопку **Reconnect** (4).
6. Для того чтобы получить ID контроллера, подключенного по Ethernet необходимо нажать кнопку **Get device id** (5).
7. Из раскрывающегося списка **Type**: выбрать тип контроллера (6). Доступны следующие типы:
  - a. Bio Entry Plus – распознавание происходит по отпечаткам пальцев и по карте;
  - b. XPass – распознавание происходит только по карте;
  - c. X-station – распознавание происходит по карте и паролю.
8. В поле **ID**: ввести аппаратный адрес подключенного контроллера (7).
9. Из раскрывающегося списка **Region In**: выбрать Раздел, соответствующий территории, расположенной со стороны выхода через считыватель (8).
10. Из раскрывающегося списка **Region Out**: выбрать Раздел, соответствующий территории, расположенной со стороны входа через считыватель (9).



**Примечание.**

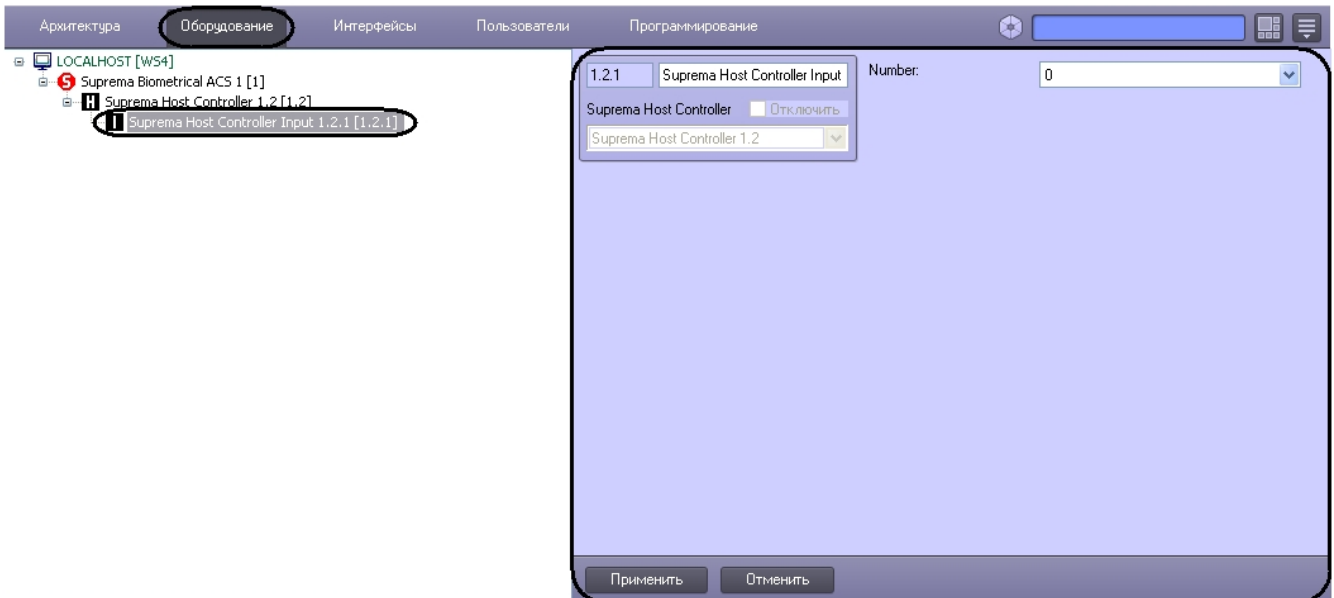
Поля **Region In** и **Region Out** должны быть обязательно заполнены в случае, если используется интерфейсный модуль *Учет рабочего времени*. В противном случае, эти поля следует оставить пустыми.

11. Нажать кнопку **Set time** для установки времени в контроллер (10).
12. Для записи пользователей в контроллер нажать кнопку **Write Users** (11).
13. Указать параметры записи пользователей:
  - a. Из раскрывающегося списка **Write users who have**: выбрать критерий, по наличию которого будут выбраны пользователи для записи (12).
  - b. Из раскрывающегося списка **Data to write**: выбрать данные, которые будут записаны (13).
  - c. Установить флажок **Skip writing users with "Never" access level** для записи пользователей с уровнем доступа "Никогда" (14).
  - d. Установить флажок **Skip writing users with incorrect access level** для записи пользователей с неверным или отсутствующим уровнем доступа (15).
  - e. Если флажок **Offline synchronization** установлен, то контроллер будет поддерживать актуальные данные о пользователях, даже в случае разрыва связи (16).
14. Для сохранения изменений нажать кнопку **Применить** (17).

Настройка объекта *Suprema Host Controller* завершена.

## Настройка объекта **Suprema Host Controller Input**

Настройка объекта *Suprema Host Controller Input* осуществляется на панели настроек объекта **Suprema Host Controller Input**. Этот объект создается на базе объекта **Suprema Host Controller** на вкладке **Оборудование** диалогового окна **Настройки системы**.



Для настройки объекта *Suprema Host Controller Input* необходимо выполнить следующие действия:

1. Перейти на панель настроек объекта **Suprema Host controller Input**.

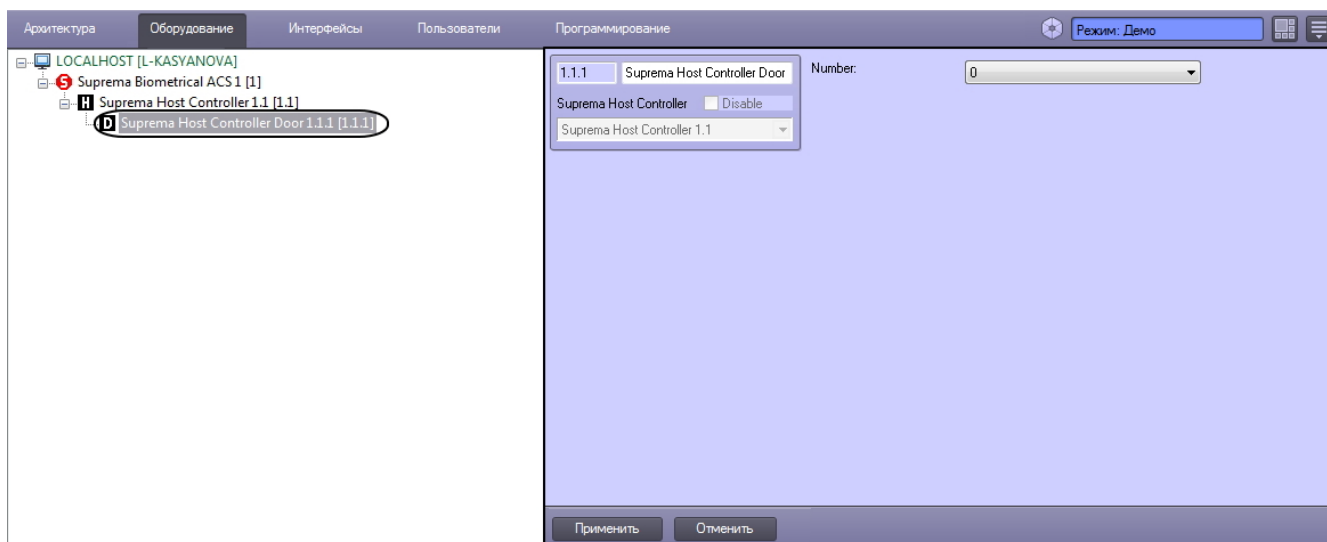


2. Из раскрывающегося списка **Number**: выбрать номер входа контроллера (1).
3. Для сохранения изменений нажать кнопку **Применить** (2).

Настройка объекта *Suprema Host Controller Input* завершена.

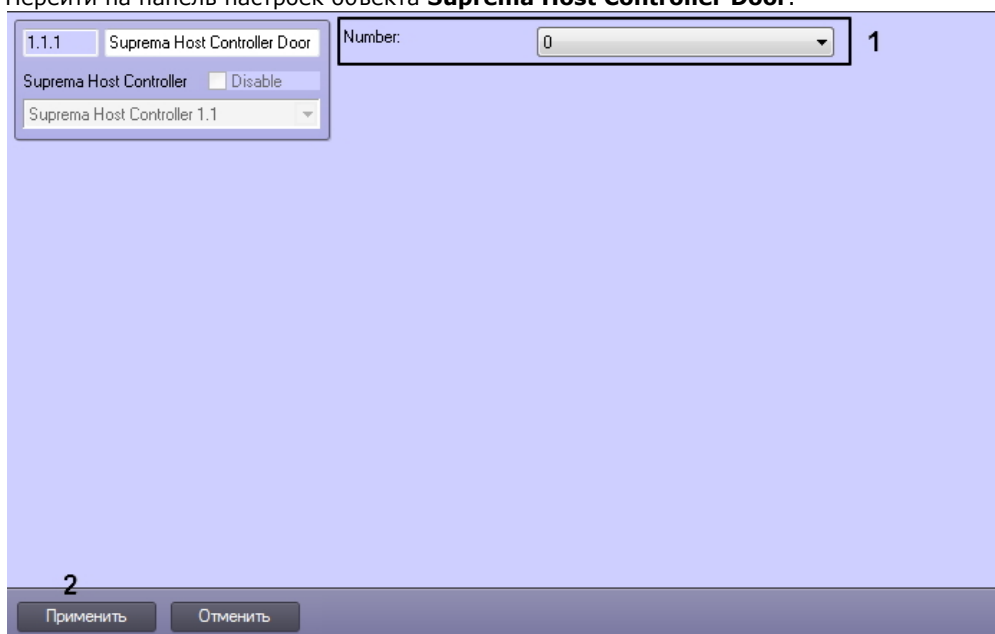
## Настройка объекта **Suprema Host Controller Door**

Настройка объекта *Suprema Host Controller Door* осуществляется на панели настроек объекта **Suprema Host Controller Door**. Этот объект создается на базе объекта **Suprema Host Controller** на вкладке **Оборудование** диалогового окна **Настройка системы**.



Для настройки объекта *Suprema Host Controller Door* необходимо выполнить следующие действия:

1. Перейти на панель настроек объекта **Suprema Host Controller Door**.



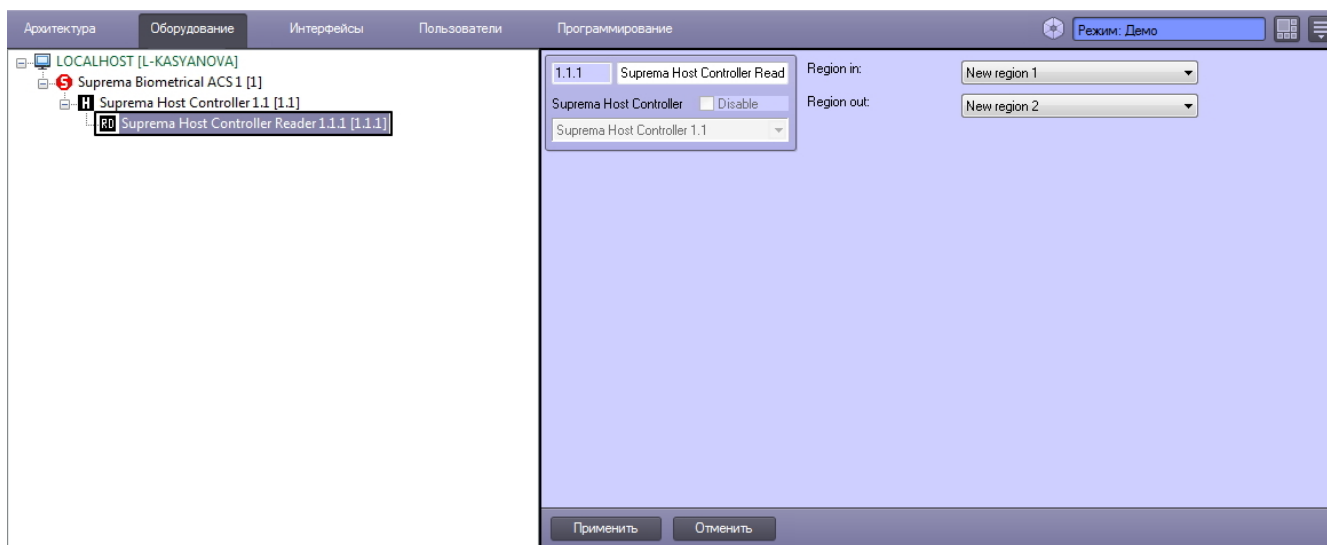
2. Из раскрывающегося списка **Number**: выбрать номер двери (1).
3. Для сохранения изменений нажать кнопку **Применить** (2).

Настройка объекта *Suprema Host Controller Door* завершена.

## Настройка объекта **Suprema Host Controller Reader**

Настройка объекта *Suprema Host Controller Reader* осуществляется на панели настроек объекта **Suprema Host Controller Reader**. Данный объект создается на базе объекта **Suprema Host Controller** на вкладке **Оборудование** диалогового окна **Настройка системы**.





Для настройки объекта *Suprema Host Controller Reader* необходимо выполнить следующие действия:

1. Перейти на панель настройки объекта **Suprema Host Controller Reader**.



2. Из раскрывающегося списка **Region in**: выбрать раздел, в который входит пользователь (1).
3. Из раскрывающегося списка **Region out**: выбрать раздел, из которого входит пользователь (2).
4. Для сохранения изменений нажать на кнопку **Применить** (3).

Настройка объекта *Suprema Host Controller Reader* завершена.

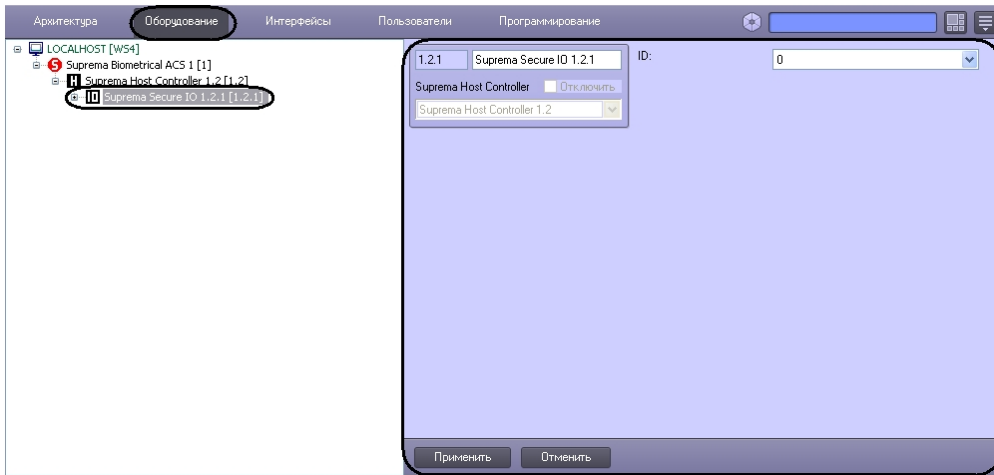


#### Note

Объект **Suprema Host Controller Reader** может быть выбран для взаимодействия с модулем **Бюро пропусков**, см. [Настройка взаимодействия между СКУД Suprema и модулем Бюро пропусков](#).

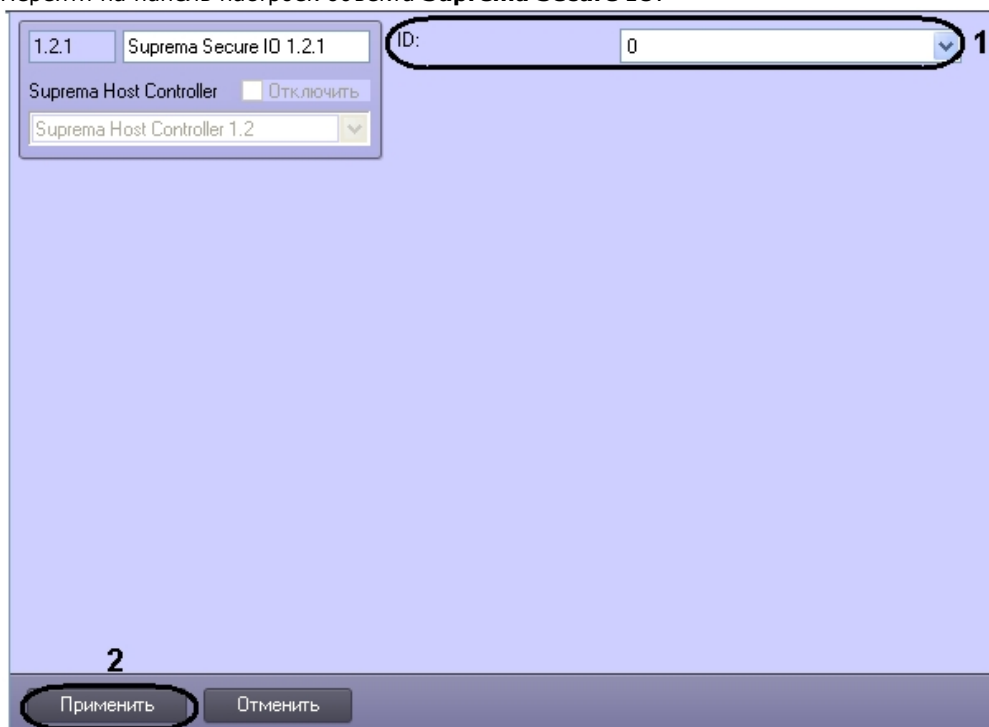
## Настройка объекта **Suprema Secure IO**

Настройка объекта *Suprema Secure IO* осуществляется на панели настроек объекта **Suprema Secure IO**. Этот объект создается на базе объекта **Suprema Host Controller** на вкладке **Оборудование** диалогового окна **Настройки системы**.



Для настройки объекта *Suprema Secure IO* необходимо выполнить следующие действия:

1. Перейти на панель настроек объекта **Suprema Secure IO**.

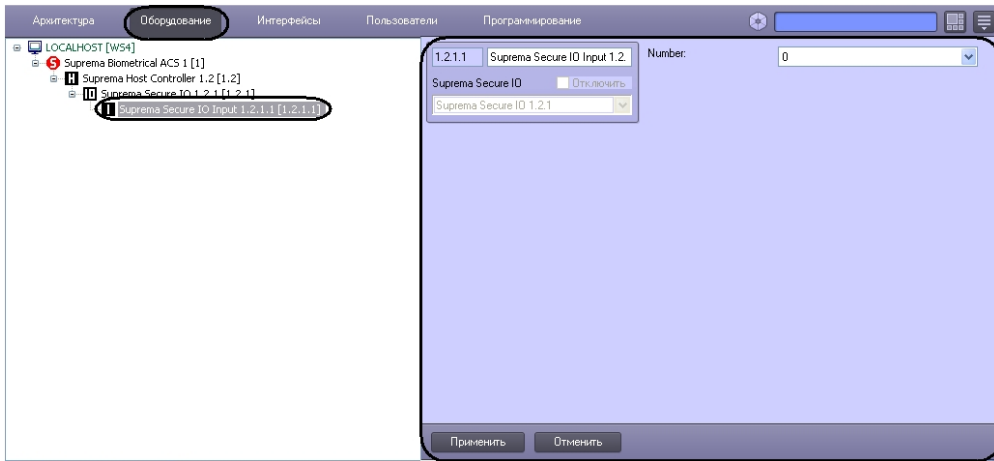


2. Из раскрывающегося списка **Number** выбрать номер контроллера (1).
3. Для сохранения изменений нажать кнопку **Применить** (2).

Настройка объекта *Suprema Secure IO* завершена.

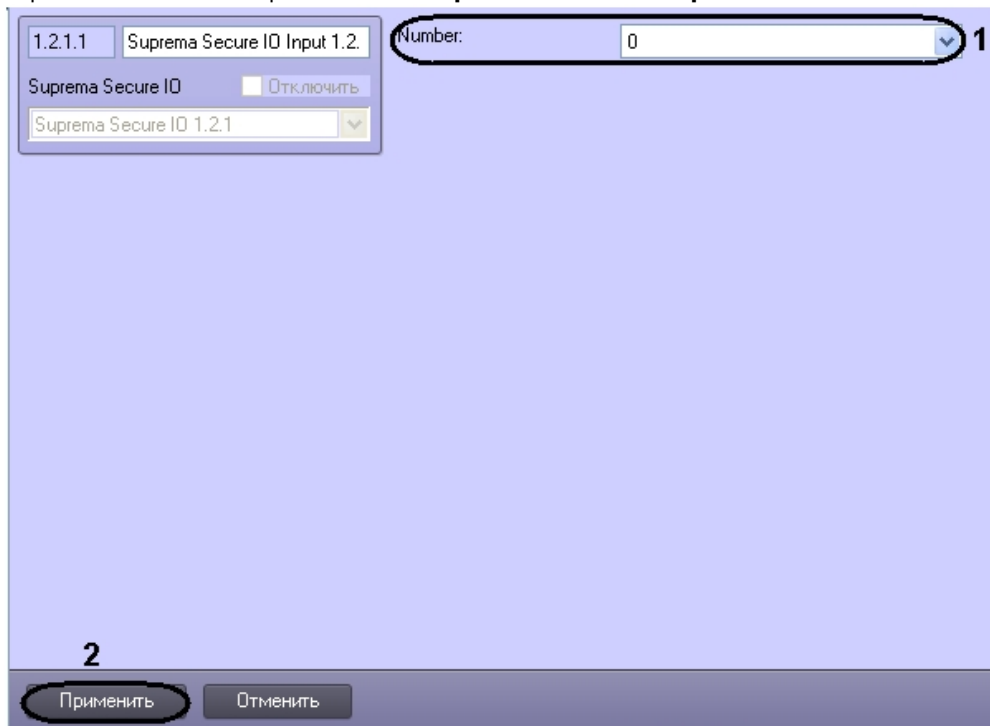
## Настройка объекта **Suprema Secure IO Input**

Настройка объекта *Suprema Secure IO Input* осуществляется на панели настроек объекта **Suprema Secure IO Input**. Этот объект создается на базе объекта **Suprema Secure IO** на вкладке **Оборудование** диалогового окна **Настройк а системы**.



Для настройки объекта *Suprema Secure IO Input* необходимо выполнить следующие действия:

1. Перейти на панель настроек объекта **Suprema Secure IO Input**.

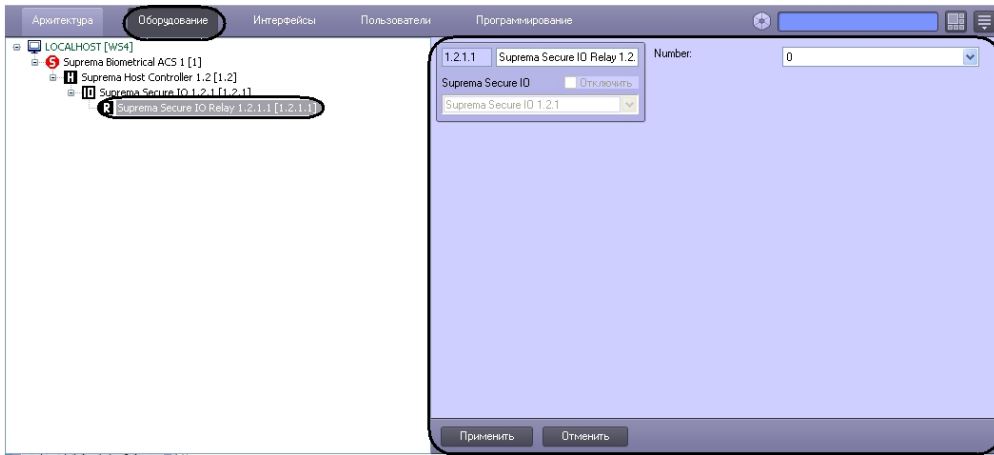


2. Из раскрывающегося списка **Number** выбрать номер входа контроллера (1).
3. Для сохранения изменений нажать кнопку **Применить** (2).

Настройка объекта *Suprema Secure IO Input* завершена.

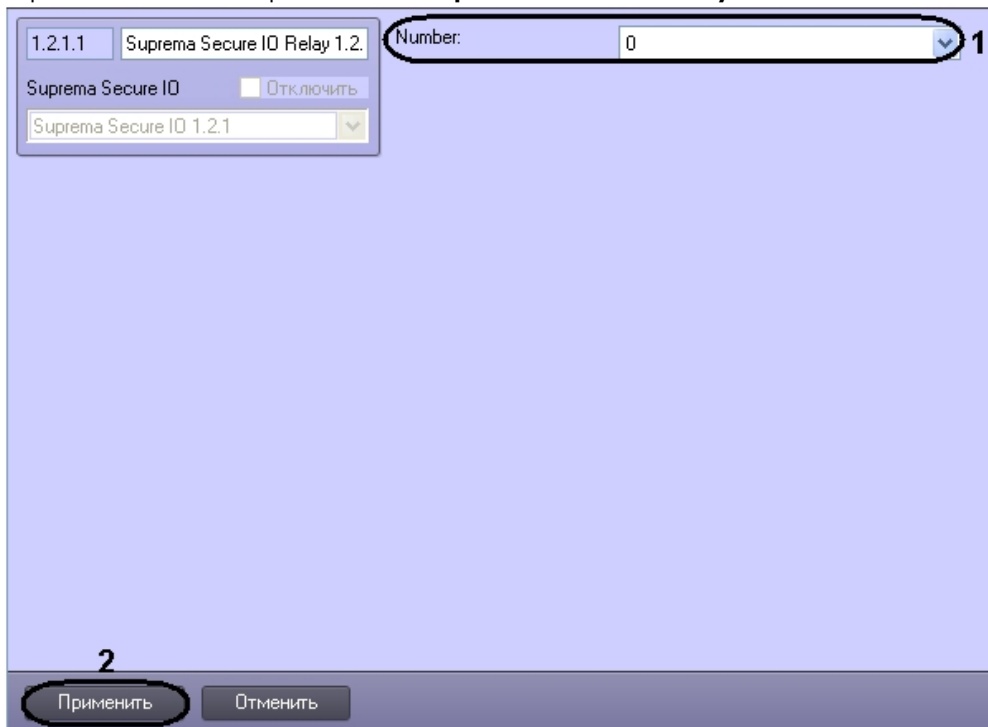
## Настройка объекта **Suprema Secure IO Relay**

Настройка объекта *Suprema Secure IO Relay* осуществляется на панели настроек объекта **Suprema Secure IO Relay**. Этот объект создается на базе объекта **Suprema Secure IO** на вкладке **Оборудование** диалогового окна **Настройк и системы**.



Для настройки объекта *Suprema Secure IO Relay* необходимо выполнить следующие действия:

1. Перейти на панель настроек объекта **Suprema Secure IO Relay**.

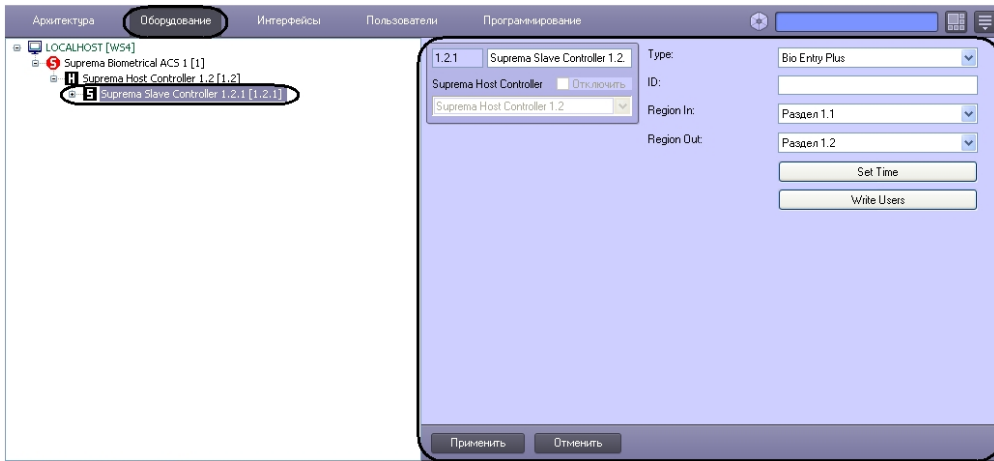


2. Из раскрывающего списка **Number** выбрать номер реле контроллера (1).
3. Для сохранения изменений нажать кнопку **Применить** (2).

Настройка объекта *Suprema Secure IO Relay* завершена.

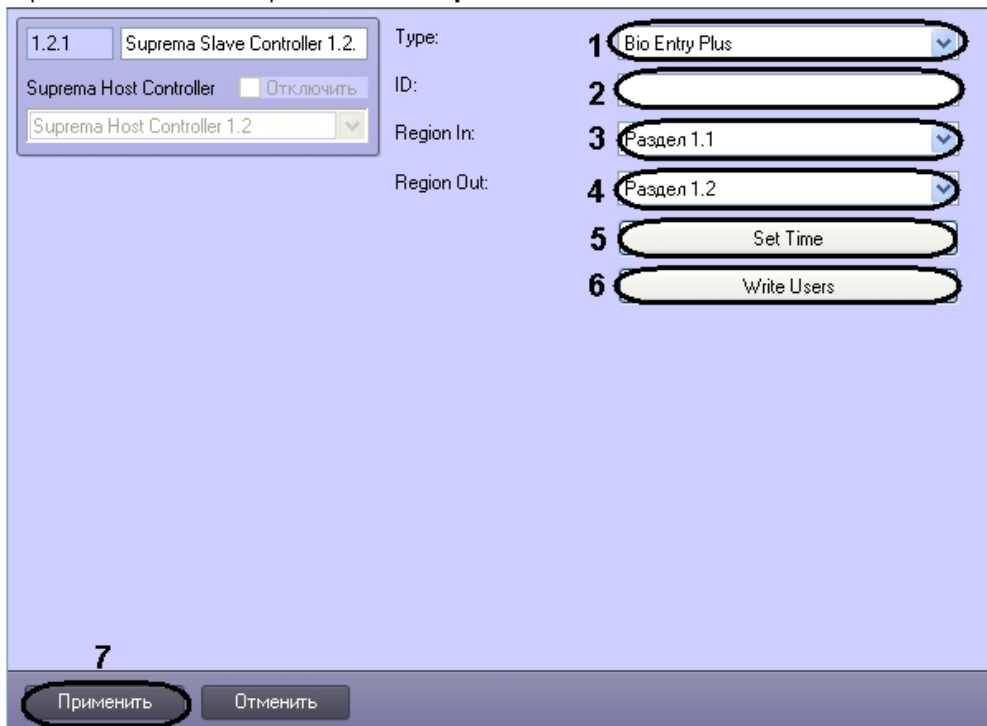
## Настройка объекта **Suprema Slave Controller**

Настройка объекта *Suprema Slave Controller* осуществляется на панели настроек объекта **Suprema Slave Controller**. Этот объект создается на базе объекта **Suprema Host Controller** на вкладке **Оборудование** диалогового окна **Настройки системы**.



Для настройки объекта *Suprema Slave Controller* необходимо выполнить следующие действия:

1. Перейти на панель настроек объекта **Suprema Slave Controller**.



2. Из раскрывающегося списка **Тип**: выбрать тип контроллера (1). Доступны следующие типы:
  - a. Bio Entry Plus – распознавание происходит по отпечаткам пальцев и по карте;
  - b. XPass – распознавание происходит только по карте;
  - c. X-station – распознавание происходит по карте и паролю.
3. В поле **ID**: ввести аппаратный адрес подключенного контроллера (2).
4. Из раскрывающегося списка **Region In** выбрать Раздел, соответствующий территории, расположенной со стороны выхода через считыватель (3).
5. Из раскрывающегося списка **Region Out**: выбрать Раздел, соответствующий территории, расположенной со стороны входа через считыватель (4).



**Примечание.**

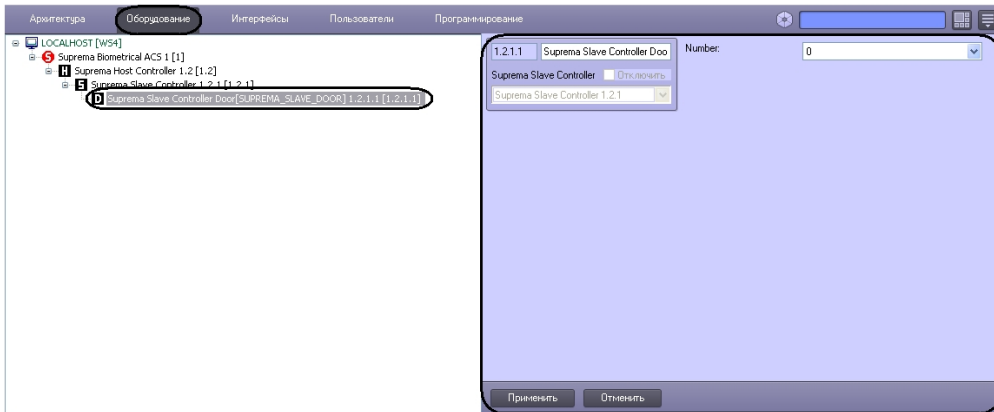
Поля **Region In** и **Region Out** должны быть обязательно заполнены в случае, если используется интерфейсный модуль *Учет рабочего времени*. В противном случае, эти поля следует оставить пустыми.

6. Нажать кнопку **Set time** для установки времени в контроллер (5).
7. Для записи пользователей в контроллер нажать кнопку **Write Users** (6).
8. Для сохранения изменений нажать кнопку **Применить** (7).

Настройка объекта *Suprema Slave Controller* завершена.

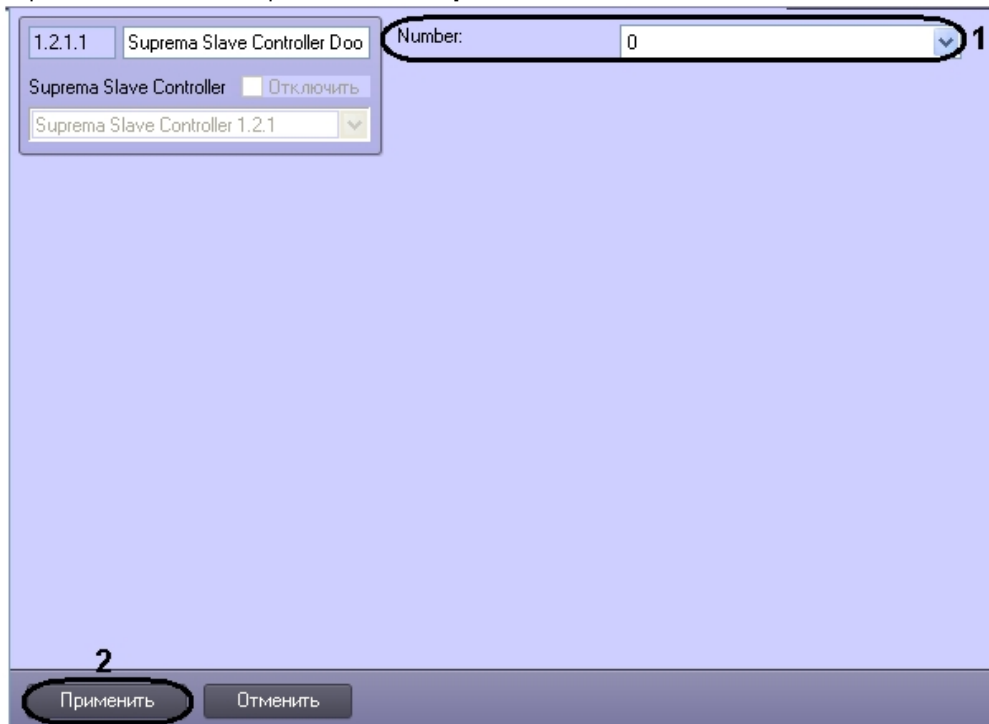
## Настройка объекта **Suprema Slave Controller Door**

Настройка объекта *Suprema Slave Controller Door* осуществляется на панели настроек объекта **Suprema Slave Controller Door**. Этот объект создается на базе объекта **Suprema Slave Controller** на вкладке **Оборудование** диалогового окна **Настройки системы**.



Для настройки объекта *Suprema Slave Controller Door* необходимо выполнить следующие действия:

1. Перейти на панель настроек объекта **Suprema Slave Controller Door**.

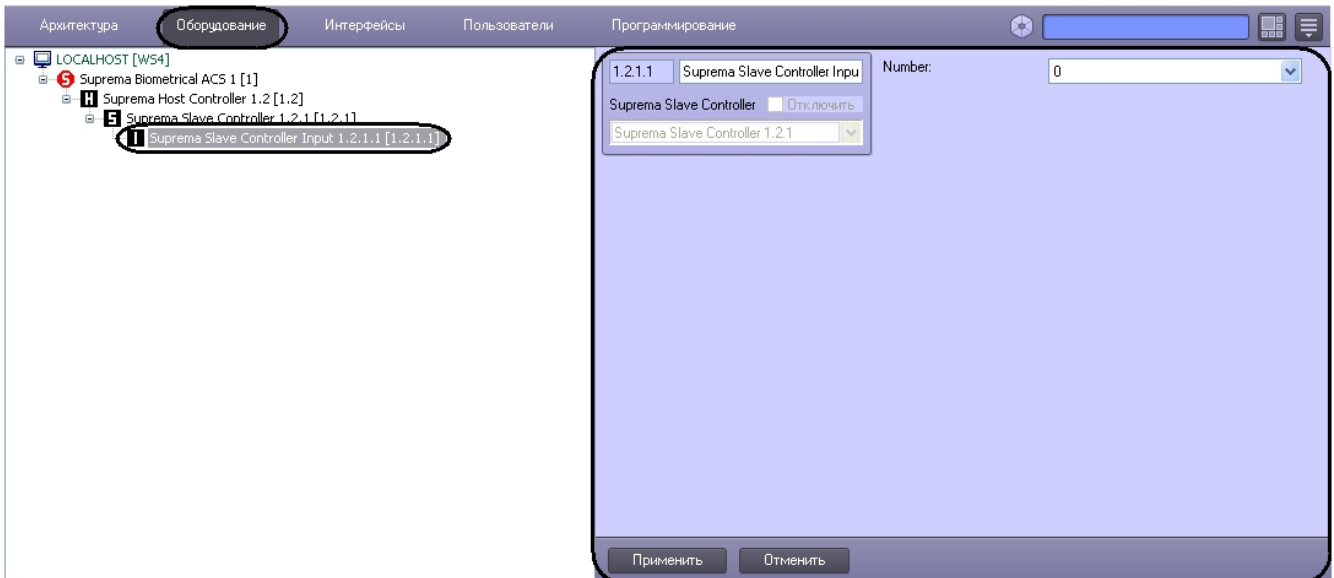


2. Из раскрывающего списка **Number** выбрать номер двери контроллера (1).
3. Для сохранения изменений нажать кнопку **Применить** (2).

Настройка объекта *Suprema Slave Controller Door* завершена.

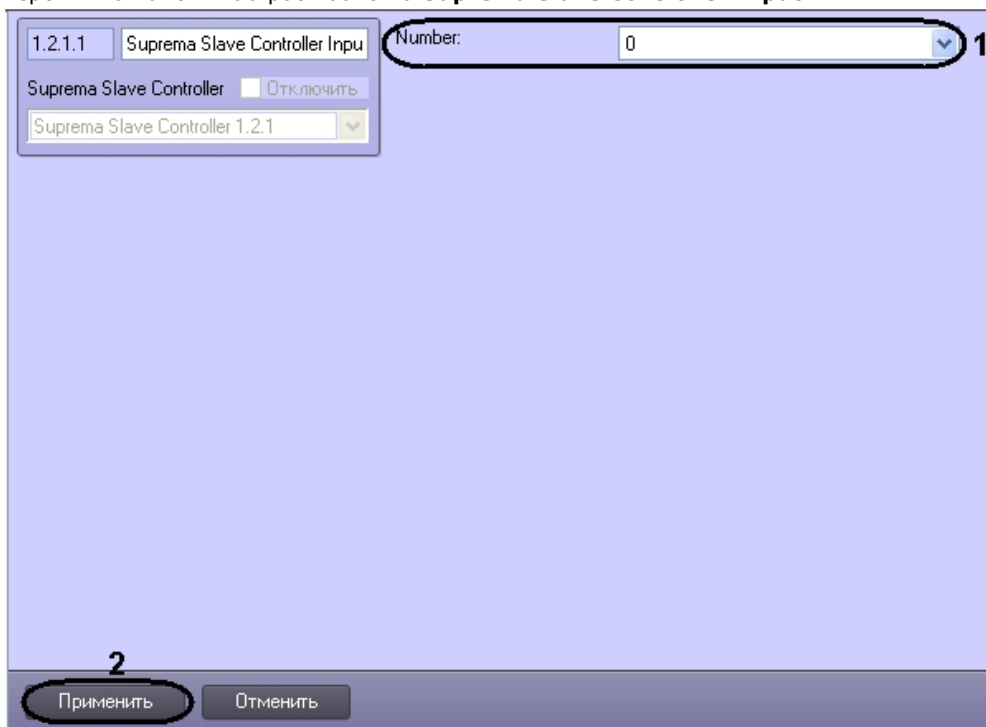
## Настройка объекта **Suprema Slave Controller Input**

Настройка объекта *Suprema Slave Controller Input* осуществляется на панели настроек объекта **Suprema Slave Controller Input**. Этот объект создается на базе объекта **Suprema Slave Controller** на вкладке **Оборудование** диалогового окна **Настройки системы**.



Для настройки объекта *Suprema Slave Controller Input* необходимо выполнить следующие действия:

1. Перейти на панель настроек объекта **Suprema Slave Controller Input**.

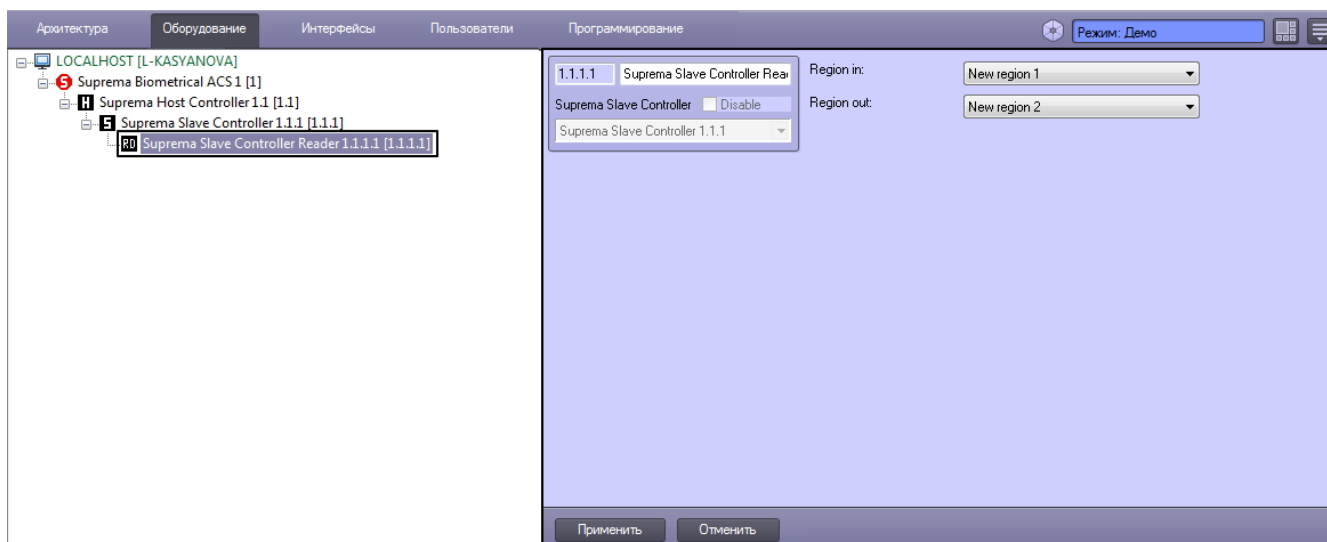


2. Из раскрывающего списка **Number** выбрать номер входа контроллера (1).
3. Для сохранения изменений нажать кнопку **Применить** (2).

Настройка объекта *Suprema Slave Controller Input* завершена.

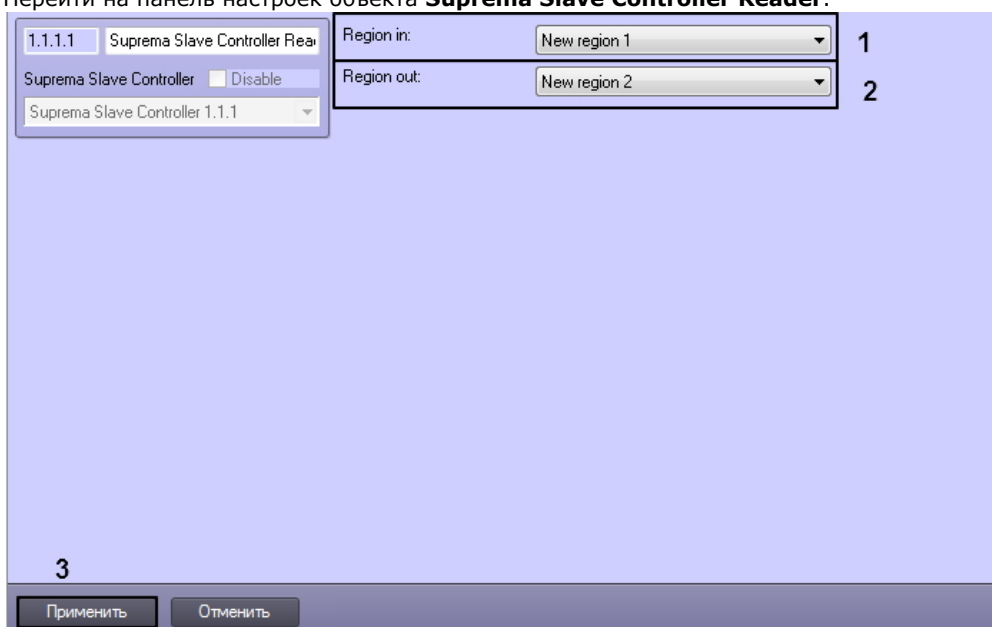
## Настройка объекта **Suprema Slave Controller Reader**

Настройка объекта *Suprema Slave Controller Reader* осуществляется на панели настроек объекта **Suprema Slave Controller Reader**. Данный объект создается на базе объекта **Suprema Slave Controller** на вкладке **Оборудование** диалогового окна **Настройка системы**.



Для настройки объекта *Suprema Slave Controller Reader* необходимо выполнить следующие действия:

1. Перейти на панель настроек объекта **Suprema Slave Controller Reader**.



2. Из раскрывающегося списка **Region in:** выбрать раздел, в который входит пользователь (1).
3. Из раскрывающегося списка **Region out:** выбрать раздел, из которого входит пользователь (2).
4. Для сохранения изменений нажать кнопку **Применить** (3).

Настройка объекта *Suprema Slave Controller Reader* завершена.



**Примечание**

Объект **Suprema Slave Controller Reader** может быть выбран для взаимодействия с модулем **Бюро пропусков**, см. [Настройка взаимодействия между СКУД Suprema и модулем Бюро пропусков](#).

## Настройка взаимодействия между СКУД Suprema и модулем Бюро пропусков

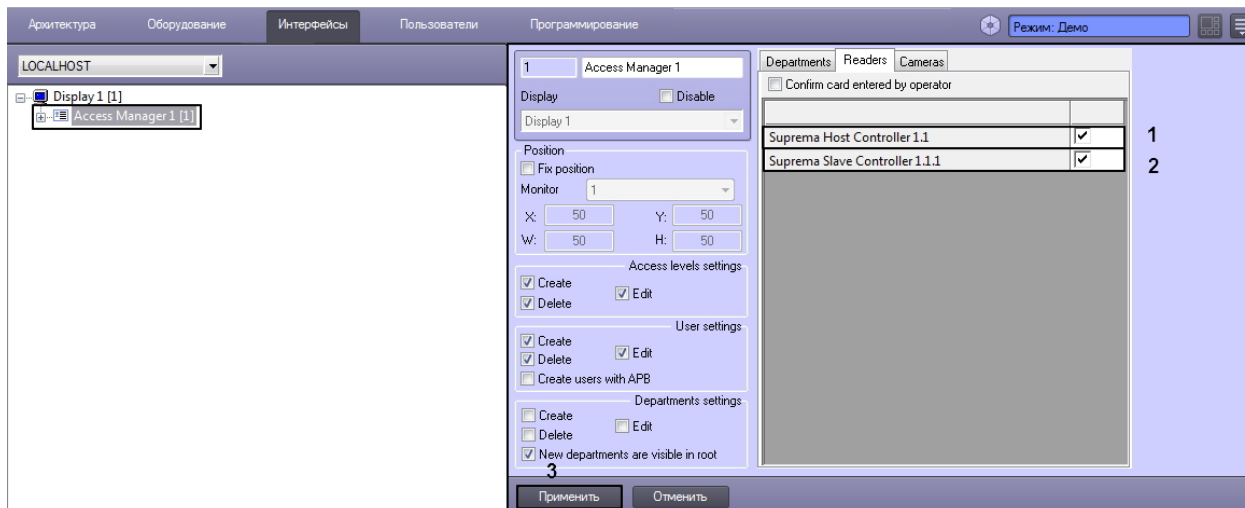
Считыватели, подключенные к контроллерам СКУД Suprema, могут быть настроены для сканирования отпечатков пальцев в модуле *Бюро пропусков*. Подробнее о работе со служебным модулем *Бюро пропусков* см. [Руководство по настройке и работе со служебными модулями ACFA Intellect](#).

Настройка взаимодействия между СКУД Suprema и модулем *Бюро пропусков* осуществляется на панели настроек интерфейсного объекта **Бюро пропусков** на вкладке **Интерфейсы** диалогового окна **Настройка системы**.

Для настройки взаимодействия между СКУД Suprema и модулем *Бюро пропусков* необходимо выполнить следующие действия:

1. Перейти на панель настройки интерфейсного объекта **Бюро пропусков** и открыть вкладку **Считыватели**.





2. Установить флажок **Suprema Host Controller**, чтобы выбрать считыватели, подключенные к **Suprema Host Controller** (1).
3. Установить флажок **Suprema Slave Controller**, чтобы выбрать считыватели, подключенные к **Suprema Slave Controller** (2).
4. Для сохранения изменений нажать на кнопку **Применить** (3).

Настройка взаимодействия между СКУД Suprema и модулем *Бюро пропусков* завершена.

Порядок сканирования отпечатков пальцев при помощи считывателей Suprema описан в разделе [Сканирование отпечатков пальцев в Бюро пропусков при помощи считывателей Suprema](#).

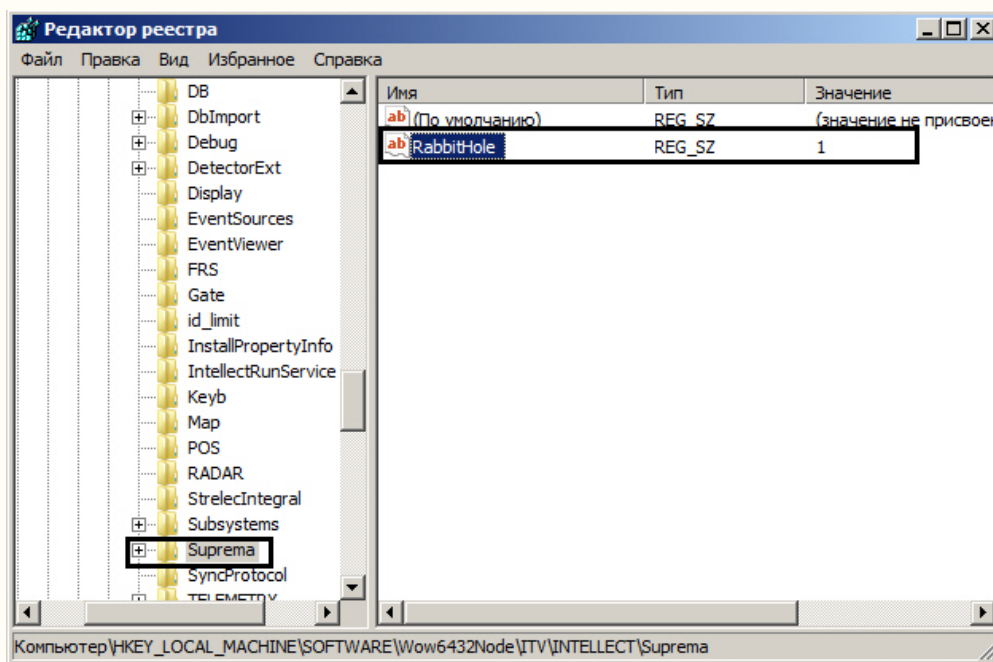
## Считывание пользователей и событий из базы данных Suprema в ПК ACFA Intellect

В ПК *ACFA Intellect* существует возможность импортировать пользователей и получать события из базы данных программного обеспечения производителя.

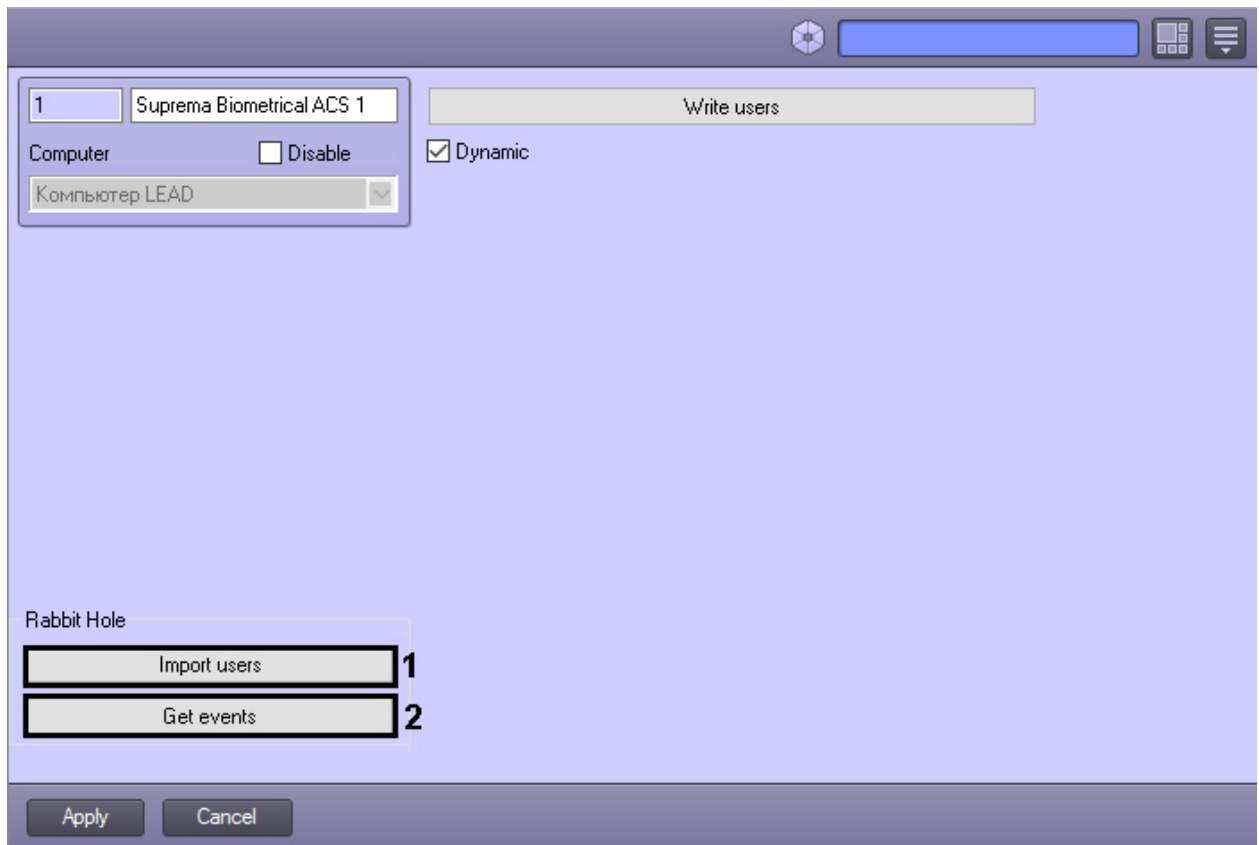


### Внимание!

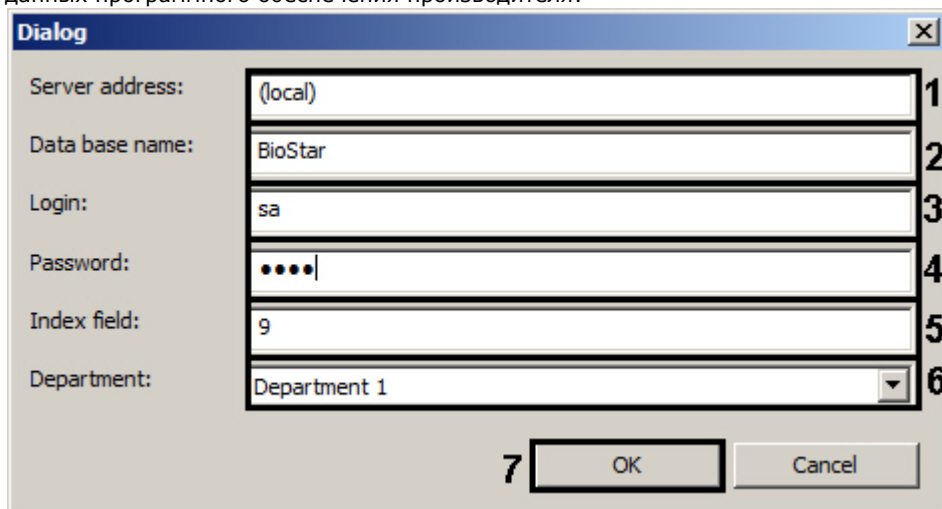
По умолчанию, кнопки, используемые для импорта пользователей и получения событий из базы данных *Suprema*, скрыты. Для отображения данных кнопок необходимо создать строковый параметр с именем *RabbitHole* и со значением 1 в разделе реестра `HKEY_LOCAL_MACHINE\SOFTWARE\ITV\INTELLECT\Suprema`.



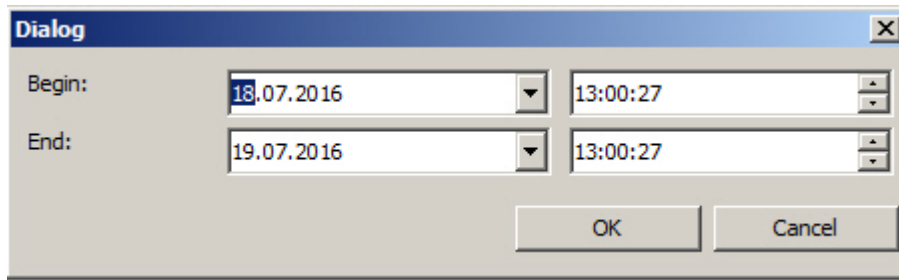
1. Для импорта пользователей из базы данных *Suprema* необходимо нажать кнопку **Import users** на панели настроек объекта **Suprema Biometrical ACS** (1).



В результате будет открыто диалоговое окно, в котором требуется указать параметры подключения к базе данных программного обеспечения производителя:



- a. В поле **Server address:** ввести адрес сервера базы данных программного обеспечения производителя (1).
  - b. В поле **Database name:** ввести имя базы данных, из которой требуется произвести считывание пользователей (2).
  - c. В поле **Login:** ввести логин для подключения к базе данных (3).
  - d. В поле **Password:** ввести пароль для подключения к базе данных (4).
  - e. В поле **Index field:** указать номер дополнительного поля БД программного обеспечения производителя, который содержит параметр *Intellect ID* (5).
  - f. Из раскрывающегося списка **Department:** выбрать отдел, в который будут добавлены импортированные пользователи (6).
  - g. Нажать кнопку **OK** (7).
2. Для считывания событий из базы данных программного обеспечения производителя необходимо нажать кнопку **Get events** на панели настроек объекта **Suprema Biometrical ACS** (2).



В открывшемся диалоговом окне указать временной интервал, за который требуется считать события. В результате выполнения этой операции будут получены события со всех контроллеров системы за указанный интервал времени. Если требуется получить события по конкретному контроллеру, необходимо выполнить описанные выше действия с панели настроек соответствующего объекта.

3. Нажать кнопку **Применить** для сохранения изменений.



**Внимание!**

Некорректное использование данных настроек может привести к потере пользователей или событий в системе и дальнейшему нарушению работы системы.

## Работа с модулем интеграции Suprema

Для работы с модулем *Suprema* используются следующие интерфейсные объекты:

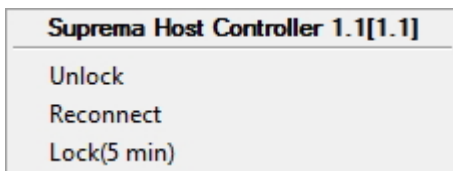
1. **Карта;**
2. **Протокол событий.**

Сведения по настройке данных интерфейсных объектов приведены в документе [Программный комплекс Интеллект: Руководство Администратора](#).

Работа с интерфейсными объектами подробно описана в документе [Программный комплекс Интеллект: Руководство Оператора](#).

## Управление объектом Suprema Host Controller

Управление объектом *Suprema Host Controller* осуществляется в интерактивном окне **Карта** с использованием функционального меню объекта **Suprema Host Controller**:



Описание команд функционального меню объекта **Suprema Host Controller** приведено в таблице.

Команда	Описание
Unlock	Разблокировать
Reconnect	Переподключиться к контроллеру
Lock (5 min)	Заблокировать на 5 минут

## Управление объектом Suprema Host Controller Input

Управление объектом *Suprema Host Controller Input* осуществляется в интерактивном окне **Карта** с использованием функционального меню объекта **Suprema Host Controller Input**.



Для перезагрузки выхода выбрать команду **Reset**.

## Управление объектом Suprema Host Controller Door

Управление объектом *Suprema Host Controller Door* осуществляется в интерактивном окне **Карта** с использованием функционального меню объекта **Suprema Host Controller Door**.

Suprema Host Controller Door 1.1.1[1.1.1]
Relay On
Relay Off
Open
Close

Описание команд функционального меню объекта **Suprema Host Controller Door** приведено в таблице.

Команда	Описание
Relay On	Включить реле
Relay Off	Отключить реле
Open	Открыть дверь
Close	Закрыть дверь

## Управление объектом Suprema Secure IO Input

Управление объектом *Suprema Secure IO Input* осуществляется в интерактивном окне **Карта** с использованием функционального меню объекта **Suprema Secure IO Input**.

Suprema Secure IO Input 1.1.1.1[1.1.1.1]
Reset

Для перезагрузки выхода выбрать команду **Reset**.

## Управление объектом Suprema Secure IO Relay

Управление объектом *Suprema Secure IO Relay* осуществляется в интерактивном окне **Карта** с использованием функционального меню объекта **Suprema Secure IO Relay**:

Suprema Secure IO Relay 1.1.1.1[1.1.1.1]
Relay On
Relay Off

Описание команд функционального меню объекта **Suprema Secure IO Relay** приведено в таблице.

Команда	Описание
Relay Off	Выключить реле
Relay On	Включить реле

## Управление объектом Suprema Slave Controller

Управление объектом *Suprema Slave Controller* осуществляется в интерактивном окне **Карта** с использованием функционального меню объекта **Suprema Slave Controller**.

Suprema Slave Controller 1.1.1[1.1.1]
Unlock
Lock(5 min)

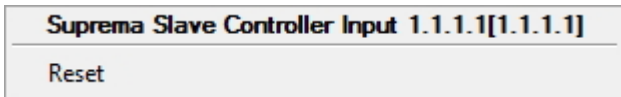
Описание команд функционального меню объекта **Suprema Slave Controller** приведено в таблице.

Команда	Описание
Unlock	Разблокировать
Lock (5 min)	Заблокировать на 5 минут

## Управление объектом Suprema Slave Controller Input

Управление объектом *Suprema Slave Controller Input* осуществляется в интерактивном окне **Карта** с использованием

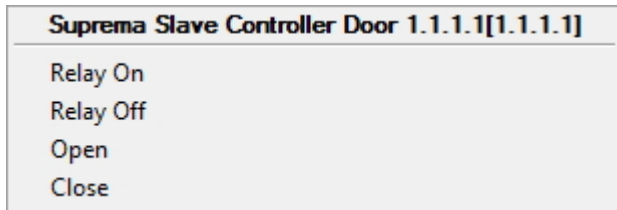
функционального меню объекта **Suprema Slave Controller Input**.



Для перезагрузки выхода выбрать команду **Reset**.

## Управление объектом **Suprema Slave Controller Door**

Управление объектом *Suprema Slave Controller Door* осуществляется в интерактивном окне **Карта** с использованием функционального меню объекта **Suprema Slave Controller Door**:



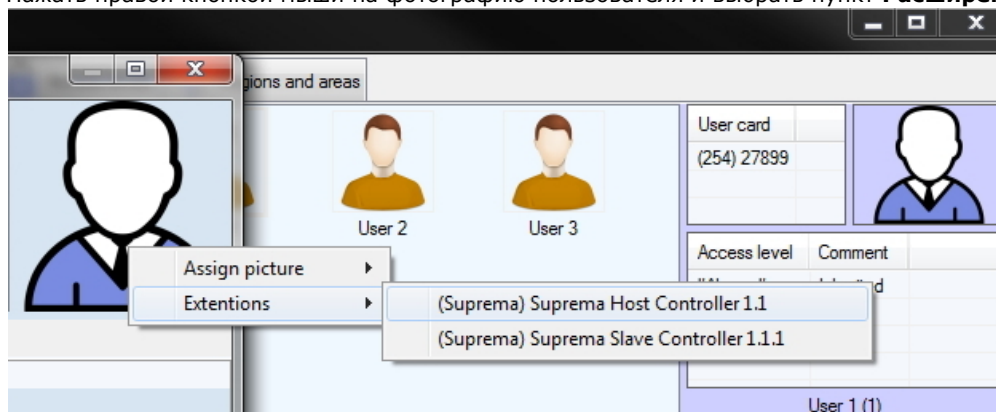
Описание команд функционального меню объекта **Suprema Slave Controller Door** приведено в таблице.

Команда	Описание
Relay Off	Выключить реле
Relay On	Включить реле
Open	Открыть дверь
Close	Закрыть дверь

## Сканирование отпечатков пальцев в Бюро пропусков при помощи считывателей Suprema

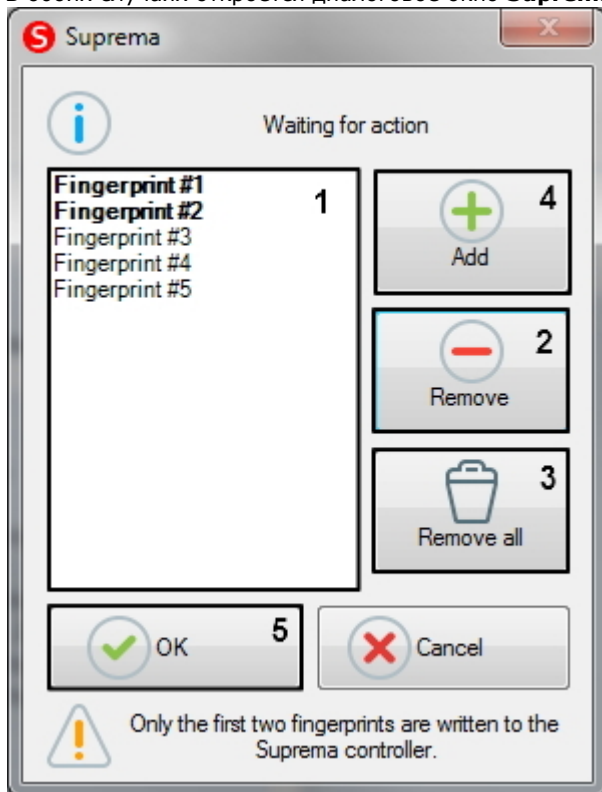
Сканирование отпечатков пальцев в *Бюро пропусков* при помощи считывателей Suprema осуществляется в следующем порядке:

1. Открыть окно **Бюро пропусков** (см. [Запуск и завершение работы модуля Бюро пропусков](#)).
2. Перейти к редактированию требуемого пользователя (см. [Переход к редактированию пользователя](#)).
3. Нажать правой кнопкой мыши на фотографию пользователя и выбрать пункт **Расширения**.

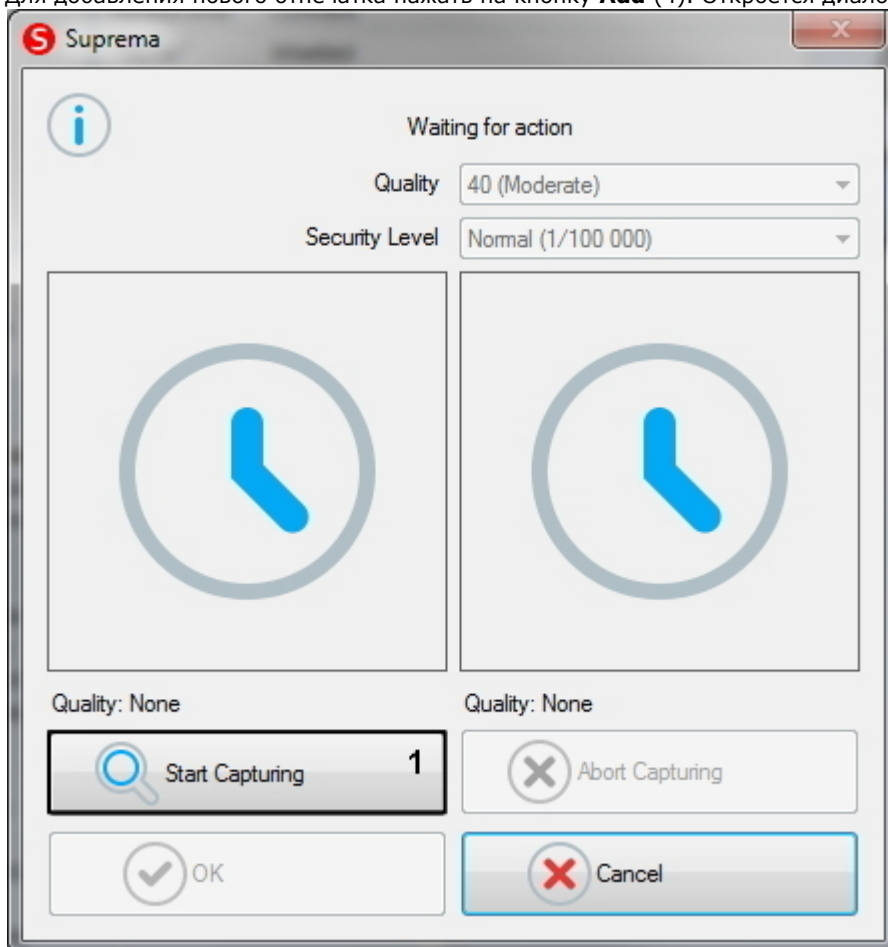


4. Выбрать **Suprema Host Controller** или **Suprema Slave Controller** для использования считывателей, подключенных к соответствующему контроллеру (подробнее о настройке считывателей см. [Настройка](#)

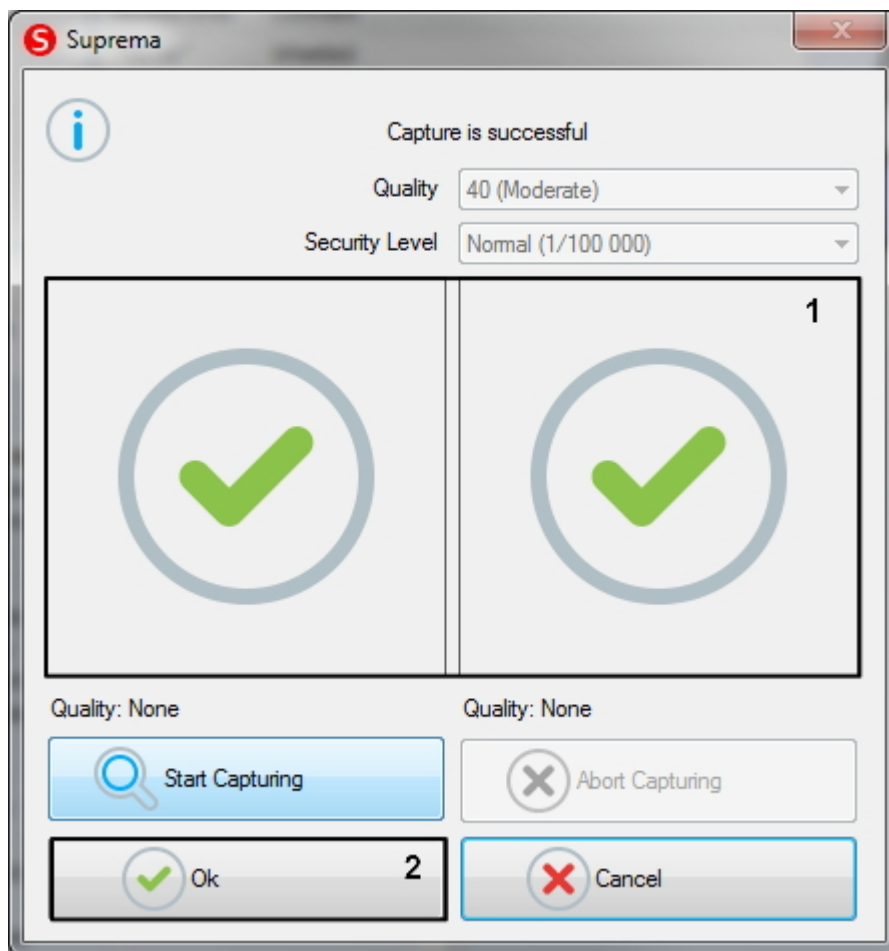
взаимодействия между СКУД Suprema и модулем Бюро пропусков).  
В обоих случаях откроется диалоговое окно **Suprema**.



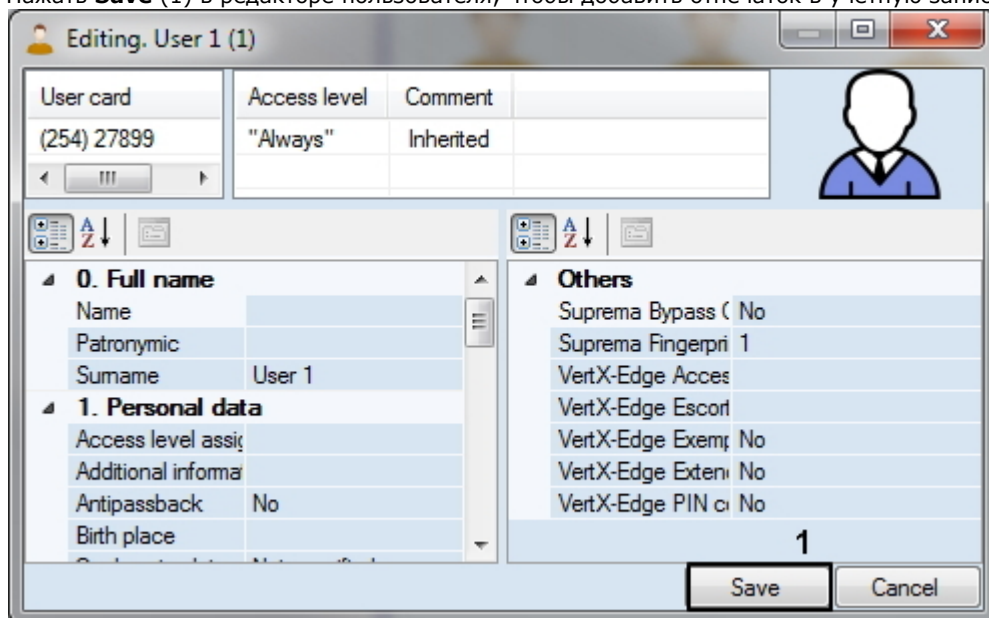
5. Существующие отпечатки пальцев отображаются в списке (1). Первые два отпечатка, выделенные полужирным шрифтом, будут записаны в контроллер Suprema. Чтобы удалить ненужный отпечаток, следует выделить его в списке и нажать на кнопку **Remove** (2). Чтобы удалить все отпечатки пользователя, нажать **Remove all** (3).
6. Для добавления нового отпечатка нажать на кнопку **Add** (4). Откроется диалоговое окно сканера.



7. Нажать **Start Capturing** (1).
8. Приложить палец к считывателю и дождаться завершения сканирования двух копий отпечатка (1).



9. Для завершения сканирования отпечатка нажать на кнопку **OK** (2).
10. Нажать **Save** (1) в редакторе пользователя, чтобы добавить отпечаток в учетную запись пользователя.



Сканирование отпечатков пальцев в *Бюро пропусков* при помощи считывателей Suprema завершено.