

The logo for ACFA is a blue rounded rectangle containing the text "ACFA" in a blue sans-serif font.

Intellect

Руководство по настройке и работе с
модулем интеграции Suprema

1. Введение в Руководство по настройке и работе с модулем интеграции Suprema	3
3	
2. Настройка модуля интеграции Suprema	3
2.1 Порядок настройки модуля интеграции Suprema	3
2.2 Активация модуля интеграции Suprema	3
2.3 Запись пользователей во все контроллеры Suprema	4
2.4 Настройка объекта Suprema Host Controller	4
2.5 Настройка объекта Suprema Host Controller Input	5
2.6 Настройка объекта Configure the Suprema Secure IO	6
2.7 Настройка объекта Configure the Suprema Secure IO Input	7
2.8 Настройка объекта Suprema Secure IO Relay	8
2.9 Настройка объекта Suprema Slave Controller	9
2.10 Настройка объекта Suprema Slave Controller Door	10
2.11 Настройка объекта Suprema Slave Controller Input	11
2.12 Настройка шаблонов	12
2.13 Считывание пользователей и событий из базы данных Suprema в ПК ACFA Intellect	14
3. Работа с модулем интеграции Suprema	16
3.1 Управление объектом Suprema Host Controller	16
3.2 Управление объектом Suprema Secure IO Relay	17
3.3 Управление объектом Suprema Slave Controller Door	17

Введение в Руководство по настройке и работе с модулем интеграции Suprema

На странице:

- Назначение документа
- Общие сведения о модуле интеграции Suprema

Назначение документа

Документ *Руководство по настройке и работе с модулем интеграции Suprema* является справочно-информационным пособием и предназначен для специалистов по настройке и операторов модуля *Suprema*. Данный модуль входит в состав системы контроля и управления доступом, реализованной на основе программного комплекса *ACFA Intellect*.

В данном Руководстве представлены следующие материалы:

1. общие сведения о модуле интеграции *Suprema*;
2. настройка модуля интеграции *Suprema*;
3. работа с модулем интеграции *Suprema*.

Общие сведения о модуле интеграции Suprema

Модуль интеграции *Suprema* является компонентом *СКУД*, реализованной на базе программного комплекса *ACFA Intellect* и предназначен для выполнения следующих функций:

1. конфигурирование *СКУД Suprema* (производитель Suprema Inc.);
2. обеспечение взаимодействия *СКУД Suprema* с ПК *ACFA Intellect* (мониторинг, управление).



Примечание.

Подробные сведения о *СКУД Suprema* приведены в официальной справочной документации по данной системе.

Перед настройкой модуля интеграции *Suprema* необходимо выполнить следующие действия:

1. Установить аппаратные средства *СКУД Suprema* на охраняемый объект.
2. Подключить оборудование *Suprema* к Серверу.
3. Установить программное обеспечение *BioStar 1_8* на Сервер (ПО доступно на официальном сайте производителя);
4. Настроить подключение *СКУД Suprema* к Серверу *BioStar 1_8* (настройка утилиты *BioStar 1_8* приведена в официальной документации).

Настройка модуля интеграции Suprema

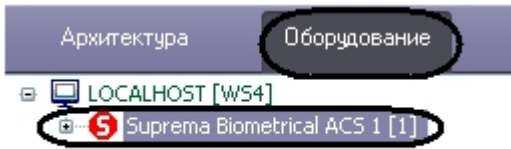
Порядок настройки модуля интеграции Suprema

Настройка модуля интеграции *Suprema* производится в следующей последовательности:

1. Активация модуля интеграции *Suprema*.
2. Настройка объекта *Suprema Host Controller*.
3. Настройка объекта *Suprema Host Controller Input*.
4. Настройка объекта *Suprema Secure IO*.
5. Настройка объекта *Suprema Secure IO Input*.
6. Настройка объекта *Suprema Secure IO Relay*.
7. Настройка объекта *Suprema Slave Controller*.
8. Настройка объекта *Suprema Slave Controller Door*.
9. Настройка объекта *Suprema Slave Controller Input*.
10. Настройка шаблонов.

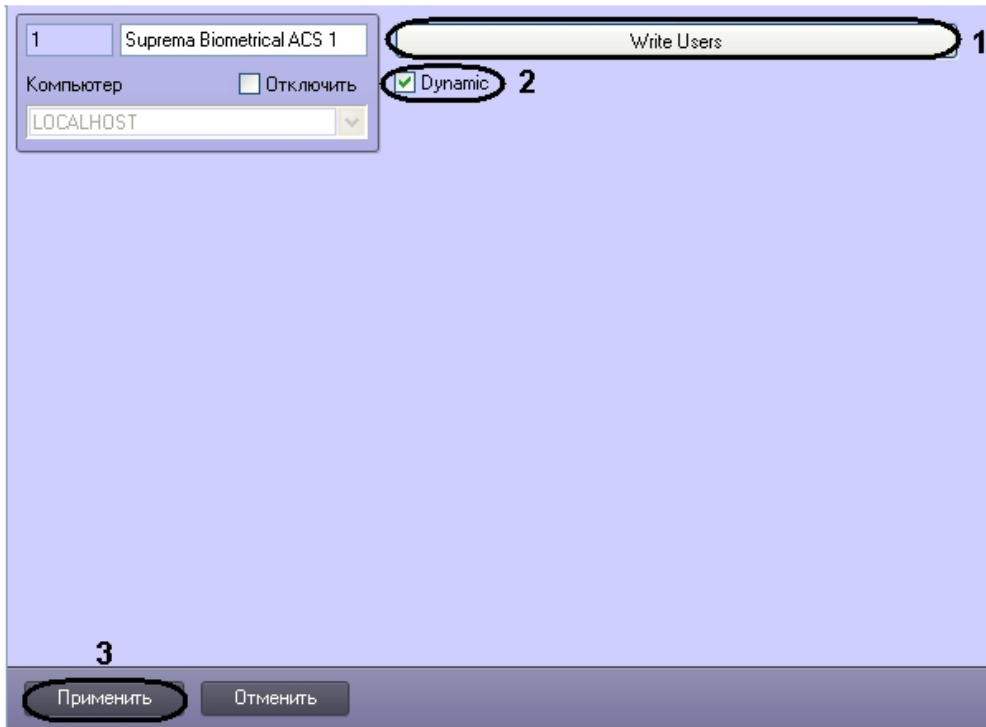
Активация модуля интеграции Suprema

Для активации модуля интеграции *Suprema* необходимо на базе объекта **Компьютер** на вкладке **Оборудование** диалогового окна **Настройка системы** создать объект **Suprema Biometrical ACS**.



Запись пользователей во все контроллеры Suprema

Для записи пользователей во все контроллеры необходимо нажать кнопку **Write Users** на панели настроек объекта **Suprema Biometrical ACS (1)**.

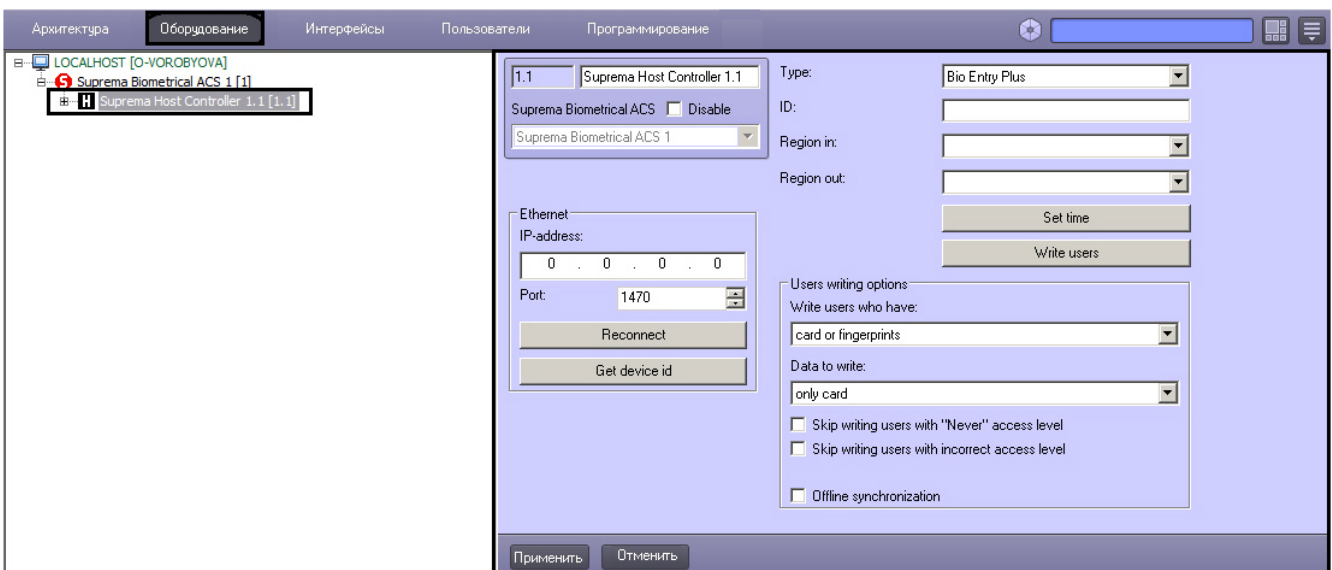


Для динамической пересылки пользователей необходимо установить флажок **Dynamic (2)**.

Нажать кнопку **Применить** для сохранения изменений **(3)**.

Настройка объекта Suprema Host Controller

Настройка объекта *Suprema Host Controller* осуществляется на панели настроек объекта **Suprema Host Controller**. Этот объект создается на базе объекта **Suprema Biometrical ACS** на вкладке **Оборудование** диалогового окна **Настройка системы**.



Для настройки объекта *Suprema Host Controller* необходимо выполнить следующие действия:

1. Перейти на панель настроек объекта **Suprema Host controller**.

The screenshot shows the configuration interface for a Suprema Host Controller. The interface is divided into several sections. On the left, there are fields for 'Type' (Bio Entry Plus), 'ID', 'Region in' (Region 1.1), and 'Region out' (Region 1.2). Below these are buttons for 'Set time' and 'Write users'. In the center, there are checkboxes for 'Skip writing users with "Never" access level' and 'Skip writing users with incorrect access level', and a checkbox for 'Offline synchronization'. On the right, there are fields for 'IP-address' (0.0.0.0) and 'Port' (1470), with buttons for 'Reconnect' and 'Get device id'. At the bottom, there are buttons for 'Применить' (Apply) and 'Отменить' (Cancel). Numbered callouts (1-16) point to various elements: 1. IP address field, 2. Port field, 3. Reconnect button, 4. Get device id button, 5. Type dropdown, 6. ID field, 7. Region in dropdown, 8. Region out dropdown, 9. Set time button, 10. Write users button, 11. Write users who have dropdown, 12. Data to write dropdown, 13. Skip writing users with "Never" access level checkbox, 14. Skip writing users with incorrect access level checkbox, 15. Offline synchronization checkbox, 16. Apply button.

2. В поле **IP-address**: ввести IP адрес контроллера (1).
3. В поле **Port** ввести порт подключения контроллера (2).

Внимание!

Если связь с объектом Suprema Host Controller потеряна, то ПК *Интеллект* не будет переподключаться к нему автоматически. Для повторного подключения к контроллеру необходимо открыть окно настроек программного комплекса *Интеллект*, выбрать соответствующий объект и нажать кнопку **Reconnect**. Также возможно отправить команду **Reconnect** с помощью интерфейсного объекта Карта.

4. Для того чтобы переподключиться к контроллеру по Ethernet необходимо нажать кнопку **Reconnect** (3).
5. Для того чтобы получить ID контроллера, подключенного по Ethernet необходимо нажать кнопку **Get device id** (4).
6. Из раскрывающегося списка **Type**: выбрать тип контроллера (5). Доступны следующие типы:
 - a. Bio Entry Plus – распознавание происходит по отпечаткам пальцев и по карте;
 - b. XPass – распознавание происходит только по карте;
 - c. X-station – распознавание происходит по карте и паролю.
7. В поле **ID**: ввести аппаратный адрес подключенного контроллера (6).
8. Из раскрывающегося списка **Region In**: выбрать Раздел, соответствующий территории, расположенной со стороны выхода через считыватель (7).
9. Из раскрывающегося списка **Region Out**: выбрать Раздел, соответствующий территории, расположенной со стороны входа через считыватель (8).

Примечание.

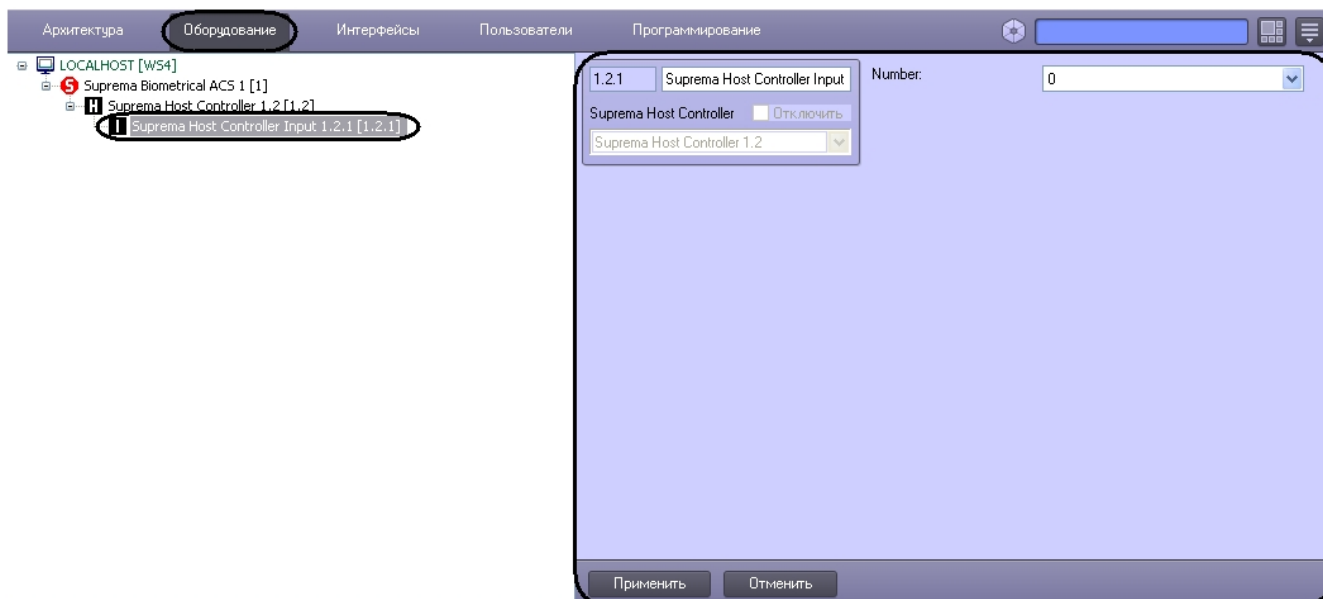
Поля **Region In** и **Region Out** должны быть обязательно заполнены в случае, если используется интерфейсный модуль *Учет рабочего времени*. В противном случае, эти поля следует оставить пустыми.

10. Нажать кнопку **Set time** для установки времени в контроллер (9).
11. Для записи пользователей в контроллер нажать кнопку **Write Users** (10).
12. Указать параметры записи пользователей:
 - a. Из раскрывающегося списка **Write users who have**: выбрать критерий, по наличию которого будут выбраны пользователи для записи (11).
 - b. Из раскрывающегося списка **Data to write**: выбрать данные, которые будут записаны (12).
 - c. Установить флажок **Skip writing users with "Never" access level** для записи пользователей с уровнем доступа "Никогда" (13).
 - d. Установить флажок **Skip writing users with incorrect access level** для записи пользователей с неверным или отсутствующим уровнем доступа (14).
 - e. Если флажок **Offline synchronization** установлен, то контроллер будет поддерживать актуальные данные о пользователях, даже в случае разрыва связи (15).
13. Для сохранения изменений нажать кнопку **Применить** (16).

Настройка объекта *Suprema Host Controller* завершена.

Настройка объекта **Suprema Host Controller Input**

Настройка объекта *Suprema Host Controller Input* осуществляется на панели настроек объекта **Suprema Host Controller Input**. Этот объект создается на базе объекта **Suprema Host Controller** на вкладке **Оборудование** диалогового окна **Настройки системы**.



Для настройки объекта *Suprema Host Controller Input* необходимо выполнить следующие действия:

1. Перейти на панель настроек объекта **Suprema Host controller Input**.

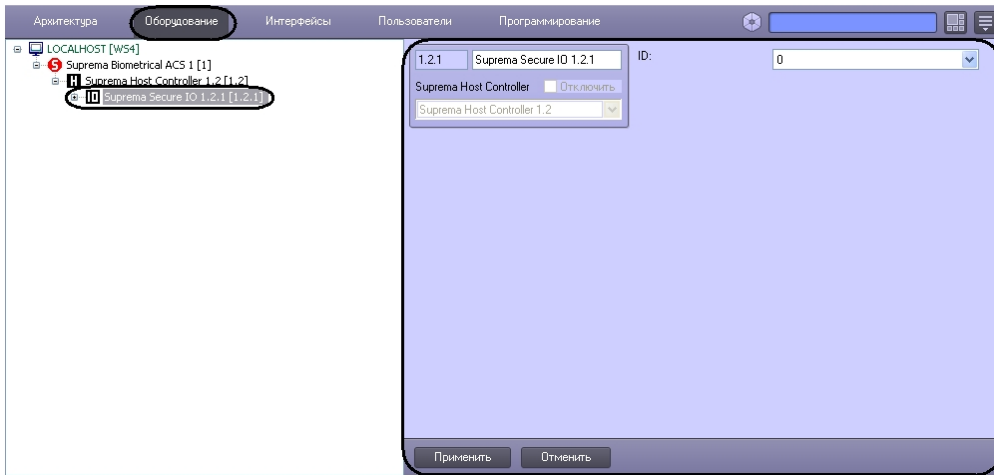


2. Из раскрывающегося списка **Number:** выбрать номер входа контроллера (1).
3. Для сохранения изменений нажать кнопку **Применить** (2).

Настройка объекта *Suprema Host Controller Input* завершена.

Настройка объекта Configure the Suprema Secure IO

Настройка объекта *Suprema Secure IO* осуществляется на панели настроек объекта **Suprema Secure IO**. Этот объект создается на базе объекта **Suprema Host Controller** на вкладке **Оборудование** диалогового окна **Настройки системы**.



Для настройки объекта *Suprema Secure IO* необходимо выполнить следующие действия:

1. Перейти на панель настроек объекта **Suprema Secure IO**.

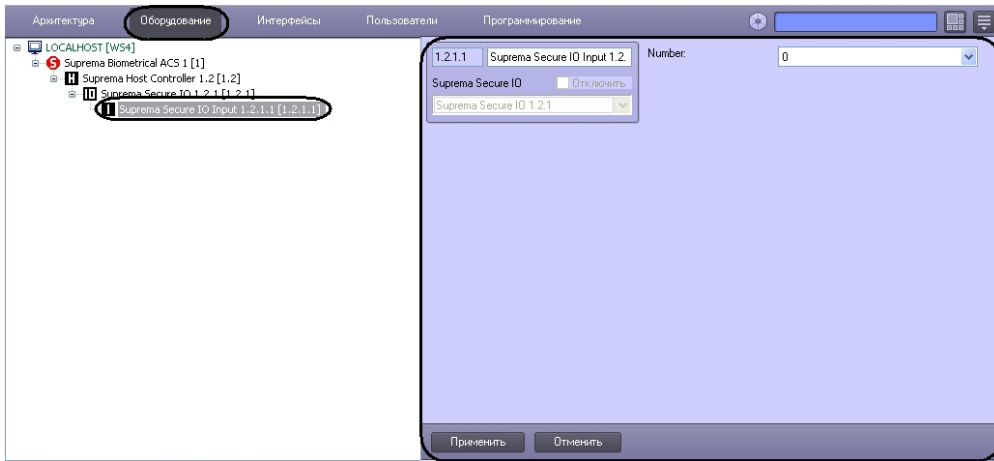


2. Из раскрывающего списка **Number** выбрать номер контроллера (1).
3. Для сохранения изменений нажать кнопку **Применить** (2).

Настройка объекта *Suprema Secure IO* завершена.

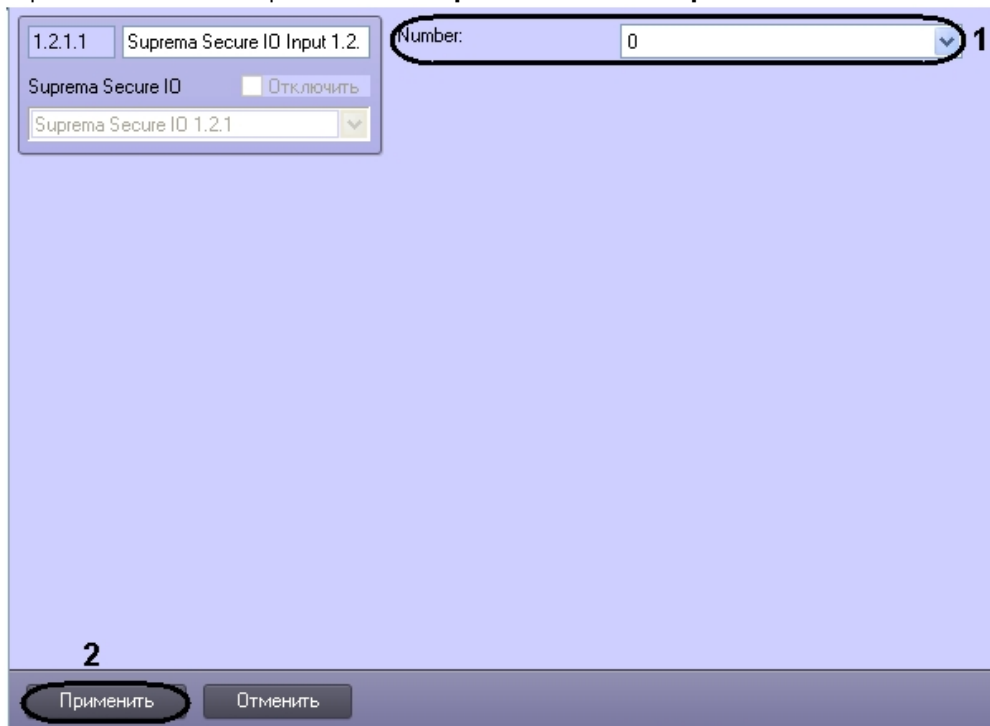
Настройка объекта **Configure the Suprema Secure IO Input**

Настройка объекта *Suprema Secure IO Input* осуществляется на панели настроек объекта **Suprema Secure IO Input**. Этот объект создается на базе объекта **Suprema Secure IO** на вкладке **Оборудование** диалогового окна **Настройк и системы**.



Для настройки объекта *Suprema Secure IO Input* необходимо выполнить следующие действия:

1. Перейти на панель настроек объекта **Suprema Secure IO Input**.

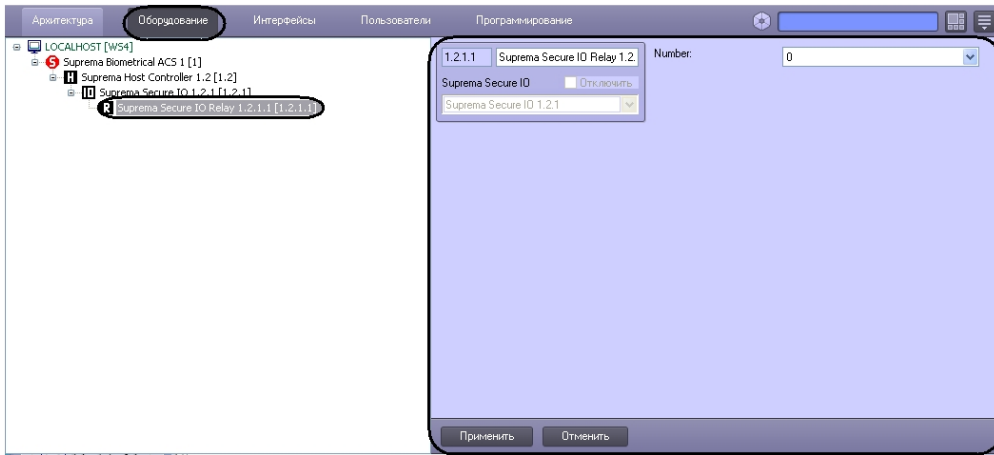


2. Из раскрывающегося списка **Number** выбрать номер входа контроллера (1).
3. Для сохранения изменений нажать кнопку **Применить** (2).

Настройка объекта *Suprema Secure IO Input* завершена.

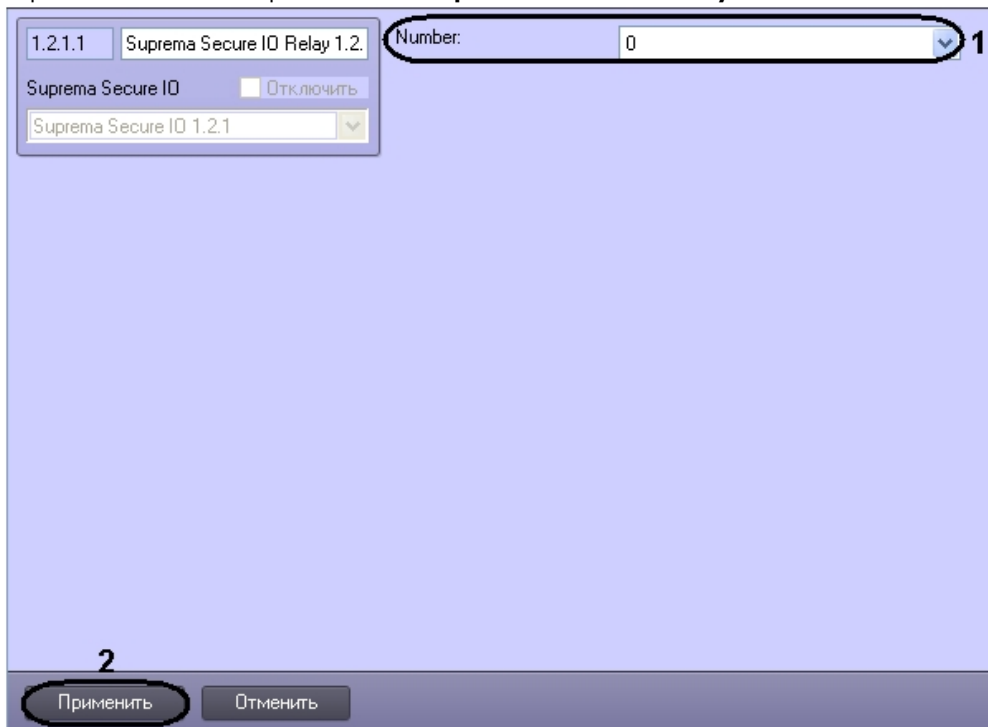
Настройка объекта **Suprema Secure IO Relay**

Настройка объекта *Suprema Secure IO Relay* осуществляется на панели настроек объекта **Suprema Secure IO Relay**. Этот объект создается на базе объекта **Suprema Secure IO** на вкладке **Оборудование** диалогового окна **Настройк и системы**.



Для настройки объекта *Suprema Secure IO Relay* необходимо выполнить следующие действия:

1. Перейти на панель настроек объекта **Suprema Secure IO Relay**.

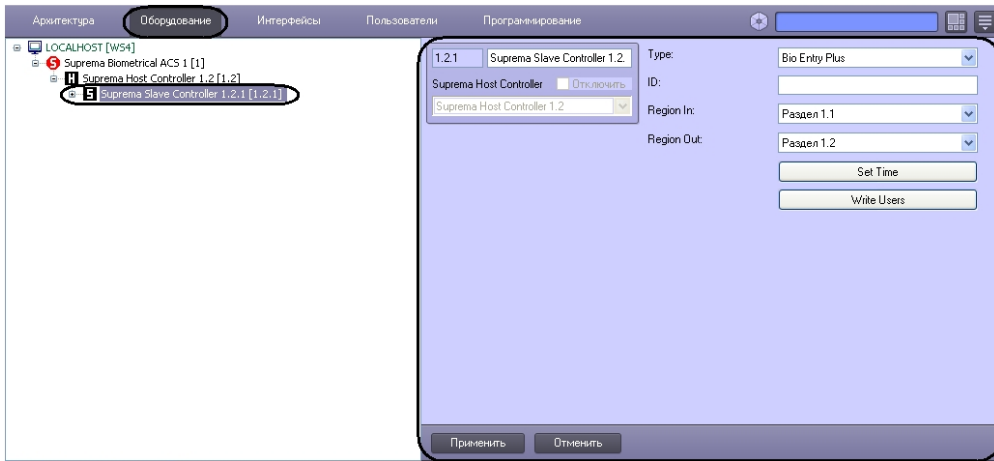


2. Из раскрывающегося списка **Number** выбрать номер реле контроллера (1).
3. Для сохранения изменений нажать кнопку **Применить** (2).

Настройка объекта *Suprema Secure IO Relay* завершена.

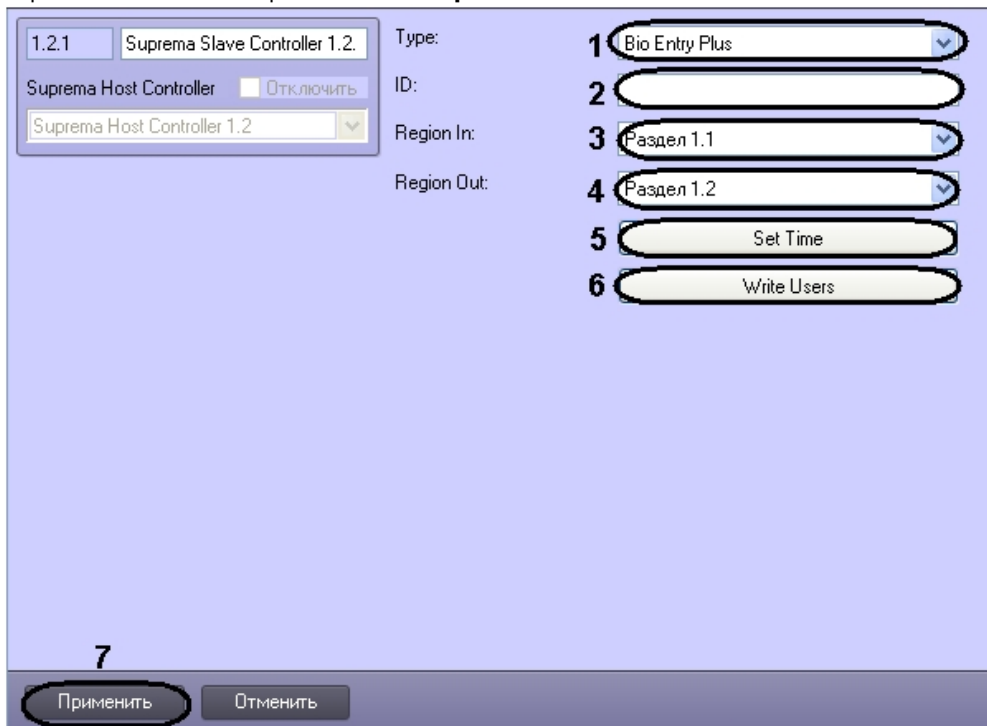
Настройка объекта **Suprema Slave Controller**

Настройка объекта *Suprema Slave Controller* осуществляется на панели настроек объекта **Suprema Slave Controller**. Этот объект создается на базе объекта **Suprema Host Controller** на вкладке **Оборудование** диалогового окна **Настройка системы**.



Для настройки объекта *Suprema Slave Controller* необходимо выполнить следующие действия:

1. Перейти на панель настроек объекта **Suprema Slave Controller**.



2. Из раскрывающегося списка **Типе**: выбрать тип контроллера (1). Доступны следующие типы:
 - a. Bio Entry Plus – распознавание происходит по отпечаткам пальцев и по карте;
 - b. XPass – распознавание происходит только по карте;
 - c. X-station – распознавание происходит по карте и паролю.
3. В поле **ID**: ввести аппаратный адрес подключенного контроллера (2).
4. Из раскрывающегося списка **Region In** выбрать Раздел, соответствующий территории, расположенной со стороны выхода через считыватель (3).
5. Из раскрывающегося списка **Region Out**: выбрать Раздел, соответствующий территории, расположенной со стороны входа через считыватель (4).



Примечание.

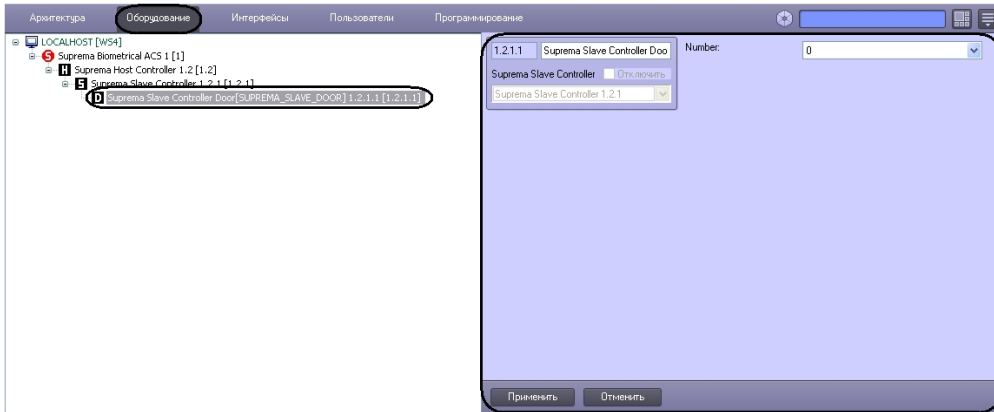
Поля **Region In** и **Region Out** должны быть обязательно заполнены в случае, если используется интерфейсный модуль *Учет рабочего времени*. В противном случае, эти поля следует оставить пустыми.

6. Нажать кнопку **Set time** для установки времени в контроллер (5).
7. Для записи пользователей в контроллер нажать кнопку **Write Users** (6).
8. Для сохранения изменений нажать кнопку **Применить** (7).

Настройка объекта *Suprema Slave Controller* завершена.

Настройка объекта **Suprema Slave Controller Door**

Настройка объекта *Suprema Slave Controller Door* осуществляется на панели настроек объекта **Suprema Slave Controller Door**. Этот объект создается на базе объекта **Suprema Slave Controller** на вкладке **Оборудование** диалогового окна **Настройки системы**.



Для настройки объекта *Suprema Slave Controller Door* необходимо выполнить следующие действия:

1. Перейти на панель настроек объекта **Suprema Slave Controller Door**.



2. Из раскрывающего списка **Number** выбрать номер двери контроллера (1).
3. Для сохранения изменений нажать кнопку **Применить** (2).

Настройка объекта *Suprema Slave Controller Door* завершена.

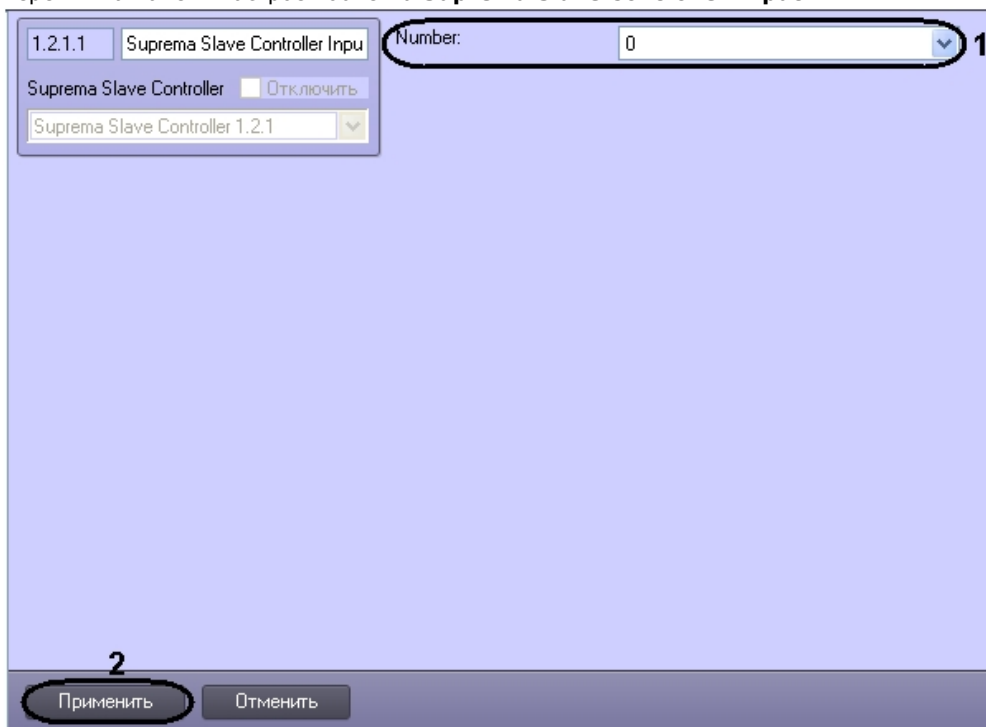
Настройка объекта **Suprema Slave Controller Input**

Настройка объекта *Suprema Slave Controller Input* осуществляется на панели настроек объекта **Suprema Slave Controller Input**. Этот объект создается на базе объекта **Suprema Slave Controller** на вкладке **Оборудование** диалогового окна **Настройки системы**.



Для настройки объекта *Suprema Slave Controller Input* необходимо выполнить следующие действия:

1. Перейти на панель настроек объекта **Suprema Slave Controller Input**.

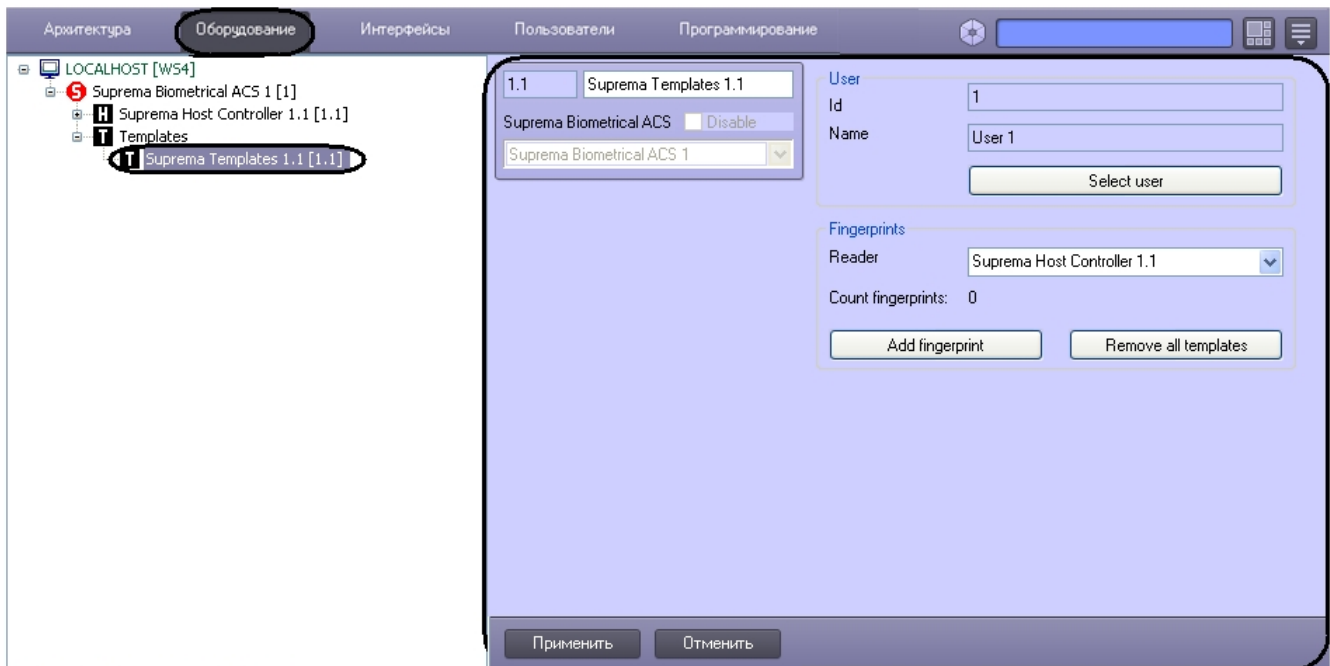


2. Из раскрывающего списка **Number** выбрать номер входа контроллера (**1**).
3. Для сохранения изменений нажать кнопку **Применить** (**2**).

Настройка объекта *Suprema Slave Controller Input* завершена.

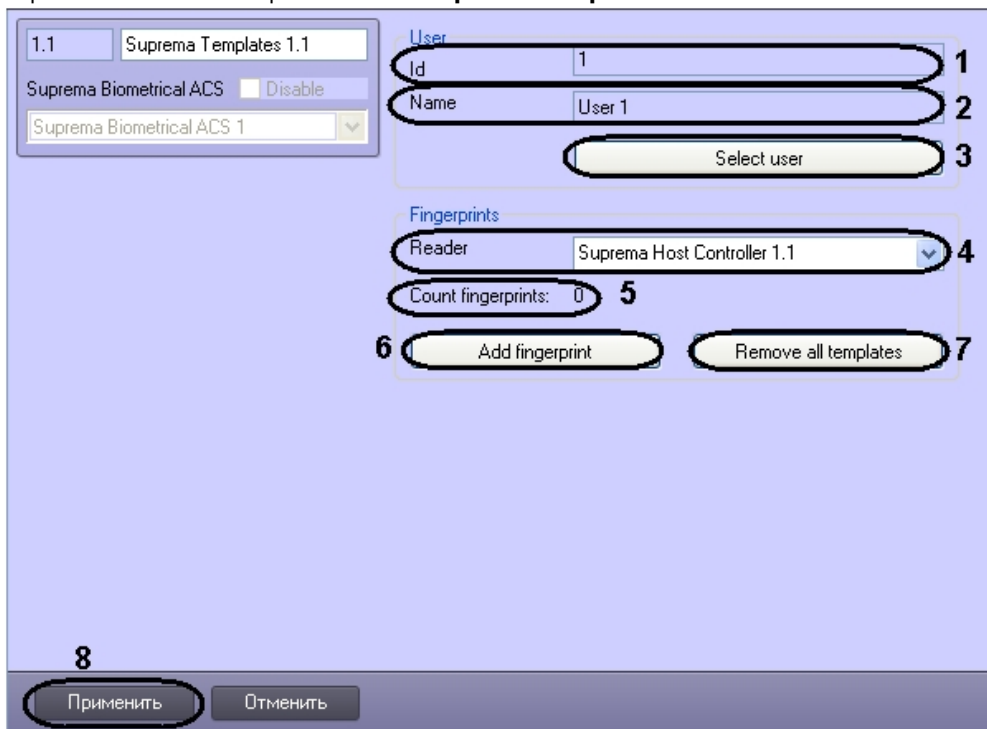
Настройка шаблонов

Настройка объекта *Suprema Templates* осуществляется на панели настроек объекта **Suprema Templates**. Этот объект создается на базе объекта **Suprema Biometrical ACS** на вкладке **Оборудование** диалогового окна **Настрой ки системы**.

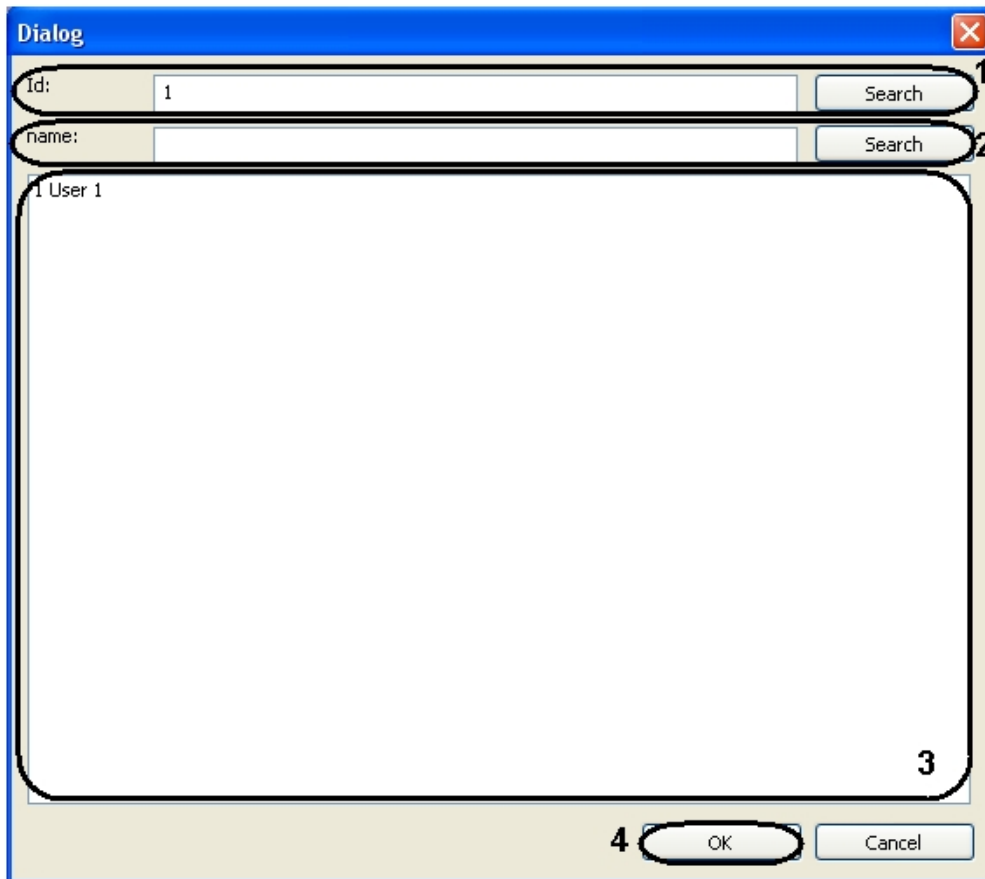


Для настройки объекта *Suprema Templates* необходимо выполнить следующие действия:

1. Перейти на панель настроек объекта **Suprema Templates**.



2. Для добавления пользователя нажать кнопку **Select user**.
 В результате откроется окно **Dialog**. Существует возможность поиска пользователя по ID или по имени. Для поиска пользователя по ID необходимо ввести идентификационный номер пользователя в поле **Id**: и нажать кнопку **Search (1)**. После того, как поиск будет завершён, все пользователи с соответствующим идентификационным номером будут отображены в списке (**3**).
 Для поиска пользователей по имени необходимо ввести имя в поле **Name**: и нажать кнопку **Search (2)**. После того, как поиск будет завершён, все пользователи с соответствующим именем будут отображены в списке (**3**).



Выбрать требуемого пользователя из списка найденных пользователей и нажать кнопку **OK**. В результате идентификационный номер и имя выбранного пользователя будут отображены в соответствующих полях на панели настроек объекта **Suprema Templates** (1, 2).

3. Из раскрывающегося списка **Reader** выбрать контроллер, с помощью которого будет осуществляться добавление отпечатков пальцев (4).
4. В поле **Count fingerprints:** отображается количество добавленных отпечатков пальцев (5).
5. Нажать кнопку **Add fingerprint** для того чтобы сохранить отпечаток пальца в базе данных (6).
6. Нажать кнопку **Remove all templates** для того чтобы удалить шаблоны из базы данных (7).
7. Для сохранения изменений нажать кнопку **Применить** (8).

Настройка объекта *Suprema Templates* завершена.

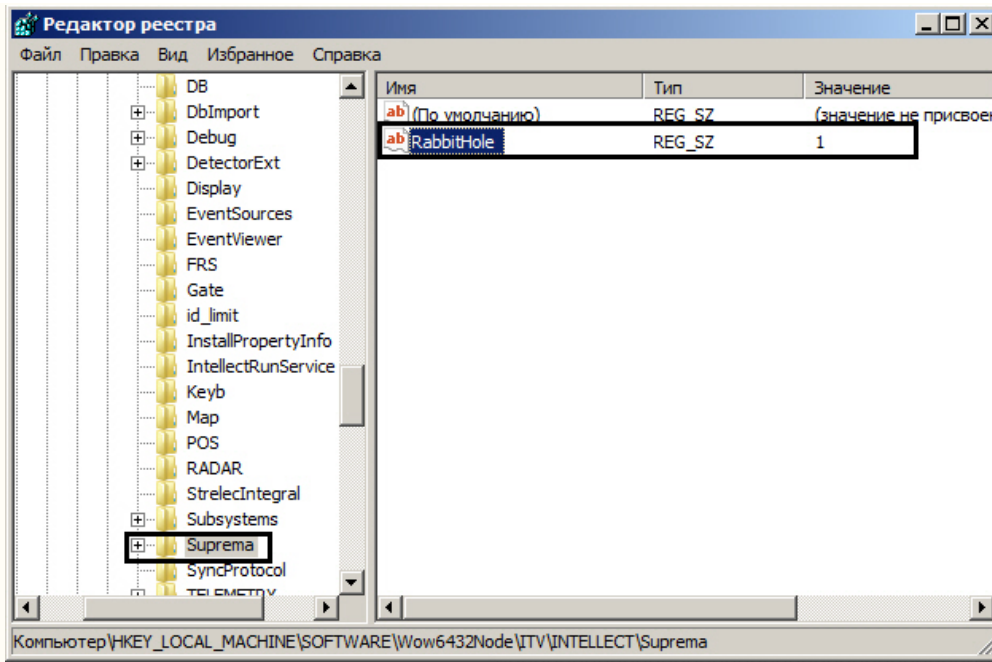
Считывание пользователей и событий из базы данных Suprema в ПК ACFA Intellect

В ПК *ACFA Intellect* существует возможность импортировать пользователей и получать события из базы данных программного обеспечения производителя.

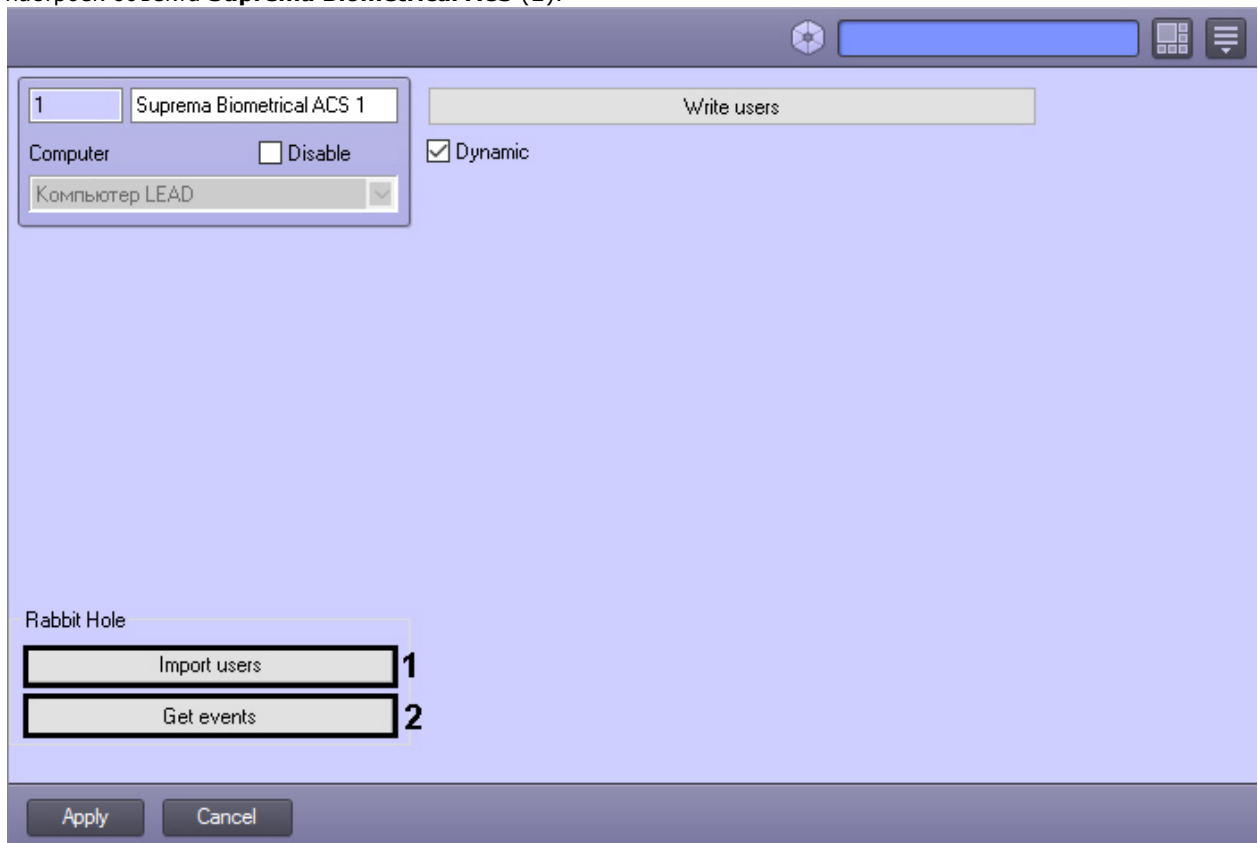


Внимание!

По умолчанию, кнопки, используемые для импорта пользователей и получения событий из базы данных *Suprema*, скрыты. Для отображения данных кнопок необходимо создать строковый параметр с именем *RabbitHole* и со значением 1 в разделе реестра `HKEY_LOCAL_MACHINE\SOFTWARE\ITV\INTELLECT\Suprema`.



1. Для импорта пользователей из базы данных *Suprema* необходимо нажать кнопку **Import users** на панели настроек объекта **Suprema Biometrical ACS (1)**.



В результате будет открыто диалоговое окно, в котором требуется указать параметры подключения к базе данных программного обеспечения производителя:

- a. В поле **Server address:** ввести адрес сервера базы данных программного обеспечения производителя (1).
 - b. В поле **Database name:** ввести имя базы данных, из которой требуется произвести считывание пользователей (2).
 - c. В поле **Login:** ввести логин для подключения к базе данных (3).
 - d. В поле **Password:** ввести пароль для подключения к базе данных (4).
 - e. В поле **Index field:** указать номер дополнительного поля БД программного обеспечения производителя, который содержит параметр *Intellect ID* (5).
 - f. Из раскрывающегося списка **Department:** выбрать отдел, в который будут добавлены импортированные пользователи (6).
 - g. Нажать кнопку **OK** (7).
2. Для считывания событий из базы данных программного обеспечения производителя необходимо нажать кнопку **Get events** на панели настроек объекта **Suprema Biometrical ACS** (2).

В открывшемся диалоговом окне указать временной интервал, за который требуется считать события. В результате выполнения этой операции будут получены события со всех контроллеров системы за указанный интервал времени. Если требуется получить события по конкретному контроллеру, необходимо выполнить описанные выше действия с панели настроек соответствующего объекта.

3. Нажать кнопку **Применить** для сохранения изменений.



Внимание!

Некорректное использование данных настроек может привести к потере пользователей или событий в системе и дальнейшему нарушению работы системы.

Работа с модулем интеграции Suprema

Для работы с модулем *Suprema* используются следующие интерфейсные объекты:

1. **Карта;**
2. **Протокол событий.**

Сведения по настройке данных интерфейсных объектов приведены в документе [Программный комплекс Интеллект: Руководство Администратора](#).

Работа с интерфейсными объектами подробно описана в документе [Программный комплекс Интеллект: Руководство Оператора](#).

Управление объектом Suprema Host Controller

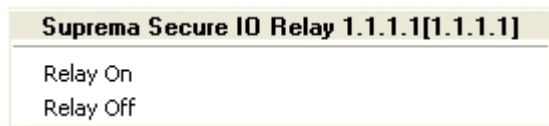
Управление объектом *Suprema Host Controller* осуществляется в интерактивном окне **Карта** с использованием функционального меню объекта **Suprema Host Controller**:



Для повторного подключения к контроллеру выбрать команду **Reconnect**.

Управление объектом Suprema Secure IO Relay

Управление объектом *Suprema Secure IO Relay* осуществляется в интерактивном окне **Карта** с использованием функционального меню объекта **Suprema Secure IO Relay**:

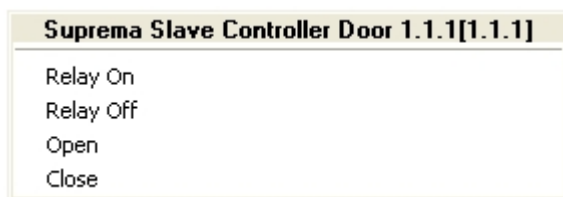


Описание команд функционального меню объекта **Suprema Secure IO Relay** приведено в таблице.

Команда	Выполняемая функция
Relay Off	Выключить реле
Relay On	Включить реле

Управление объектом Suprema Slave Controller Door

Управление объектом *Suprema Slave Controller Door* осуществляется в интерактивном окне **Карта** с использованием функционального меню объекта **Suprema Slave Controller Door**:



Описание команд функционального меню объекта **Suprema Slave Controller Door** приведено в таблице.

Команда	Выполняемая функция
Relay Off	Выключить реле
Relay On	Включить реле
Open	Открыть дверь
Close	Закрыть дверь