



# Руководство по настройке и работе с модулем интеграции СУДОС-Ц2000

АСФА-Интеллект

Обновлено 05/14/2024

## Table of Contents

<b>1</b>	<b>Список терминов, используемых в документе Руководство по настройке и работе с модулем интеграции СУДОС-Ц2000</b> .....	<b>3</b>
<b>2</b>	<b>Введение в Руководство по настройке и работе с модулем интеграции СУДОС-Ц2000</b> .....	<b>4</b>
2.1	Назначение документа.....	4
2.2	Общие сведения о модуле интеграции ОПС «СУДОС-Ц2000».....	4
<b>3</b>	<b>Настройка модуля интеграции ОПС СУДОС-Ц2000</b> .....	<b>5</b>
3.1	Порядок настройки модуля интеграции ОПС СУДОС-Ц2000 .....	5
3.2	Настройка подключения устройств ОПС СУДОС-Ц2000 .....	5
3.3	Создание объекта Охранная зона .....	6
3.4	Настройка охранного шлейфа ОПС СУДОС-Ц2000.....	7
<b>4</b>	<b>Работа с модулем интеграции ОПС СУДОС-Ц2000</b> .....	<b>9</b>
4.1	Общие сведения о работе с модулем ОПС СУДОС-Ц2000 .....	9
4.2	Управление охранном шлейфом ОПС СУДОС-Ц2000.....	9

# 1 Список терминов, используемых в документе Руководство по настройке и работе с модулем интеграции СУДОС-Ц2000

Интегрированная система *ОПС СУДОС-Ц2000* – гетерогенная охранно-пожарная сигнализация, предназначена для контроля состояния объекта охранными шлейфами с установленными в них пожарными и охранными датчиками, а также управления на объекте звуковым и световым оповещателями, а также отображения событий на отображаемом объекте, при синхронизации прибора УСО с ПК. Система позволяет осуществлять постановку и снятие объекта с охраны и имеет собственный контур безопасности.

Сервер *Интеллект* – компьютер с установленной конфигурацией **Сервер** программного комплекса *Интеллект*.

## 2 Введение в Руководство по настройке и работе с модулем интеграции СУДОС-Ц2000

### На странице:

- [Назначение документа](#)
- [Общие сведения о модуле интеграции ОПС «СУДОС-Ц2000»](#)

### 2.1 Назначение документа

Документ *Руководство по настройке и работе с модулем интеграции ОПС СУДОС-Ц2000* является справочно-информационным пособием и предназначен для операторов модуля *ОПС СУДОС-Ц2000*. Данный модуль работает в составе подсистемы охранно-пожарной сигнализации, реализованной на базе программного комплекса *ACFA Intellect*.

В данном Руководстве представлены следующие материалы:

1. общие сведения о модуле интеграции *ОПС СУДОС-Ц2000*;
2. настройка модуля интеграции *ОПС СУДОС-Ц2000*;
3. работа с модулем интеграции *ОПС СУДОС-Ц2000*.

### 2.2 Общие сведения о модуле интеграции ОПС «СУДОС-Ц2000»

Модуль интеграции *ОПС СУДОС-Ц2000* работает в составе подсистемы *ОПС*, реализованной на базе программного комплекса *ACFA Intellect*, и предназначен для управления системой *ОПС СУДОС-Ц2000*.

#### **Примечание.**

Подробные сведения о системе *ОПС СУДОС-Ц2000* приведены в официальной справочной документации.

1. конфигурирование системы *ОПС СУДОС-Ц2000*;
2. обеспечение взаимодействия *ОПС СУДОС-Ц2000* с программным комплексом *ACFA Intellect* (мониторинг, управление).

Перед настройкой модуля интеграции *ОПС СУДОС-Ц2000* необходимо выполнить следующие действия:

1. Установить аппаратные средства *ОПС СУДОС-Ц2000* на охраняемый объект;
2. подключить *ОПС СУДОС-Ц2000* к Серверу.

## 3 Настройка модуля интеграции ОПС СУДОС-Ц2000

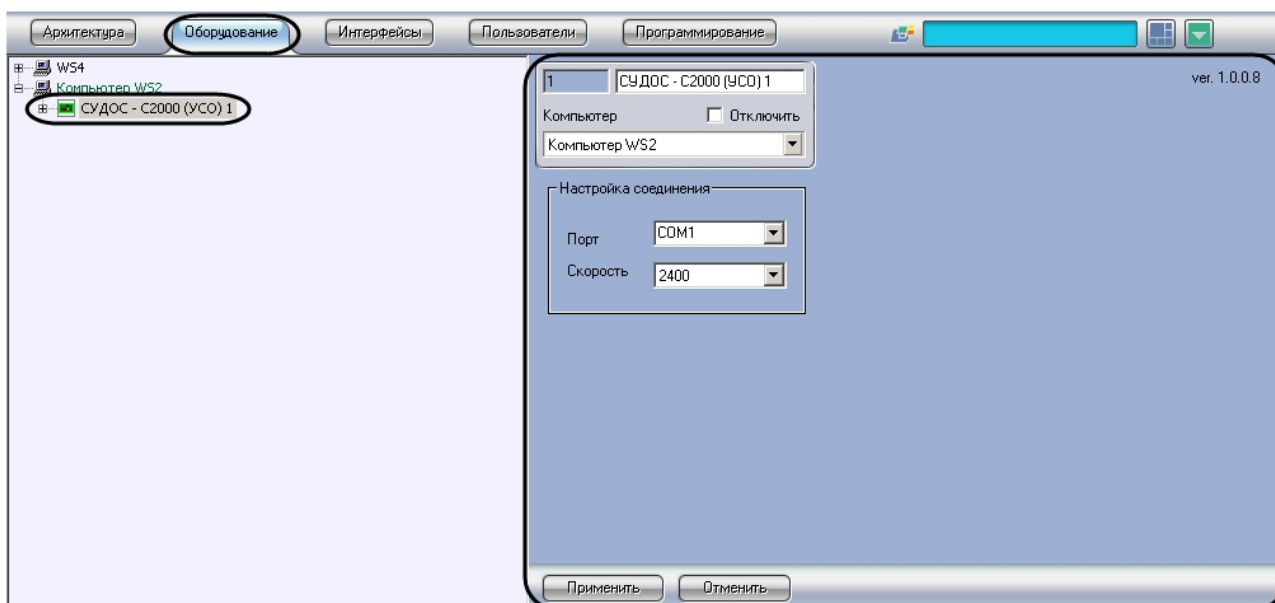
### 3.1 Порядок настройки модуля интеграции ОПС СУДОС-Ц2000

Настройка модуля интеграции *ОПС СУДОС-Ц2000* в программном комплексе *АСФА-Интеллект* производится в следующей последовательности:

1. Настройка подключения устройств *ОПС СУДОС-Ц2000*;
2. Создание объектов **Охранная зона**;
3. Настройка охранных шлейфов *ОПС СУДОС-Ц2000*.

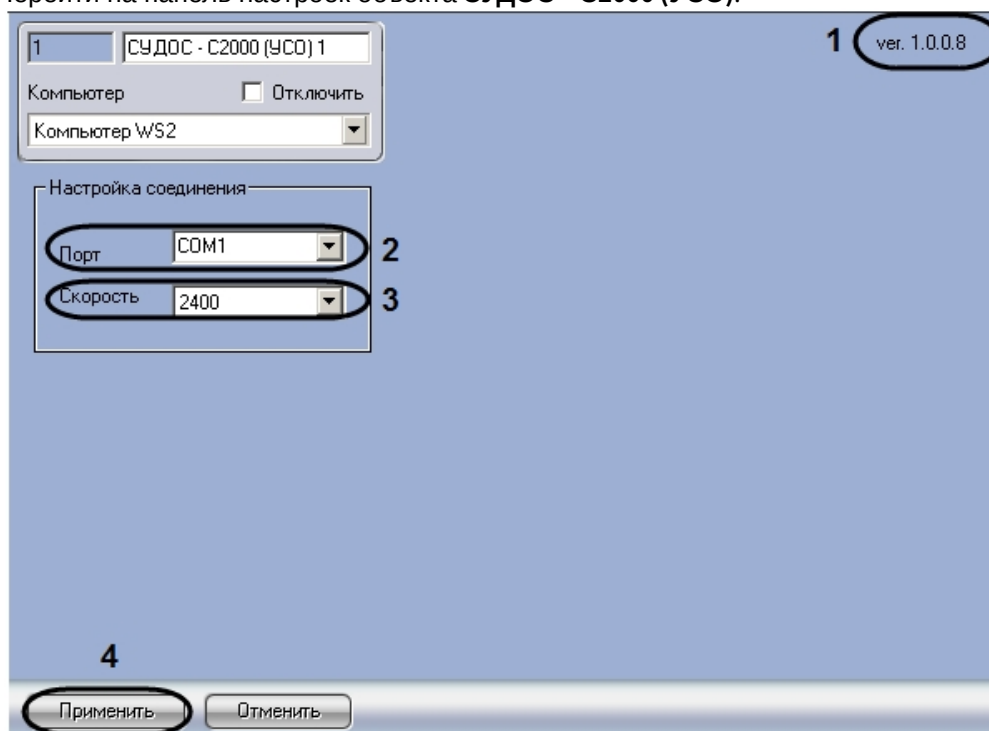
### 3.2 Настройка подключения устройств ОПС СУДОС-Ц2000

В программном комплексе *АСФА Intellect* настройка подключения устройств *ОПС СУДОС-Ц2000* осуществляется на панели настроек объекта **СУДОС – С2000 (УСО)**. Данный объект создается на базе объекта **Компьютер** на вкладке **Оборудование** диалогового окна **Настройка системы**.



Настройка подключения устройств *ОПС СУДОС-Ц2000* проходит следующим образом:

1. Перейти на панель настроек объекта **СУДОС – С2000 (УСО)**.



**Примечание.**

В поле ver. отображается версия модуля интеграции ОПС СУДОС-Ц2000 (1).

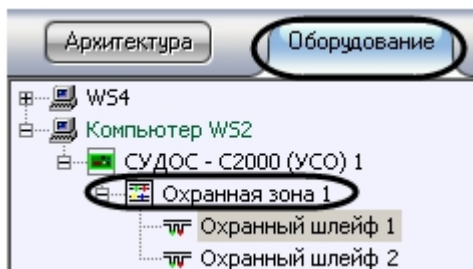
2. Из раскрывающегося списка **Порт** выбрать номер COM-порта подключения устройств **ОПС СУДОС-Ц2000** к Серверу (2).
3. Из раскрывающегося списка **Скорость** выбрать скорость передачи данных по COM-порту (3).
4. Нажать кнопку **Применить** для сохранения изменений (4).

Настройка подключения устройств **ОПС СУДОС-Ц2000** завершена.

### 3.3 Создание объекта Охранная зона

Объект **Охранная зона** представляет в системе конкретную зону (прибор) УСО. Фактически это часть **ОПС СУДОС Ц2000**, включающая охранные шлейфы.

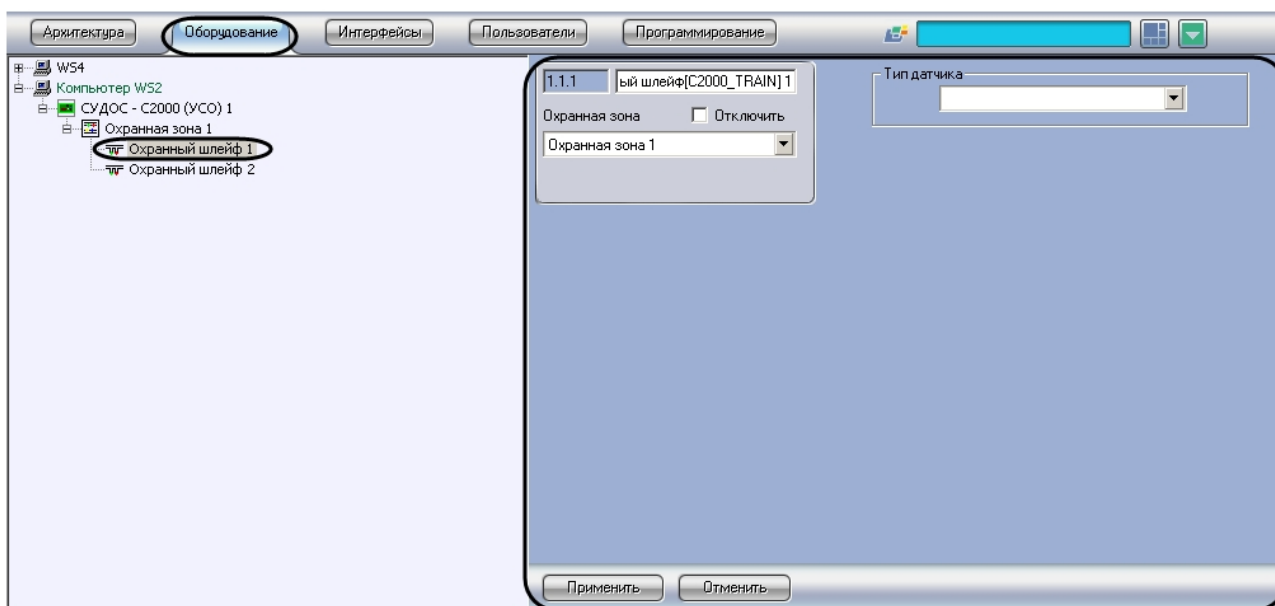
Объект **Охранная зона** создается на базе объекта **СУДОС – С2000 (УСО)** на вкладке **Оборудование** диалогового окна **Настройка системы**.



### 3.4 Настройка охранного шлейфа ОПС СУДОС-Ц2000

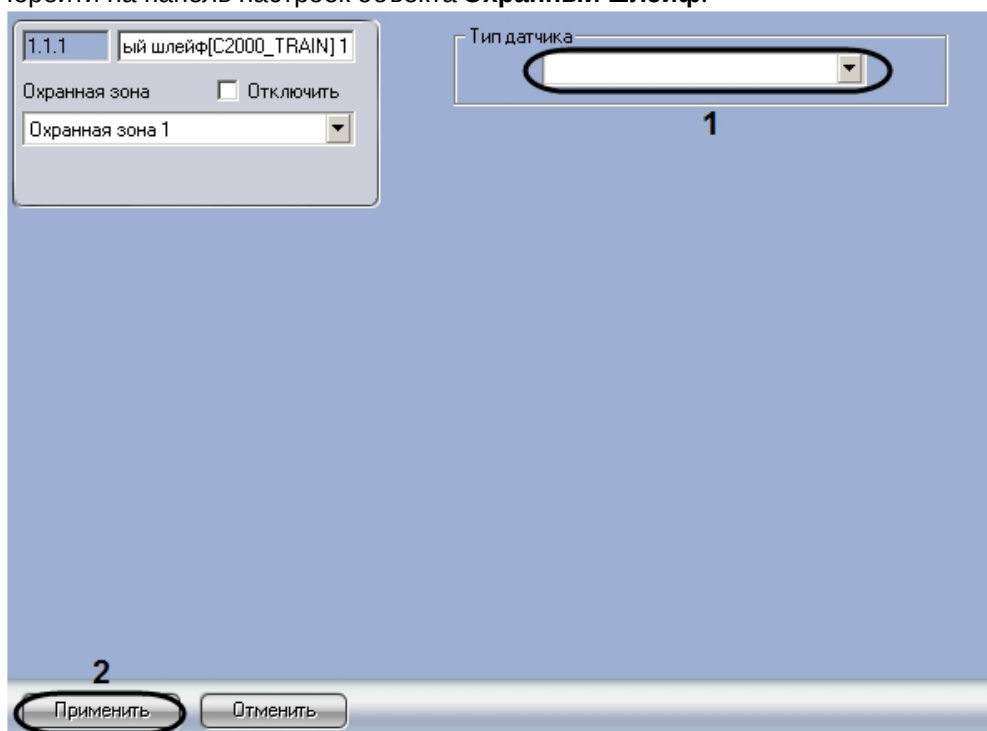
К прибору УСО может подключаться до двух охранных шлейфов, количество датчиков (охранных и пожарных) зависит от их типа.

В программном комплексе *АСФА Intellect* настройка охранного шлейфа *ОПС СУДОС-Ц2000* осуществляется на панели настроек объекта **Охранный шлейф**. Данный объект создается на базе объекта **Охранная зона** на вкладке **Оборудование** диалогового окна **Настройка системы**.



Для настройки охранного шлейфа *ОПС СУДОС-Ц2000* необходимо выполнить следующие действия:

1. Перейти на панель настроек объекта **Охранный шлейф**.



2. Из раскрывающегося списка **Тип датчика** выбрать тип подключенного шлейфа (1).

**Примечание.**

Данная настройка влияет на способ отображения объекта **Охранный шлейф** на интерактивной карте.

3. Нажать на кнопку **Применить** (2).

Настройка охранного шлейфа *ОПС СУДОС-Ц2000* завершена.



## 4 Работа с модулем интеграции ОПС СУДОС-Ц2000

### 4.1 Общие сведения о работе с модулем ОПС СУДОС-Ц2000

Для работы с модулем интеграции *ОПС СУДОС-Ц2000* используются следующие интерфейсные объекты:

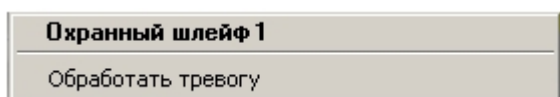
1. **Карта.**
2. **Протокол событий.**

Сведения по настройке данных интерфейсных объектов приведены в документе [Программный комплекс Интеллект: Руководство Администратора](#).

Работа с данными интерфейсными объектами подробно описана в документе [Программный комплекс Интеллект: Руководство Оператора](#).

### 4.2 Управление охранным шлейфом ОПС СУДОС-Ц2000

Управление охранным шлейфом *ОПС СУДОС-Ц2000* осуществляется в интерактивном окне **Карта** с использованием функционального меню объекта **Охранный шлейф**.



#### **Примечание.**

Для вызова функционального меню объекта необходимо щелкнуть по значку объекта правой кнопкой мыши.

Описание команд функционального меню объекта **Охранный шлейф** приведено в таблице.

Команда функционального меню	Выполняемая функция
Обработать тревогу	Перевод шлейфа из тревожного состояния в нормальное