



Руководство по настройке и работе с  
модулем интеграции Soyal

|  |    |
|--|----|
| 1. Введение в Руководство по настройке и работе с модулем интеграции Soyal | 3  |
| 2. Поддерживаемое оборудование и лицензирование модуля СКД Soyal           | 3  |
| 3. Настройка модуля интеграции Soyal                                       | 4  |
| 3.1 Порядок настройки модуля интеграции Soyal                              | 4  |
| 3.2 Активация модуля интеграции SKUD Soyal                                 | 5  |
| 3.3 Настройка конвертера Soyal   | 5  |
| 3.4 Настройка контроллера AR-716   | 6  |
| 3.4.1 Управление конфигурацией контроллера AR-716                          | 6  |
| 3.4.2 Настройка подключения контроллера AR-716                             | 7  |
| 3.4.3 Задание параметров контроллера AR-716                                | 7  |
| 3.4.4 Настройка двери AR-716   | 8  |
| 3.4.5 Настройка группы AR-716  | 9  |
| 3.4.6 Настройка реле AR-716  | 10 |
| 3.5 Настройка контроллера AR-721   | 11 |
| 3.5.1 Управление конфигурацией контроллера AR-721                          | 12 |
| 3.5.2 Настройка подключения контроллера AR-721                             | 12 |
| 3.5.3 Задание параметров контроллера AR-721                                | 12 |
| 3.6 Настройка контроллера AR-725   | 14 |
| 3.6.1 Управление конфигурацией контроллера AR-725                          | 14 |
| 3.6.2 Настройка подключения контроллера AR-725                             | 15 |
| 3.6.3 Задание параметров контроллера AR-725                                | 15 |
| 3.7 Настройка контроллера AR-727   | 17 |
| 3.7.1 Управление конфигурацией контроллера AR-727                          | 17 |
| 3.7.2 Настройка подключения контроллера AR-727                             | 17 |
| 3.7.3 Задание параметров контроллера AR-727                                | 18 |
| 3.8 Настройка сетевого контроллера AR-716E                                 | 19 |
| 3.8.1 Настройка подключения контроллера AR-716E                            | 20 |
| 3.8.2 Настройка двери AR-716E  | 20 |
| 3.8.3 Настройка реле AR-716E   | 21 |
| 3.8.4 Настройка группы AR-716E   | 22 |
| 3.8.5 Настройка входа AR-716E  | 23 |
| 3.9 Настройка сетевого контроллера AR-725E                                 | 24 |
| 3.9.1 Настройка подключения контроллера AR-725E                            | 24 |
| 3.10 Предоставление доступа в ПК ACFA Intellect                            | 25 |
| 4. Работа с модулем интеграции Soyal                                       | 25 |
| 4.1 Общие сведения о работе с модулем интеграции Soyal                     | 25 |
| 4.2 Управление контроллером AR-725   | 26 |
| 4.3 Управление контроллером AR-727 и AR-721                                | 26 |
| 4.4 Управление реле AR-716 и AR-716E                                       | 27 |

# Введение в Руководство по настройке и работе с модулем интеграции Soyal

## На странице:

- Назначение документа
- Общие сведения о модуле интеграции «Soyal»

## Назначение документа

Документ *Руководство по настройке и работе с модулем Soyal* является справочно-информационным пособием и предназначен для специалистов по настройке модуля *Soyal*. Данный модуль входит в состав системы контроля и управления доступом (СКУД), реализованной на основе программного комплекса *ACFA Intellect*.

В данном Руководстве представлены следующие материалы:

1. общие сведения о модуле *СКУД Soyal*;
2. настройка модуля *СКУД Soyal*;
3. работа с модулем *СКУД Soyal*.

## Общие сведения о модуле интеграции «Soyal»

Модуль *Soyal* является компонентом *СКУД*, реализованной на базе ПК *ACFA Intellect*, и предназначен для выполнения следующих функций:

1. конфигурирование *СКУД Soyal* (производитель *Soyal Group Ltd.*);
2. обеспечение взаимодействия *СКУД Soyal* с ПК *ACFA Intellect* (мониторинг, управление).



### Примечание.

Подробные сведения о *СКУД Soyal* приведены в официальной справочной документации по данной системе.

В программный комплекс *ACFA Intellect* интегрированы следующие контроллеры:

1. Контроллер AR-716;
2. Контроллер AR-721;
3. Контроллер AR-725;
4. Контроллер AR-727;
5. Контроллер AR-716E;
6. Контроллер AR-725E.

Перед настройкой модуля *Soyal* необходимо выполнить следующие действия:

1. установить аппаратные средства *СКУД Soyal* на охраняемый объект (см. справочную документацию по *СКУД Soyal*);
2. подключить *СКУД Soyal* к Серверу *Интеллект* (см. справочную документацию по *СКУД Soyal*).

## Поддерживаемое оборудование и лицензирование модуля СКД Soyal

|                          |   |
|--------------------------|---|
| Производитель            | Soyal Technology CO., LTD<br>11 F., No.368, Gonjian Rd., Xizhi Dist., New Taipei City 221, Taiwan (R.O.C.)<br><br>Tel: +886-2-2691-8031<br>Fax: +886-2-2691-8093<br>E-mail: sales@soyal.com |
| Тип интеграции           | Протокол низкого уровня   |
| Подключение оборудования | RS-232, RS-485, Ethernet  |

### Поддерживаемое оборудование

| Оборудование | Назначение | Характеристика |
|--------------|------------|----------------|
|--------------|------------|----------------|

|                |  |  |
|----------------|--|--|
| AR-721E        | Контроллер доступа                     | Количество дверей 2<br>Количество считывателей 2<br>Количество ключей 3000<br>Количество событий 1456<br>Временных зон 63<br>Интерфейс RS-485  |
| AR-716E-IO     | Модуль входов/выходов                  | Количество входов 4+8<br>Количество выходов 4+8<br>Работа совместно с AR-721E  |
| AR-723(H)      | Контроллер доступа                     | Количество дверей 1<br>Количество считывателей 1+1<br>Количество ключей 1024<br>Количество событий 1200<br>Временных зон 11/63 (под AR-721E)<br>Интерфейс RS-485<br>Работа автономно или в составе AR-721E                       |
| AR-737(H-R)    | Контроллер доступа                     | Количество дверей 1<br>Количество считывателей 1+1<br>Количество ключей 1024<br>Количество событий 1200<br>Временных зон 11/63 (под AR-721E)<br>Интерфейс RS-485<br>Работа автономно или в составе AR-721E                       |
| AR-721(H)      | Контроллер доступа с клавиатурой       | Количество дверей 1<br>Количество считывателей 1+1<br>Количество ключей:<br>M4/M8 1024<br>M6 65000<br>Количество событий 1200<br>Временных зон 11/63 (под AR-721E)<br>Интерфейс RS-485<br>Работа автономно или в составе AR-721E |
| AR-725(H-M)    | Контроллер доступа с клавиатурой       | Количество дверей 1<br>Количество считывателей 1+1<br>Количество ключей:<br>M4/M8 1024<br>M6 65000<br>Количество событий 1500<br>Временных зон 11/63 (под AR-721E)<br>Интерфейс RS-485<br>Работа автономно или в составе AR-721E |
| AR-725(E-V2-M) | Контроллер доступа с клавиатурой       | Количество дверей 1<br>Количество считывателей 1+1<br>Количество ключей 16000<br>Количество событий 32000<br>Временных зон 63 (под AR-721E)<br>Интерфейс RS-485, Ethernet  |
| AR-727(H)      | Контроллер доступа с клавиатурой и LCD | Количество дверей 1<br>Количество считывателей 1+1<br>Количество ключей:<br>M4/M8 1024<br>M6 65000<br>Количество событий 1200<br>Временных зон 11/63 (под AR-721E)<br>Интерфейс RS-485<br>Работа автономно или в составе AR-721E |

#### Защита модуля

Позиций в прайс-листе две:

1. За 8 независимых считывателей (на контроллерах SOYAL-721, SOYAL-723, SOYAL-725, SOYAL-727, SOYAL-737)
2. За один контроллер SOYAL-716E (до 16 считывателей).

## Настройка модуля интеграции Soyal

### Порядок настройки модуля интеграции Soyal

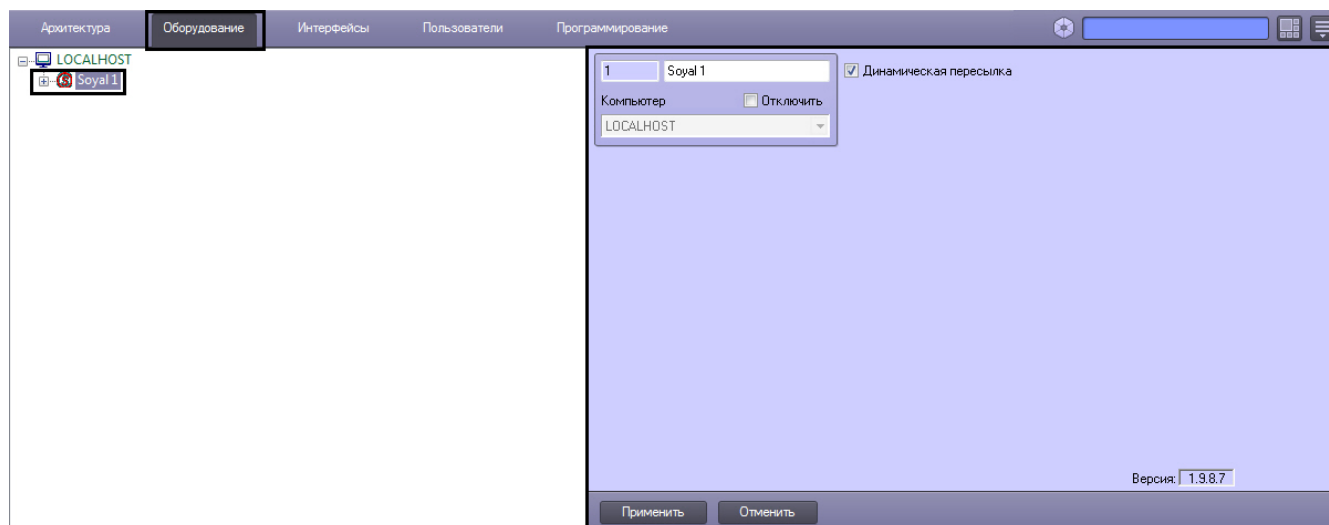
Настройка модуля *Soyal* производится в следующей последовательности:

1. Активировать модуль интеграции *СКУД Soyal*.

2. Настроить конвертер *Soyal*.
3. Настроить контроллеры *Soyal*.
4. Настроить двери, группы и реле.

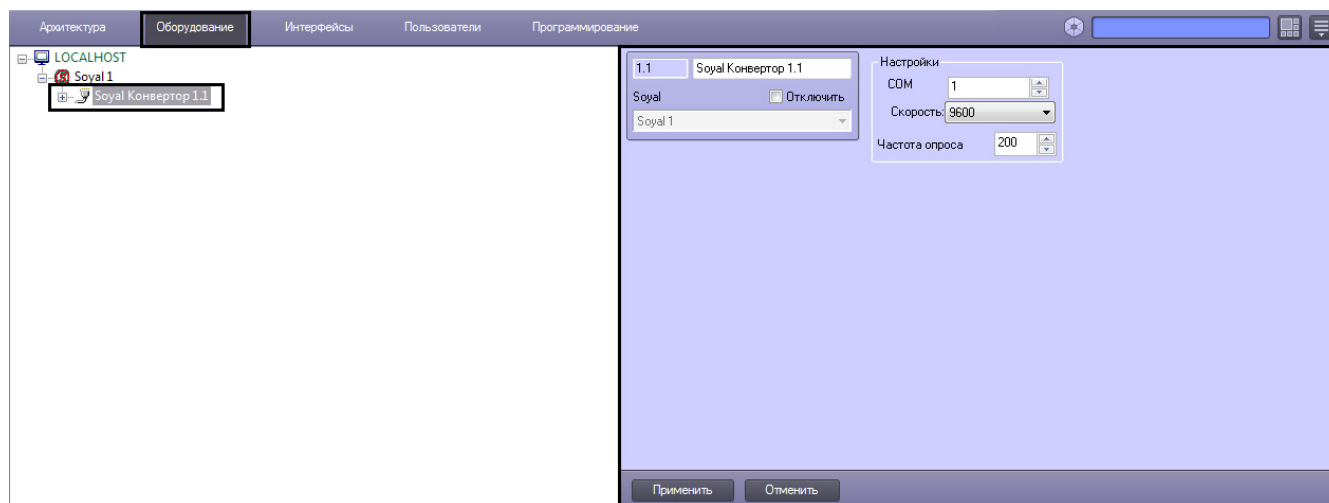
## Активация модуля интеграции СКУД *Soyal*

Для активации модуля интеграции *СКУД Soyal* необходимо создать объект **Soyal** на базе объекта **Компьютер** на вкладке **Оборудование** диалогового окна **Настройка системы**.



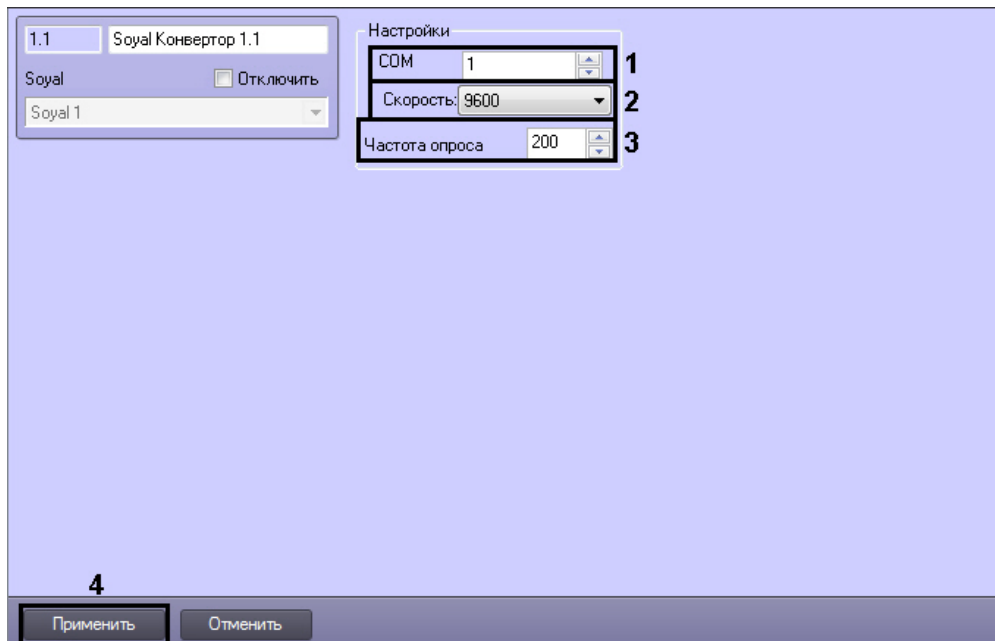
## Настройка конвертера *Soyal*

В программном комплексе *ACFA Intellect* настройка конвертера *Soyal* осуществляется на панели настроек объекта **Soyal Конвертер**. Данный объект создается на базе объекта **Soyal** на вкладке **Оборудование** диалогового окна **Настройка системы**.



Для настройки конвертера *Soyal* необходимо выполнить следующие действия:

1. Перейти на панель настроек объекта **Soyal Конвертер**.

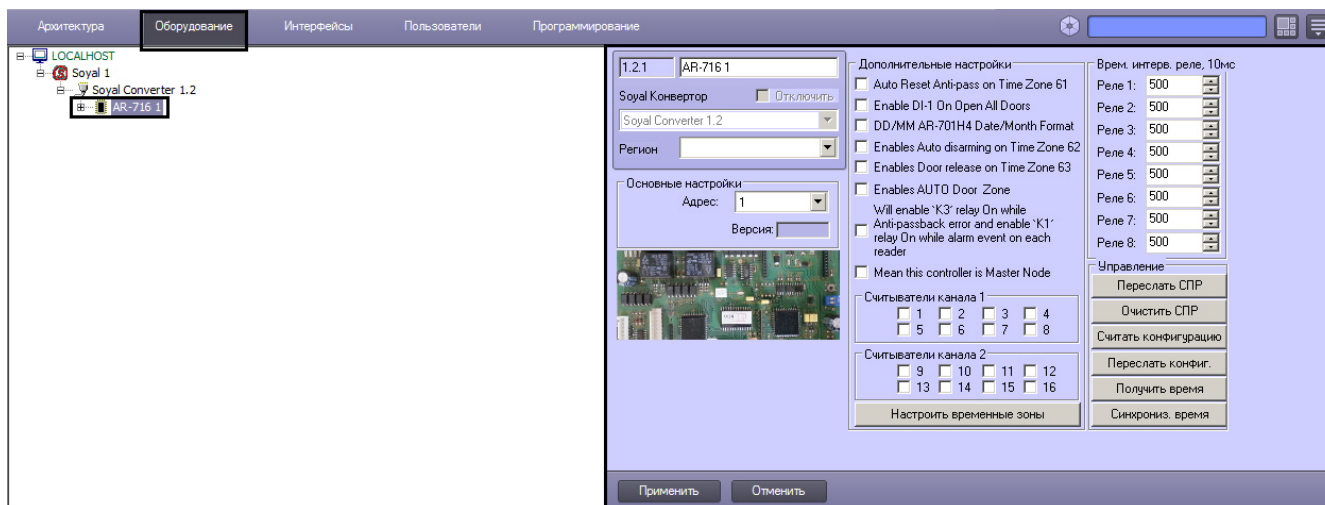


2. В поле **COM**: ввести с помощью кнопок **вверх-вниз** номер COM-порта подключения конвертера (1).
3. Из раскрывающегося списка **Скорость** выбрать скорость передачи данных по COM-порту (2).
4. В поле **Частота опроса (мс)** ввести с помощью кнопок **вверх-вниз** интервал опроса COM-порта в миллисекундах (3).
5. Для сохранения произведенных настроек в ПК *ACFA Intellect* нажать на кнопку **Применить** (4).

Настройка конвертера *Soyal* завершена.

## Настройка контроллера AR-716

В программном комплексе *ACFA Intellect* настройка контроллера *AR-716* осуществляется на панели настроек объекта **AR-716**. Данный объект создается на базе объекта **Soyal Конвертер** на вкладке **Оборудование** диалогового окна **Настройка системы**.



## Управление конфигурацией контроллера AR-716

Управление конфигурацией контроллера *AR-716* включает в себя следующие действия:

1. Пересылка информации о картах доступа пользователей с Сервера *Интеллект* на контроллер. Для выполнения данного действия необходимо нажать кнопку **Переслать СПР** (1).

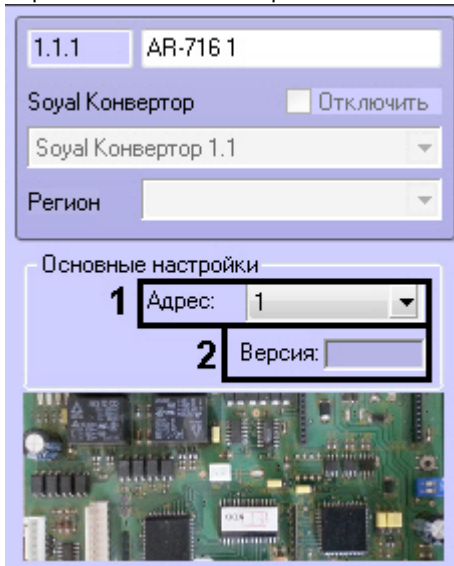


2. Очистка информации о картах доступа пользователей. Для выполнения данного действия необходимо нажать кнопку **Очистить СПР (2)**.
3. Загрузка конфигурации контроллера *AR-716*. Для выполнения данного действия необходимо нажать кнопку **Считать конфигурацию (3)**.
4. Пересылка конфигурации в контроллер *AR-716*. Для выполнения данного действия необходимо нажать кнопку **Переслать конфигурацию (4)**.
5. Получение времени, которое использует контроллер *AR-716*. Для выполнения данного действия необходимо нажать кнопку **Получить время (5)**.
6. Пересылка времени с Сервера *Интеллект* на контроллер. Для выполнения данного действия необходимо нажать кнопку **Синхронизировать время (6)**.

## Настройка подключения контроллера AR-716

Для настройки подключения контроллера *AR-716* необходимо выполнить следующие действия:

1. Перейти на панель настроек объекта **AR-716**.



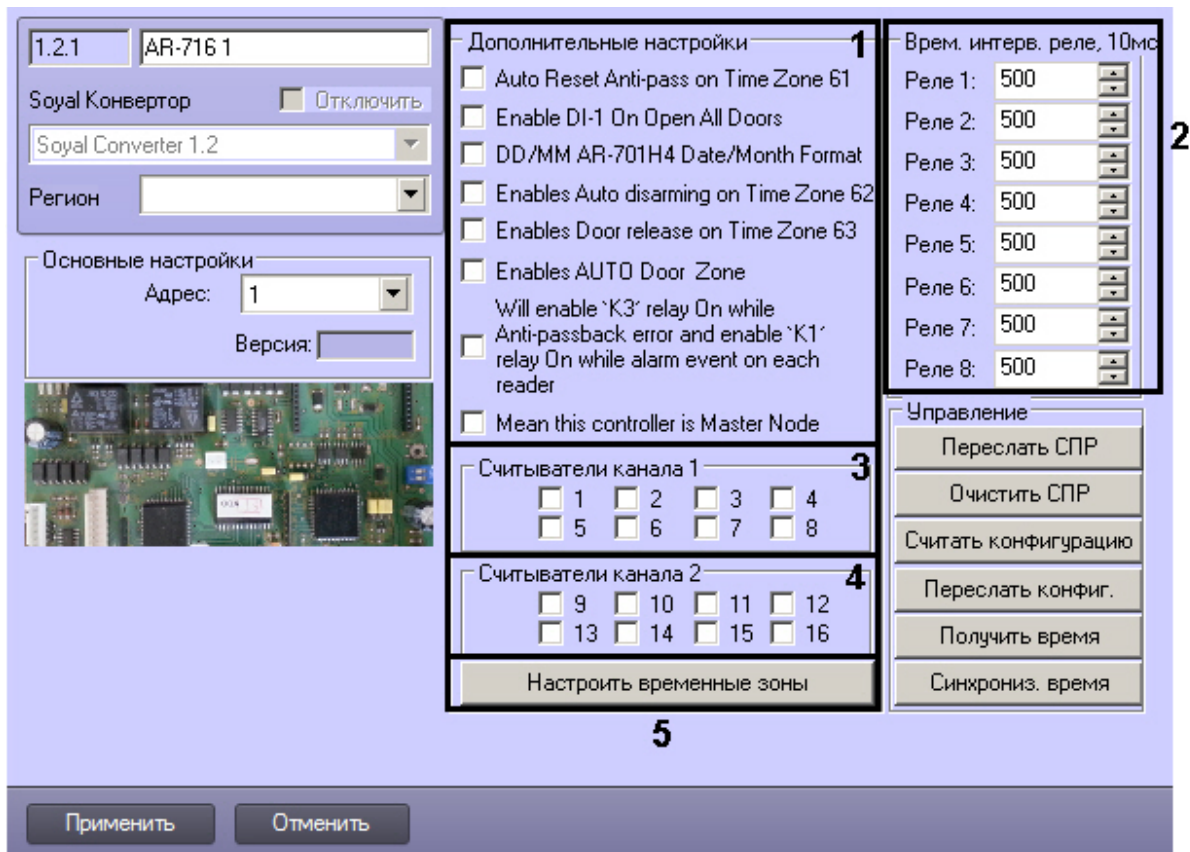
2. Выбрать адрес контроллера из соответствующего раскрывающегося списка (1).
3. Версия подключенного устройства будет отображаться в поле **Версия: (2)**.
4. Нажать на кнопку **Применить**.

Настройка подключения контроллера *AR-716* завершена.

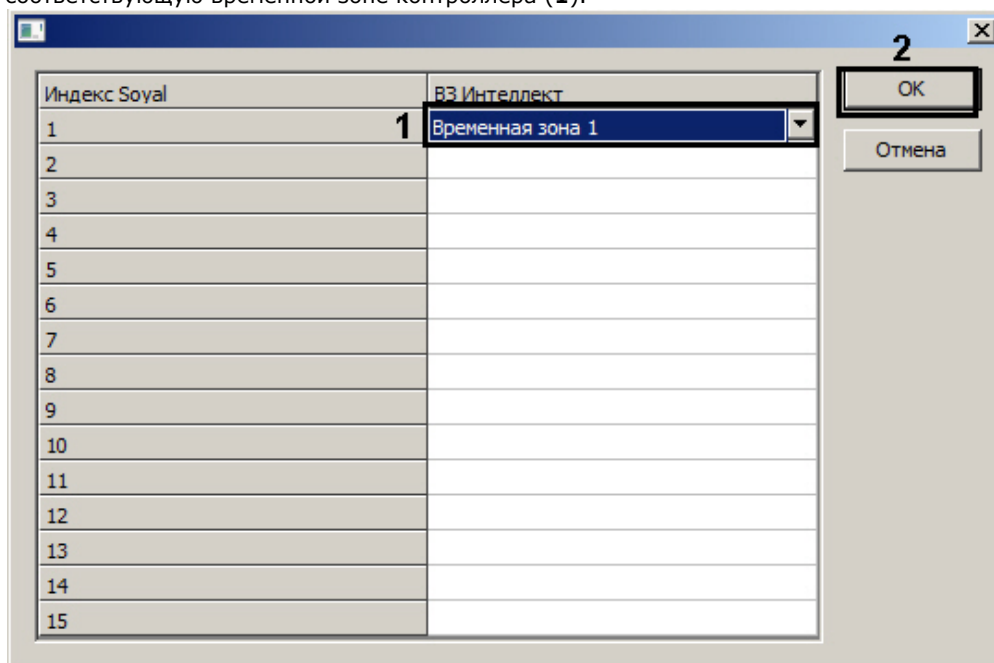
## Задание параметров контроллера AR-716

Для настройки контроллера *AR-716* необходимо выполнить следующие действия:

1. Перейти на панель настроек объекта **AR-716**.



2. В разделе **Дополнительные настройки** установить флажок напротив требуемых функций (1). Описание всех настроек контроллера AR-716 приведено в документации производителя.
3. В разделе **Временные интервалы реле, 10мс** ввести время активности реле (время по умолчанию 5 секунд) (2).
4. В разделе **Считыватели канала 1** выбрать дверные считыватели, подключенные к Каналу 1 (3).
5. В разделе **Считыватели канала 2** выбрать дверные считыватели, подключенные к Каналу 2 (4).
6. Для настройки соответствия между временными зонами контроллера и временными зонами Сервера *Интеллект* нажать на кнопку **Настроить временные зоны** (5).
  - а. В столбце **ВЗ Интеллект** необходимо выбрать временную зону на Сервере *Интеллект*, соответствующую временной зоне контроллера (1).



- б. Для подтверждения внесенных изменений нажать на кнопку **ОК** (2).
7. Для сохранения настроек в ПК *ACFA Intellect* нажать на кнопку **Применить**.

Задание параметров контроллера AR-716 завершено.

## Настройка двери AR-716

В программном комплексе *ACFA Intellect* настройка двери AR-716 осуществляется на панели настроек

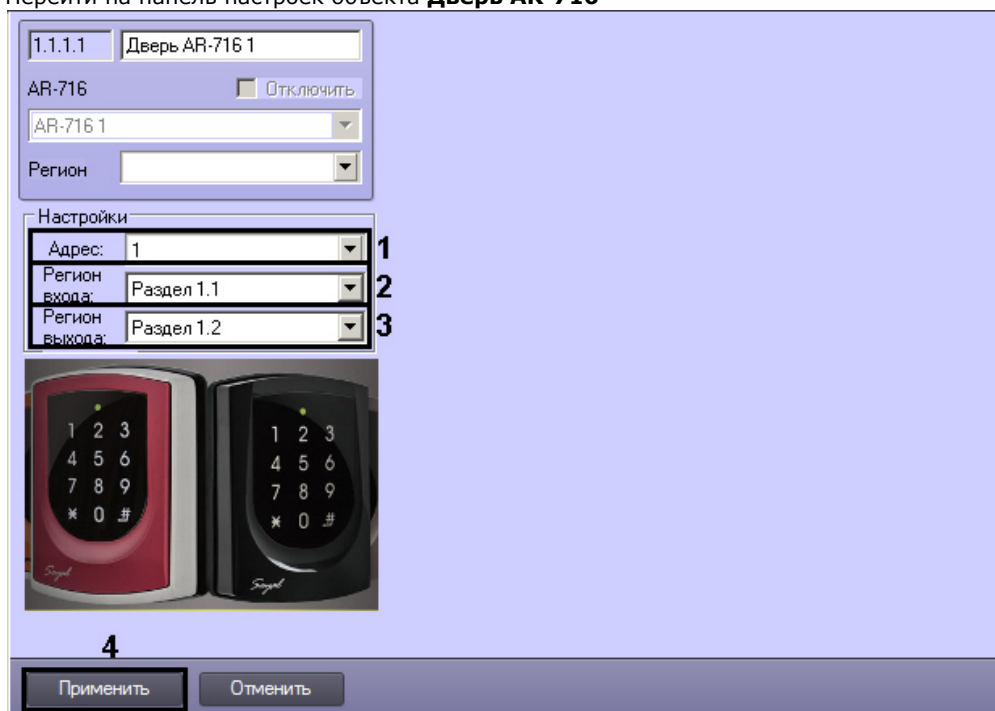


соответствующего объекта. Данный объект создается на базе объекта **AR-716** на вкладке **Оборудование** диалогового окна **Настройка системы**.



Для настройки двери **AR-716** необходимо выполнить следующие действия:

1. Перейти на панель настроек объекта **Дверь AR-716**

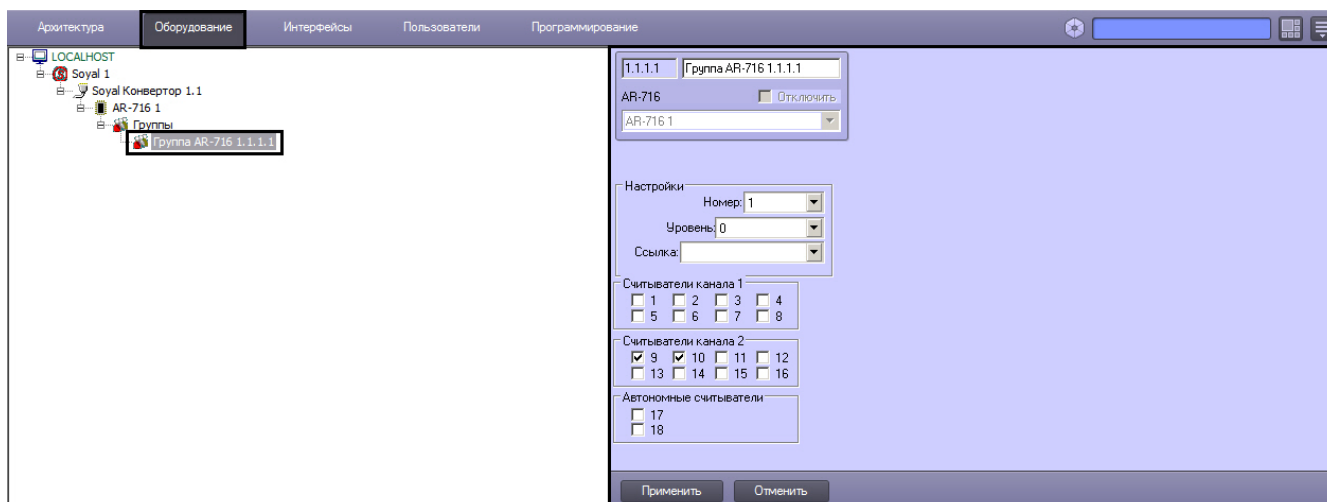


2. Из раскрывающегося списка **Адрес:** выбрать адрес двери **AR-716** (1).
3. Из раскрывающегося списка **Регион входа:** выбрать **Раздел**, соответствующий территории, расположенной со стороны выхода через считыватель (2).
4. Из раскрывающегося списка **Регион выхода:** выбрать **Раздел**, соответствующий территории, расположенной со стороны входа через считыватель (3).
5. Для сохранения настроек в ПК *ACFA Intellect* нажать на кнопку **Применить** (4).

Настройка двери **AR-716** завершена.

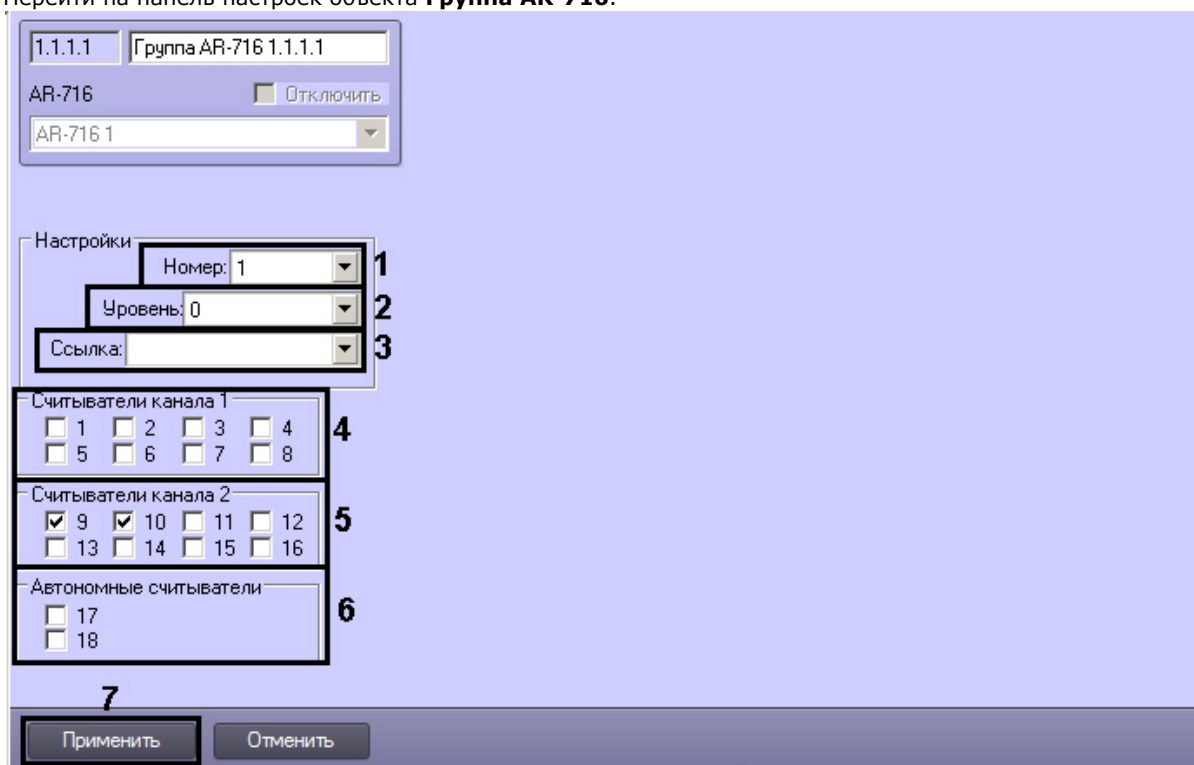
## Настройка группы **AR-716**

В программном комплексе *ACFA Intellect* настройка группы **AR-716** осуществляется на панели настроек соответствующего объекта. Данный объект создается на базе объекта **AR-716** на вкладке **Оборудование** диалогового окна **Настройка системы**.



Для настройки группы *AR-716* необходимо выполнить следующие действия:

1. Перейти на панель настроек объекта **Группа AR-716**.

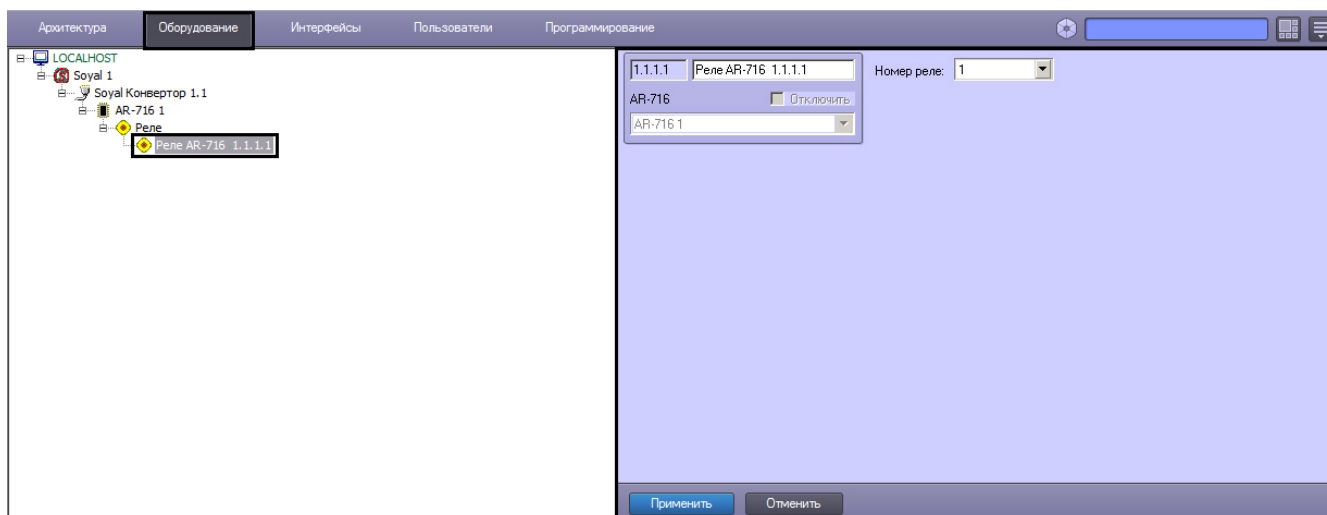


2. Из раскрывающегося списка **Номер**: выбрать порядковый номер группы (**1**).
3. Из раскрывающегося списка **Уровень**: выбрать уровень приоритета группы (**2**).
4. Из раскрывающегося списка **Ссылка**: выбрать ссылку на связанную группу (**3**).
5. В разделе **Считыватели Канала 1** выбрать дверные считыватели, подключенные к Каналу 1 (**4**).
6. В разделе **Считыватели Канала 2** выбрать дверные считыватели, подключенные к Каналу 2 (**5**).
7. В разделе **Автономные считыватели** выбрать считыватель, подключенные к контроллеру (**6**).
8. Для сохранения настроек в ПК *ACFA Intellect* нажать на кнопку **Применить** (**7**).

Настройка группы *AR-716* завершена.

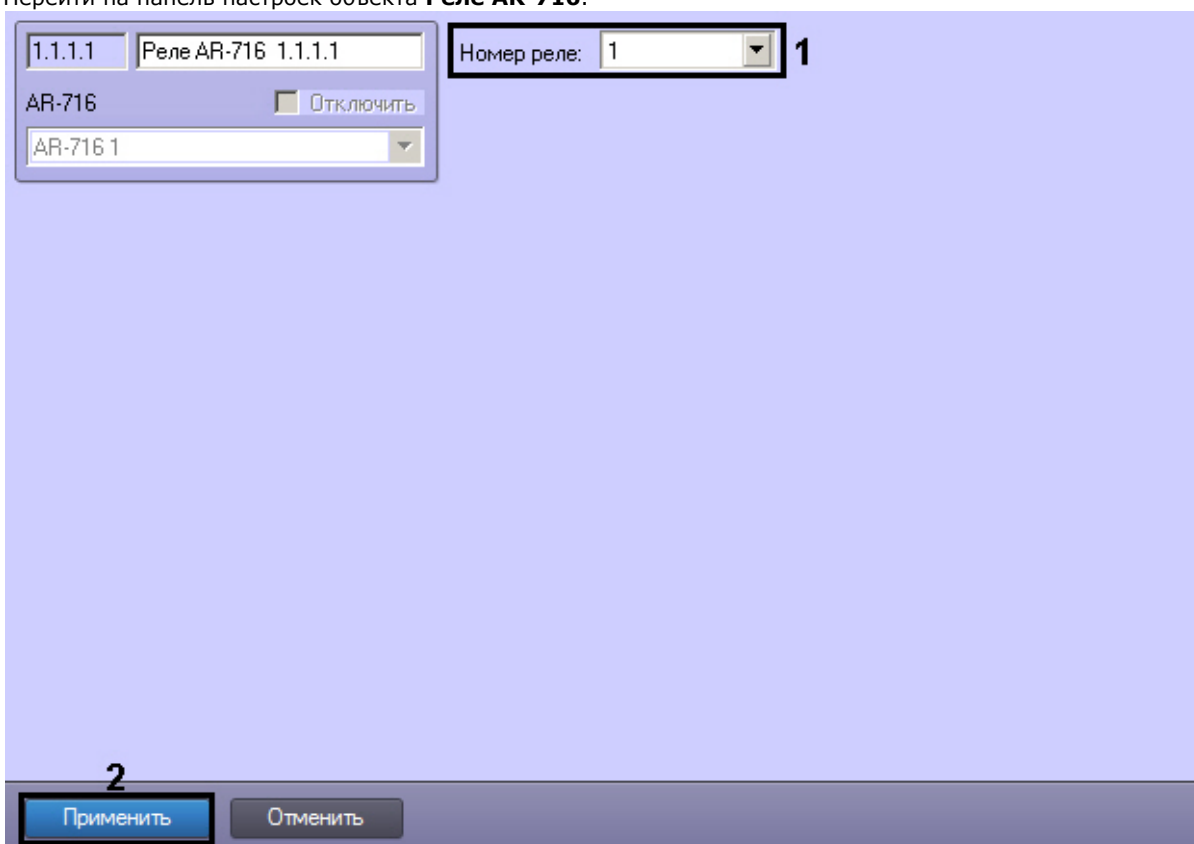
## Настройка реле AR-716

В программном комплексе *ACFA Intellect* настройка реле *AR-716* осуществляется на панели настроек соответствующего объекта. Данный объект создается на базе объекта **AR-716** на вкладке **Оборудование** диалогового окна **Настройка системы**.



Для настройки реле *AR-716* необходимо выполнить следующие действия:

1. Перейти на панель настроек объекта **Реле AR-716**.

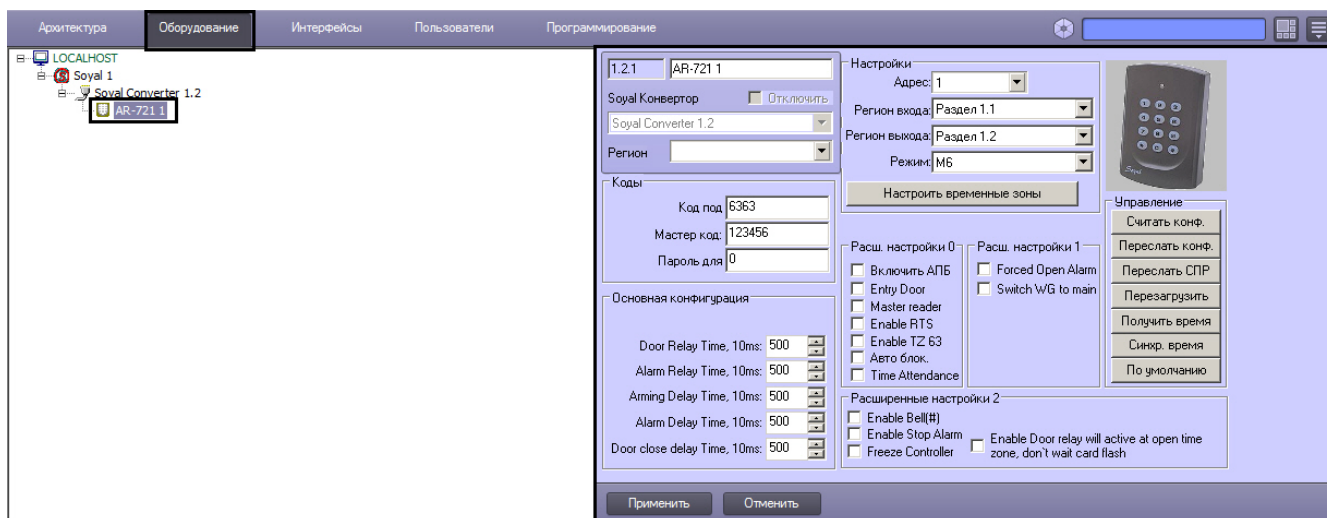


2. Из раскрывающегося списка **Номер реле:** выбрать порядковый номер реле (1).
3. Для сохранения настроек в ПК *ACFA Intellect* нажать на кнопку **Применить** (2).

Настройка реле *AR-716* завершена.

## Настройка контроллера AR-721

В программном комплексе *ACFA Intellect* настройка контроллера *AR-721* осуществляется на панели настроек объекта **AR-721**. Данный объект создается на базе объекта **Soyal Конвертер** на вкладке **Оборудование** диалогового окна **Настройка системы**.



## Управление конфигурацией контроллера AR-721

Управление конфигурацией контроллера AR-721 включает в себя следующие действия:

1. Загрузка конфигурации контроллера AR-721. Для выполнения данного действия необходимо нажать кнопку **Считать конфигурацию (1)**.

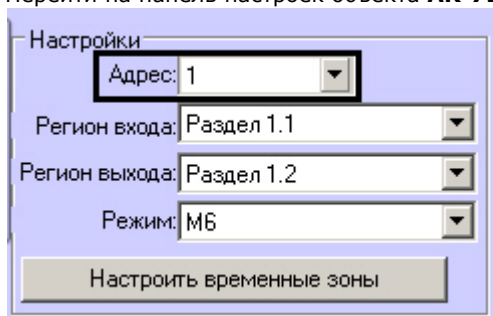


2. Пересылка конфигурации в контроллер AR-721. Для выполнения данного действия необходимо нажать кнопку **Переслать конфигурацию (2)**.
3. Пересылка информации о картах доступа пользователей с Сервера *Интеллект* на контроллер. Для выполнения данного действия необходимо нажать кнопку **Переслать СПР (3)**.
4. Перезагрузка контроллера. Для выполнения данного действия необходимо нажать кнопку **Перезагрузить (4)**.
5. Получение времени, которое использует контроллер AR-721. Для выполнения данного действия необходимо нажать кнопку **Получить время (5)**.
6. Пересылка времени с Сервера *Интеллект* на контроллер. Для выполнения данного действия необходимо нажать кнопку **Синхронизировать время (6)**.
7. Установка заводских настроек контроллера. Для выполнения данного действия необходимо нажать кнопку **По умолчанию (7)**.

## Настройка подключения контроллера AR-721

Для настройки подключения контроллера AR-721 необходимо выполнить следующие действия:

1. Перейти на панель настроек объекта **AR-721**.



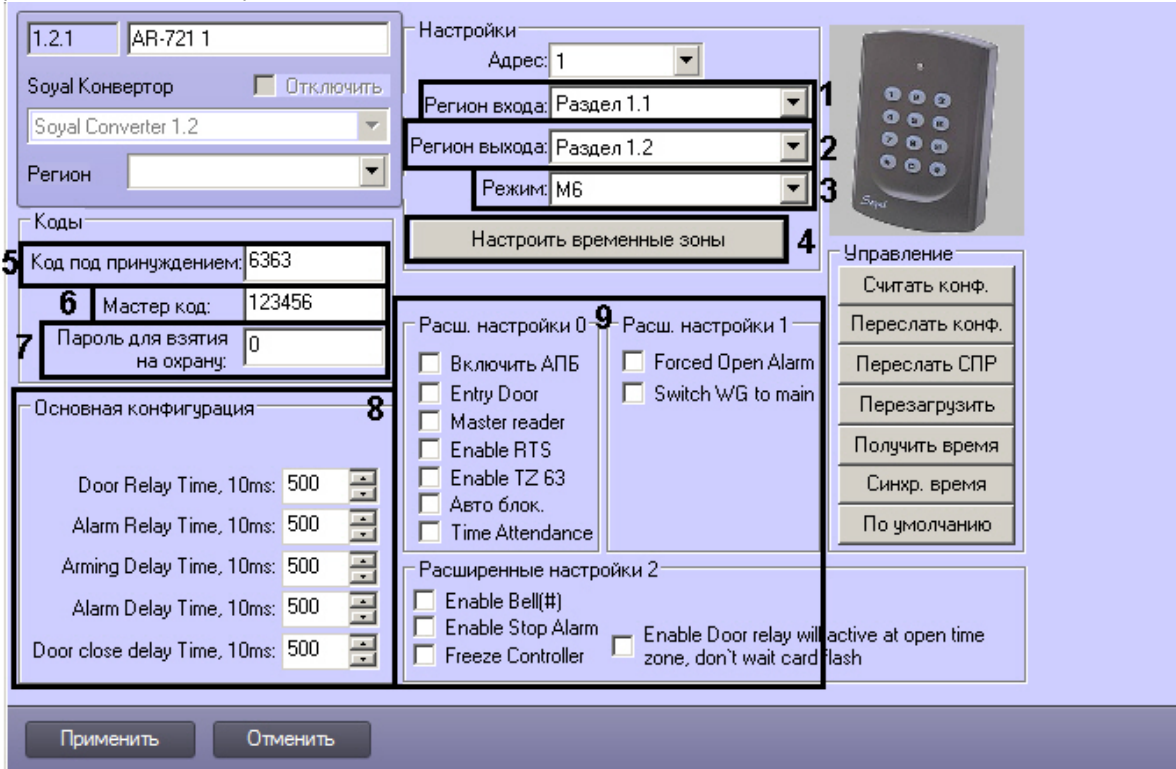
2. Выбрать адрес контроллера из соответствующего раскрывающегося списка.
3. Нажать на кнопку **Применить**.

Настройка подключения контроллера AR-721 завершена.

## Задание параметров контроллера AR-721

Для настройки контроллера AR-721 необходимо выполнить следующие действия:

1. Перейти на панель настроек объекта **AR-721**.



2. Из раскрывающегося списка **Регион входа**: выбрать **Раздел**, соответствующий территории, расположенной со стороны входа через считыватель (1).
3. Из раскрывающегося списка **Регион выхода**: выбрать **Раздел**, соответствующий территории, расположенной со стороны выхода через считыватель (2).
4. Из раскрывающегося списка **Режим**: выбрать необходимый режим контроллера (3). Список доступных режимов приведен в таблице.

| Режим     | Сетевой режим/ Автономный режим | Пользов. ёмкость   | Режим доступа  | Авто отображение времени дежурства | Ёмкость журнала событий      | 120 Holidays | Anti force | Временные зоны | Управление подъемом | Анти-пассбэк |
|-----------|---------------------------------|--------------------|--|------------------------------------|------------------------------|--------------|------------|----------------|---------------------|--------------|
| <b>M4</b> | Сетевой режим/ Автономный режим | 1,024/3,000 (725Н) | 1.Только карта.<br>2.Карта и ПИН (4-значный ПИН) + #.<br>3.Карта или Адрес пользователя (5-значный) + Индивидуальный ПИН (4-значный индивидуальный ПИН) + #. | Да                                 | 1200/1500 (725Н)/3000 (757Н) | Да           | Да         | 11             | 32                  | Да           |
| <b>M6</b> | Автономный режим                | 65,535             | a. Только карта.<br>b. Карта и ПИН (4-значный общий ПИН = Охранный пароль) + #.<br>c. Карта или ПИН (4-значный общий ПИН = Код под принуждением).            | Нет                                | Нет                          | Нет          | Нет        | Нет            | Нет                 | Нет          |
| <b>M8</b> | Сетевой режим/ Автономный режим | 1,024/3,000 (725Н) | 1.Только карта.<br>2.Карта и ПИН (4-значный индивидуальный ПИН) + #.<br>3.Карта или ПИН (4-значный индивидуальный ПИН).                                      | Да                                 | 1200/1500 (725Н)/3000 (757Н) | Да           | Да         | 11             | 32                  | Да           |

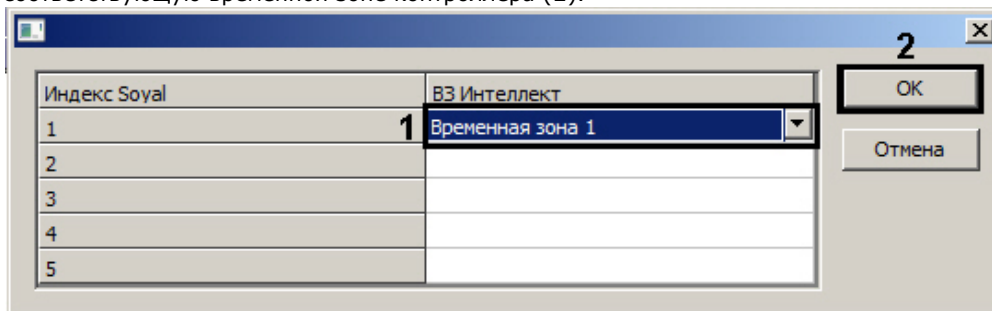


**Внимание!**

Если выбран режим М6, то связь между Контроллером AR-721 и Сервером *Интеллект* не будет установлена.

5. Для настройки соответствия между временными зонами контроллера и временными зонами Сервера *Интеллект* нажать на кнопку **Настроить временные зоны (4)**.

- а. В столбце **ВЗ Интеллект** необходимо выбрать временную зону на Сервере *Интеллект*, соответствующую временной зоне контроллера (1).



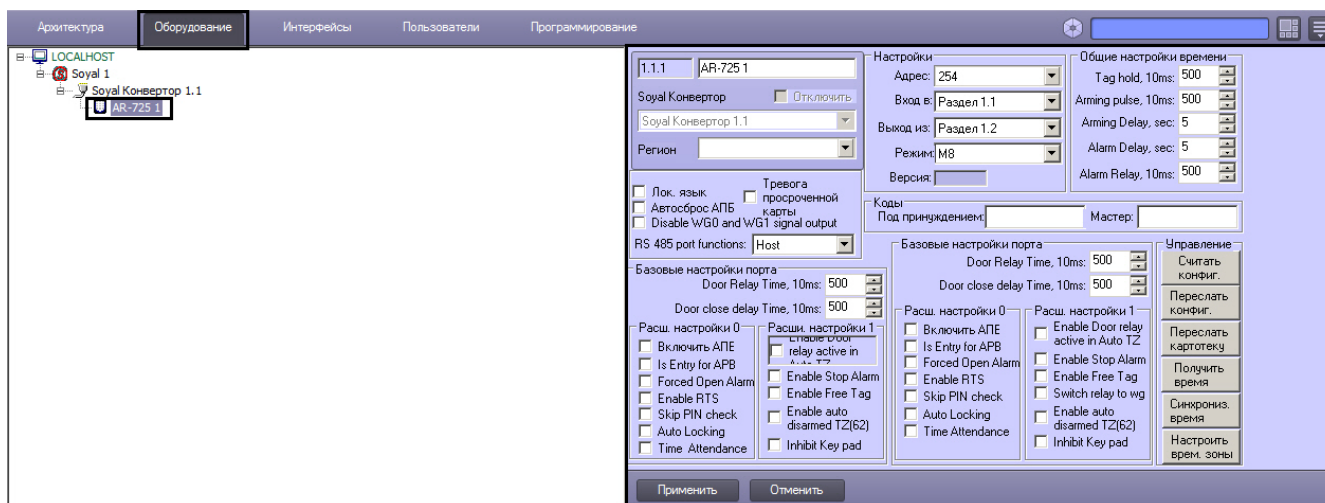
- б. Для подтверждения внесенных изменений нажать на кнопку **ОК (2)**.

6. В поле **Код под принуждением**: ввести код, используемый для открывания двери и одновременной отправки сообщения о помощи (5).
7. В поле **Мастер код**: ввести код, позволяющий программирование устройства (6).
8. В поле **Пароль для взятия на охрану**: ввести пароль для возможности постановки на охрану (7).
9. В разделе **Базовые настройки** ввести время активации реле и время задержек (8).
10. В разделе **Расширенные настройки** выбрать необходимые настройки для контроллера (9). Подробное описание всех настроек приведено в документации производителя.
11. Для сохранения настроек в ПК *ACFA Intellect* нажать на кнопку **Применить**.

Задание параметров контроллера AR-721 завершено.

## Настройка контроллера AR-725

В программном комплексе *ACFA Intellect* настройка контроллера AR-725 осуществляется на панели настроек объекта **AR-725**. Данный объект создается на базе объекта **Soyal Конвертер** на вкладке **Оборудование** диалогового окна **Настройка системы**



## Управление конфигурацией контроллера AR-725

Управление конфигурацией контроллера AR-725 включает в себя следующие действия:

1. Загрузка конфигурации контроллера AR-725. Для выполнения данного действия необходимо нажать кнопку **Считать конфигурацию (1)**.

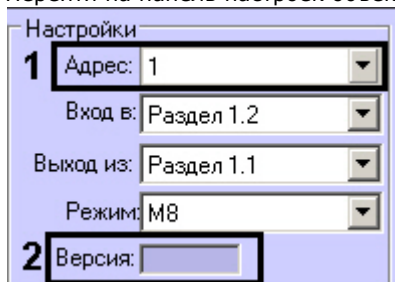


2. Пересылка конфигурации в контроллер AR-725. Для выполнения данного действия необходимо нажать кнопку **Переслать конфигурацию** (2).
3. Пересылка информации о картах доступа пользователей с Сервера *Интеллект* на контроллер. Для выполнения данного действия необходимо нажать кнопку **Переслать картотеку** (3).
4. Получение времени, которое использует контроллер AR-725. Для выполнения данного действия необходимо нажать кнопку **Получить время** (4).
5. Пересылка времени с Сервера *Интеллект* на контроллер. Для выполнения данного действия необходимо нажать кнопку **Синхронизировать время** (5).

## Настройка подключения контроллера AR-725

Для настройки подключения контроллера AR-725 необходимо выполнить следующие действия:

1. Перейти на панель настроек объекта **AR-725**.



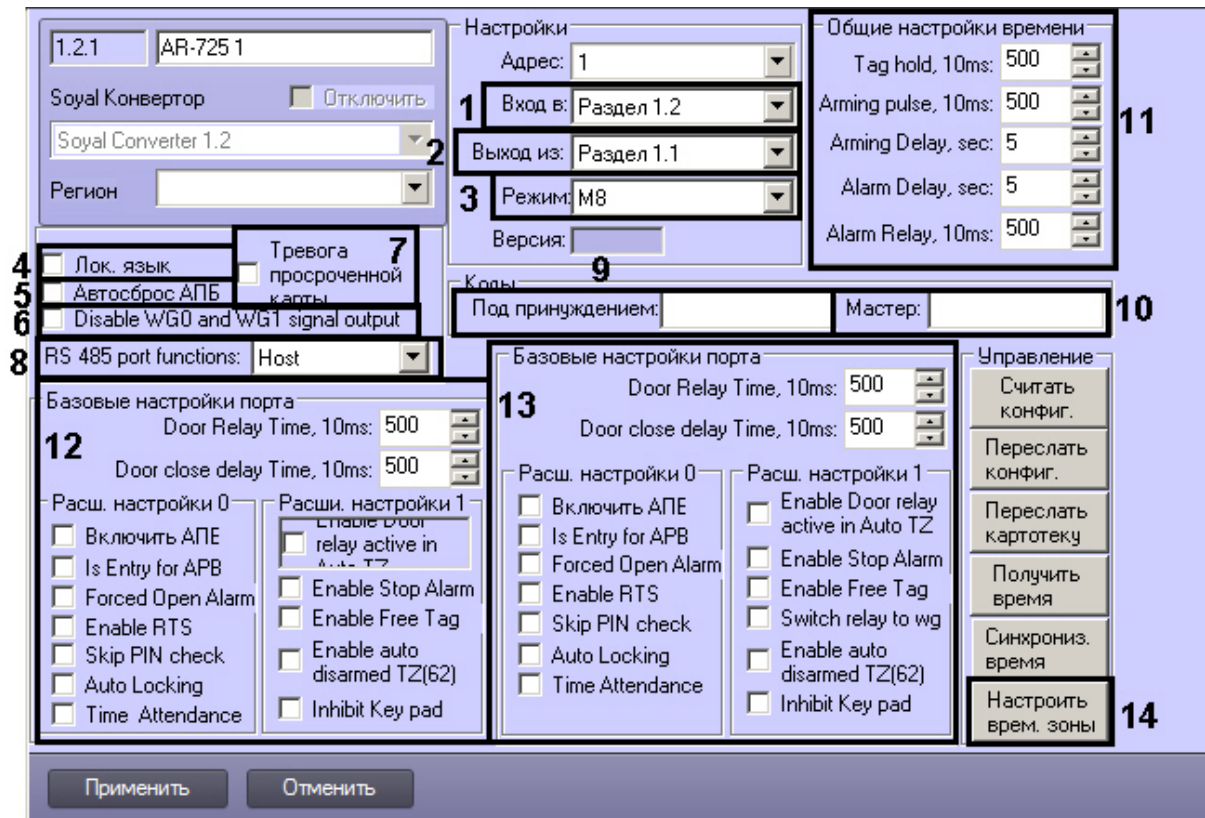
2. Выбрать адрес контроллера из соответствующего раскрывающегося списка (1).
3. Версия подключенного устройства будет отображаться в поле **Версия:** (2).
4. Нажать на кнопку **Применить**.

Настройка подключения контроллера AR-725 завершена.

## Задание параметров контроллера AR-725

Для настройки контроллера AR-725 необходимо выполнить следующие действия:

1. Перейти на панель настроек объекта **AR-725**.



- Из раскрывающегося списка **Вход в:** выбрать **Раздел**, соответствующий территории, расположенной со стороны входа через считыватель (1).
- Из раскрывающегося списка **Выход из:** выбрать **Раздел**, соответствующий территории, расположенной со стороны выхода через считыватель (2).
- Из раскрывающегося списка **Режим:** выбрать необходимый режим контроллера (3). Список доступных режимов приведен в таблице.

| Режим     | Сетевой режим/<br>Автономный режим | Пользов.<br>ёмкость | Режим доступа  | Автоотображение<br>времени<br>дежурства | Ёмкость<br>журнала<br>событий | 120<br>Holidays | Anti<br>force | Времен-<br>ные<br>зоны | Управ-<br>ление<br>подъём-<br>ом | А<br>па |
|-----------|------------------------------------|---------------------|--|---|-------------------------------|-----------------|---------------|------------------------|----------------------------------|---------|
| <b>M4</b> | Сетевой режим/Автономный режим     | 1,024/3,000 (725H)  | 1.Только карта.<br>2.Карта и ПИН (4-значный ПИН) + #.<br>3.Карта или Адрес пользователя (5-значный) + Индивидуальный ПИН (4-значный индивидуальный ПИН) + #. | Да                                      | 1200/1500 (725H)/3000 (757H)  | Да              | Да            | 11                     | 32                               |         |
| <b>M8</b> | Сетевой режим/Автономный режим     | 1,024/3,000 (725H)  | 1.Только карта.<br>2.Карта и ПИН (4-значный индивидуальный ПИН) + #.<br>3.Карта или ПИН (4-значный индивидуальный ПИН).                                      | Да                                      | 1200/1500 (725H)/3000 (757H)  | Да              | Да            | 11                     | 32                               |         |

- Установить флажок **Локальный язык** для отображения информации на панели контроллера на локальном языке (4).
- Установить флажок **Автосброс антипассбэк** для автоматического сброса данных по Контролю Повторного Входа (5).
- Установить флажок **Тревога просроченной карты** для инициирования тревоги при проходе пользователя по карте с истекшим сроком действия (7).
- Из раскрывающегося списка **Функции порта RS 485** выбрать тип подключения через порт RS 485 (8).

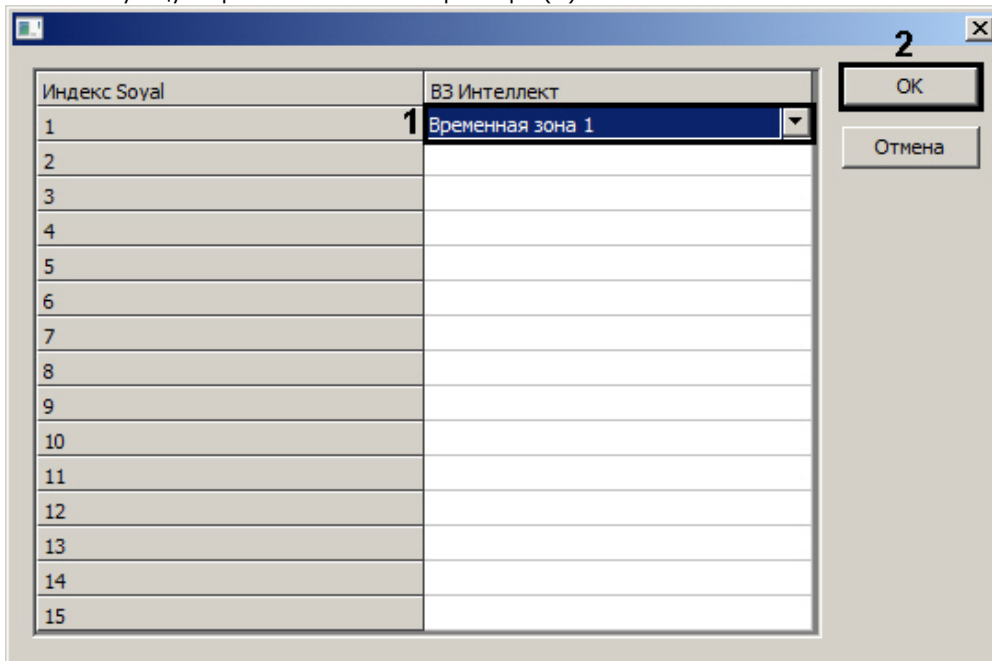


#### **Внимание!**

Для подключения контроллера AR-725 в Сервере *Интеллект* необходимо выбрать значение Host из раскрывающегося списка Функции порта RS 485.



9. В поле **Код под принуждением:** ввести код, используемый для открывания двери и одновременной отправки сообщения о помощи (9).
10. В поле **Мастер код:** ввести код, позволяющий программирование устройства (10).
11. В разделе **Общие настройки времени** ввести нужные значения в соответствующие поля (11).
12. В разделе **Базовые настройки порта** указать необходимые настройки для основного порта контроллера (12).
13. В разделе **Базовые настройки** указать необходимые настройки для считывателя Wiegand (13).
14. Для настройки соответствия между временными зонами контроллера и временными зонами Сервера *Интеллект* нажать на кнопку **Настроить временные зоны** (14).
  - а. В столбце **ВЗ Интеллект** необходимо выбрать временную зону на Сервере *Интеллект*, соответствующую временной зоне контроллера (1).

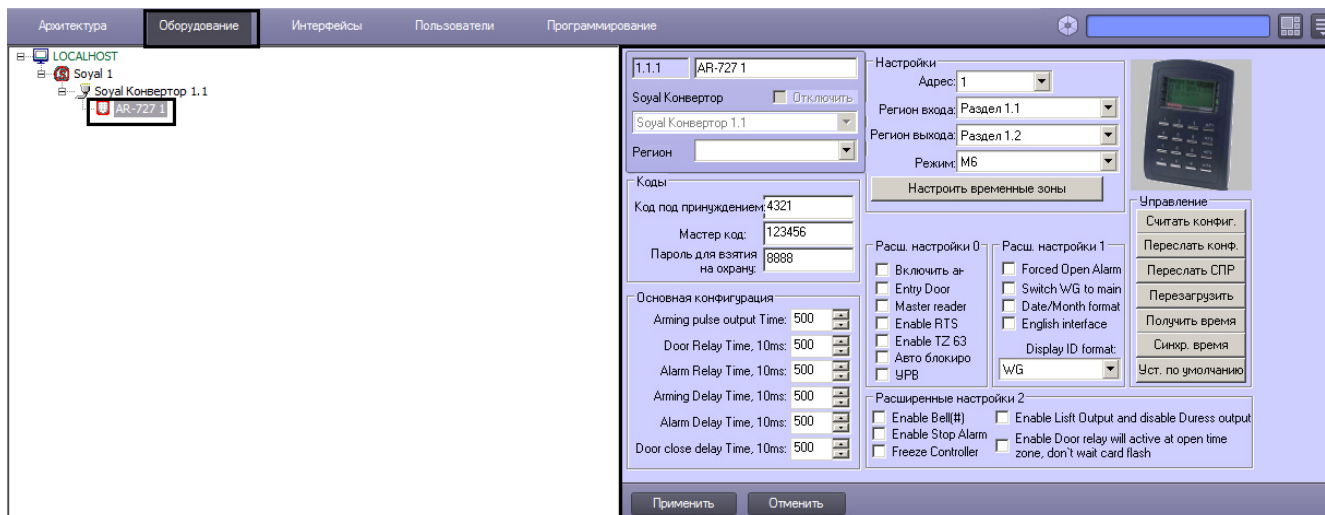


- б. Для подтверждения внесенных изменений нажать на кнопку **OK** (2).
15. Для сохранения настроек в ПК *ACFA Intellect* нажать на кнопку **Применить**.

Задание параметров контроллера *AR-725* завершено.

## Настройка контроллера AR-727

В программном комплексе *ACFA Intellect* настройка контроллера *AR-727* осуществляется на панели настроек соответствующего объекта. Данный объект создается на базе объекта **Soyal Конвертер** на вкладке **Оборудование** диалогового окна **Настройка системы**.



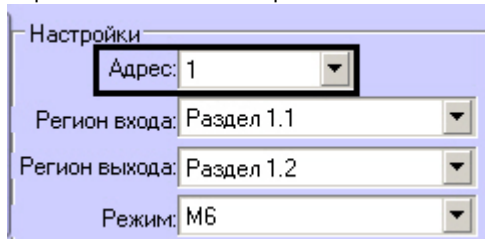
## Управление конфигурацией контроллера AR-727

Управление конфигурацией контроллера *AR-727* включает в себя те же действия, что и управление конфигурацией контроллера *AR-721* (см. раздел [Управление конфигурацией контроллера AR-721](#)).

## Настройка подключения контроллера AR-727

Для настройки подключения контроллера AR-727 необходимо выполнить следующие действия:

1. Перейти на панель настроек объекта **AR-727**.



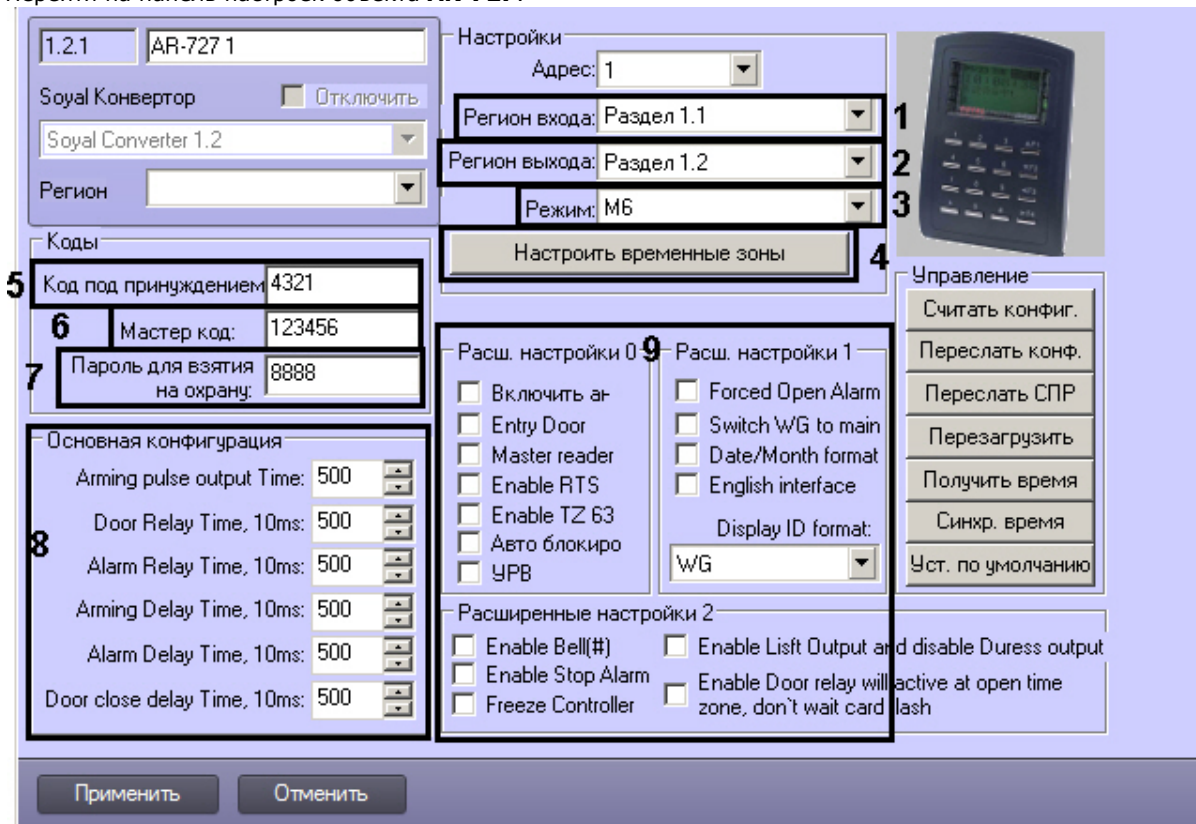
2. Выбрать адрес контроллера из соответствующего раскрывающегося списка (1).
3. Нажать на кнопку **Применить**.

Настройка подключения контроллера AR-727 завершена.

## Задание параметров контроллера AR-727

Для настройки контроллера AR-727 необходимо выполнить следующие действия:

1. Перейти на панель настроек объекта **AR-727**.



2. Из раскрывающегося списка **Регион входа**: выбрать **Раздел**, соответствующий территории, расположенной со стороны входа через считыватель (1).
3. Из раскрывающегося списка **Регион выхода**: выбрать **Раздел**, соответствующий территории, расположенной со стороны выхода через считыватель (2).
4. Из раскрывающегося списка **Режим**: выбрать необходимый режим контроллера (3). Список доступных режимов приведен в таблице.

| Режим | Сетевой режим/<br>Автономный режим | Пользов. ёмкость   | Режим доступа  | Авто отображение времени дежурства | Ёмкость журнала событий      | 120 Holidays | Anti force | Временные зоны | Управление подъемом | Анти-пассбэк |
|-------|------------------------------------|--------------------|--|------------------------------------|------------------------------|--------------|------------|----------------|---------------------|--------------|
| M4    | Сетевой режим/<br>Автономный режим | 1,024/3,000 (725Н) | 1.Только карта.<br><br>2.Карта и ПИН (4-значный ПИН) + #.<br><br>3.Карта или Адрес пользователя (5-значный) + Индивидуальный ПИН (4-значный индивидуальный ПИН) + #. | Да                                 | 1200/1500 (725Н)/3000 (757Н) | Да           | Да         | 11             | 32                  | Да           |

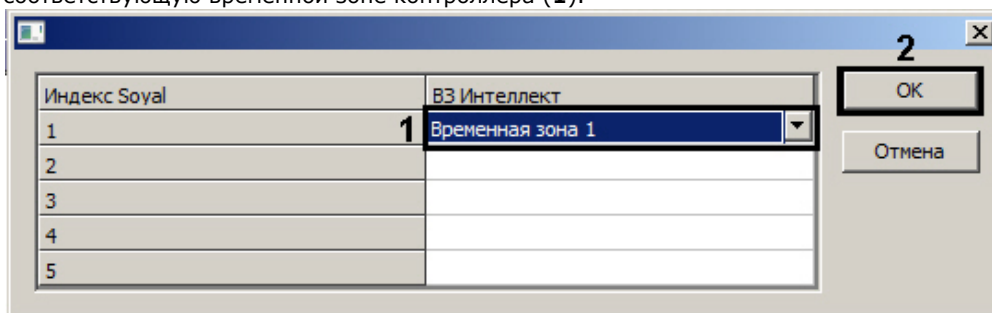
|           |                                    |                    |   |     |                              |     |     |     |     |     |
|-----------|------------------------------------|--------------------|---|-----|------------------------------|-----|-----|-----|-----|-----|
| <b>M6</b> | Автономный режим                   | 65,535             | а. Только карта.<br>б. Карта и ПИН (4-значный общий ПИН = Охранный пароль) + #.<br>с. Карта или ПИН (4-значный общий ПИН = Код под принуждением). | Нет | Нет                          | Нет | Нет | Нет | Нет | Нет |
| <b>M8</b> | Сетевой режим/<br>Автономный режим | 1,024/3,000 (725Н) | 1.Только карта.<br>2.Карта и ПИН (4-значный индивидуальный ПИН) + #.<br>3.Карта или ПИН (4-значный индивидуальный ПИН).                           | Да  | 1200/1500 (725Н)/3000 (757Н) | Да  | Да  | 11  | 32  | Да  |



**Внимание!**

Если выбран режим M6, то связь между Контроллером AR-727 и Сервером *Интеллект* не будет установлена.

5. Для настройки соответствия между временными зонами контроллера и временными зонами Сервера *Интеллект* нажать на кнопку **Настроить временные зоны (4)**.
  - а. В столбце **ВЗ Интеллект** необходимо выбрать временную зону на Сервере *Интеллект*, соответствующую временной зоне контроллера (1).

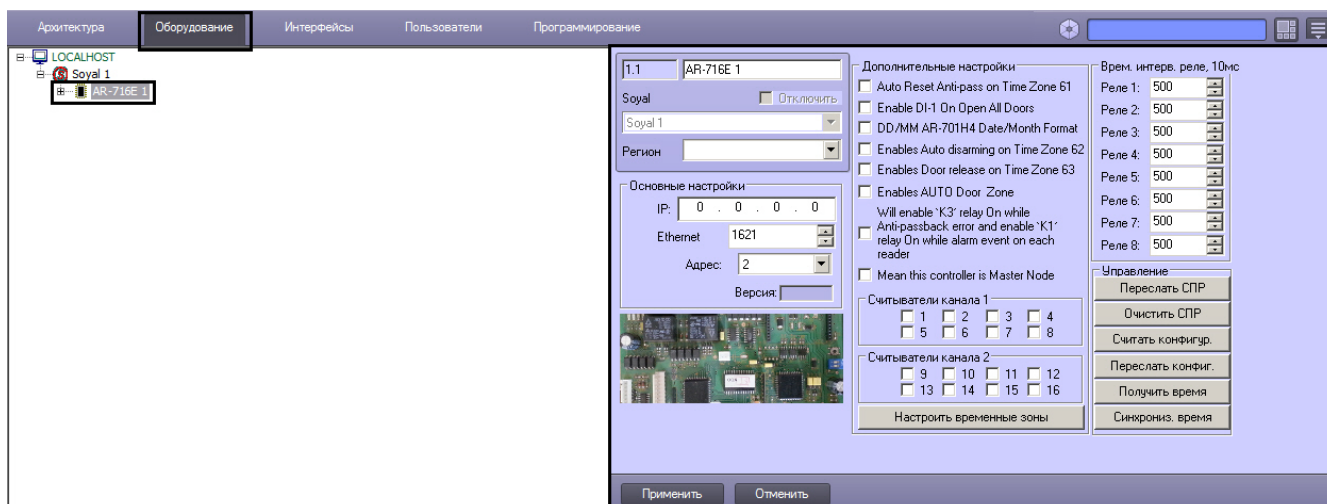


- б. Для подтверждения внесенных изменений нажать на кнопку **OK (2)**.
6. В поле **Код под принуждением:** ввести код, используемый для открывания двери и одновременной отправки сообщения о помощи (5).
7. В поле **Мастер код:** ввести код, позволяющий программирование устройства (6).
8. В поле **Пароль для взятия на охрану:** ввести пароль для возможности постановки на охрану (7).
9. В разделе **Основная конфигурация** ввести время активации реле и время задержек (8).
10. В разделе **Расширенные настройки** выбрать необходимые настройки для контроллера (9). Подробное описание всех настроек приведено в документации производителя.
11. Для сохранения настроек в ПК *ACFA Intellect* нажать на кнопку **Применить**.

Задание параметров контроллера AR-727 завершено.

## Настройка сетевого контроллера AR-716E

В программном комплексе *ACFA Intellect* настройка сетевого контроллера AR-716E осуществляется на панели настроек объекта **AR-716E**. Данный объект создается на базе объекта **Soyal** на вкладке **Оборудование** диалогового окна **Настройка системы**.

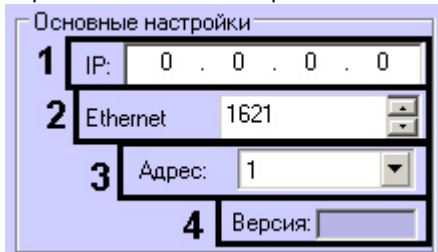


Управление конфигурацией контроллеров AR-716E и AR-716, а также задание параметров контроллеров AR-716E и AR-716 аналогичны (см. разделы Управление конфигурацией контроллера AR-716 и Задание параметров контроллера AR-716 соответственно).

## Настройка подключения контроллера AR-716E

Для настройки подключения контроллера AR-716E необходимо выполнить следующие действия:

1. Перейти на панель настроек объекта **AR-716E**.



2. В поле **IP:** ввести IP-адрес контроллера (1).
3. В поле **Ethernet:** указать номер порта подключения Сервера *Интеллект* к контроллеру (2).
4. Из раскрывающегося списка **Адрес:** выбрать адрес контроллера (3).
5. Версия подключенного устройства будет отображаться в поле **Версия:** (2).
6. Нажать на кнопку **Применить**.

Настройка подключения контроллера AR-716E завершена.

## Настройка двери AR-716E

В программном комплексе ACFA Intellect настройка двери AR-716E осуществляется на панели настроек соответствующего объекта. Данный объект создается на базе объекта **AR-716E** на вкладке **Оборудование** диалогов ого окна **Настройка системы**.



Для настройки двери AR-716E необходимо выполнить следующие действия:

1. Перейти на панель настроек объекта **Дверь AR-716E**.

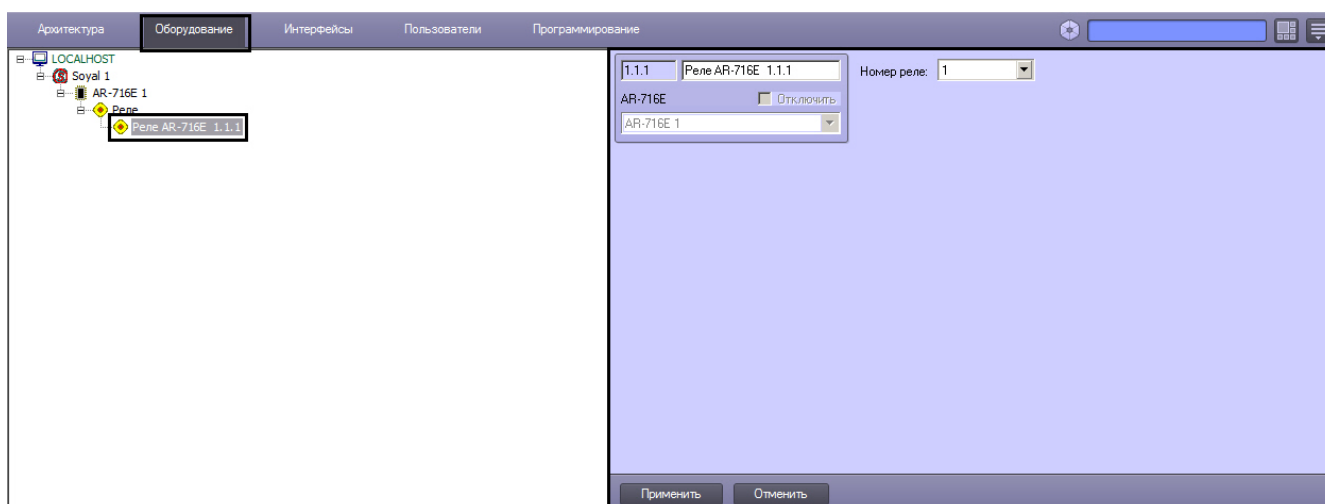


2. Из раскрывающегося списка **Адрес:** выбрать адрес двери **AR-716E (1)**.
3. Из раскрывающегося списка **Регион входа:** выбрать **Раздел**, соответствующий территории, расположенной со стороны выхода через считыватель (2).
4. Из раскрывающегося списка **Регион выхода:** выбрать **Раздел**, соответствующий территории, расположенной со стороны входа через считыватель (3).
5. Для сохранения настроек в ПК *ACFA Intellect* нажать на кнопку **Применить (4)**.

Настройка двери *AR-716E* завершена.

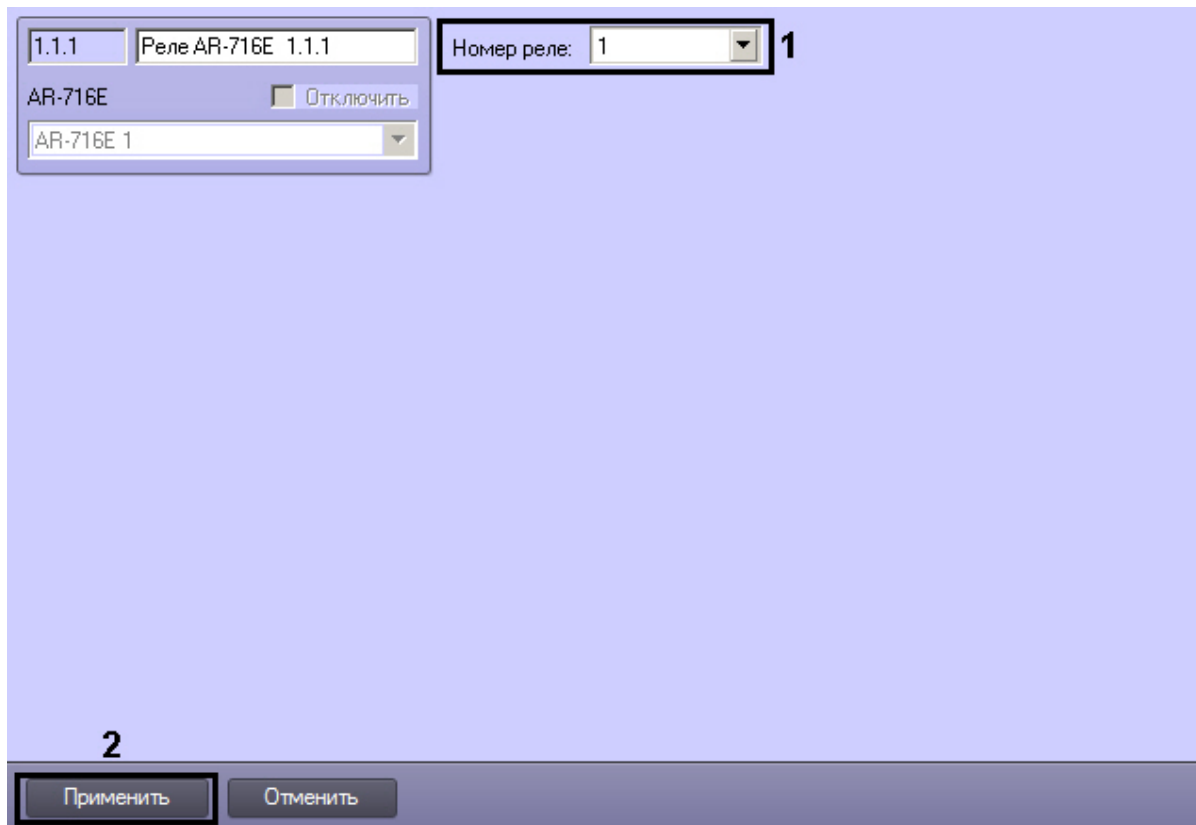
## Настройка реле **AR-716E**

В программном комплексе *ACFA Intellect* настройка реле *AR-716E* осуществляется на панели настроек соответствующего объекта. Данный объект создается на базе объекта **AR-716E** на вкладке **Оборудование** диалогового окна **Настройка системы**.



Для настройки реле *AR-716E* необходимо выполнить следующие действия:

1. Перейти на панель настроек объекта **Реле AR-716E**.

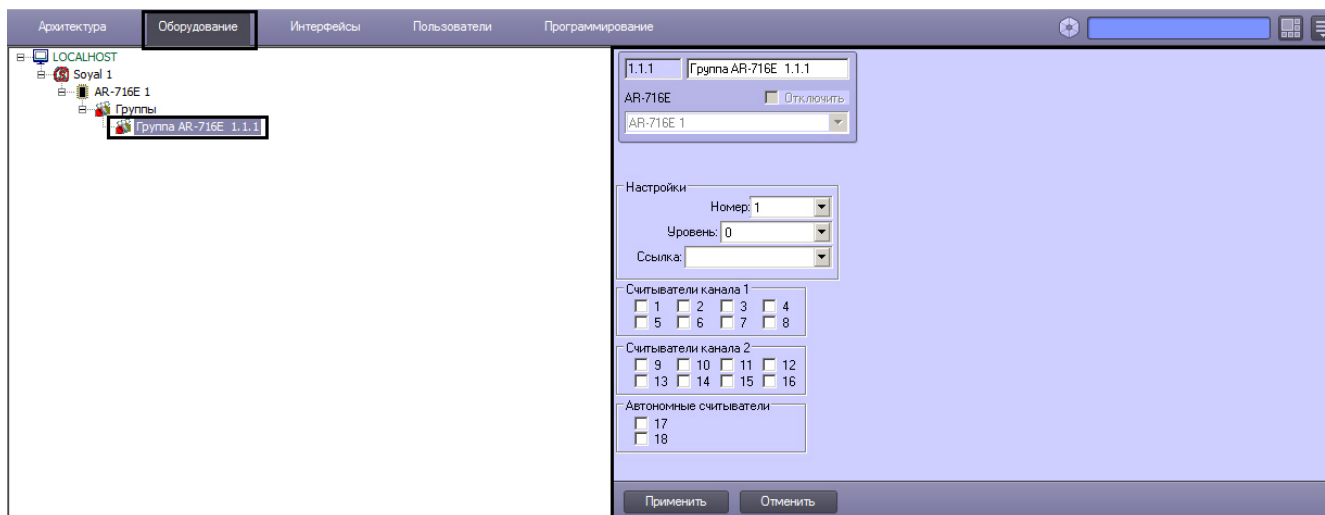


2. Из раскрывающегося списка **Номер реле:** выбрать порядковый номер реле (1).
3. Для сохранения настроек в ПК *ACFA Intellect* нажать на кнопку **Применить** (2).

Настройка реле *AR-716E* завершена.

## Настройка группы AR-716E

В программном комплексе *ACFA Intellect* настройка группы *AR-716E* осуществляется на панели настроек соответствующего объекта. Данный объект создается на базе объекта **AR-716E** на вкладке **Оборудование** диалогового окна **Настройка системы**.



Для настройки группы *AR-716E* необходимо выполнить следующие действия:

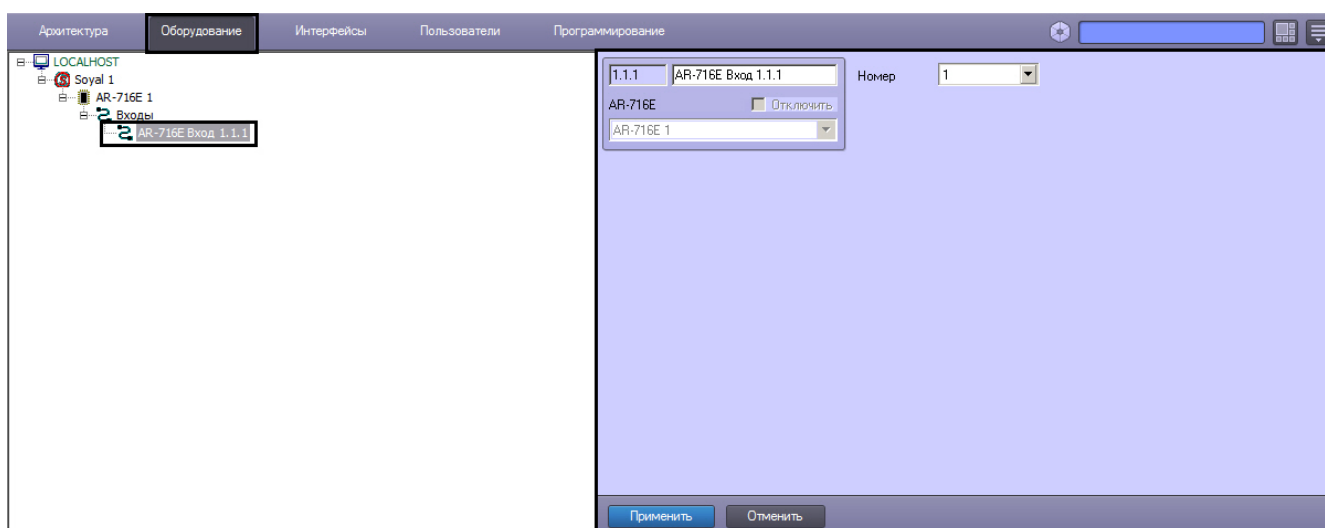
1. Перейти на панель настроек объекта **Группа AR-716E**.

2. Из раскрывающегося списка **Номер:** выбрать порядковый номер группы (**1**).
3. Из раскрывающегося списка **Уровень:** выбрать уровень приоритета группы (**2**).
4. Из раскрывающегося списка **Ссылка:** выбрать ссылку на связанную группу (**3**).
5. В разделе **Считыватели Канала 1** выбрать дверные считыватели, подключенные к Каналу 1 (**4**).
6. В разделе **Считыватели Канала 2** выбрать дверные считыватели, подключенные к Каналу 2 (**5**).
7. В разделе **Автономные считыватели** выбрать считыватель, подключенные к контроллеру (**6**).
8. Для сохранения настроек в ПК *ACFA Intellect* нажать на кнопку **Применить** (**7**).

Настройка группы *AR-716E* завершена.

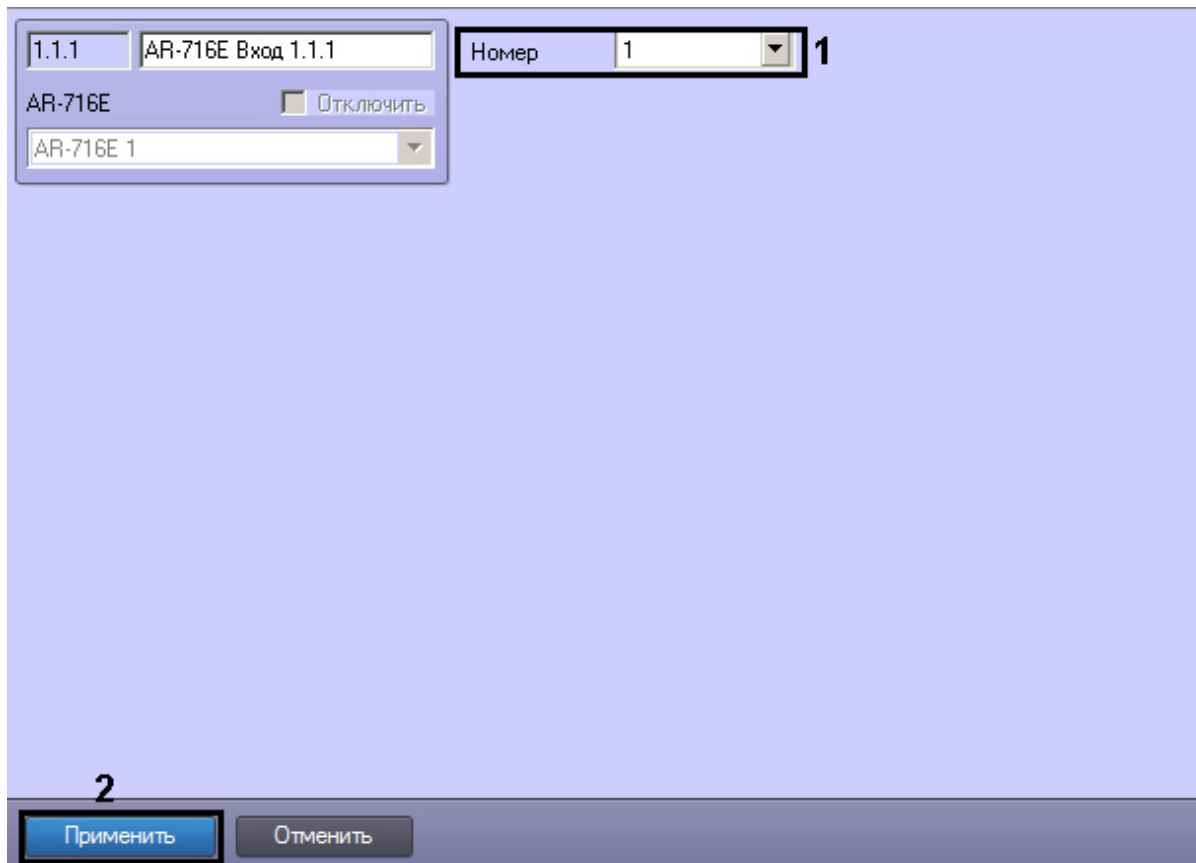
## Настройка входа AR-716E

В программном комплексе *ACFA Intellect* настройка входа *AR-716E* осуществляется на панели настроек соответствующего объекта. Данный объект создается на базе объекта **AR-716E Вход** на вкладке **Оборудование** диалогового окна **Настройка системы**.



Для настройки входа *AR-716E* необходимо выполнить следующие действия:

1. Перейти на панель настроек объекта **AR-716E Вход**.

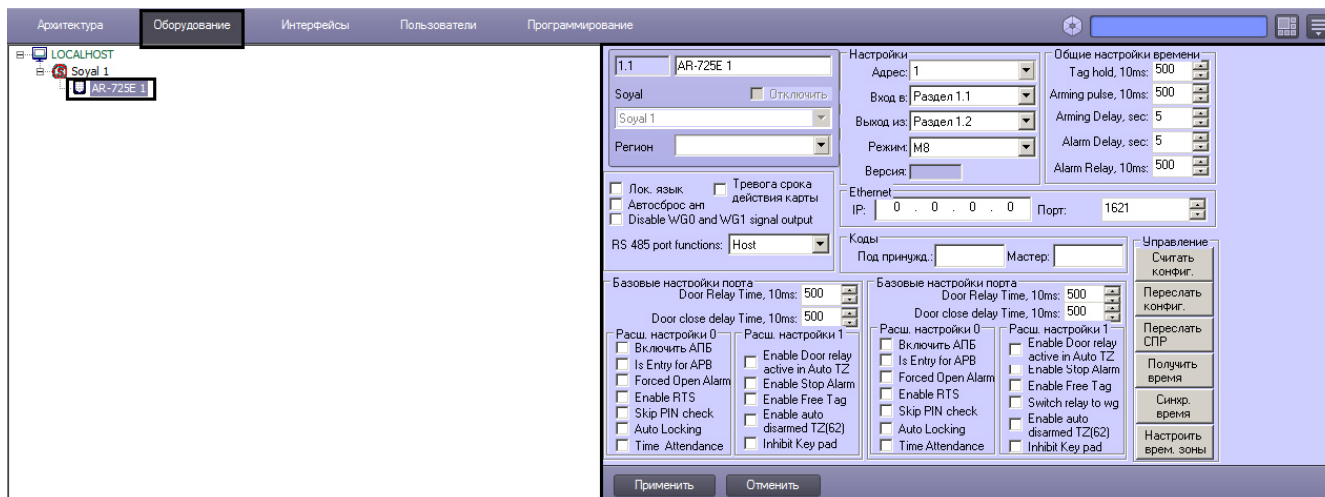


- Из раскрывающегося списка **Номер**: выбрать порядковый номер входа (1).
- Для сохранения настроек в ПК *ACFA Intellect* нажать на кнопку **Применить** (2).

Настройка входа *AR-716E* завершена.

## Настройка сетевого контроллера AR-725E

В программном комплексе *ACFA Intellect* настройка сетевого контроллера *AR-725E* осуществляется на панели настроек объекта **AR-725E**. Данный объект создается на базе объекта **Soyal** на вкладке **Оборудование** диалогового окна **Настройка системы**.



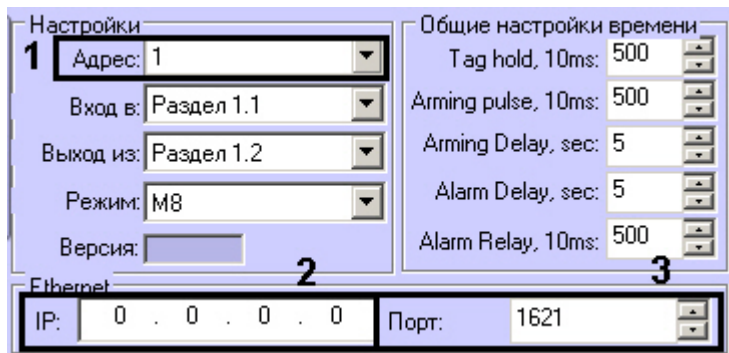
Управление конфигурацией контроллеров *AR-725E* и *AR-725*, а также задание параметров контроллеров *AR-725E* и *AR-725* аналогичны (см. разделы [Управление конфигурацией контроллера AR-725](#) и [Задание параметров контроллера AR-725](#) соответственно).

## Настройка подключения контроллера AR-725E

Для настройки подключения контроллера *AR-725E* необходимо выполнить следующие действия:

- Перейти на панель настроек объекта **AR-725E**.





2. Из раскрывающегося списка **Адрес:** выбрать адрес контроллера AR-725E (1).
3. В поле **IP:** ввести IP-адрес контроллера (2).
4. В поле **Порт:** указать номер порта подключения Сервера *Интеллект* к контроллеру (3).
5. Нажать на кнопку **Применить**.

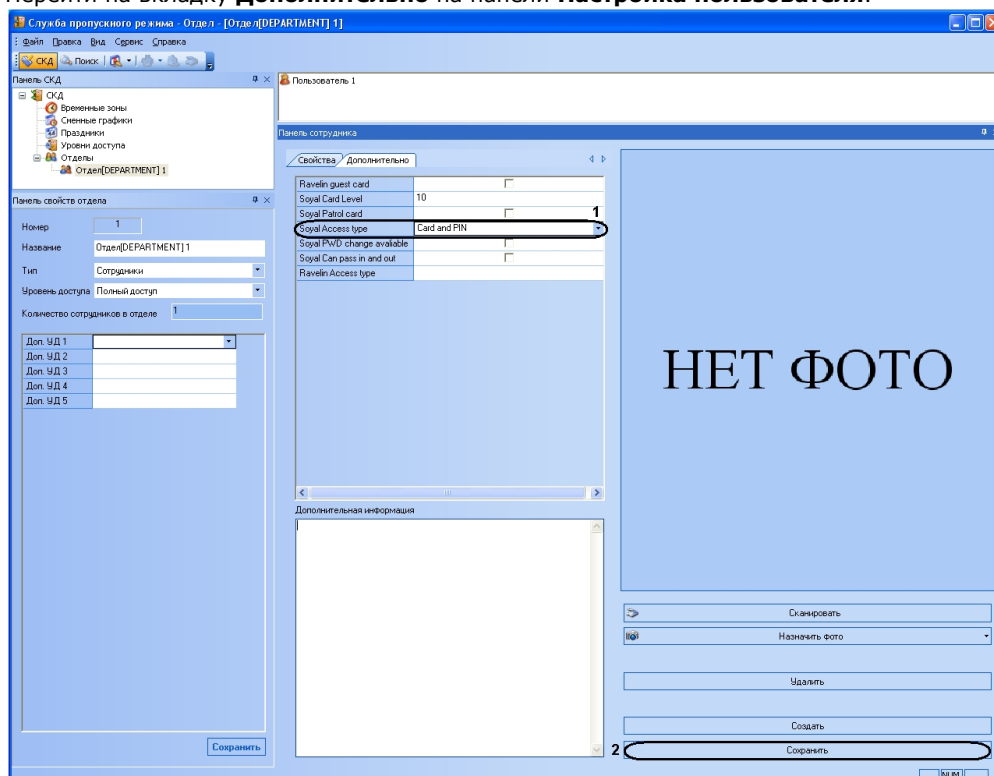
Настройка подключения контроллера AR-725E завершена.

## Предоставление доступа в ПК ACFA Intellect

Для предоставления доступа в ПК ACFA Intellect с модулем интеграции *Soyal* необходимо использовать интерфейсный модуль Служба Пропускного режима.

Для настройки предоставления доступа необходимо выполнить следующие действия:

1. Открыть интерфейсный модуль **Служба Пропускного Режима**. Сведения по настройке и работе с интерфейсным модулем **Служба Пропускного** Режима приведены в документе *Руководство по настройке и работе с модулем Служба Пропускного Режима*.
2. Перейти на панель **Настройки пользователя**. Подробная информация о работе с панелью **Настройки пользователя** приведена в разделе *Работа с пользователями* в документе *Руководство по настройке и работе с модулем Служба Пропускного Режима*.
3. Перейти на вкладку **Дополнительно** на панели **Настройка пользователя**.



4. Из раскрывающегося списка **Тип доступа Soyal** выбрать требуемое значение для пользователя. Если никакое значение не выбрано, то доступ пользователю не будет предоставлен.

Для сохранения настроек в ПК ACFA Intellect нажать на кнопку **Сохранить** (2).

Настройка предоставления доступа пользователю завершена.

## Работа с модулем интеграции Soyal

### Общие сведения о работе с модулем интеграции Soyal

Для работы с модулем *Soyal* используются следующие интерфейсные объекты:

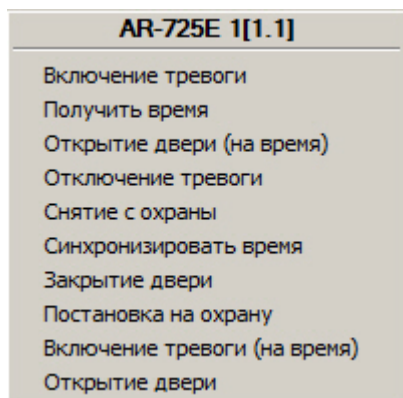
1. **Карта;**
2. **Протокол событий;**
3. **Служба пропускного режима.**

Сведения по настройке данных интерфейсных объектов приведены в документах [Программный комплекс Интеллект: Руководство Администратора](#) и [Руководство по настройке и работе с модулем Служба пропускного режима](#).

Работа с интерфейсными объектами подробно описана в документе [Программный комплекс Интеллект: Руководство Оператора](#).

## Управление контроллером AR-725

Управление контроллером *AR-725* и *AR-725E* осуществляется в интерактивном окне **Карта** с использованием функционального меню объектов **AR-725** и **AR-725E** соответственно.



Описание команд функционального меню объекта **AR-725** приведено в таблице.

| Команда управления контроллером AR-725 | Выполняемая функция   |
|--|---|
| Открыть дверь                          | Открывание двери  |
| Снять с охраны                         | Снятие зоны с охраны  |
| Закрыть дверь                          | Закрытие двери  |
| Отключение тревоги                     | Выключение тревоги  |
| Включение тревоги                      | Включение тревоги   |
| Открыть дверь (на время)               | Открывание двери на указанное время   |
| Поставить на охрану                    | Постановка зоны на охрану   |
| Включение тревоги (на время)           | Включение тревоги на указанное время  |
| Синхронизировать время                 | Пересылка на контроллер времени Сервера   |
| Получить время                         | Запрос времени контроллера. Результат запроса отображается в Протоколе событий. |

## Управление контроллером AR-727 и AR-721

Управление контроллером *AR-727* и *AR-721* осуществляется в интерактивном окне **Карта** с использованием функционального меню объектов **AR-727** и **AR-721** соответственно.

| AR-727 1[1.1.1]              |
|------------------------------|
| Включение тревоги            |
| Получить время               |
| Открытие двери (на время)    |
| Перезагрузить устройство     |
| Отключение тревоги           |
| Снятие с охраны              |
| Синхронизировать время       |
| Закрытие двери               |
| Постановка на охрану         |
| Включение тревоги (на время) |
| Открытие двери               |

Описание команд функционального меню объекта **AR-727** приведено в таблице.

| Команда                      | Выполняемая функция   |
|------------------------------|---|
| Открыть дверь                | Открывание двери  |
| Снять с охраны               | Снятие зоны с охраны  |
| Закрыть дверь                | Закрытие двери  |
| Отключение тревоги           | Выключение тревоги  |
| Включение тревоги            | Включение тревоги   |
| Открыть дверь (на время)     | Открывание двери на указанное время   |
| Поставить на охрану          | Постановка зоны на охрану   |
| Перезагрузить устройство     | Перезагрузка контроллера  |
| Включение тревоги (на время) | Включение тревоги на указанное время  |
| Синхронизировать время       | Пересылка на контроллер времени Сервера   |
| Получить время               | Запрос времени контроллера. Результат запроса отображается в Протоколе событий. |



**Примечание.**

Команды функционального меню объекта *AR-721* полностью идентичны командам объекта *AR-727*.

## Управление реле AR-716 и AR-716E

Управление реле *AR-716* и *AR-716E* осуществляется в интерактивном окне **Карта** с использованием функционального меню объектов **AR-716** и **AR-716E** соответственно.

| Реле AR-716E 1.1.1[1.1.1] |
|---------------------------|
| Включить реле             |
| Выключить реле            |

Описание команд функционального меню объекта **Реле AR-716** приведено в таблице.

| Команда        | Выполняемая функция |
|----------------|---------------------|
| Выключить реле | Выключение реле     |
| Включить реле  | Включение реле      |