

The logo for ACFA is a blue rounded rectangle containing the text 'ACFA' in a blue sans-serif font.

# Intellect

Руководство по настройке и работе с  
модулем интеграции Soyal

1. Введение в Руководство по настройке и работе с модулем интеграции Soyal . .	3
2. Настройка модуля интеграции Soyal . . . . .	3
2.1 Порядок настройки модуля интеграции Soyal . . . . .	3
2.2 Активация модуля интеграции СКУД Soyal . . . . .	3
2.3 Настройка конвертера Soyal . . . . .	4
2.4 Настройка контроллера AR-716 . . . . .	5
2.4.1 Автоматическая настройка контроллера AR-716 . . . . .	5
2.4.2 Ручная настройка контроллера AR-716 . . . . .	6
2.4.3 Настройка двери AR-716 . . . . .	7
2.4.4 Настройка группы AR-716 . . . . .	7
2.4.5 Настройка реле AR-716 . . . . .	8
2.5 Настройка контроллера AR-721 . . . . .	9
2.5.1 Автоматическая настройка контроллера AR-721 . . . . .	9
2.5.2 Ручная настройка контроллера AR-721 . . . . .	11
2.6 Настройка контроллера AR-725 . . . . .	12
2.6.1 Автоматическая настройка контроллера AR-725 . . . . .	12
2.6.2 Ручная настройка контроллера AR-725 . . . . .	14
2.7 Настройка контроллера AR-727 . . . . .	15
2.7.1 Автоматическая настройка контроллера AR-727 . . . . .	15
2.7.2 Ручная настройка контроллера AR-727 . . . . .	17
2.8 Настройка сетевого контроллера AR-716E . . . . .	17
2.8.1 Автоматическая настройка сетевого контроллера AR-716E . . . . .	17
2.8.2 Ручная настройка сетевого контроллера AR-716E . . . . .	19
2.8.3 Настройка двери AR-716E . . . . .	19
2.8.4 Настройка реле AR-716E . . . . .	20
2.8.5 Настройка группы AR-716E . . . . .	21
2.8.6 Настройка входа AR-716E . . . . .	22
2.9 Настройка сетевого контроллера AR-725E . . . . .	23
2.9.1 Автоматическая настройка сетевого контроллера AR-725E . . . . .	23
2.9.2 Ручная настройка сетевого контроллера AR-725E . . . . .	25
2.10 Предоставление доступа в ПК ACFA Intellect . . . . .	26
3. Работа с модулем интеграции Soyal . . . . .	27
3.1 Общие сведения о работе с модулем интеграции Soyal . . . . .	27
3.2 Управление контроллером AR-725 . . . . .	27
3.3 Управление контроллером AR-727 и AR-721 . . . . .	28
3.4 Управление реле AR-716 и AR-716E . . . . .	29

# Введение в Руководство по настройке и работе с модулем интеграции Soyal

## На странице:

- Назначение документа
- Общие сведения о модуле интеграции «Soyal»

## Назначение документа

Документ *Руководство по настройке и работе с модулем Soyal* является справочно-информационным пособием и предназначен для специалистов по настройке модуля *Soyal*. Данный модуль входит в состав системы контроля и управления доступом (СКУД), реализованной на основе программного комплекса *ACFA Intellect*.

В данном Руководстве представлены следующие материалы:

1. общие сведения о модуле *СКУД Soyal*;
2. настройка модуля *СКУД Soyal*;
3. работа с модулем *СКУД Soyal*.

## Общие сведения о модуле интеграции «Soyal»

Модуль *Soyal* является компонентом СКУД, реализованной на базе ПК *ACFA Intellect*, и предназначен для выполнения следующих функций:

1. конфигурирование *СКУД Soyal* (производитель Soyal Group Ltd.);
2. обеспечение взаимодействия *СКУД Soyal* с ПК *ACFA Intellect* (мониторинг, управление).



### Примечание.

Подробные сведения о *СКУД Soyal* приведены в официальной справочной документации по данной системе.

В программный комплекс *ACFA Intellect* интегрированы следующие контроллеры:

1. Контроллер AR-716;
2. Контроллер AR-721;
3. Контроллер AR-725;
4. Контроллер AR-727;
5. Контроллер AR-716E;
6. Контроллер AR-725E.

Перед настройкой модуля *Soyal* необходимо выполнить следующие действия:

1. установить аппаратные средства *СКУД Soyal* на охраняемый объект (см. справочную документацию по *СКУД Soyal*);
2. подключить *СКУД Soyal* к Серверу *Интеллект* (см. справочную документацию по *СКУД Soyal*).

## Настройка модуля интеграции Soyal

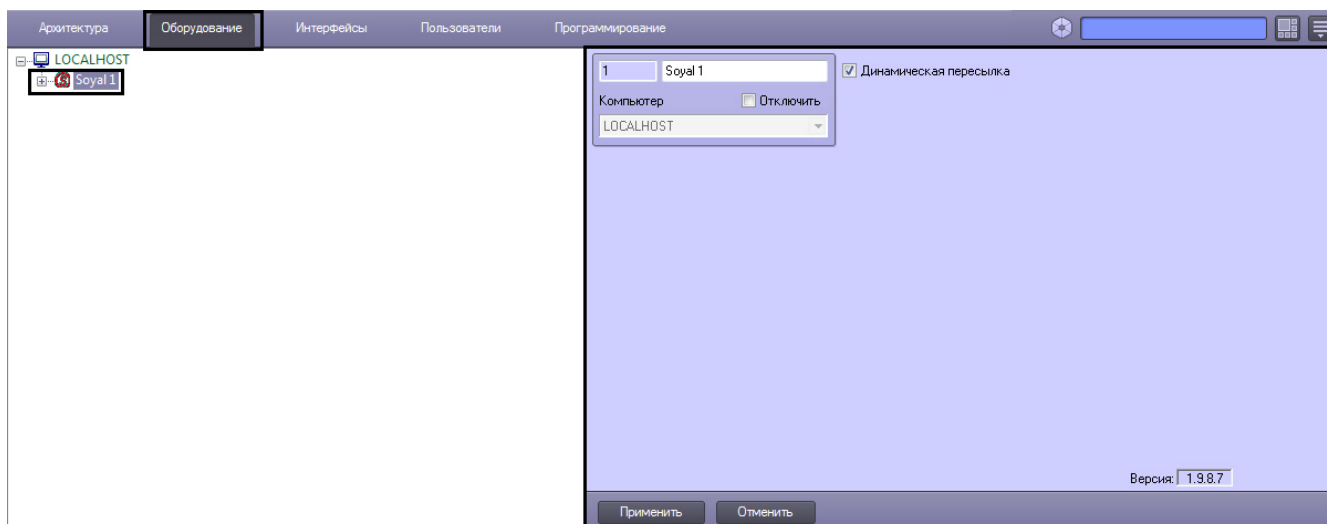
### Порядок настройки модуля интеграции Soyal

Настройка модуля *Soyal* производится в следующей последовательности:

1. Активировать модуль интеграции *СКУД Soyal*.
2. Настроить конвертер *Soyal*.
3. Настроить контроллеры *Soyal*.
4. Настроить двери, группы и реле.

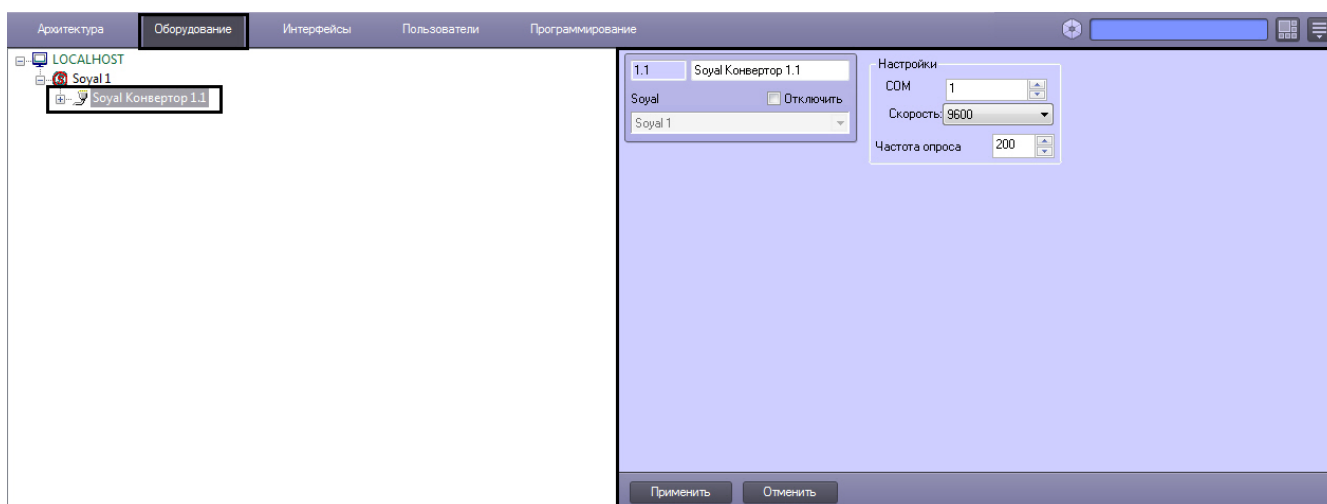
## Активация модуля интеграции СКУД Soyal

Для активации модуля интеграции *СКУД Soyal* необходимо создать объект **Soyal** на базе объекта **Компьютер** на вкладке **Оборудование** диалогового окна **Настройка системы**.



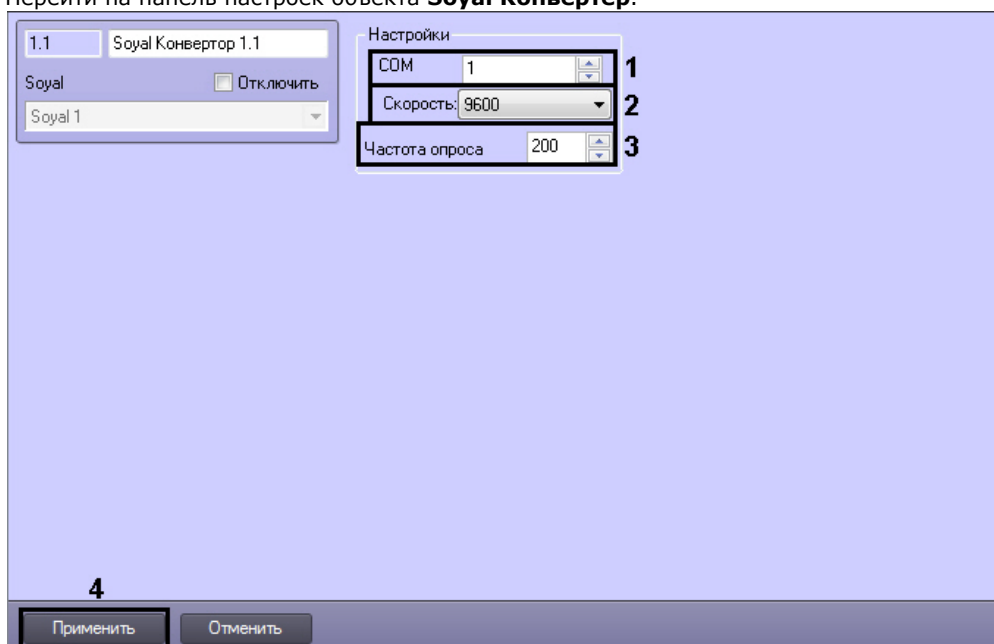
## Настройка конвертера Soyal

В программном комплексе *ACFA Intellect* настройка конвертера *Soyal* осуществляется на панели настроек объекта **Soyal Конвертер**. Данный объект создается на базе объекта **Soyal** на вкладке **Оборудование** диалогового окна **Настройка системы**.



Для настройки конвертера *Soyal* необходимо выполнить следующие действия:

1. Перейти на панель настроек объекта **Soyal Конвертер**.



2. В поле **COM**: ввести с помощью кнопок **вверх-вниз** номер COM-порта подключения конвертера (1).

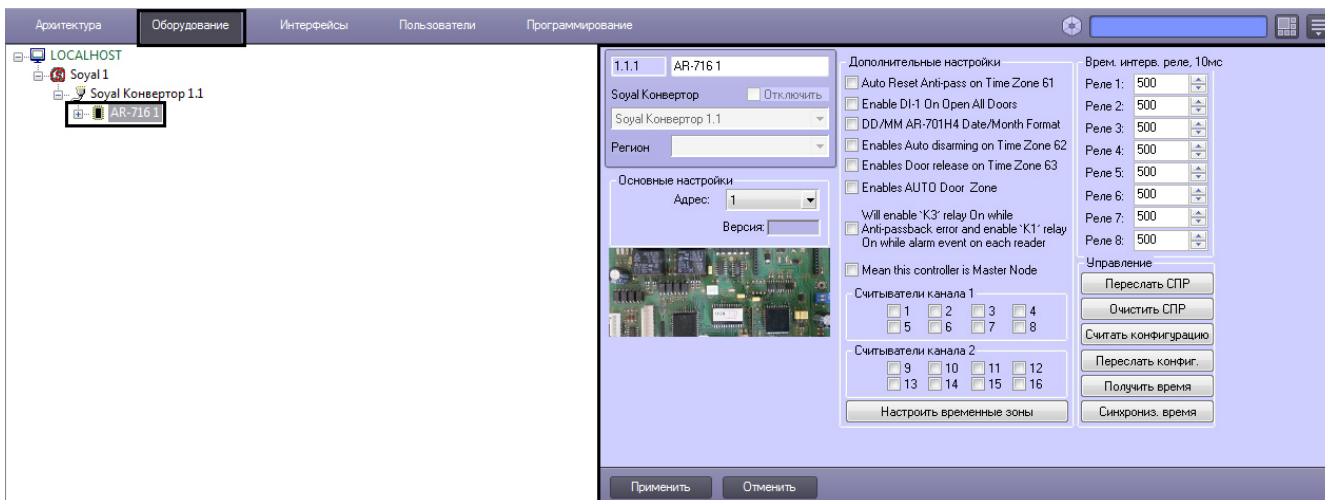
- Из раскрывающегося списка **Скорость** выбрать скорость передачи данных по COM-порту (2).
- В поле **Частота опроса (мс)** ввести с помощью кнопок **вверх-вниз** интервал опроса COM-порта в миллисекундах (3).
- Для сохранения произведенных настроек в ПК *ACFA Intellect* нажать на кнопку **Применить** (4).

Настройка конвертера *Soyal* завершена.

## Настройка контроллера AR-716

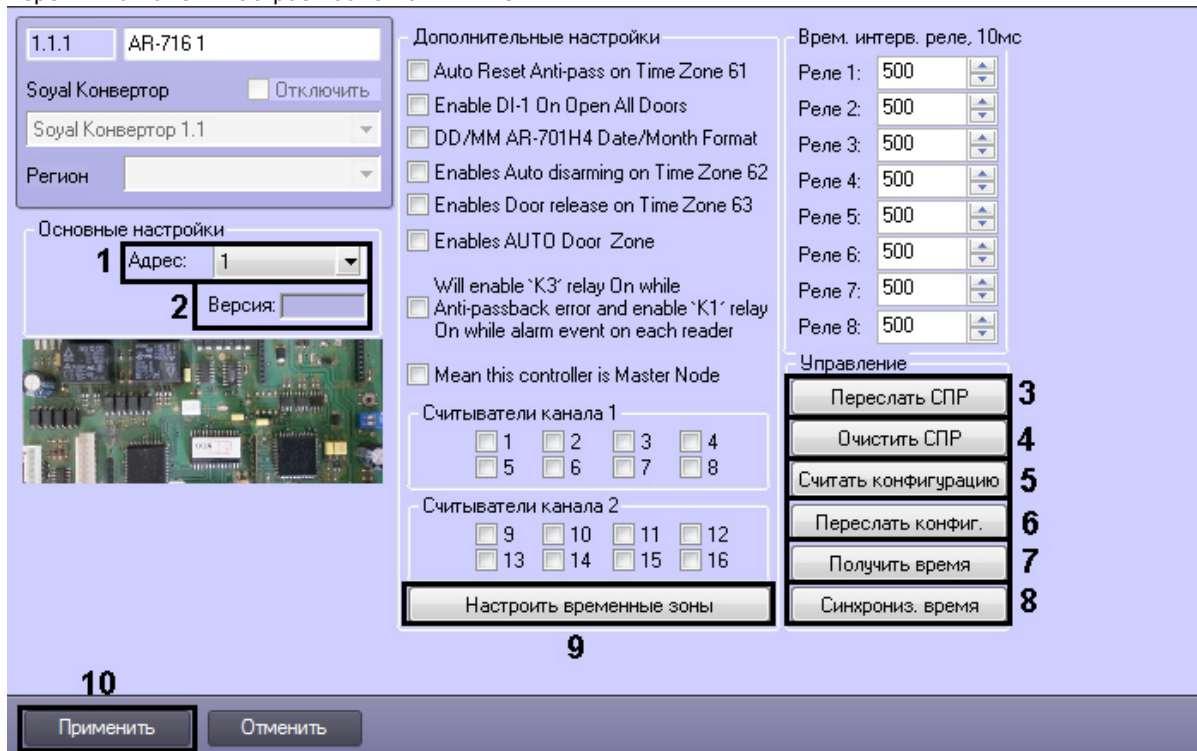
### Автоматическая настройка контроллера AR-716

В программном комплексе *ACFA Intellect* настройка контроллера *AR-716* осуществляется на панели настроек объекта **AR-716**. Данный объект создается на базе объекта **Soyal Конвертер** на вкладке **Оборудование** диалогового окна **Настройка системы**.



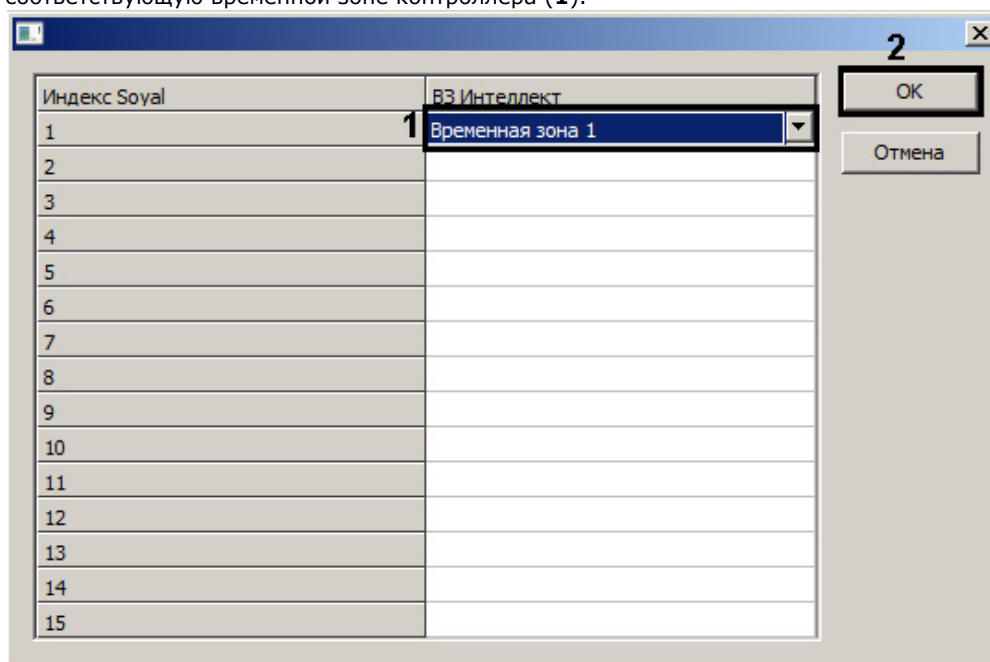
Для автоматической настройки контроллера *AR-716* необходимо выполнить следующие действия:

- Перейти на панель настроек объекта **AR-716**.



- Из раскрывающегося списка **Адрес** выбрать адрес контроллера *AR-716* (1).
- Версия подключенного устройства будет отображаться в поле **Версия:** (2).
- Для пересылки конфигурации с контроллера *AR-716* на Сервер *Интеллект* нажать на кнопку **Переслать конфиг.** (6).
- Для пересылки информации о картах доступа пользователей с Сервера *Интеллект* на контроллер нажать на кнопку **Переслать СПР** (3).
- Для очистки информации о картах доступа пользователей нажать **Очистить СПР** (4).
- Для получения времени, которое использует контроллер *AR-716* нажать на кнопку **Получить время** (7).
- Для пересылки времени с Сервера *Интеллект* на контроллер нажать на кнопку **Синхронизировать время** (8).

9. Для настройки соответствия между временными зонами контроллера и временными зонами Сервера *Интеллект* нажать на кнопку **Настроить временные зоны (9)**.
  - а. В столбце **ВЗ Интеллект** необходимо выбрать временную зону на Сервере *Интеллект*, соответствующую временной зоне контроллера (**1**).



б. Для подтверждения внесенных изменений нажать на кнопку **ОК (2)**.

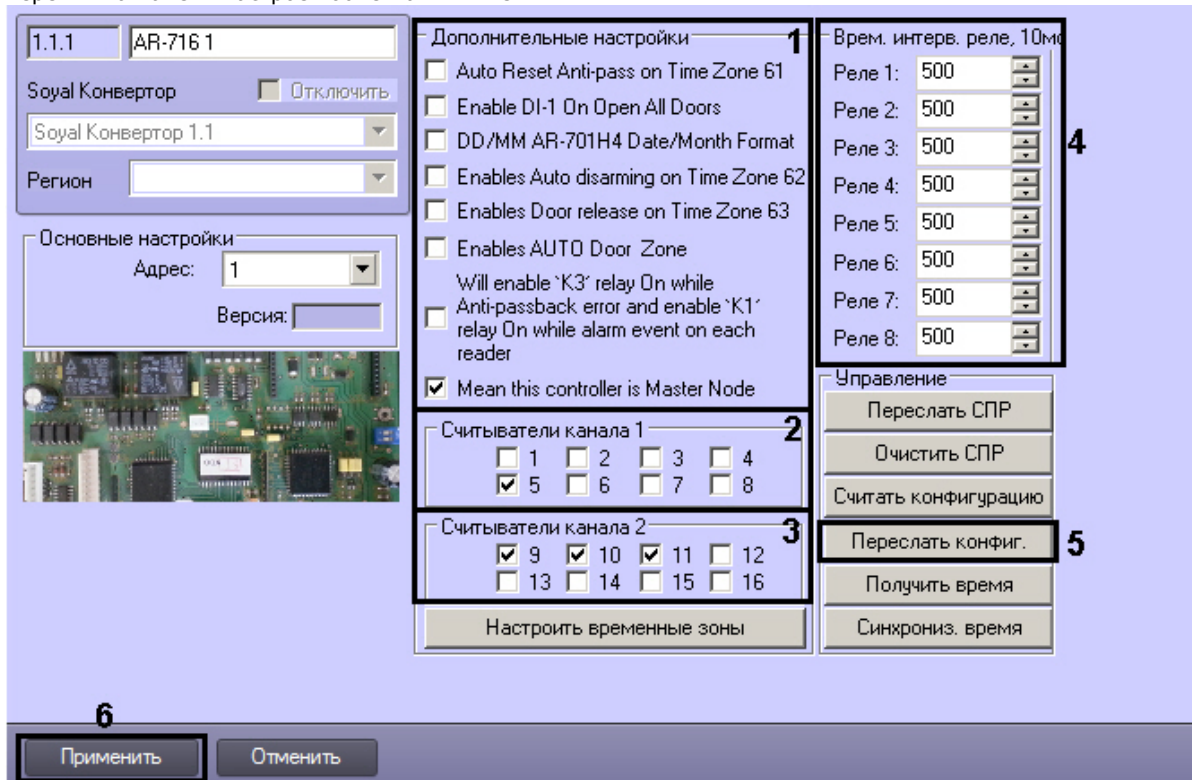
10. Для сохранения настроек в ПК *ACFA Intellect* нажать на кнопку **Применить (10)**.

Настройка контроллера *AR-716* завершена.

## Ручная настройка контроллера AR-716

Для настройки контроллера *AR-716* необходимо выполнить следующие действия:

1. Перейти на панель настроек объекта **AR-716**.



2. В разделе **Дополнительные настройки** установить флажок напротив требуемых функций (**1**). Описание всех настроек контроллера *AR-716* приведено в документации производителя.
3. В разделе **Считыватели канала 1** выбрать дверные считыватели, подключенные к Каналу 1 (**2**).
4. В разделе **Считыватели канала 2** выбрать дверные считыватели, подключенные к Каналу 2 (**3**).
5. В разделе **Временные интервалы реле, 10мс** ввести время активности реле (время по умолчанию 5 секунд) (**4**).

- Для записи настроек в контроллер AR-716 нажать на кнопку **Переслать конфигурацию (5)**.
- Для сохранения настроек в ПК ACFA Intellect нажать на кнопку **Применить (5)**.

Ручная настройка контроллера AR-716 завершена.

## Настройка двери AR-716

В программном комплексе ACFA Intellect настройка двери AR-716 осуществляется на панели настроек соответствующего объекта. Данный объект создается на базе объекта **AR-716** на вкладке **Оборудование** диалогового окна **Настройка системы**.



Для настройки двери AR-716 необходимо выполнить следующие действия:

- Перейти на панель настроек объекта **Дверь AR-716**

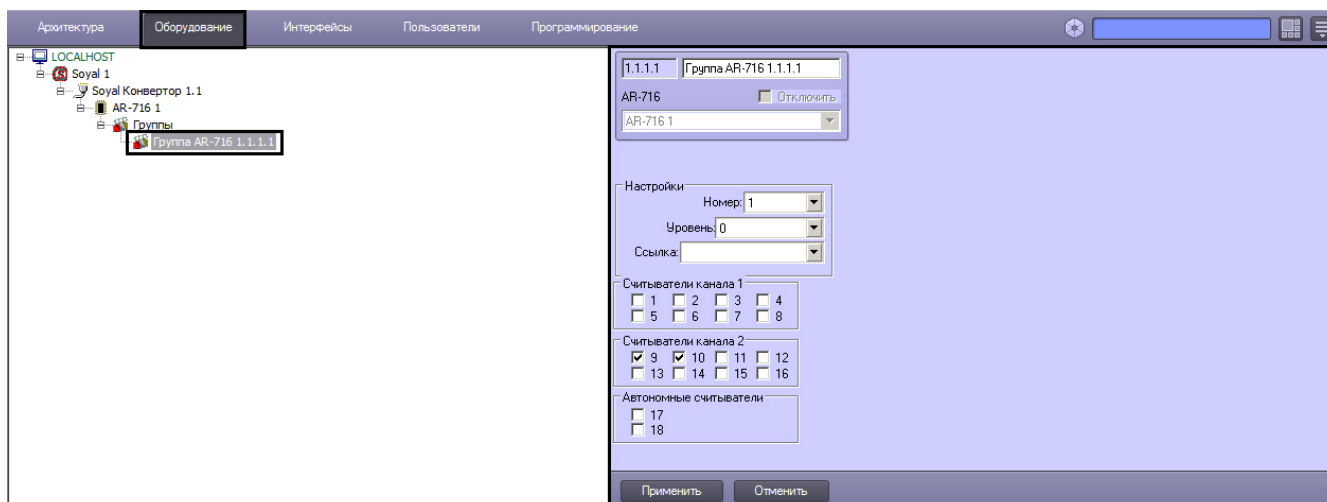


- Из раскрывающегося списка **Адрес:** выбрать адрес двери AR-716 (1).
- Из раскрывающегося списка **Регион входа:** выбрать **Раздел**, соответствующий территории, расположенной со стороны выхода через считыватель (2).
- Из раскрывающегося списка **Регион выхода:** выбрать **Раздел**, соответствующий территории, расположенной со стороны входа через считыватель (3).
- Для сохранения настроек в ПК ACFA Intellect нажать на кнопку **Применить (4)**.

Настройка двери AR-716 завершена.

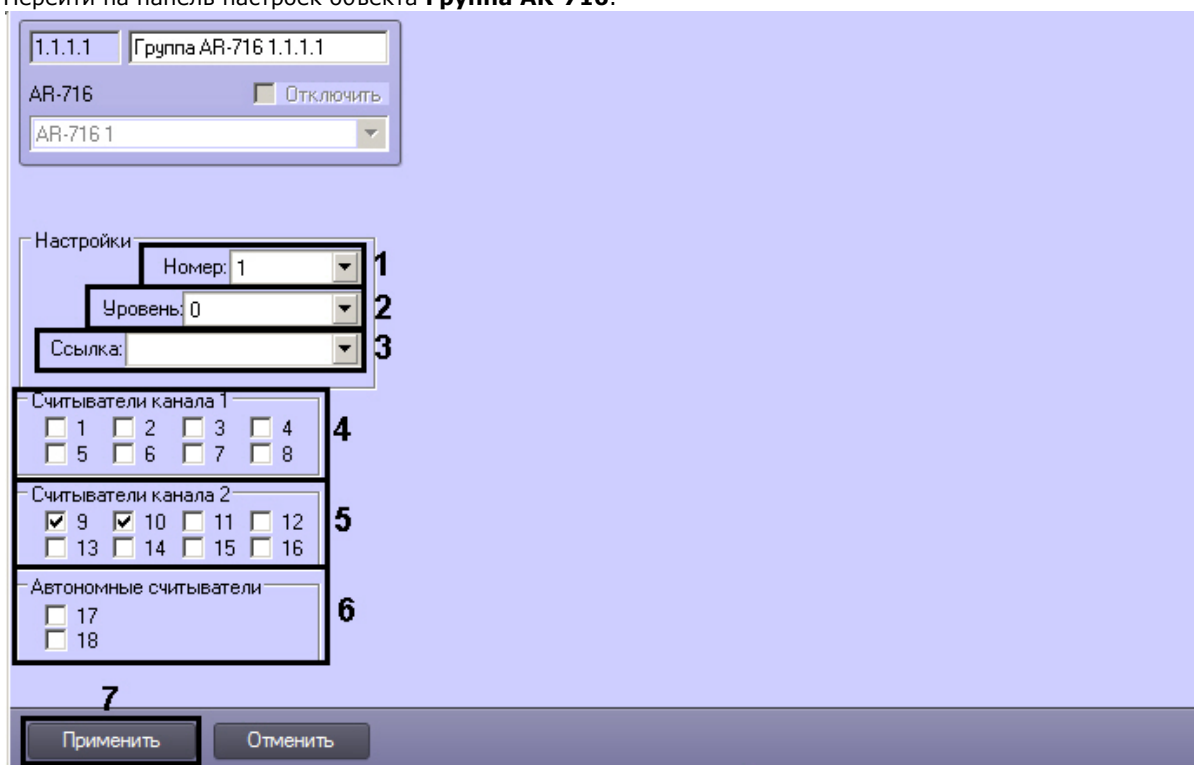
## Настройка группы AR-716

В программном комплексе ACFA Intellect настройка группы AR-716 осуществляется на панели настроек соответствующего объекта. Данный объект создается на базе объекта **AR-716** на вкладке **Оборудование** диалогового окна **Настройка системы**.



Для настройки группы *AR-716* необходимо выполнить следующие действия:

1. Перейти на панель настроек объекта **Группа AR-716**.



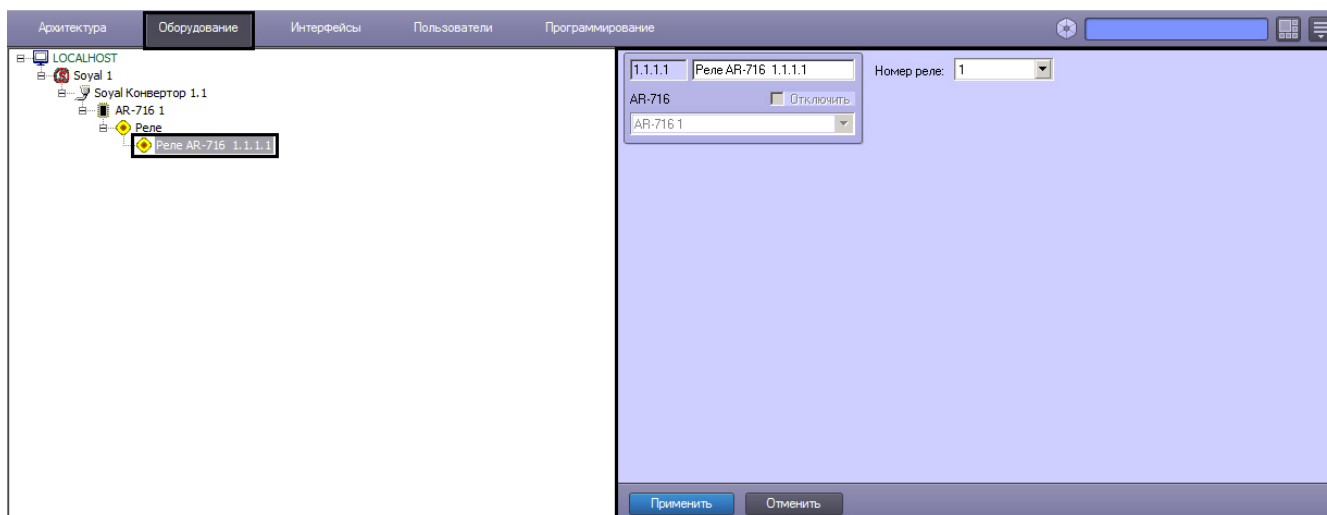
2. Из раскрывающегося списка **Номер:** выбрать порядковый номер группы (**1**).
3. Из раскрывающегося списка **Уровень:** выбрать уровень приоритета группы (**2**).
4. Из раскрывающегося списка **Ссылка:** выбрать ссылку на связанную группу (**3**).
5. В разделе **Считыватели Канала 1** выбрать дверные считыватели, подключенные к Каналу 1 (**4**).
6. В разделе **Считыватели Канала 2** выбрать дверные считыватели, подключенные к Каналу 2 (**5**).
7. В разделе **Автономные считыватели** выбрать считыватель, подключенные к контроллеру (**6**).
8. Для сохранения настроек в ПК *ACFA Intellect* нажать на кнопку **Применить** (**7**).

Настройка группы *AR-716* завершена.

## Настройка реле AR-716

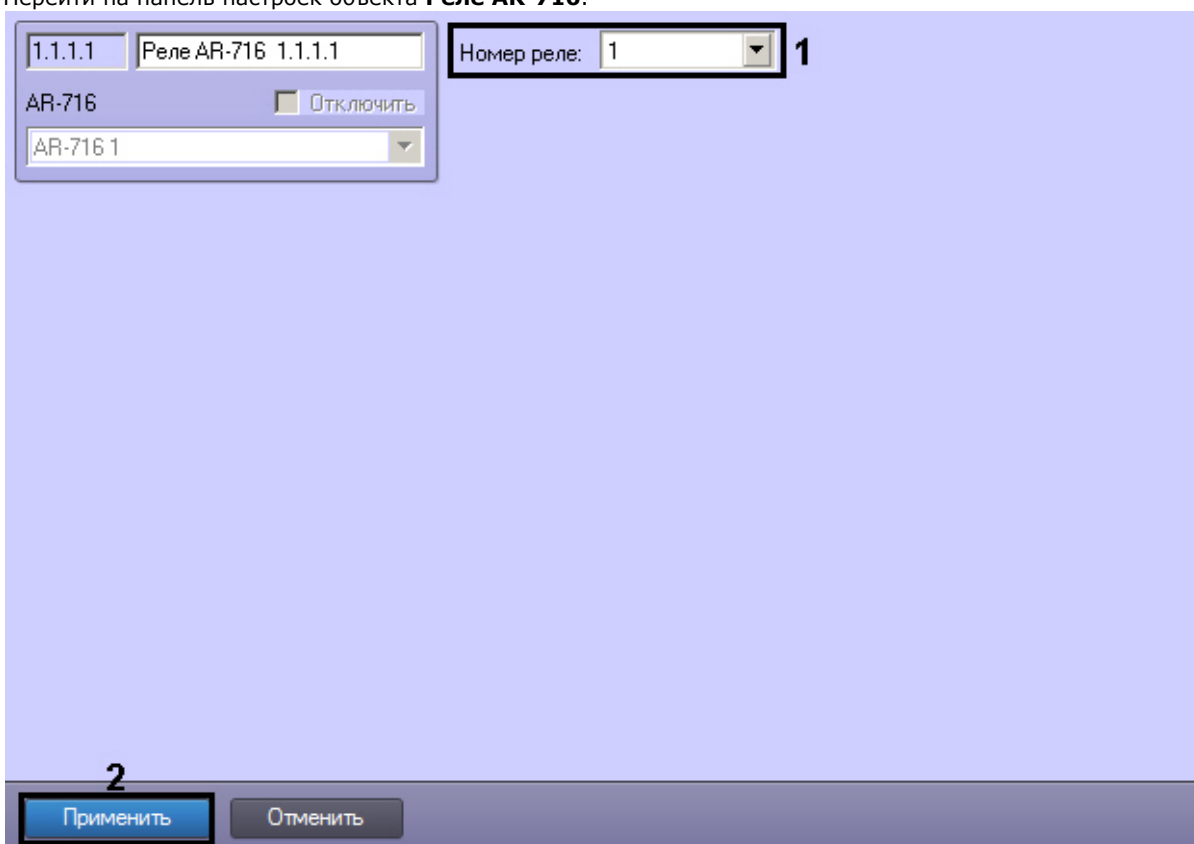
В программном комплексе *ACFA Intellect* настройка реле *AR-716* осуществляется на панели настроек соответствующего объекта. Данный объект создается на базе объекта **AR-716** на вкладке **Оборудование** диалогового окна **Настройка системы**.





Для настройки реле AR-716 необходимо выполнить следующие действия:

1. Перейти на панель настроек объекта **Реле AR-716**.



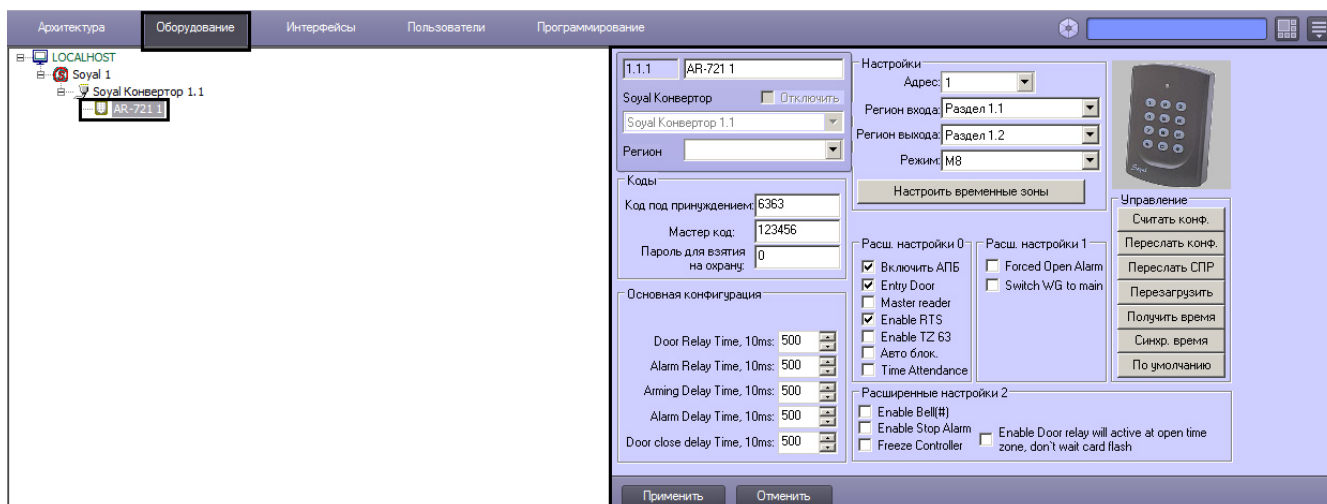
2. Из раскрывающегося списка **Номер реле:** выбрать порядковый номер реле (1).
3. Для сохранения настроек в ПК ACFA Intellect нажать на кнопку **Применить** (2).

Настройка реле AR-716 завершена.

## Настройка контроллера AR-721

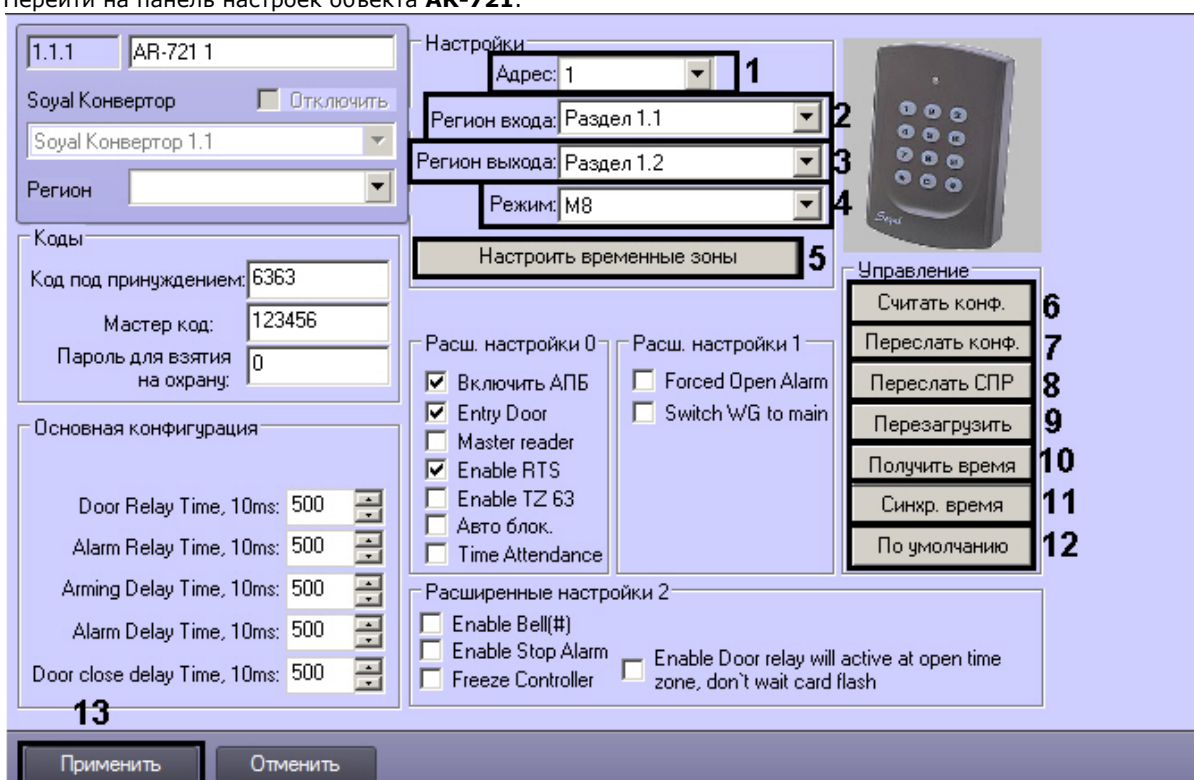
### Автоматическая настройка контроллера AR-721

В программном комплексе ACFA Intellect настройка контроллера AR-721 осуществляется на панели настроек объекта **AR-721**. Данный объект создается на базе объекта **Soyal Конвертер** на вкладке **Оборудование** диалогового окна **Настройка системы**.



Для автоматической настройки контроллера AR-721 необходимо выполнить следующие действия:

1. Перейти на панель настроек объекта **AR-721**.



2. Из раскрывающегося списка **Адрес:** выбрать адрес контроллера AR-721 (1).
3. Из раскрывающегося списка **Регион входа:** выбрать **Раздел**, соответствующий территории, расположенной со стороны входа через считыватель (2).
4. Из раскрывающегося списка **Регион выхода:** выбрать **Раздел**, соответствующий территории, расположенной со стороны выхода через считыватель (3).
5. Из раскрывающегося списка **Режим:** выбрать необходимый режим контроллера (4). Список доступных режимов приведен в таблице.

Режим	Сетевой режим/ Автономный режим	Пользов. ёмкость	Режим доступа	Авто отображение времени дежурства	Ёмкость журнала событий	120 Holidays	Anti force	Времен- ные зоны	Управ- ление подъём- ом	Анти- пассбэк
<b>M4</b>	Сетевой режим/ Автономный режим	1,024/3,000 (725H)	1.Только карта.  2.Карта и ПИН (4-значный ПИН) + #.  3.Карта или Адрес пользователя (5-значный) + Индивидуальный ПИН (4-значный индивидуальный ПИН) + #.	Да	1200/1500 (725H)/3000 (757H)	Да	Да	11	32	Да

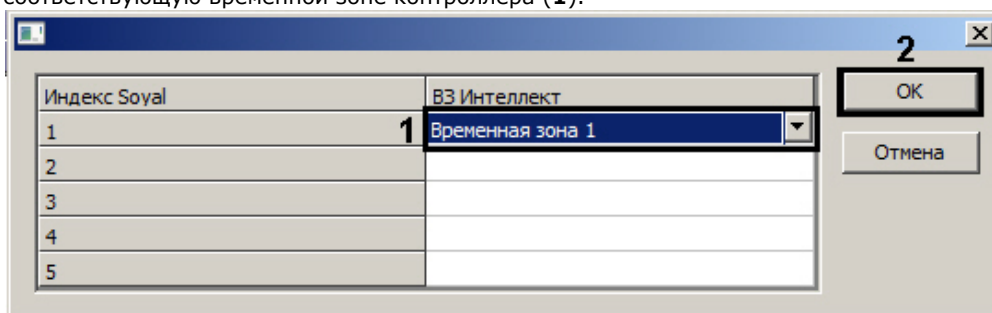
<b>М6</b>	Автономный режим	65,535	а. Только карта. б. Карта и ПИН (4-значный общий ПИН = Охранный пароль) + #. с. Карта или ПИН (4-значный общий ПИН = Код под принуждением).	Нет	Нет	Нет	Нет	Нет	Нет	Нет
<b>М8</b>	Сетевой режим/ Автономный режим	1,024/3,000 (725Н)	1.Только карта. 2.Карта и ПИН (4-значный индивидуальный ПИН) + #. 3.Карта или ПИН (4-значный индивидуальный ПИН).	Да	1200/1500 (725Н)/3000 (757Н)	Да	Да	11	32	Да



**Внимание!**

Если выбран режим М6, то связь между Контроллером AR-721 и Сервером *Интеллект* не будет установлена.

6. Для настройки соответствия между временными зонами контроллера и временными зонами Сервера *Интеллект* нажать на кнопку **Настроить временные зоны (5)**.
  - а. В столбце **ВЗ Интеллект** необходимо выбрать временную зону на Сервере *Интеллект*, соответствующую временной зоне контроллера (**1**).



- б. Для подтверждения внесенных изменений нажать на кнопку **ОК (2)**.
7. Для пересылки конфигурации с контроллера *AR-721* на Сервер *Интеллект* нажать на кнопку **Считать конфигурацию (6)**.
8. Для пересылки информации о картах доступа пользователей с Сервера *Интеллект* на контроллер нажать на кнопку **Переслать СПР (8)**.
9. Для перезагрузки контроллера нажать на кнопку **Перезагрузить (9)**.
10. Для получения времени, которое использует контроллер *AR-716* нажать на кнопку **Получить время (10)**.
11. Для пересылки времени с Сервера *Интеллект* на контроллер нажать на кнопку **Синхронизировать время (11)**.
12. Для установки заводских настроек контроллера нажать на кнопку **По умолчанию (12)**.
13. Для сохранения настроек в ПК *ACFA Intellect* нажать на кнопку **Применить (13)**.

Настройка контроллера *AR-721* завершена.

## Ручная настройка контроллера AR-721

Для настройки контроллера *AR-721* необходимо выполнить следующие действия:

1. Перейти на панель настроек объекта **AR-721**.

2. В поле **Код под принуждением**: ввести код, используемый для открывания двери и одновременной отправки сообщения о помощи (1).
3. В поле **Мастер код**: ввести код, позволяющий программирование устройства (2).
4. В разделе **Базовые настройки** ввести время активации реле и время задержек (4).
5. В разделе **Расширенные настройки** выбрать необходимые настройки для контроллера (5). Подробное описание всех настроек приведено в документации производителя.
6. Для записи настроек в контроллер AR-721 нажать на кнопку **Переслать конфигурацию** (6).
7. Для сохранения настроек в ПК ACFA Intellect нажать на кнопку **Применить** (7).

Ручная настройка контроллера AR-721 завершена.

## Настройка контроллера AR-725

### Автоматическая настройка контроллера AR-725

В программном комплексе ACFA Intellect настройка контроллера AR-725 осуществляется на панели настроек объекта **AR-725**. Данный объект создается на базе объекта **Soyal Конвертер** на вкладке **Оборудование** диалогового окна **Настройка системы**.

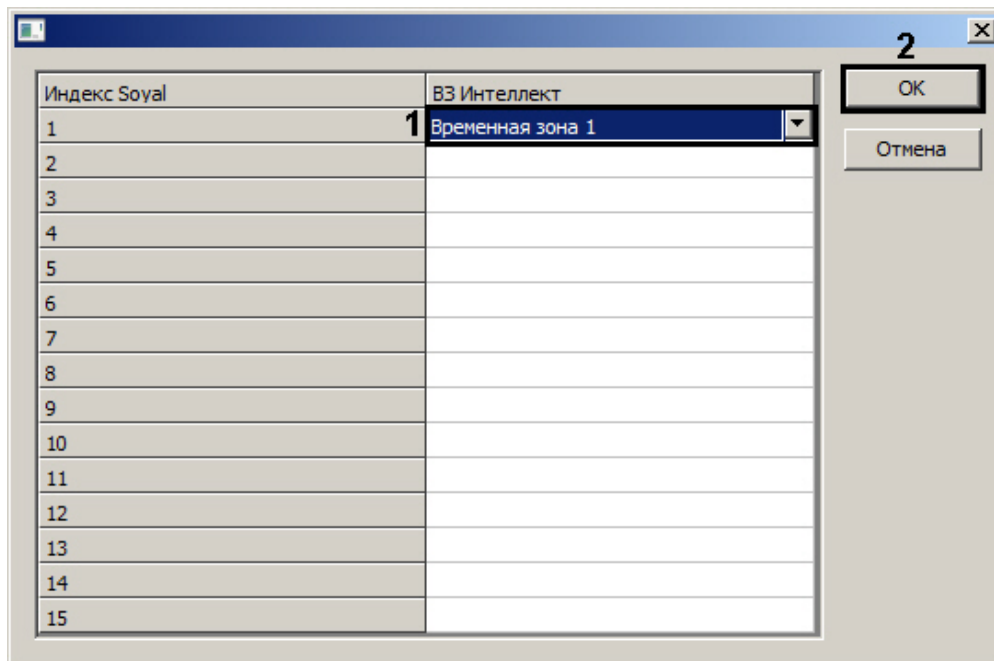
Для автоматической настройки контроллера AR-725 необходимо выполнить следующие действия:

1. Перейти на панель настроек объекта **AR-725**.

2. Из раскрывающегося списка **Адрес:** выбрать адрес контроллера AR-725 (1).
3. Из раскрывающегося списка **Вход в:** выбрать **Раздел**, соответствующий территории, расположенной со стороны входа через считыватель (2).
4. Из раскрывающегося списка **Выход из:** выбрать **Раздел**, соответствующий территории, расположенной со стороны выхода через считыватель (3).
5. Из раскрывающегося списка **Режим:** выбрать необходимый режим контроллера (4). Список доступных режимов приведен в таблице.

Режим	Сетевой режим/ Автономный режим	Пользов. ёмкость	Режим доступа	Авто тображение времени дежурства	Ёмкость журнала событий	120 Holidays	Anti force	Времен- ные зоны	Управ- ление подъём- мом	Анти- пассбэк
<b>M4</b>	Сетевой режим/Автономный режим	1,024/3,000 (725H)	1.Только карта.  2.Карта и ПИН (4-значный ПИН) + #.  3.Карта или Адресс пользователя (5-значный) + Индивидуальный ПИН (4-значный индивидуальный ПИН) + #.	Да	1200/1500 (725H)/3000 (757H)	Да	Да	11	32	Да
<b>M8</b>	Сетевой режим/Автономный режим	1,024/3,000 (725H)	1.Только карта.  2.Карта и ПИН (4-значный индивидуальный ПИН) + #.  3.Карта или ПИН (4-значный индивидуальный ПИН).	Да	1200/1500 (725H)/3000 (757H)	Да	Да	11	32	Да

6. Для пересылки конфигурации с контроллера AR-725 на Сервер *Интеллект* нажать на кнопку **Считать конфигурацию** (5).
7. Для пересылки информации о картах доступа пользователей с Сервера *Интеллект* на контроллер нажать на кнопку **Переслать картотеку** (6).
8. Для получения времени, которое использует контроллер AR-725 нажать на кнопку **Получить время** (7).
9. Для пересылки времени с Сервера *Интеллект* на контроллер нажать на кнопку **Синхронизировать время** (8).
10. Для настройки соответствия между временными зонами контроллера и временными зонами Сервера *Интеллект* нажать на кнопку **Настроить временные зоны** (9).
  - а. В столбце **ВЗ Интеллект** необходимо выбрать временную зону на Сервере *Интеллект*, соответствующую временной зоне контроллера (1).



в. Для подтверждения внесенных изменений нажать на кнопку **OK (2)**.

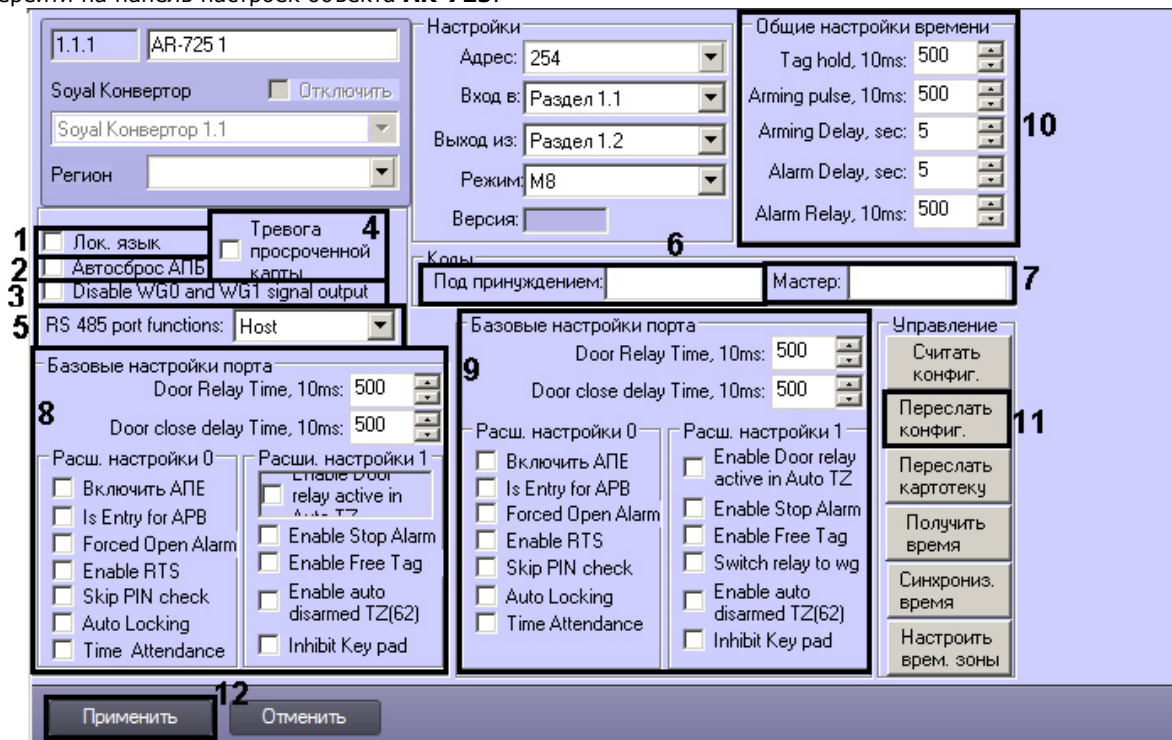
11. Для сохранения настроек в ПК *ACFA Intellect* нажать на кнопку **Применить (10)**.

Настройка контроллера *AR-725* завершена.

## Ручная настройка контроллера AR-725

Для настройки контроллера *AR-725* необходимо выполнить следующие действия:

1. Перейти на панель настроек объекта **AR-725**.



2. Установить флажок **Локальный язык** для отображения информации на панели контроллера на локальном языке (1).
3. Установить флажок **Автосброс антипассбэк** для автоматического сброса данных по Контролю Повторного Входа (2).
4. Установить флажок **Тревога просроченной карты** для инициирования тревоги при проходе пользователя по карте с истекшим сроком действия (4).
5. Из раскрывающегося списка **Функции порта RS 485** выбрать тип подключения через порт RS 485 (5).



### Внимание!

Для подключения контроллера *AR-725* в Сервере *Интеллект* необходимо выбрать значение *Host* из раскрывающегося списка *Функции порта RS 485*.

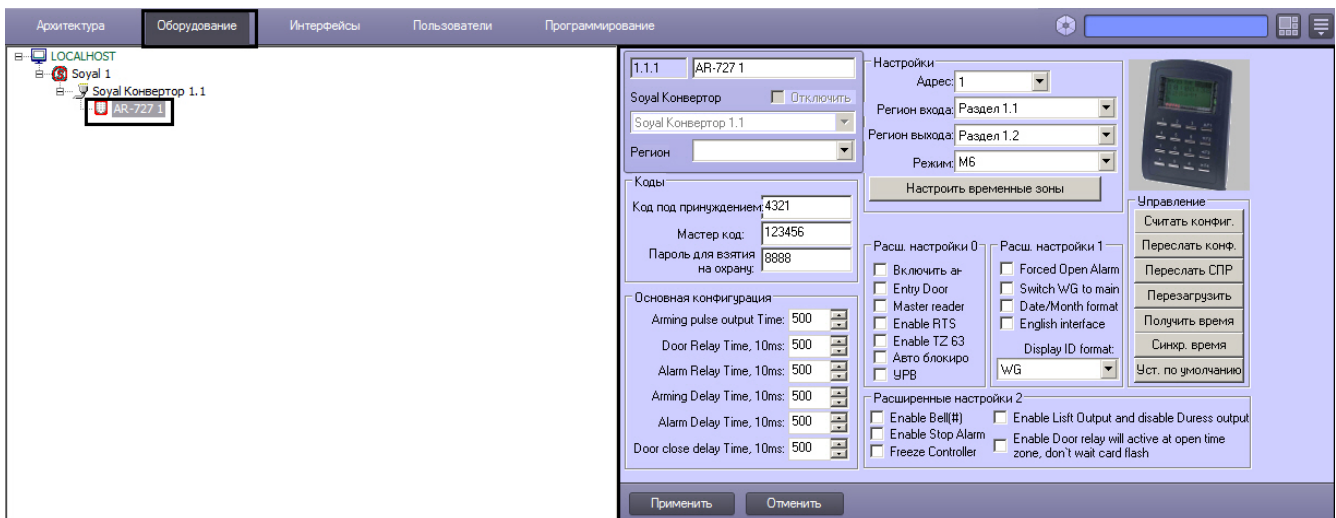
6. В поле **Код под принуждением:** ввести код, используемый для открывания двери и одновременной отправки сообщения о помощи (6).
7. В поле **Мастер код:** ввести код, позволяющий программирование устройства (7).
8. В разделе **Базовые настройки порта** указать необходимые настройки для основного порта контроллера (8).
9. В разделе **Базовые настройки** указать необходимые настройки для считывателя Wiegand (9).
10. В разделе **Общие настройки времени** ввести нужные значения в соответствующие поля (10).
11. Для записи настроек в контроллер AR-725 нажать на кнопку **Переслать конфигурацию** (11).
12. Для сохранения настроек в ПК ACFA Intellect нажать на кнопку **Применить** (12).

Ручная настройка контроллера AR-725 завершена.

## Настройка контроллера AR-727

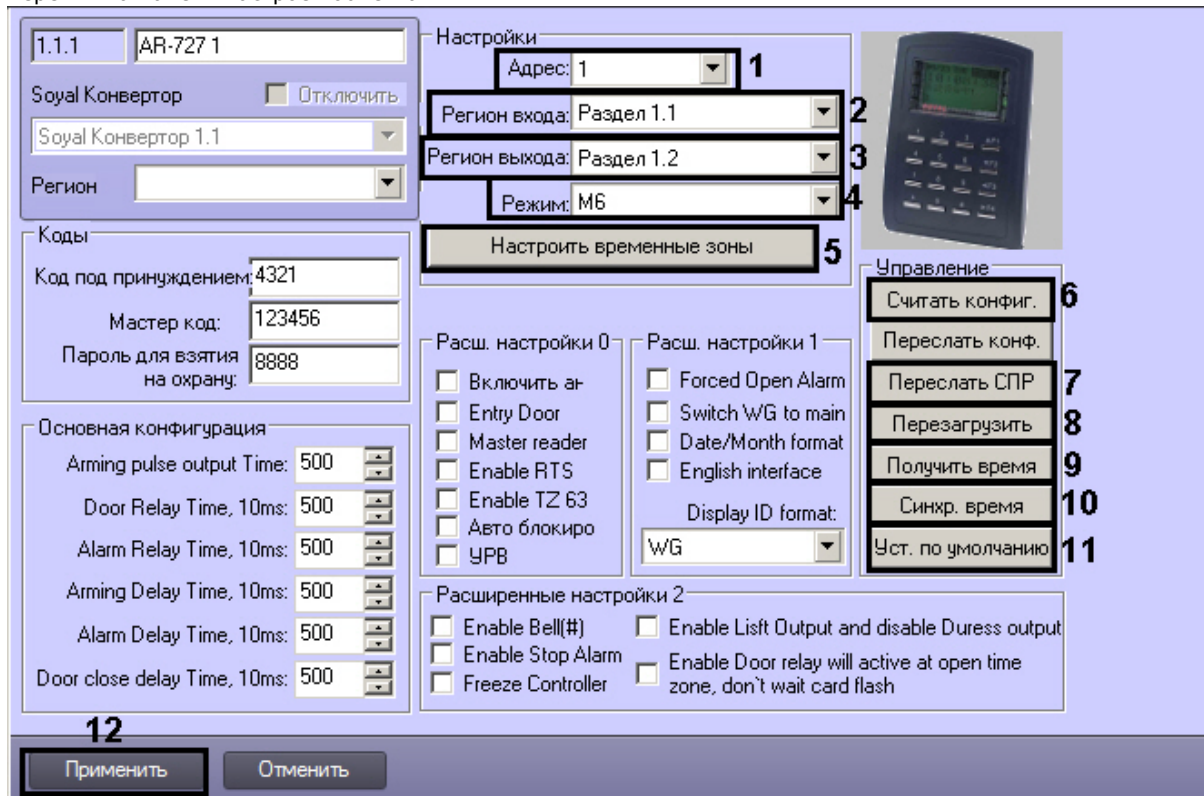
### Автоматическая настройка контроллера AR-727

В программном комплексе ACFA Intellect настройка контроллера AR-727 осуществляется на панели настроек соответствующего объекта. Данный объект создается на базе объекта **Soyal Конвертер** на вкладке **Оборудование** диалогового окна **Настройка системы**.



Для автоматической настройки контроллера AR-727 необходимо выполнить следующие действия:

1. Перейти на панель настроек объекта **AR-727**.



2. Из раскрывающегося списка **Адрес:** выбрать адрес контроллера AR-727 (1).
3. Из раскрывающегося списка **Регион входа:** выбрать **Раздел**, соответствующий территории, расположенной со стороны выхода через считыватель (2).

- Из раскрывающегося списка **Регион выхода:** выбрать **Раздел**, соответствующий территории, расположенной со стороны входа через считыватель (3).
- Из раскрывающегося списка **Режим:** выбрать необходимый режим контроллера (4). Список доступных режимов приведен в таблице.

Режим	Сетевой режим/ Автономный режим	Пользов. ёмкость	Режим доступа	Авто отображение времени дежурства	Ёмкость журнала событий	120 Holidays	Anti force	Времен- ные зоны	Управ- ление подъё- мом	Анти- пассбэк
<b>M4</b>	Сетевой режим/ Автономный режим	1,024/3,000 (725H)	1.Только карта.  2.Карта и ПИН (4-значный ПИН) + #.  3.Карта или Адресс пользователя (5-значный) + Индивидуальный ПИН (4-значный индивидуальный ПИН) + #.	Да	1200/1500 (725H)/3000 (757H)	Да	Да	11	32	Да
<b>M6</b>	Автономный режим	65,535	1. Только карта.  2. Карта и ПИН (4-значный общий ПИН=Охранный пароль) + #.  3. Карта или ПИН (4-значный общий ПИН = Код под принуждением).	Нет	Нет	Нет	Нет	Нет	Нет	Нет
<b>M8</b>	Сетевой режим/ Автономный режим	1,024/3,000 (725H)	1.Только карта.  2.Карта и ПИН (4-значный индивидуальный ПИН) + #.  3.Карта или ПИН (4-значный индивидуальный ПИН).	Да	1200/1500 (725H)/3000 (757H)	Да	Да	11	32	Да



**Внимание!**

Если выбран режим M6, то связь между Контроллером AR-727 и Сервером *Интеллект* не будет установлена.

- Для настройки соответствия между временными зонами контроллера и временными зонами Сервера *Интеллект* нажать на кнопку **Настроить временные зоны** (5).
- В столбце **ВЗ Интеллект** необходимо выбрать временную зону на Сервере *Интеллект*, соответствующую временной зоне контроллера (1).

Soyal index	Intellect TZ
1	временная зона 1
10	
11	
12	
13	
14	
15	
2	
3	
4	
5	
6	
7	
8	
9	

- Для подтверждения внесенных изменений нажать на кнопку **OK** (2).
- Для пересылки конфигурации с контроллера AR-727 на Сервер *Интеллект* нажать на кнопку **Считать конфигурацию** (6).



10. Для пересылки информации о картах доступа пользователей с Сервера *Интеллект* на контроллер нажать на кнопку **Переслать данные доступа (7)**.
11. Для перезагрузки контроллера нажать на кнопку **Перезагрузить (8)**.
12. Для получения времени, которое использует контроллер *AR-727* нажать на кнопку **Получить время (9)**.
13. Для пересылки времени с Сервера *Интеллект* на контроллер нажать на кнопку **Синхронизировать время (10)**.
14. Для установки заводских настроек контроллера нажать на кнопку **Установить по умолчанию (11)**.
15. Для сохранения настроек в ПК *ACFA Intellect* нажать на кнопку **Применить (12)**.

Автоматическая настройка контроллера *AR-727* завершена.

## Ручная настройка контроллера AR-727

Для настройки контроллера *AR-727* необходимо выполнить следующие действия:

1. Перейти на панель настроек объекта **AR-727**.

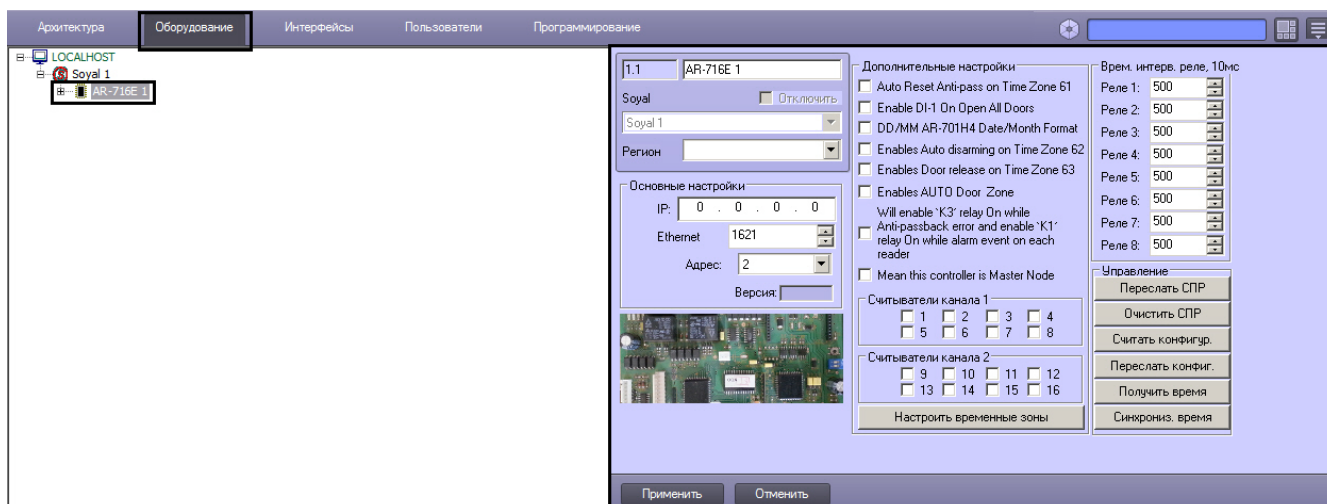
2. В поле **Код под принуждением**: ввести код, используемый для открывания двери и одновременной отправки сообщения о помощи (1).
3. В поле **Мастер код**: ввести код, позволяющий программирование устройства (2).
4. В разделе **Базовые настройки** ввести время активации реле и время задержек (4).
5. В разделе **Расширенные настройки** выбрать необходимые настройки для контроллера (5). Подробное описание всех настроек приведено в документации производителя.
6. Для записи настроек в контроллер *AR-727* нажать на кнопку **Переслать конфигурацию (6)**.
7. Для сохранения настроек в ПК *ACFA Intellect* нажать на кнопку **Применить (7)**.

Ручная настройка контроллера *AR-727* завершена.

## Настройка сетевого контроллера AR-716E

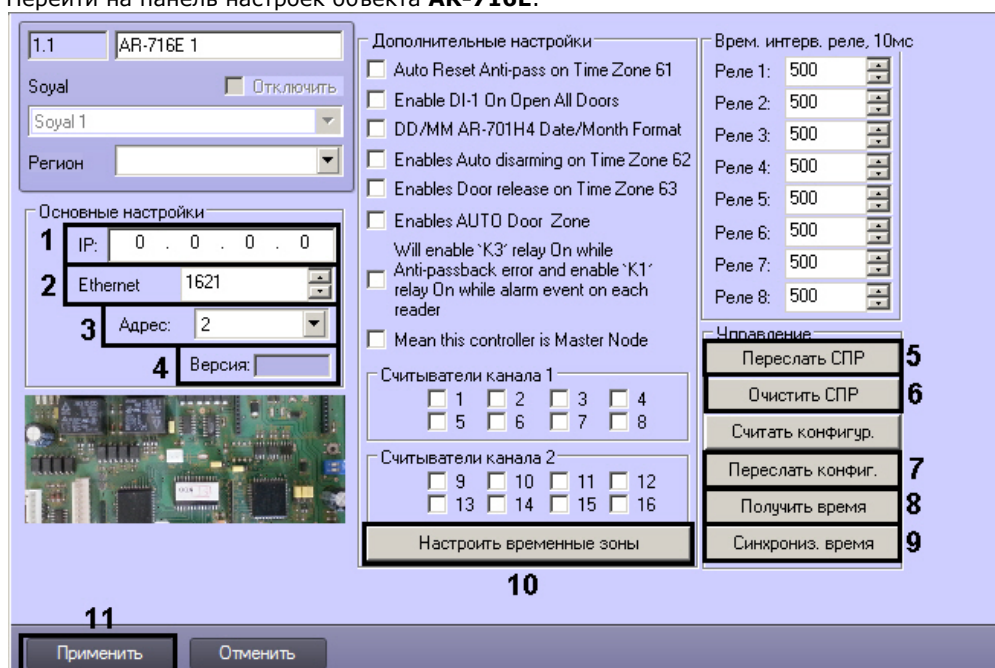
### Автоматическая настройка сетевого контроллера AR-716E

В программном комплексе *ACFA Intellect* настройка сетевого контроллера *AR-716E* осуществляется на панели настроек объекта **AR-716E**. Данный объект создается на базе объекта **Soyal** на вкладке **Оборудование** диалогового окна **Настройка системы**.

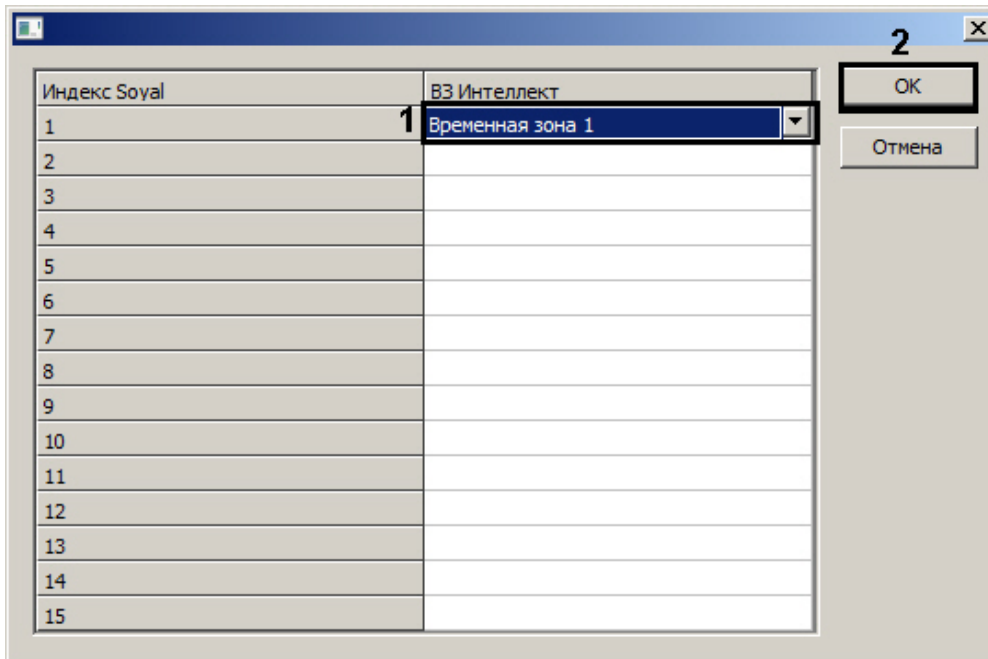


Для автоматической настройки сетевого контроллера AR-716E необходимо выполнить следующие действия:

1. Перейти на панель настроек объекта **AR-716E**.



2. В поле **IP**: ввести IP-адрес контроллера (1).
3. В поле **Ethernet**: указать номер порта подключения Сервера *Интеллект* к контроллеру (2).
4. Из раскрывающегося списка **Адрес**: выбрать адрес контроллера (3).
5. Для пересылки конфигурации с контроллера AR-716E на Сервер *Интеллект* нажать на кнопку **Переслать конфиг.** (7).
6. Для пересылки информации о картах доступа пользователей с Сервера *Интеллект* на контроллер нажать на кнопку **Переслать СПР** (5).
7. Для очистки информации о картах доступа пользователей нажать **Очистить СПР** (6).
8. Для получения времени, которое использует контроллер AR-716E нажать на кнопку **Получить время** (8).
9. Для пересылки времени с Сервера *Интеллект* на контроллер нажать на кнопку **Синхронизировать время** (9).
10. Для настройки соответствия между временными зонами контроллера и временными зонами Сервера *Интеллект* нажать на кнопку **Настроить временные зоны** (10).
  - а. В столбце **ВЗ Интеллект** необходимо выбрать временную зону на Сервере *Интеллект*, соответствующую временной зоне контроллера (1).



в. Для подтверждения внесенных изменений нажать на кнопку **ОК** (2).

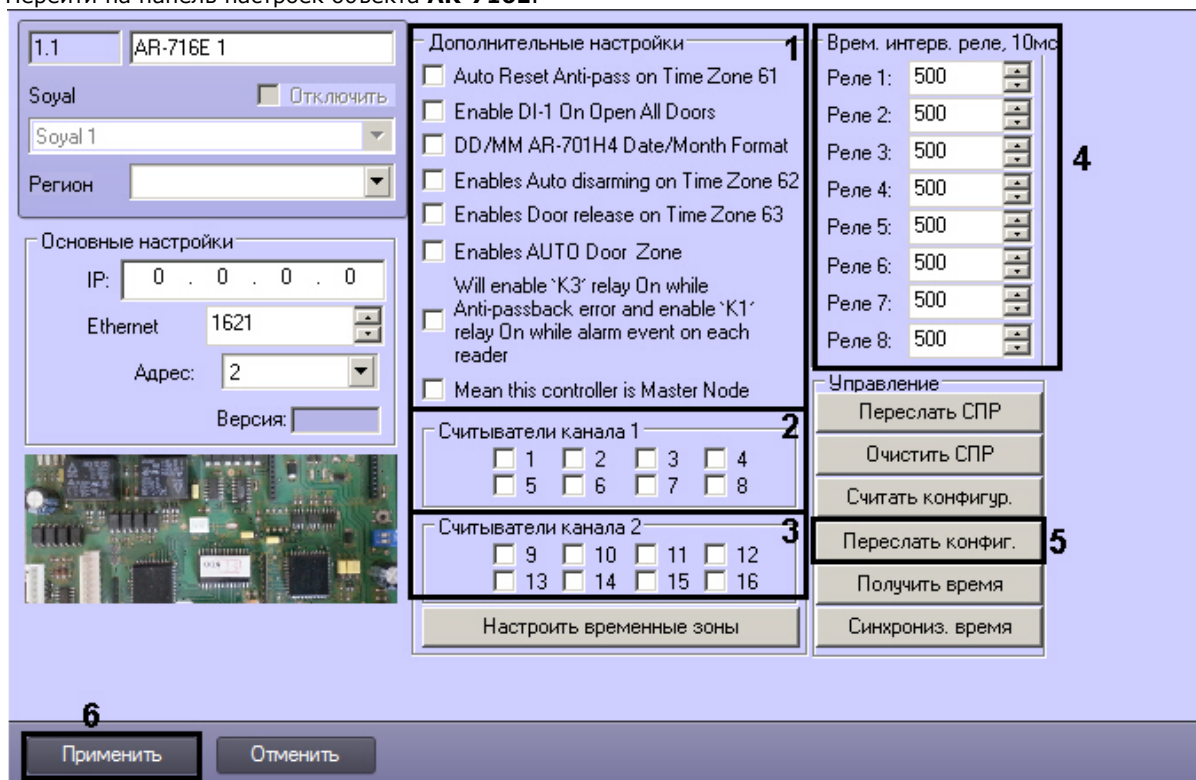
11. Для сохранения настроек в ПК *ACFA Intellect* нажать на кнопку **Применить** (10).

Настройка контроллера *AR-716E* завершена.

## Ручная настройка сетевого контроллера AR-716E

Для настройки сетевого контроллера *AR-716E* необходимо выполнить следующие действия:

1. Перейти на панель настроек объекта **AR-716E**.



2. В разделе **Дополнительные настройки** установить флажок напротив требуемых функций (1). Описание всех настроек контроллера *AR-716E* приведено в документации производителя.

3. В разделе **Считыватели канала 1** выбрать дверные считыватели, подключенные к Каналу 1 (2).

4. В разделе **Считыватели канала 2** выбрать дверные считыватели, подключенные к Каналу 2 (3).

5. В разделе **Временные интервалы реле, 10мс** ввести время активности реле (время по умолчанию 5 секунд) (4).

6. Для записи настроек в контроллер *AR-716E* нажать на кнопку **Переслать конфигурацию** (5).

7. Для сохранения настроек в ПК *ACFA Intellect* нажать на кнопку **Применить** (5).

Ручная настройка контроллера *AR-716E* завершена.

## Настройка двери AR-716E

В программном комплексе *ACFA Intellect* настройка двери *AR-716E* осуществляется на панели настроек соответствующего объекта. Данный объект создается на базе объекта **AR-716E** на вкладке **Оборудование** диалогового окна **Настройка системы**.



Для настройки двери *AR-716E* необходимо выполнить следующие действия:

1. Перейти на панель настроек объекта **Дверь AR-716E**.

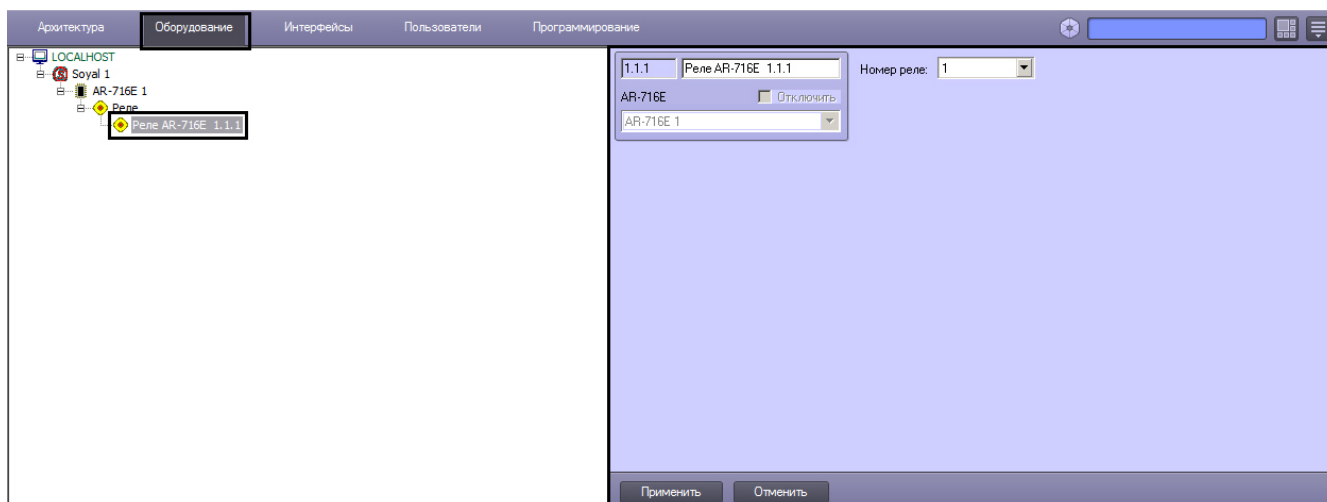


2. Из раскрывающегося списка **Адрес:** выбрать адрес двери *AR-716E* (**1**).
3. Из раскрывающегося списка **Регион входа:** выбрать **Раздел**, соответствующий территории, расположенной со стороны выхода через считыватель (**2**).
4. Из раскрывающегося списка **Регион выхода:** выбрать **Раздел**, соответствующий территории, расположенной со стороны входа через считыватель (**3**).
5. Для сохранения настроек в ПК *ACFA Intellect* нажать на кнопку **Применить** (**4**).

Настройка двери *AR-716E* завершена.

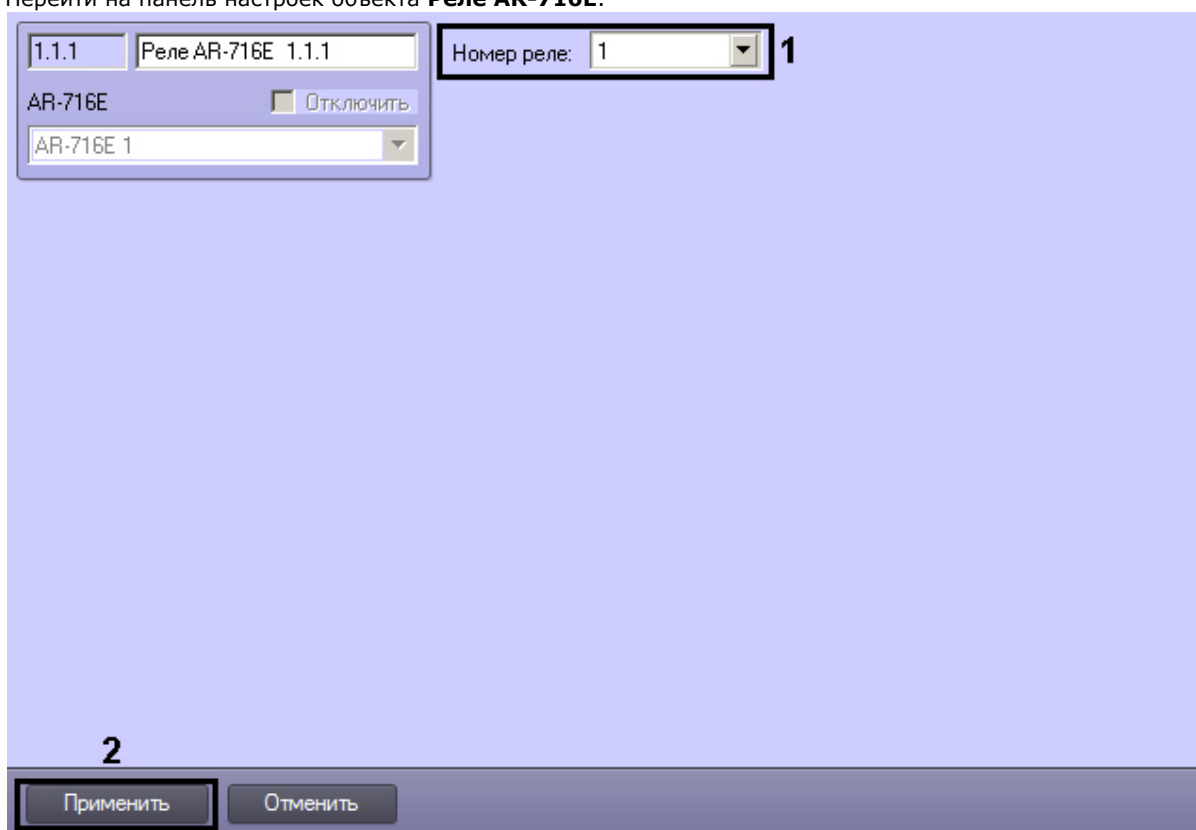
## Настройка реле *AR-716E*

В программном комплексе *ACFA Intellect* настройка реле *AR-716E* осуществляется на панели настроек соответствующего объекта. Данный объект создается на базе объекта **AR-716E** на вкладке **Оборудование** диалогового окна **Настройка системы**.



Для настройки реле *AR-716E* необходимо выполнить следующие действия:

1. Перейти на панель настроек объекта **Реле AR-716E**.

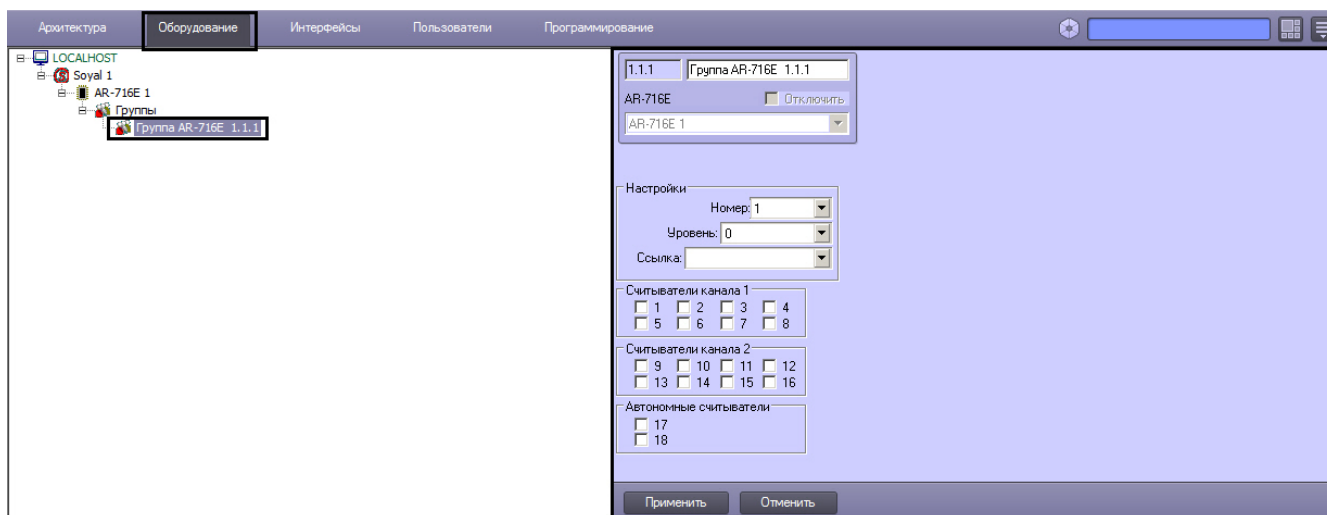


2. Из раскрывающегося списка **Номер реле:** выбрать порядковый номер реле (1).
3. Для сохранения настроек в ПК *ACFA Intellect* нажать на кнопку **Применить** (2).

Настройка реле *AR-716E* завершена.

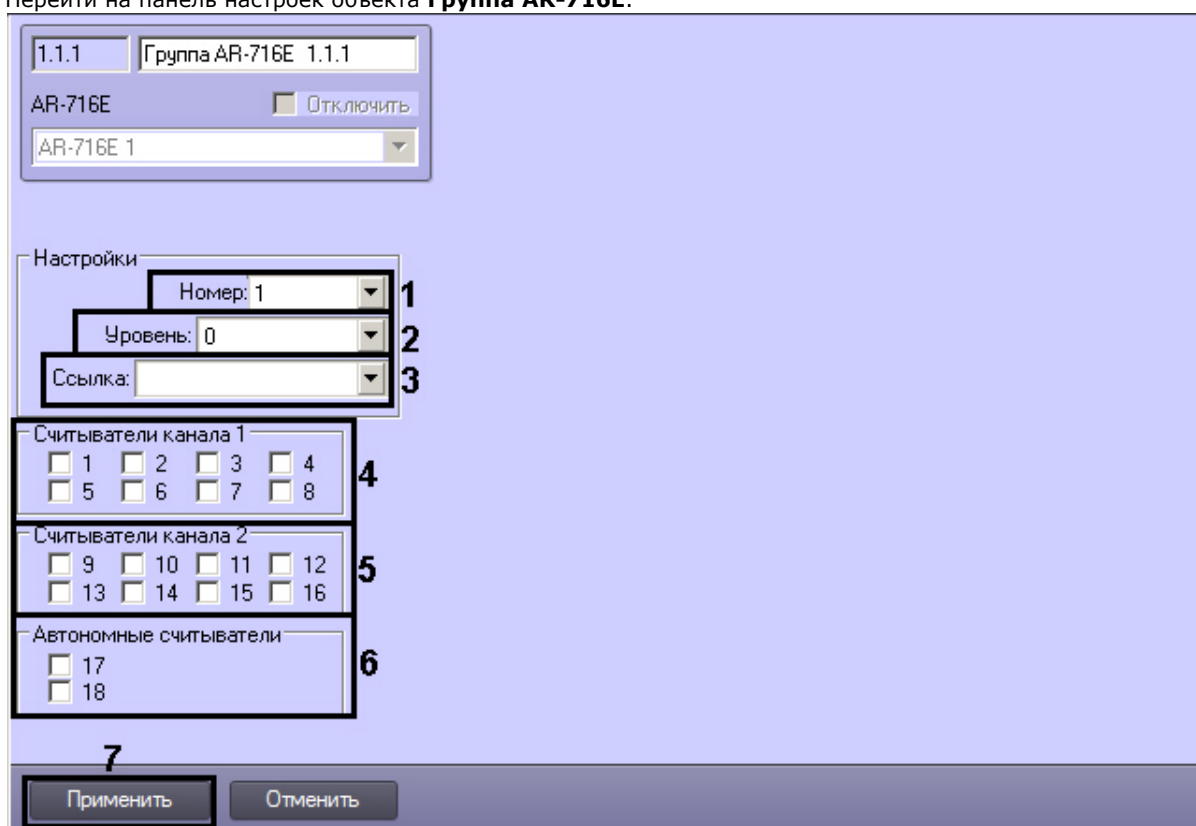
## Настройка группы **AR-716E**

В программном комплексе *ACFA Intellect* настройка группы *AR-716E* осуществляется на панели настроек соответствующего объекта. Данный объект создается на базе объекта **AR-716E** на вкладке **Оборудование** диалогового окна **Настройка системы**.



Для настройки группы *AR-716E* необходимо выполнить следующие действия:

1. Перейти на панель настроек объекта **Группа AR-716E**.

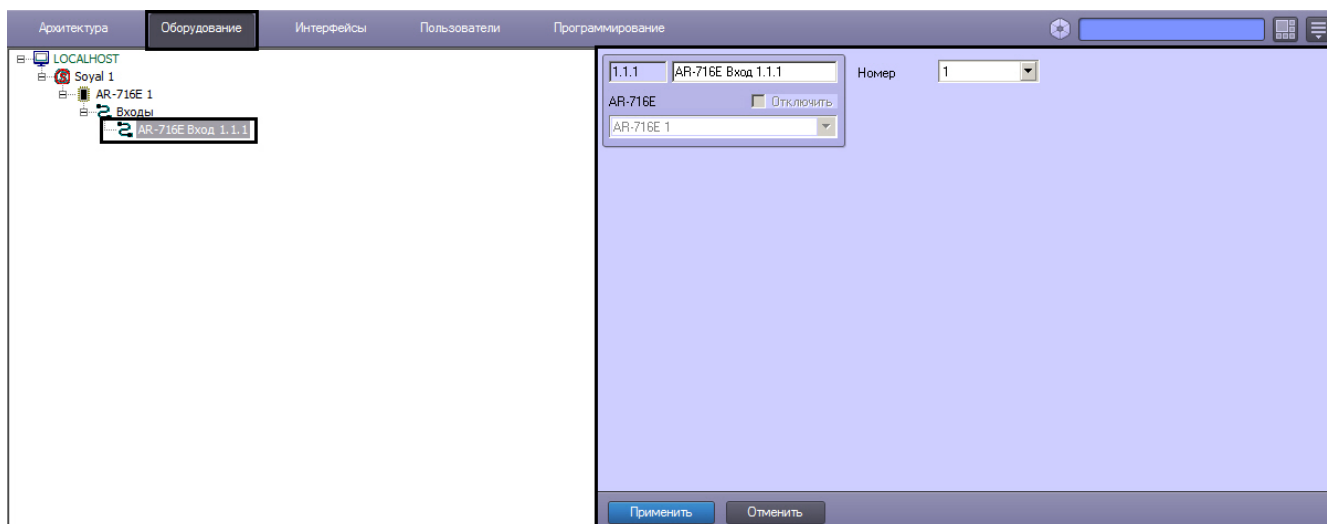


2. Из раскрывающегося списка **Номер:** выбрать порядковый номер группы (**1**).
3. Из раскрывающегося списка **Уровень:** выбрать уровень приоритета группы (**2**).
4. Из раскрывающегося списка **Ссылка:** выбрать ссылку на связанную группу (**3**).
5. В разделе **Считыватели Канала 1** выбрать дверные считыватели, подключенные к Каналу 1 (**4**).
6. В разделе **Считыватели Канала 2** выбрать дверные считыватели, подключенные к Каналу 2 (**5**).
7. В разделе **Автономные считыватели** выбрать считыватель, подключенные к контроллеру (**6**).
8. Для сохранения настроек в ПК *ACFA Intellect* нажать на кнопку **Применить** (**7**).

Настройка группы *AR-716E* завершена.

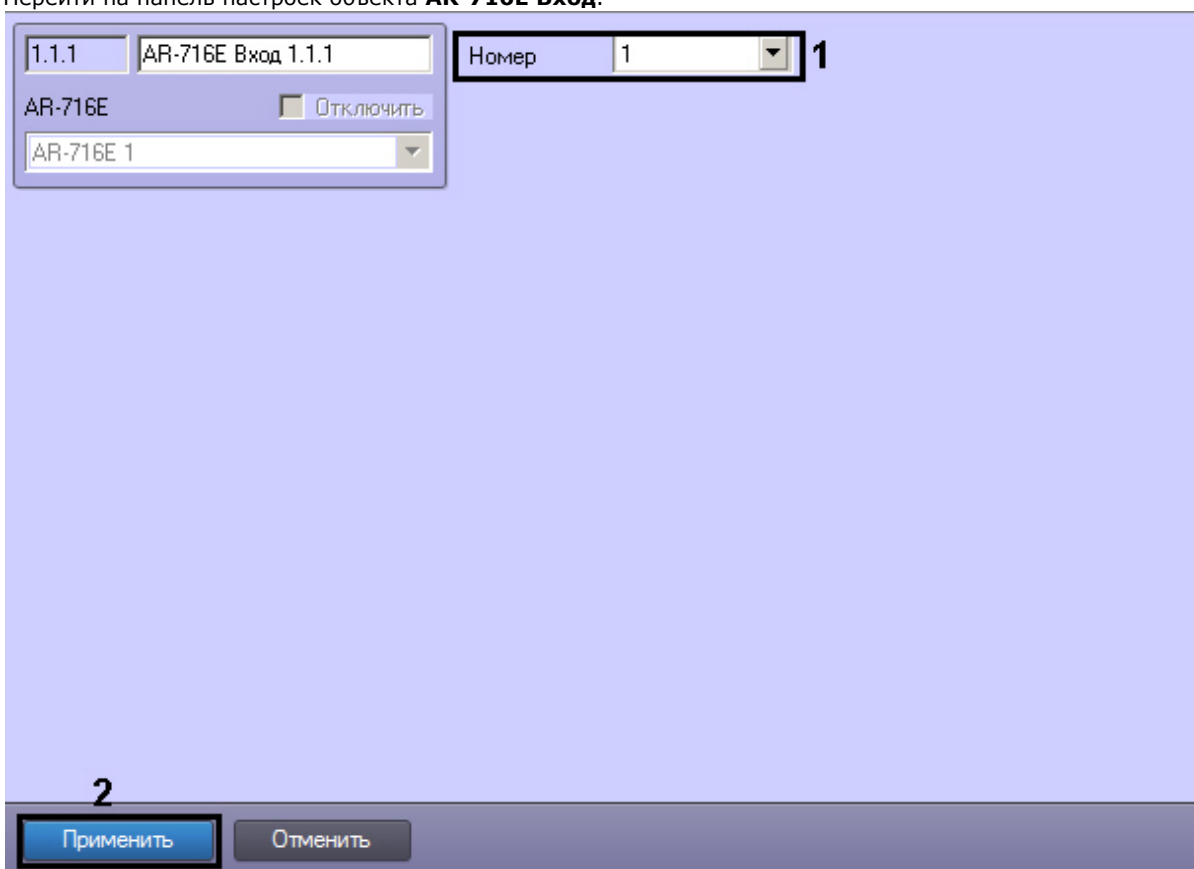
## Настройка входа AR-716E

В программном комплексе *ACFA Intellect* настройка входа *AR-716E* осуществляется на панели настроек соответствующего объекта. Данный объект создается на базе объекта **AR-716E Вход** на вкладке **Оборудование** диалогового окна **Настройка системы**.



Для настройки входа *AR-716E* необходимо выполнить следующие действия:

1. Перейти на панель настроек объекта **AR-716E Вход**.



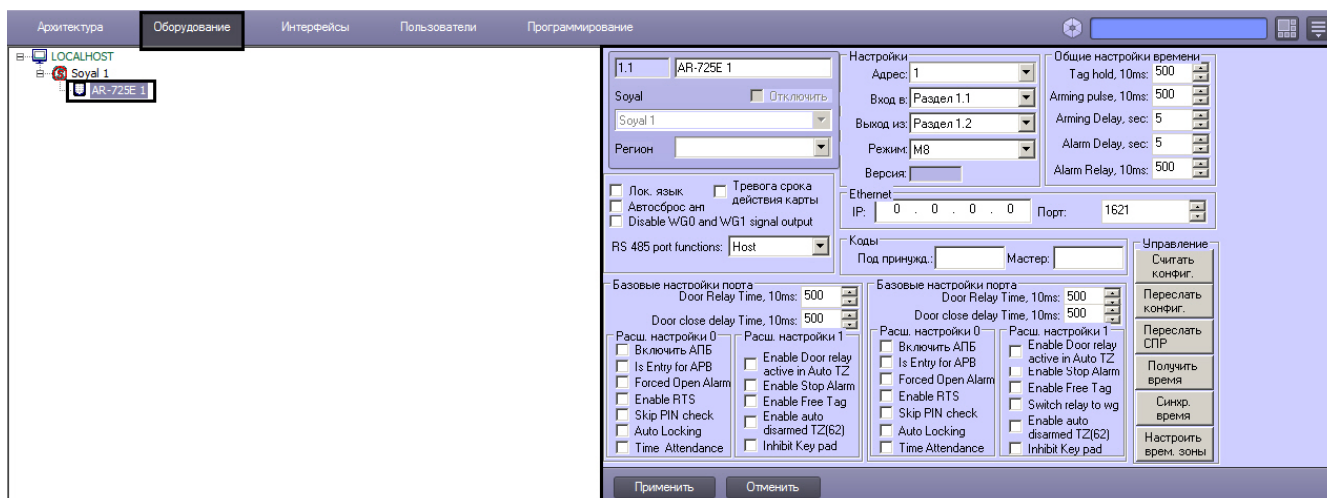
2. Из раскрывающегося списка **Номер**: выбрать порядковый номер входа (1).
3. Для сохранения настроек в ПК *ACFA Intellect* нажать на кнопку **Применить** (2).

Настройка входа *AR-716E* завершена.

## Настройка сетевого контроллера **AR-725E**

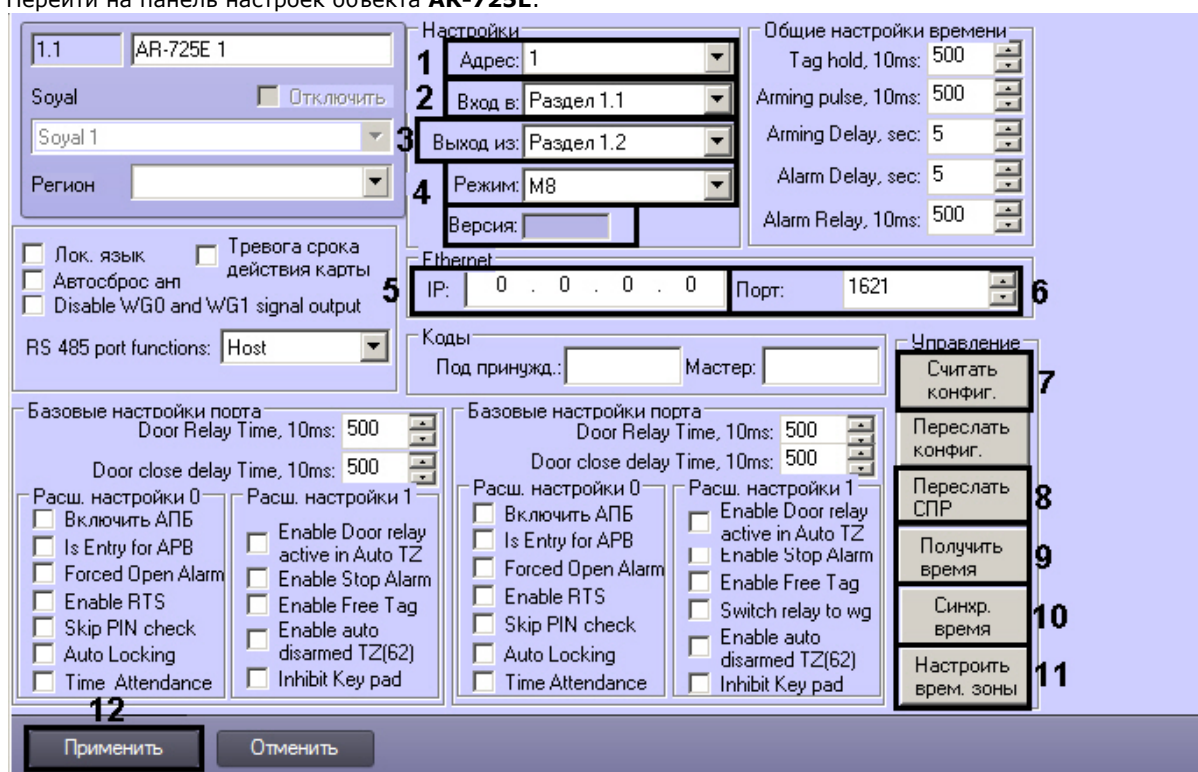
### Автоматическая настройка сетевого контроллера **AR-725E**

В программном комплексе *ACFA Intellect* настройка сетевого контроллера *AR-725E* осуществляется на панели настроек объекта **AR-725E**. Данный объект создается на базе объекта **Soyal** на вкладке **Оборудование** диалогового окна **Настройка системы**.



Для автоматической настройки сетевого контроллера AR-725E необходимо выполнить следующие действия:

1. Перейти на панель настроек объекта AR-725E.



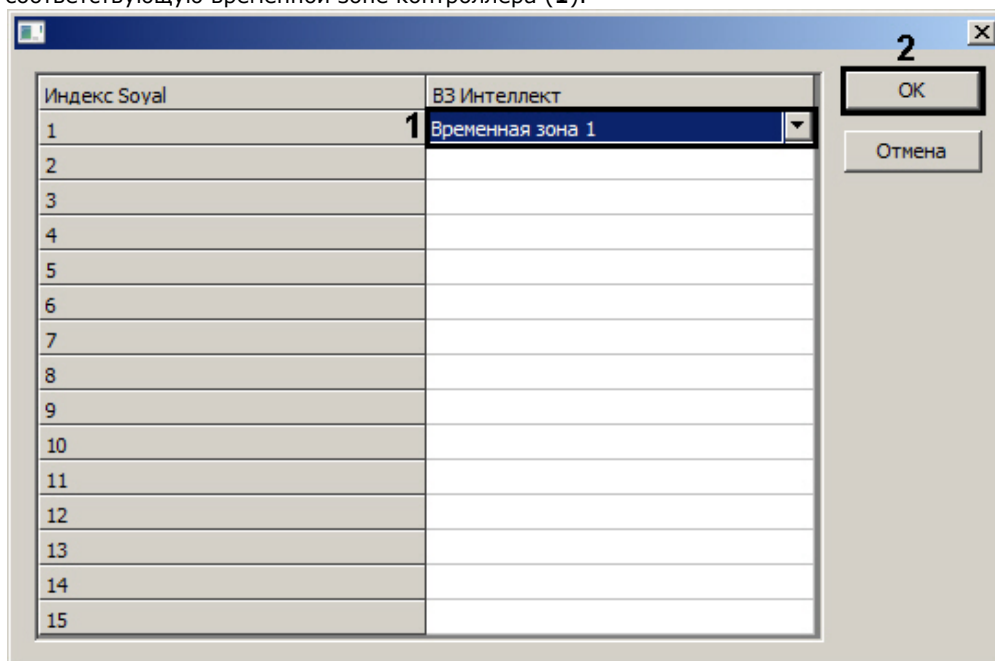
2. Из раскрывающегося списка **Адрес**: выбрать адрес контроллера AR-725E (1).
3. Из раскрывающегося списка **Вход в**: выбрать **Раздел**, соответствующий территории, расположенной со стороны входа через считыватель (2).
4. Из раскрывающегося списка **Выход из**: выбрать **Раздел**, соответствующий территории, расположенной со стороны выхода через считыватель (3).
5. Из раскрывающегося списка **Режим**: выбрать необходимый режим контроллера (4). Список доступных режимов приведен в таблице.

Режим	Сетевой режим/ Автономный режим	Пользов. ёмкость	Режим доступа	Авто тображение времени дежурства	Ёмкость журнала событий	120 Holidays	Anti force	Времен- ные зоны	Управ- ление подъё- мом	Анти- пассбэк
M4	Сетевой режим/Автономный режим	1,024/3,000 (725H)	1.Только карта.  2.Карта и ПИН (4-значный ПИН) + #.  3.Карта или Адрес пользователя (5-значный) + Индивидуальный ПИН (4-значный индивидуальный ПИН) + #.	Да	1200/1500 (725H)/3000 (757H)	Да	Да	11	32	Да



<b>М8</b>	Сетевой режим/Автономный режим	1,024/3,000 (725Н)	1.Только карта. 2.Карта и ПИН (4-значный индивидуальный ПИН) + #. 3.Карта или ПИН (4-значный индивидуальный ПИН).	Да	1200/1500 (725Н)/3000 (757Н)	Да	Да	11	32	Да
-----------	--------------------------------	--------------------	---	----	------------------------------	----	----	----	----	----

6. В поле **IP:** ввести IP-адрес контроллера (**5**).
7. В поле **Порт:** указать номер порта подключения Сервера *Интеллект* к контроллеру (**6**).
8. Для пересылки конфигурации с контроллера *AR-725E* на Сервер *Интеллект* нажать на кнопку **Считать конфигурацию** (**7**).
9. Для пересылки информации о картах доступа пользователей с Сервера *Интеллект* на контроллер нажать на кнопку **Переслать СПР** (**8**).
10. Для получения времени, которое использует контроллер *AR-725E* нажать на кнопку **Получить время** (**9**).
11. Для пересылки времени с Сервера *Интеллект* на контроллер нажать на кнопку **Синхронизировать время** (**10**).
12. Для настройки соответствия между временными зонами контроллера и временными зонами Сервера *Интеллект* нажать на кнопку **Настроить временные зоны** (**11**).
  - а. В столбце **ВЗ Интеллект** необходимо выбрать временную зону на Сервере *Интеллект*, соответствующую временной зоне контроллера (**1**).



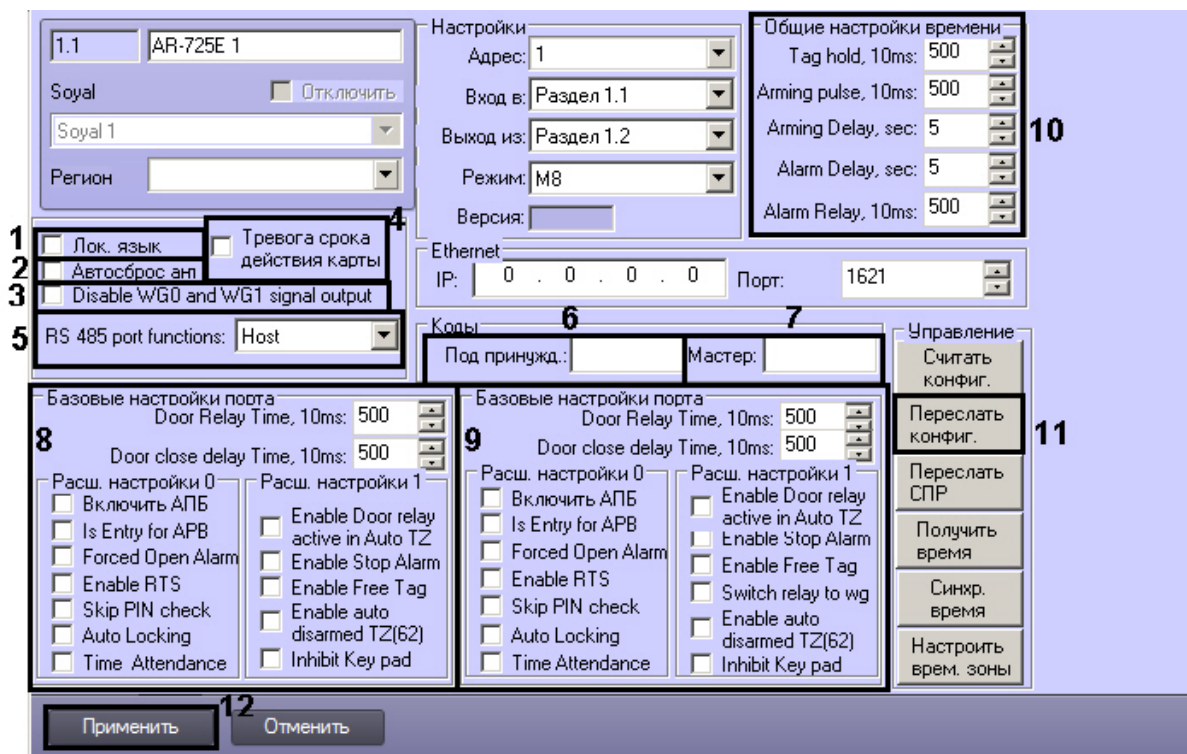
- б. Для подтверждения внесенных изменений нажать на кнопку **OK** (**2**).
13. Для сохранения настроек в ПК *ACFA Intellect* нажать на кнопку **Применить** (**12**).

Настройка контроллера *AR-725E* завершена.

## Ручная настройка сетевого контроллера **AR-725E**

Для настройки сетевого контроллера *AR-725E* необходимо выполнить следующие действия:

1. Перейти на панель настроек объекта **AR-725E**.



2. Установить флажок **Локальный язык** для отображения информации на панели контроллера на локальном языке (1).
3. Установить флажок **Автосброс антипассбэк** для автоматического сброса данных по Контролю Повторного Входа (2).
4. Установить флажок **Тревога просроченной карты** для инициирования тревоги при проходе пользователя по карте с истекшим сроком действия (4).
5. Из раскрывающегося списка **Функции порта RS 485** выбрать тип подключения через порт RS 485 (5).



#### **Внимание!**

Для подключения контроллера AR-725E в Сервере *Интеллект* необходимо выбрать значение Host из раскрывающегося списка Функции порта RS 485.

6. В поле **Код под принуждением**: ввести код, используемый для открывания двери и одновременной отправки сообщения о помощи (6).
7. В поле **Мастер код**: ввести код, позволяющий программирование устройства (7).
8. В разделе **Базовые настройки порта** указать необходимые настройки для основного порта контроллера (8).
9. В разделе **Базовые настройки** указать необходимые настройки для считывателя Wiegand (9).
10. В разделе **Общие настройки времени** ввести нужные значения в соответствующие поля (10).
11. Для записи настроек в контроллер AR-725E нажать на кнопку **Переслать конфигурацию** (11).
12. Для сохранения настроек в ПК ACFA Intellect нажать на кнопку **Применить** (12).

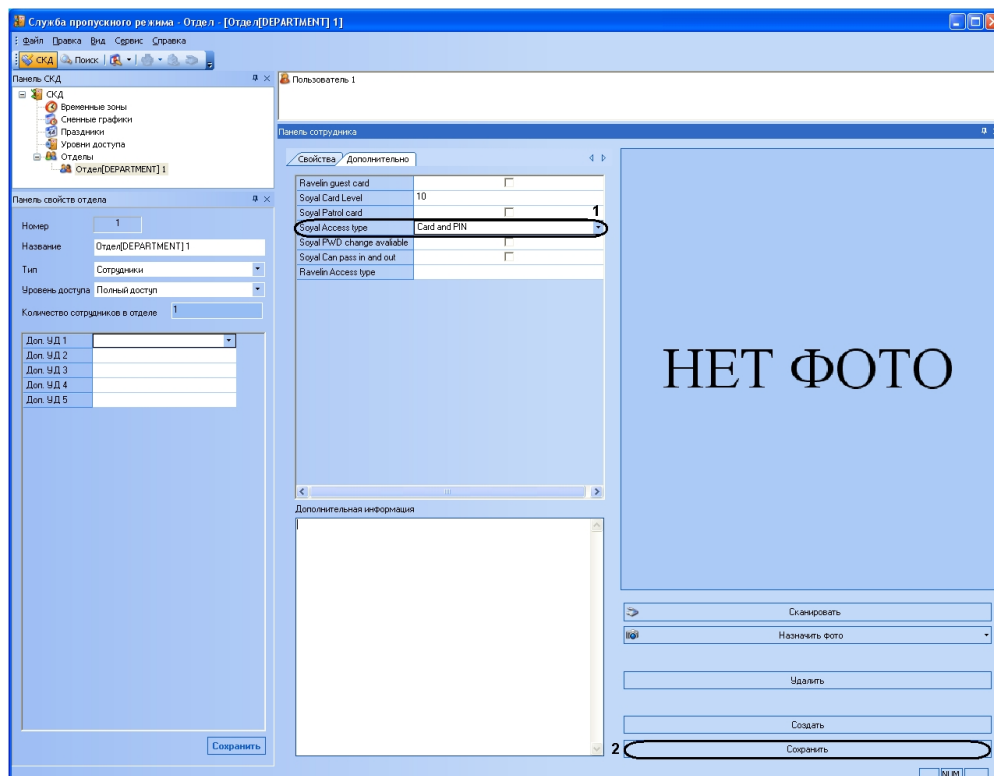
Ручная настройка контроллера AR-725E завершена.

## **Предоставление доступа в ПК ACFA Intellect**

Для предоставления доступа в ПК ACFA Intellect с модулем интеграции *Soyal* необходимо использовать интерфейсный модуль Служба Пропускного режима.

Для настройки предоставления доступа необходимо выполнить следующие действия:

1. Открыть интерфейсный модуль **Служба Пропускного Режима**. Сведения по настройке и работе с интерфейсным модулем **Служба Пропускного Режима** приведены в документе [Руководство по настройке и работе с модулем Служба Пропускного Режима](#).
2. Перейти на панель **Настройки пользователя**. Подробная информация о работе с панелью **Настройки пользователя** приведена в разделе [Работа с пользователями](#) в документе [Руководство по настройке и работе с модулем Служба Пропускного Режима](#).
3. Перейти на вкладку **Дополнительно** на панели **Настройка пользователя**.



4. Из раскрывающегося списка **Тип доступа Soyal** выбрать требуемое значение для пользователя. Если никакой значение не выбрано, то доступ пользователю не будет предоставлен.

Для сохранения настроек в ПК *ACFA Intellect* нажать на кнопку **Сохранить (2)**.

Настройка предоставления доступа пользователю завершена.

## Работа с модулем интеграции Soyal

### Общие сведения о работе с модулем интеграции Soyal

Для работы с модулем *Soyal* используются следующие интерфейсные объекты:

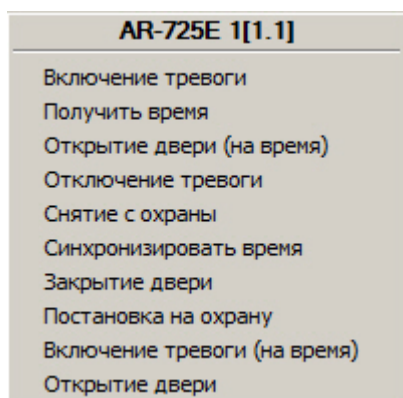
1. **Карта;**
2. **Протокол событий;**
3. **Служба пропускного режима.**

Сведения по настройке данных интерфейсных объектов приведены в документах Программный комплекс Интеллект: Руководство Администратора и Руководство по настройке и работе с модулем Служба пропускного режима.

Работа с интерфейсными объектами подробно описана в документе Программный комплекс Интеллект: Руководство Оператора.

### Управление контроллером AR-725

Управление контроллером *AR-725* и *AR-725E* осуществляется в интерактивном окне **Карта** с использованием функционального меню объектов **AR-725** и **AR-725E** соответственно.

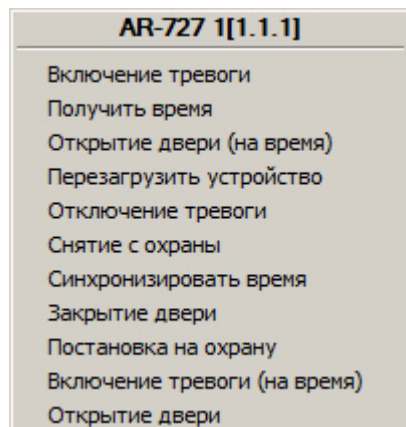


Описание команд функционального меню объекта **AR-725** приведено в таблице.

Команда управления контроллером AR-725	Выполняемая функция
Открыть дверь	Открывание двери
Снять с охраны	Снятие зоны с охраны
Закрыть дверь	Закрытие двери
Отключение тревоги	Выключение тревоги
Включение тревоги	Включение тревоги
Открыть дверь (на время)	Открывание двери на указанное время
Поставить на охрану	Постановка зоны на охрану
Включение тревоги (на время)	Включение тревоги на указанное время
Синхронизировать время	Пересылка на контроллер времени Сервера
Получить время	Запрос времени контроллера. Результат запроса отображается в Протоколе событий.

## Управление контроллером AR-727 и AR-721

Управление контроллером AR-727 и AR-721 осуществляется в интерактивном окне **Карта** с использованием функционального меню объектов **AR-727** и **AR-721** соответственно.



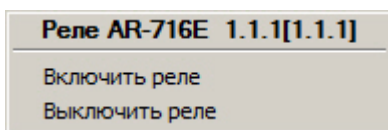
Описание команд функционального меню объекта **AR-727** приведено в таблице.

Команда	Выполняемая функция
Открыть дверь	Открывание двери
Снять с охраны	Снятие зоны с охраны
Закрыть дверь	Закрытие двери
Отключение тревоги	Выключение тревоги
Включение тревоги	Включение тревоги
Открыть дверь (на время)	Открывание двери на указанное время
Поставить на охрану	Постановка зоны на охрану
Перезагрузить устройство	Перезагрузка контроллера
Включение тревоги (на время)	Включение тревоги на указанное время
Синхронизировать время	Пересылка на контроллер времени Сервера
Получить время	Запрос времени контроллера. Результат запроса отображается в Протоколе событий.

**Примечание.** Команды функционального меню объекта AR-721 полностью идентичны командам объекта AR-727.

## Управление реле AR-716 и AR-716E

Управление реле *AR-716* и *AR-716E* осуществляется в интерактивном окне **Карта** с использованием функционального меню объектов **AR-716** и **AR-716E** соответственно.



Описание команд функционального меню объекта **Реле AR-716** приведено в таблице.

Команда	Выполняемая функция
Выключить реле	Выключение реле
Включить реле	Включение реле