

The logo for ACFA, consisting of the letters 'ACFA' in a blue, sans-serif font, enclosed within a blue rounded rectangular border.

# Intellect

Руководство по настройке и работе с  
модулем интеграции Satel

1. Список терминов, используемых в документе Руководство по настройке и работе с модулем интеграции Satel . . . . .	3
2. Введение в Руководство по настройке и работе с модулем интеграции Satel . .	3
3. Настройка модуля интеграции ОПС Satel . . . . .	3
3.1 Порядок настройки модуля интеграции ОПС Satel . . . . .	3
3.2 Настройка подключения устройств ОПС Satel . . . . .	3
3.3 Настройка устройств ОПС Satel . . . . .	4
4. Работа с модулем интеграции ОПС Satel . . . . .	4
4.1 Общие сведения о работе с модулем интеграции ОПС Satel . . . . .	5
4.2 Управление ОПС Satel . . . . .	5
4.3 Управление зоной ОПС Satel . . . . .	5
4.4 Управление реле ОПС Satel . . . . .	5
4.5 Управление разделом ОПС Satel . . . . .	5

# Список терминов, используемых в документе Руководство по настройке и работе с модулем интеграции Satel

Сервер – компьютер с установленной конфигурацией **Сервер** программного комплекса *Интеллект*.

Манипулятор LCD – манипулятор с текстовым дисплеем LCD (2x16 знаков);

Централь – устройство, предназначенное для управления работой систем тревожной сигнализации, осуществляющих надзор за комплексной безопасностью средних и крупных объектов.

## Введение в Руководство по настройке и работе с модулем интеграции Satel

### На странице:

- Назначение документа
- Общие сведения о модуле интеграции ОПС «Satel»

## Назначение документа

Документ *Руководство по настройке и работе с модулем интеграции ОПС Satel* является справочно-информационным пособием и предназначен для операторов модуля *ОПС Satel*.

Данный модуль работает в составе подсистемы охранно-пожарной сигнализации, реализованной на базе программного комплекса *ACFA Intellect*.

В данном Руководстве представлены следующие материалы:

1. общие сведения о модуле интеграции *ОПС Satel*;
2. настройка модуля интеграции *ОПС Satel*;
3. работа с модулем интеграции *ОПС Satel*.

## Общие сведения о модуле интеграции ОПС «Satel»

Модуль интеграции *ОПС Satel* работает в составе подсистемы *ОПС*, реализованной на базе программного комплекса *ACFA Intellect*, и предназначен для управления системой *ОПС Satel*.



### Примечание.

Подробные сведения о системе ОПС Satel приведены в официальной справочной документации (производитель Satel).

Перед настройкой модуля интеграции *ОПС Satel* необходимо выполнить следующие действия:

1. Установить аппаратные средства *ОПС Satel* на охраняемый объект.
2. Подключить *ОПС Satel* к Серверу.

Для подключения прибора к компьютеру используется интерфейс RS232. При подключении следует убедиться в наличии соответствующих драйверов на Сервере.

## Настройка модуля интеграции ОПС Satel

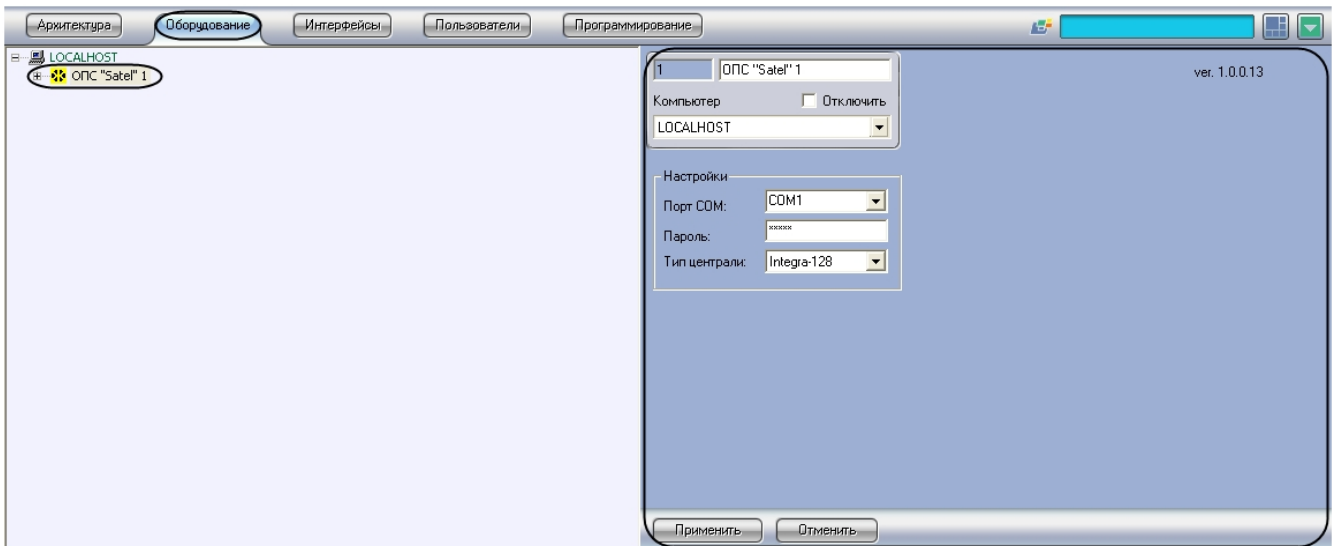
### Порядок настройки модуля интеграции ОПС Satel

Настройка модуля интеграции *ОПС Satel* в программном комплексе *ACFA Intellect* производится в следующей последовательности:

1. Настроить подключения *ОПС Satel*.
2. Настройка устройств *ОПС Satel*.

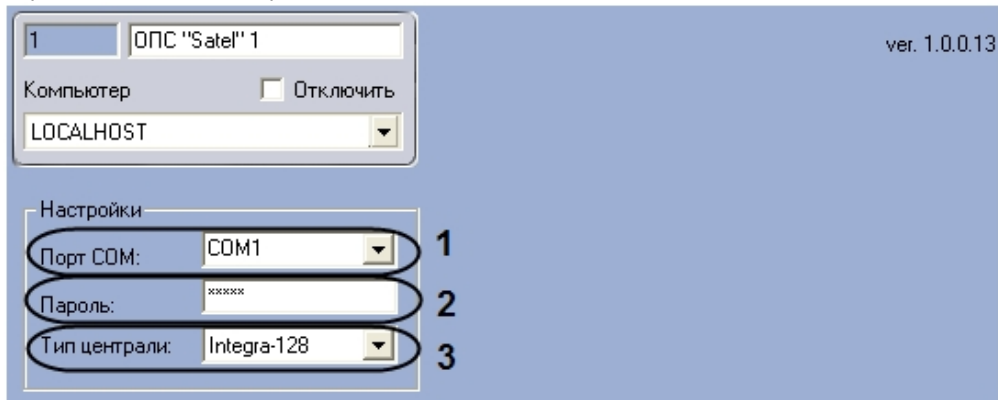
### Настройка подключения устройств ОПС Satel

В программном комплексе *ACFA Intellect* настройка подключения устройств *ОПС Satel* осуществляется на панели настроек объекта **ОПС Satel**. Данный объект создается на базе объекта **Компьютер** на вкладке **Оборудование** диалогового окна **Настройка системы**.



Для настройки подключения устройств *ОПС Satel* необходимо:

1. Перейти на панель настроек объекта **ОПС Satel**.



2. Выбрать COM-порт, к которому подключен пульт-концентратор Satel, из раскрывающегося списка **Порт COM** (1).
3. Ввести пароль для связи *ПК ACFA Intellect* с Манипулятором LCD в поле **Пароль** (2).
4. Выбрать тип подключенного пульта-концентратора (централи) из раскрывающегося списка **Тип централи** (3).
5. На базе объекта **ОПС Satel** создать объект **Объект ОПС Satel**.
6. Нажать на кнопку **Применить**.

Настройка подключения устройств *ОПС Satel* завершена.

## Настройка устройств ОПС Satel

Для настройки устройств *ОПС Satel* на базе объекта **ОПС Satel** необходимо создать следующие объекты, соответствующие конфигурации *ОПС Satel*:

1. Создать объект **Объект ОПС Satel** (1).
2. На базе объекта **Объект ОПС Satel** создать объект **Раздел ОПС Satel** (2).
3. На базе объекта **Раздел ОПС Satel** создать объект **Зона ОПС Satel** (3).
4. На базе объекта **ОПС Satel** создать объект **Реле ОПС Satel** (4).



После создания вышеописанных объектов модуль интеграции *ОПС Satel* обеспечивает приём и регистрацию сообщений от объектов **Реле ОПС Satel**, **Раздел ОПС Satel**, **Зона ОПС Satel**.

Настройка устройств *ОПС Satel* завершена.

# Работа с модулем интеграции ОПС Satel

## Общие сведения о работе с модулем интеграции ОПС Satel

Для работы с модулем интеграции *ОПС Satel* используются следующие интерфейсные объекты:

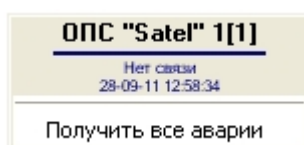
1. **Карта;**
2. **Протокол событий.**

Сведения по настройке интерфейсных объектов **Карта** и **Протокол событий** приведены в документе [Программный комплекс Интеллект: Руководство Администратора](#).

Работа с данными интерфейсными объектами подробно описана в документе [Программный комплекс Интеллект: Руководство Оператора](#).

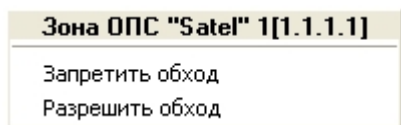
## Управление ОПС Satel

Управление прибором *ОПС Satel* осуществляется в интерактивном окне **Карта** с использованием функционального меню объекта **ОПС Satel**. При выборе в функциональном меню команды **Получить все аварии** будут получены все аварии в *ОПС Satel*.



## Управление зоной ОПС Satel

Управление зоной *ОПС Satel* осуществляется в интерактивном окне **Карта** с использованием функционального меню объекта **Зона ОПС Satel**.



Описание команд функционального меню объекта **Зона ОПС Satel** представлено в таблице

Команда функционального меню	Выполняемая функция
Запретить обход	Запрещается обход зоны
Разрешить обход	Разрешается обход зоны

## Управление реле ОПС Satel

Управление реле *ОПС Satel* осуществляется в интерактивном окне **Карта** с использованием функционального меню объекта **Реле ОПС Satel**.



Описание команд функционального меню объекта Реле ОПС Satel представлено в таблице

Команда функционального меню	Выполняемая функция
Выключить	Реле переводится в состояние «Выключено»
Включить	Реле переводится в состояние «Включено»

## Управление разделом ОПС Satel

Управление разделом *ОПС Satel* осуществляется в интерактивном окне **Карта** с использованием функционального меню объекта **Раздел ОПС Satel**.

**Раздел ОПС "Satel" 1[1.1.1]**

Снять с охраны  
Поставить на охрану  
Обработать тревогу

Описание команд функционального меню объекта **Раздел ОПС Satel** представлено в таблице

<b>Команда функционального меню</b>	<b>Выполняемая функция</b>
Снять с охраны	Раздел ставится под охрану
Поставить на охрану	Раздел снимается с охраны
Обработать тревогу	Обрабатывается сигнал тревоги