



Руководство по настройке и работе с
модулем интеграции Satel

1. Список терминов, используемых в документе Руководство по настройке и работе с модулем интеграции Satel	3
2. Введение в Руководство по настройке и работе с модулем интеграции Satel . .	3
3. Поддерживаемое оборудование и лицензирование модуля Satel	3
4. Настройка модуля интеграции ОПС Satel	4
4.1 Порядок настройки модуля интеграции ОПС Satel	4
4.2 Настройка подключения устройств ОПС Satel	4
4.3 Настройка устройств ОПС Satel	5
5. Работа с модулем интеграции ОПС Satel	5
5.1 Общие сведения о работе с модулем интеграции ОПС Satel	5
5.2 Управление ОПС Satel	5
5.3 Управление зоной ОПС Satel	6
5.4 Управление реле ОПС Satel	6
5.5 Управление разделом ОПС Satel	6

Список терминов, используемых в документе Руководство по настройке и работе с модулем интеграции Satel

Сервер – компьютер с установленной конфигурацией **Сервер** программного комплекса *Интеллект*.

Манипулятор LCD – манипулятор с текстовым дисплеем LCD (2x16 знаков);

Централь – устройство, предназначенное для управления работой систем тревожной сигнализации, осуществляющих надзор за комплексной безопасностью средних и крупных объектов.

Введение в Руководство по настройке и работе с модулем интеграции Satel

На странице:

- Назначение документа
- Общие сведения о модуле интеграции ОПС «Satel»

Назначение документа

Документ *Руководство по настройке и работе с модулем интеграции ОПС Satel* является справочно-информационным пособием и предназначен для операторов модуля *ОПС Satel*.

Данный модуль работает в составе подсистемы охранно-пожарной сигнализации, реализованной на базе программного комплекса *ACFA Intellect*.

В данном Руководстве представлены следующие материалы:

1. общие сведения о модуле интеграции *ОПС Satel*;
2. настройка модуля интеграции *ОПС Satel*;
3. работа с модулем интеграции *ОПС Satel*.

Общие сведения о модуле интеграции ОПС «Satel»

Модуль интеграции *ОПС Satel* работает в составе подсистемы *ОПС*, реализованной на базе программного комплекса *ACFA Intellect*, и предназначен для управления системой *ОПС Satel*.



Примечание.

Подробные сведения о системе ОПС Satel приведены в официальной справочной документации (производитель Satel).

Перед настройкой модуля интеграции *ОПС Satel* необходимо выполнить следующие действия:

1. Установить аппаратные средства *ОПС Satel* на охраняемый объект.
2. Подключить *ОПС Satel* к Серверу.

Для подключения прибора к компьютеру используется интерфейс RS232. При подключении следует убедиться в наличии соответствующих драйверов на Сервере.

Поддерживаемое оборудование и лицензирование модуля Satel

Производитель	SATEL ul. Schuberta 79 80-172 Gdansk, Poland tel. +48 58 320-94-00 fax +48 58 320-94-01 e-mail: satel@satel.pl www.satel.pl
Тип интеграции	протокол низкого уровня

Подключение оборудования RS-232

Поддерживаемое оборудование

Оборудование	Назначение	Характеристика
INTEGRA 128	Главный контроллер ПКП	Количество зон (ШС) 16 – 128 Количество групп 32 Количество объектов 8 Количество выходов 16 – 128 Количество таймеров 64 Количество ключей 249 Количество событий 22527 Интерфейс RS-232
INTEGRA 64	Главный контроллер ПКП	Количество зон (ШС) 16 – 64 Количество групп 32 Количество объектов 8 Количество выходов 16 – 64 Количество таймеров 64 Количество ключей 201 Количество событий 5887 Интерфейс RS-232
CA-64	Модуль расширения зон	Зон 8
CA-640	Модуль расширения реле	Реле 8

Защита модуля

За 1 любую панель.

Настройка модуля интеграции ОПС Satel

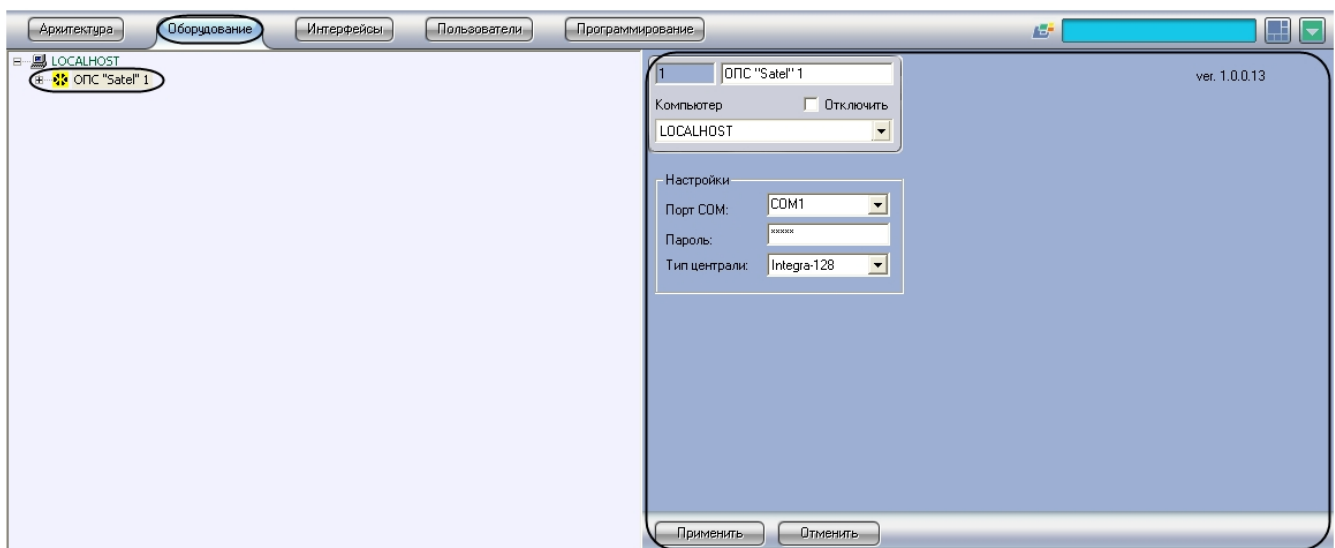
Порядок настройки модуля интеграции ОПС Satel

Настройка модуля интеграции *ОПС Satel* в программном комплексе *ACFA Intellect* производится в следующей последовательности:

1. Настроить подключения *ОПС Satel*.
2. Настройка устройств *ОПС Satel*.

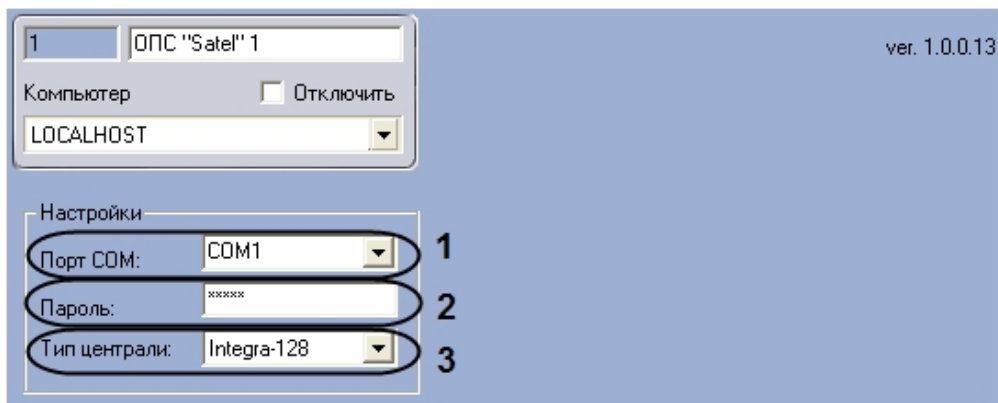
Настройка подключения устройств ОПС Satel

В программном комплексе *ACFA Intellect* настройка подключения устройств *ОПС Satel* осуществляется на панели настроек объекта **ОПС Satel**. Данный объект создается на базе объекта **Компьютер** на вкладке **Оборудование** диалогового окна **Настройка системы**.



Для настройки подключения устройств *ОПС Satel* необходимо:

1. Перейти на панель настроек объекта **ОПС Satel**.



2. Выбрать COM-порт, к которому подключен пульт-концентратор Satel, из раскрывающегося списка **Порт COM** (1).
3. Ввести пароль для связи ПК ACFA Intellect с Манипулятором LCD в поле **Пароль** (2).
4. Выбрать тип подключенного пульта-концентратора (централи) из раскрывающегося списка **Тип централи** (3).
5. На базе объекта **ОПС Satel** создать объект **Объект ОПС Satel**.
6. Нажать на кнопку **Применить**.

Настройка подключения устройств *ОПС Satel* завершена.

Настройка устройств ОПС Satel

Для настройки устройств *ОПС Satel* на базе объекта **ОПС Satel** необходимо создать следующие объекты, соответствующие конфигурации *ОПС Satel*:

1. Создать объект **Объект ОПС Satel** (1).
2. На базе объекта **Объект ОПС Satel** создать объект **Раздел ОПС Satel** (2).
3. На базе объекта **Раздел ОПС Satel** объект **Зона ОПС Satel** (3).
4. На базе объекта **ОПС Satel** создать объект **Реле ОПС Satel** (4)



После создания вышеописанных объектов модуль интеграции *ОПС Satel* обеспечивает приём и регистрацию сообщений от объектов **Реле ОПС Satel**, **Раздел ОПС Satel**, **Зона ОПС Satel**.

Настройка устройств *ОПС Satel* завершена.

Работа с модулем интеграции ОПС Satel

Общие сведения о работе с модулем интеграции ОПС Satel

Для работы с модулем интеграции *ОПС Satel* используются следующие интерфейсные объекты:

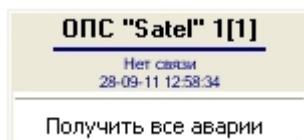
1. **Карта**;
2. **Протокол событий**.

Сведения по настройке интерфейсных объектов **Карта** и **Протокол событий** приведены в документе [Программный комплекс Интеллект: Руководство Администратора](#).

Работа с данными интерфейсными объектами подробно описана в документе [Программный комплекс Интеллект: Руководство Оператора](#).

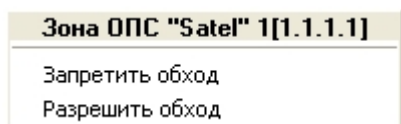
Управление ОПС Satel

Управление прибором *ОПС Satel* осуществляется в интерактивном окне **Карта** с использованием функционального меню объекта **ОПС Satel**. При выборе в функциональном меню команды **Получить все аварии** будут получены все аварии в *ОПС Satel*.



Управление зоной ОПС Satel

Управление зоной *ОПС Satel* осуществляется в интерактивном окне **Карта** с использованием функционального меню объекта **Зона ОПС Satel**.

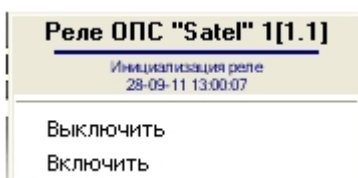


Описание команд функционального меню объекта **Зона ОПС Satel** представлено в таблице

Команда функционального меню	Выполняемая функция
Запретить обход	Запрещается обход зоны
Разрешить обход	Разрешается обход зоны

Управление реле ОПС Satel

Управление реле *ОПС Satel* осуществляется в интерактивном окне **Карта** с использованием функционального меню объекта **Реле ОПС Satel**.

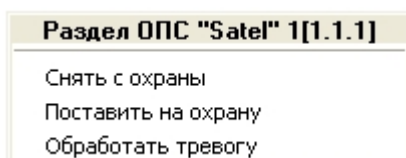


Описание команд функционального меню объекта Реле ОПС Satel представлено в таблице

Команда функционального меню	Выполняемая функция
Выключить	Реле переводится в состояние «Выключено»
Включить	Реле переводится в состояние «Включено»

Управление разделом ОПС Satel

Управление разделом *ОПС Satel* осуществляется в интерактивном окне **Карта** с использованием функционального меню объекта **Раздел ОПС Satel**.



Описание команд функционального меню объекта **Раздел ОПС Satel** представлено в таблице

Команда функционального меню	Выполняемая функция
Снять с охраны	Раздел ставится под охрану
Поставить на охрану	Раздел снимается с охраны
Обработать тревогу	Обрабатывается сигнал тревоги