

 ACFA

Intellect

Руководство по настройке и работе с
модулем интеграции Satel INTEGRA

1. Список терминов, используемых в руководстве по настройке и работе с модулем интеграции Satel INTEGRA	3
2. Введение в Руководство по настройке и работе с модулем интеграции Satel INTEGRA	3
3. Поддерживаемое оборудование и лицензирование модуля Satel INTEGRA	4
4. Настройка модуля интеграции Satel INTEGRA	5
4.1 Порядок настройки модуля интеграции Satel INTEGRA	5
4.2 Настройка подключения панели Satel INTEGRA	5
4.3 Настройка устройств Satel INTEGRA	8
5. Работа с модулем интеграции Satel INTEGRA	10
5.1 Общие сведения о работе с модулем интеграции Satel INTEGRA	10
5.2 Управление панелью Satel INTEGRA	10
5.3 Управление разделом Satel INTEGRA	10
5.4 Управление зоной Satel INTEGRA	11
5.5 Управление выходом Satel INTEGRA	11
5.6 Управление дверью Satel INTEGRA	12

Список терминов, используемых в руководстве по настройке и работе с модулем интеграции Satel INTEGRA

Сервер – компьютер с установленной конфигурацией **Сервер** программного комплекса *Интеллект*.

Система ОПС – система охранно-пожарной сигнализации (в данном случае *Satel*).

Панель – расширенная панель управления *Satel INTEGRA* одной из поддерживаемых моделей.

Раздел – часть территории, контролируемой ОПС *Satel INTEGRA*.

Зона – территория меньшей площади или отдельный объект (например, окно) в пределах раздела, контролируемого ОПС *Satel INTEGRA*.

Выход – программируемое устройство, подключаемое к панели *Satel INTEGRA*. Контролирует переход из одного раздела в другой.

Авария – проблема, зарегистрированная ОПС *Satel INTEGRA*.

Тревога – сигнал Оператору о необходимости отреагировать на ситуацию.

Двухуровневое подтверждение постановки/снятия – метод подтверждения постановки раздела на охрану и снятия с охраны Оператором посредством ввода двух числовых кодов.

Введение в Руководство по настройке и работе с модулем интеграции Satel INTEGRA

На странице:

- [Назначение документа](#)
- [Общие сведения о модуле интеграции Satel INTEGRA](#)

Назначение документа

Документ *Руководство по настройке и работе с модулем интеграции Satel INTEGRA* является справочно-информационным пособием и предназначен для операторов модуля *Satel INTEGRA*.

Данный модуль работает в составе подсистемы охранно-пожарной сигнализации, реализованной на базе программного комплекса *ACFA Intellect*.

В данном Руководстве представлены следующие материалы:

1. общие сведения о модуле интеграции *Satel INTEGRA*;
2. настройка модуля интеграции *Satel INTEGRA*;
3. работа с модулем интеграции *Satel INTEGRA*.

Общие сведения о модуле интеграции Satel INTEGRA

Модуль интеграции *Satel INTEGRA* работает в составе подсистемы *ОПС*, реализованной на базе программного комплекса *ACFA Intellect*, и предназначен для управления системой *Satel INTEGRA*.



Примечание.

Подробные сведения о системе ОПС *Satel INTEGRA* приведены в официальной справочной документации (производитель *Satel*).

Перед настройкой модуля интеграции *Satel INTEGRA* необходимо выполнить следующие действия:

1. Установить аппаратные средства *Satel INTEGRA* на охраняемый объект.
2. Подключить ОПС *Satel INTEGRA* к Серверу.



Note.

Для подключения прибора к компьютеру используется интерфейс RS232. При подключении следует убедиться в наличии соответствующих драйверов на Сервере.

Поддерживаемое оборудование и лицензирование модуля Satel INTEGRA

Производитель	SATEL Schuberta 79 80-172 Gdansk, Poland tel. +48 58 320-94-00 fax +48 58 320-94-01 e-mail: satel@satel.pl www.satel.pl
Тип интеграции	протокол низкого уровня
Подключение оборудования	RS-232, Ethernet

Поддерживаемое оборудование

Оборудование	Назначение	Характеристика
Integra 32	Расширенная панель управления	От 8 до 32 зон 16 разделов 4 объекта От 8 до 32 программируемых выходов 28 таймеров 69 пользователей Протокол событий: 439 Подключение RS-232
Integra 64	Расширенная панель управления	От 16 до 64 зон 32 раздела 8 объектов От 16 до 64 программируемых выходов 64 таймера 201 пользователь Протокол событий: 5887 Подключение RS-232
Integra 64 Plus	Расширенная панель управления	3-й уровень безопасности Полное соответствие стандартам безопасности EN50131 До 64 зон 32 раздела 8 объектов Расширение до 64 программируемых зон 64 таймера 201 пользователь Протокол событий: 5631 Подключение RS-232, Ethernet, USB

Integra 128 Plus	Расширенная панель управления	<p>3-й уровень безопасности</p> <p>Полное соответствие стандартам безопасности EN50131</p> <p>До 128 зон</p> <p>32 раздела</p> <p>8 объектов</p> <p>Расширение до 128 программируемых зон</p> <p>64 таймера</p> <p>249 пользователей</p> <p>Протокол событий: 22 527</p> <p>Подключение RS-232, Ethernet, USB</p>
Integra 128-WRL	Расширенная панель управления	<p>Интегрированный модуль GSM/GPRS</p> <p>Интегрированный модуль ABAX</p> <p>От 8 до 128 проводных и беспроводных зон</p> <p>32 раздела</p> <p>8 объектов</p> <p>От 8 до 128 программируемых выходов</p> <p>64 таймера</p> <p>249 пользователей</p> <p>Протокол событий: 21 503</p> <p>Подключение RS-232, Ethernet</p>
Integra 256 Plus	Расширенная панель управления	<p>3-й уровень безопасности</p> <p>Полное соответствие стандартам безопасности EN50131</p> <p>До 256 зон</p> <p>32 раздела</p> <p>8 объектов</p> <p>Расширение до 256 программируемых зон</p> <p>64 таймера</p> <p>249 пользователей</p> <p>Протокол событий: 24 575</p> <p>Подключение RS-232, Ethernet, USB</p>

Защита модуля

За 1 любую панель.

Настройка модуля интеграции Satel INTEGRA

Порядок настройки модуля интеграции Satel INTEGRA

Настройка модуля интеграции *Satel INTEGRA* в программном комплексе *ACFA Intellect* производится в следующей последовательности:

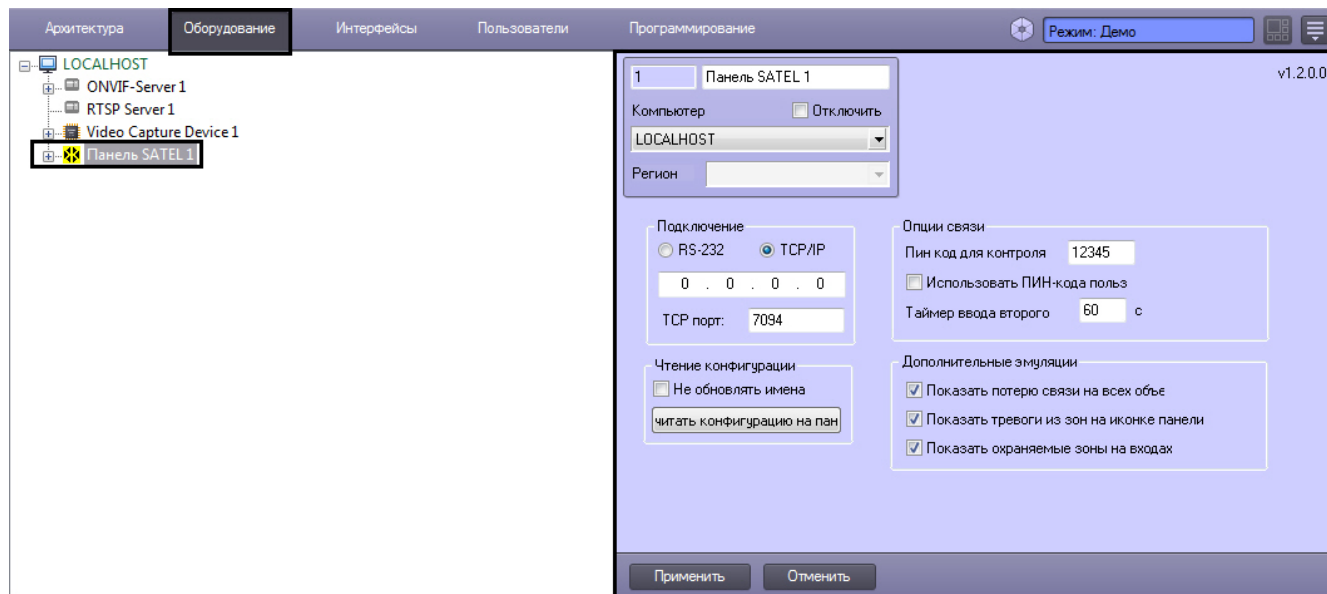
1. Настройка подключения панели *Satel INTEGRA*.
2. Настройка устройств *Satel INTEGRA*.

Настройка подключения панели Satel INTEGRA

На странице:

- Подключение по RS-232
- Подключение по Ethernet
- Дополнительные параметры связи
- Настройка эмуляции

В программном комплексе *ACFA Intellect* настройка подключения устройств *Satel INTEGRA* осуществляется на панели настроек объекта **Панель Satel**. Данный объект создается на базе объекта **Компьютер** на вкладке **Оборудование** диалогового окна **Настройка системы**.

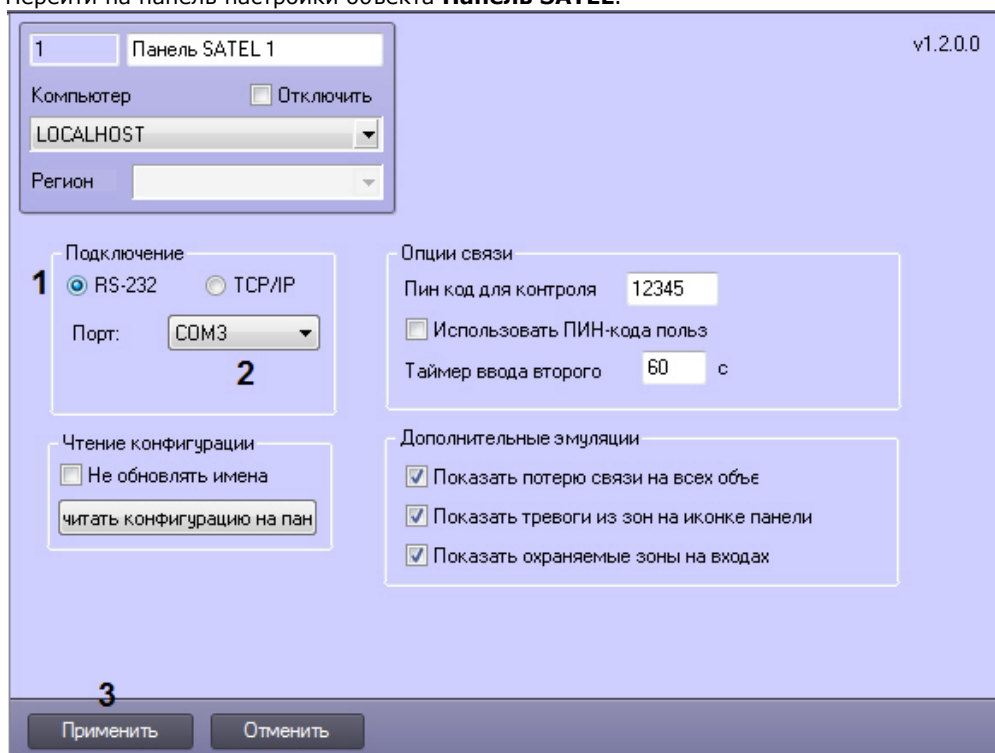


Панель может быть подключена к Серверу *ACFA Intellect* через интерфейсы RS-232 и Ethernet.

Подключение по RS-232

Подключение по RS-232 настраивается следующим образом:

1. Перейти на панель настройки объекта **Панель SATEL**.



2. Установить переключатель в разделе **Подключение** в положение **RS-232** (1).
3. Из раскрывающегося списка **Порт** выбрать COM-порт, используемый для подключения устройства (2).
4. Нажать на кнопку **Применить** (3).

Подключение по Ethernet

Если подключение выполнено по Ethernet, настройка осуществляется в следующем порядке:

1. Перейти на панель настройки объекта **Панель SATEL**.

The screenshot shows the configuration window for 'Панель SATEL 1' (v1.2.0.0). The 'Компьютер' dropdown is set to 'LOCALHOST'. The 'Подключение' section has 'TCP/IP' selected with a '1' next to it. The IP address field contains '0 . 0 . 0 . 0' with a '2' next to it. The 'TCP порт' is '7094' with a '3' next to it. The 'Опции связи' section has 'Пин код для контроля' set to '12345'. The 'Дополнительные эмуляции' section has three checked options: 'Показать потерю связи на всех объе', 'Показать тревоги из зон на иконке панели', and 'Показать охраняемые зоны на входах'. At the bottom, the 'Применить' button is highlighted with a '4' above it.

2. Установить переключатель в разделе **Подключение** в положение **TCP/IP** (1).
3. Ввести IP-адрес панели в поле (2).
4. Ввести порт подключения в поле **TCP порт** (3).
5. Нажать на кнопку **Применить** (4).

Дополнительные параметры связи

Для панели Satel INTEGRA можно настроить следующие дополнительные параметры связи:

This screenshot is similar to the previous one but highlights the 'Опции связи' section. The 'Пин код для контроля' is '12345' with a '1' next to it. The 'Использовать ПИН-кода польз' checkbox is unchecked with a '2' next to it. The 'Таймер ввода второго' is '60' with a '3' next to it. The 'Дополнительные эмуляции' section has three checked options: 'Показать потерю связи на всех объе', 'Показать тревоги из зон на иконке панели', and 'Показать охраняемые зоны на входах'. The 'Применить' button is highlighted with a '4' above it.

1. В поле **Пин код для контроля** можно задать PIN-код для ограничения доступа к контрольной панели (1).
2. Если для обработки событий с панели операторы панели (пользователи ПК *ACFA Intellect*) должны вводить

персональный PIN-код в дополнение к общему коду панели, следует установить флажок **Использовать ПИН-коды польз** (2).

3. В поле **Таймер** ввода второго можно задать допустимую задержку между вводом кода панели и кода пользователя в секундах (3).

Настройка эмуляции

На панели настройки объекта **Панель SATEL** также можно включить дополнительные эмуляции, которые упрощают работу с панелью с Карты (см. Работа с модулем интеграции Satel INTEGRA).

1 Панель SATEL 1 v1.2.0.0

Компьютер Отключить
LOCALHOST
Регион

Подключение
 RS-232 TCP/IP
0 . 0 . 0 . 0
TCP порт: 7094

Чтение конфигурации
 Не обновлять имена
читать конфигурацию на пан

Опции связи
Пин код для контроля 12345
 Использовать ПИН-кода польз
Таймер ввода второго 60 с

Дополнительные эмуляции
 Показать потерю связи на всех объе 1
 Показать тревоги из зон на иконке панели 2
 Показать охраняемые зоны на входах 3

Применить Отменить

1. Если установлен флажок **Показать потерю связи на всех объектах**, то при потере связи с панелью отсутствие связи будет отображаться значками всех объектов на Карте (1).
2. Если установлен флажок **Показать тревоги из зон на иконке панели**, тревоги от зон *Satel INTEGRA* будут отображаться и на значке объекта Панель SATEL на Карте (2).
3. Если установлен флажок **Показать охраняемые зоны на входах**, то поставленные на охрану зоны будут отображаться на значках выходов *Satel INTEGRA* на Карте (3).

Настройка устройств Satel INTEGRA

Добавление устройств *Satel INTEGRA* осуществляется одним из следующих способов:

1. **Автоматически.** Для этого необходимо перейти на панель настройки объекта **Панель SATEL** и нажать на кнопку **Считать конфигурацию на панели** (1).

1 Панель SATEL 1 v1.2.0.0

Компьютер Отключить

LOCALHOST

Регион

Подключение

RS-232 TCP/IP

0 . 0 . 0 . 0

TCP порт: 7094

Опции связи

Пин код для контроля 12345

Использовать ПИН-кода польз

Таймер ввода второго 60 с

Чтение конфигурации

Не обновлять имена 2

читать конфигурацию на пан 1

Дополнительные эмуляции

Показать потерю связи на всех объе

Показать тревоги из зон на иконке панели

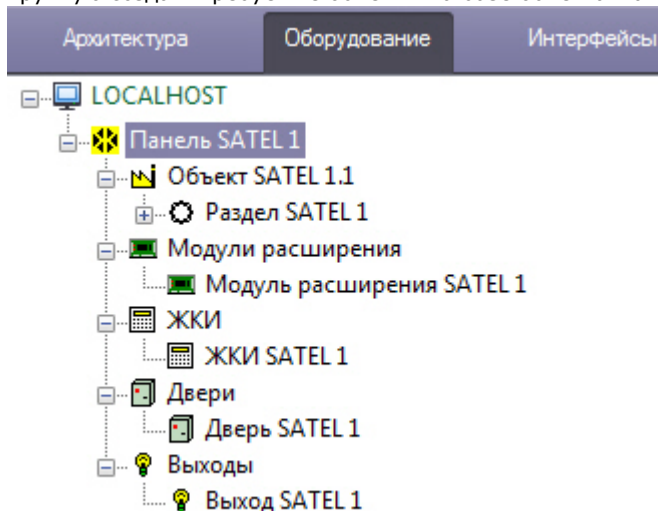
Показать охраняемые зоны на входах

3

Применить Отменить

В результате на базе объекта **Панель SATEL** будет создано дерево объектов, соответствующих подключенным устройствам *Satel INTEGRA*. При подключении новых устройств можно обновить конфигурацию этим же способом. Если при этом требуется сохранить названия уже созданных ранее объектов, необходимо установить флажок **Не обновлять имена** (2) и нажать на кнопку **Применить** (3).

2. Вручную создать требуемые объекты на базе объекта **Панель SATEL**.



Примечание.

Настройка устройств осуществляется из ПО производителя ОПС Satel INTEGRA или непосредственно с оборудования. Дополнительную информацию о настройке устройств см. в документации производителя: <http://www.satel.pl/en/installer/man>.

На панели настройки устройств отображается тип устройства, а также имеется возможность выбрать значок для отображения устройства на Карте (см. [Работа с модулем интеграции Satel INTEGRA](#)).

Работа с модулем интеграции Satel INTEGRA

Общие сведения о работе с модулем интеграции Satel INTEGRA

Для работы с модулем интеграции *Satel INTEGRA* используются следующие интерфейсные объекты:

1. **Карта;**
2. **Протокол событий.**

Сведения по настройке интерфейсных объектов **Карта** и **Протокол событий** приведены в документе [Программный комплекс Интеллект: Руководство Администратора](#).

Работа с данными интерфейсными объектами подробно описана в документе [Программный комплекс Интеллект: Руководство Оператора](#).

Наиболее актуальные версии данных документов доступны в хранилище документации [AxxonSoft documentation repository](#).

Управление панелью Satel INTEGRA

Управление панелью *Satel INTEGRA* осуществляется в интерактивном окне **Карта** с использованием функционального меню объекта **Панель SATEL**.

Описание команд функционального меню объекта **Панель SATEL** приведено в таблице.

Команда меню	Функция
Очистить память аварий	Удаляет все сообщения об авариях из памяти панели

Управление разделом Satel INTEGRA

Управление разделом *Satel INTEGRA* осуществляется в интерактивном окне **Карта** с использованием функционального меню объекта **Раздел SATEL**.

Раздел SATEL 1[1]
Отключено
Показать последние события
Принудительная постановка на охрану
Отменить 1-ый введенный код
Ввести 1-ый код для постановки на охрану
Снять с охраны
Ввести 1-ый код для снятия с охраны
Поставить на охрану
Сбросить тревогу

Описание команд функционального меню объекта **Раздел SATEL** приведено в таблице.

Команда меню	Функция
Принудительная постановка на охрану	Постановка раздела на охрану даже при наличии нарушения или аварии в зоне
Отменить 1-й введенный код	Отмена двухуровневого подтверждения постановки/снятия
Ввести 1-й код для постановки на охрану	Начало последовательности двухуровневого подтверждения постановки на охрану
Снять с охраны	Снятие раздела с охраны
Ввести 1-й код для снятия с охраны	Начало последовательности двухуровневого подтверждения снятия с охраны
Поставить на охрану	Постановка раздела на охрану
Сбросить тревогу	Сброс тревоги раздела

Управление зоной Satel INTEGRA

Управление зоной *Satel INTEGRA* осуществляется в интерактивном окне **Карта** с использованием функционального меню объекта **Зона SATEL**.

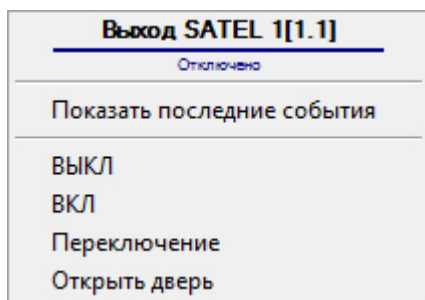
Зона SATEL 1[1]
Отключено
Показать последние события
Заблокировать постоянно
Заблокировать временно
Разблокировать

Описание команд функционального меню объекта **Зона SATEL** приведено в таблице.

Команда меню	Функция
Заблокировать постоянно	Блокировка зоны вплоть до разблокирования Оператором
Заблокировать временно	Временная блокировка зоны до снятия раздела с охраны или разблокирования зоны Оператором
Разблокировать	Разблокирование зоны Оператором

Управление выходом Satel INTEGRA

Управление выходом *Satel INTEGRA* осуществляется в интерактивном окне **Карта** с использованием функционального меню объекта **Выход SATEL**.

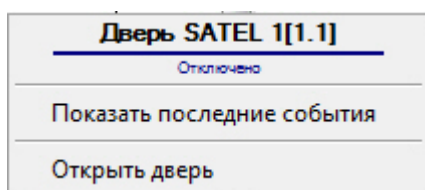


Описание команд функционального меню объекта **Выход SATEL** приведено в таблице.

Команда меню	Функция
ВЫКЛ	Отключение выхода
ВКЛ	Включение выхода
Переключение	Изменение состояния выхода (Выключено на Включено или наоборот)
Открыть дверь	Программное открытие двери

Управление дверью Satel INTEGRA

Управление дверью *Satel INTEGRA* осуществляется в интерактивном окне **Карта** с использованием функционального меню объекта **Дверь SATEL**.



Описание команд функционального меню объекта **Дверь SATEL** приведено в таблице.

Команда меню	Функция
Открыть дверь	Программное открытие двери