



Руководство по настройке и работе с модулем  
интеграции SDK Orion v.2

Last update 02/12/2020

## Содержание

<b>1</b>	<b>Введение в Руководство по настройке и работе с модулем интеграции SDK Orion v.2 .....</b>	<b>4</b>
1.1	Назначение документа.....	4
1.2	Общие сведения о модуле интеграции «Орион» .....	4
<b>2</b>	<b>Поддерживаемое оборудование и лицензирование модуля Болид Орион SDK v. 2.....</b>	<b>6</b>
<b>3</b>	<b>Настройка модуля интеграции SDK Orion v.2 .....</b>	<b>8</b>
3.1	Настройка подключения оборудования ИСО Орион к ПК АСФА-Интеллект .....	8
3.2	Настройка режима работы модуля интеграции SDK Orion v.2.....	11
3.3	Заполнение таблиц ядра опроса.....	11
3.4	Настройка разделов и групп разделов модуля интеграции SDK Orion v.2.....	12
3.4.1	Настройка разделов модуля интеграции SDK Orion v.2 .....	12
3.4.2	Настройка групп разделов модуля интеграции SDK Orion v.2 .....	13
3.5	Вычитка конфигурации устройств.....	15
3.6	Настройка ключей пользователей в интеграции SDK Orion v.2 .....	15
3.6.1	Настройка места хранения ключей пользователей и задание их типов .....	15
3.6.2	Синхронизация ключей пользователей.....	16
3.7	Настройка контроля двойного прохода (antipassback).....	17
3.8	Настройка прохода по правилу двух или трех лиц.....	23
3.9	Настройка режима доступа Карта+ПИН на приборах С2000-2 .....	24
3.10	Настройка оборудования ИСО Орион в ПК АСФА Intellect.....	25
3.10.1	Настройка контроллеров доступа.....	25
3.10.2	Настройка охранных приборов.....	26
3.10.2.1	Настройка привязки раздела к реле.....	27
3.10.3	Настройка считывателей.....	29
3.10.4	Настройка отображения шлейфов .....	30
3.11	Запись конфигурации в пульт С2000 .....	32
3.12	Смена пароля хозоргана .....	33
<b>4</b>	<b>Работа с модулем интеграции SDK Orion v.2.....</b>	<b>34</b>
4.1	Общие сведения о работе с модулем SDK Orion v.2 .....	34
4.2	Отображение множественных состояний устройств на карте .....	34
4.3	Управление считывателем контроллера доступа.....	35

4.4	Управление шлейфом контроллера доступа.....	35
4.5	Управление реле контроллера доступа .....	36
4.6	Управление шлейфом охранного прибора.....	37
4.7	Управление реле охранных приборов .....	38
4.8	Управление разделом или группой разделов .....	39
5	<b>Приложение 1. Утилита переноса конфигурации SDKOrion2Converter.exe .....</b>	<b>40</b>
6	<b>Приложение 2. Скрипт для преобразования ключей из формата Touch Memory в Wiegand.....</b>	<b>43</b>
6.1	Общие сведения о скриптах.....	43
6.2	Скрипт для преобразования ключей из формата Touch Memory в Wiegand.....	43

# 1 Введение в Руководство по настройке и работе с модулем интеграции SDK Orion v.2

## На странице:

- [Назначение документа](#)
- [Общие сведения о модуле интеграции «Орион»](#)

## 1.1 Назначение документа

Документ *Руководство по настройке и работе с модулем интеграции «Орион»* является справочно-информационным пособием и предназначен для специалистов по настройке и операторов модуля *Орион*. Данный модуль входит в состав программного комплекса *ACFA Intellect*.

В данном Руководстве представлены следующие материалы:

1. общие сведения об модуле интеграции *Орион*;
2. настройка модуля интеграции *Орион*;
3. работа с модулем интеграции *Орион*.

## 1.2 Общие сведения о модуле интеграции «Орион»

Модуль интеграции *SDK Orion v.2 (ИСО Орион)* является компонентом ИСО, реализованной на базе ПК *ACFA Intellect*, и предназначен для выполнения следующих функций:

1. для сбора, обработки, передачи, отображения и регистрации извещений о состоянии шлейфов охранной, тревожной и пожарной сигнализации;
2. для контроля и управления доступом (управление преграждающими устройствами типа шлагбаум, турникет, ворота, шлюз, дверь и т.п.);
3. для видеонаблюдения и видеоконтроля охраняемых объектов;
4. для управления пожарной автоматикой объекта;
5. для управления инженерными системами зданий;
6. конфигурирование системы охраны *Орион* (производитель ЗАО НВП «Болид»);
7. обеспечение взаимодействия с ПК *ACFA Intellect* (мониторинг, управление).

### Примечание.

Подробные сведения о модуле интеграции *Орион* приведены в официальной справочной документации по данной системе (см. сайт <http://bolid.ru/support/download/>).

На момент написания документации в программном комплексе *ACFA Intellect* интегрировано следующее оборудование ИСО *Орион*:

1. С2000-СП1
2. С2000-4
3. С2000-К
4. С2000-ИТ
5. С2000-КДЛ
6. С2000-БИ
7. Сигнал 20 серия 02
8. С2000-ЕСО
9. С2000-КС
10. С2000-АСПТ
11. С2000-КПБ
12. С2000-2

13. С2000-GSM
14. С2000-Эфир
15. УО Орион
16. Рупор
17. Пульт 'Рупор'
18. С2000-ПТ
19. С2000-ПЦН
20. УО-4С
21. Поток-3Н
22. Сигнал-20М
23. С2000-USB
24. С2000- БИ исп.01
25. С2000-Ethernet
26. Рупор исп. 01
27. С2000-Adem
28. РИП-12 RS
29. Сигнал-10
30. С2000-ПП
31. РИП-12-2А RS
32. РИП-24-2А RS
33. С2000-КДЛС
34. С2000-КДЛ-2И
35. С2000-PGE
36. С2000-БКИ
37. Рупор-200

Перед настройкой ИСО Орион необходимо выполнить следующие действия:

1. установить аппаратные средства ИСО Орион на охраняемый объект (см. справочную документацию по ИСО Орион);
2. подключить ИСО Орион к компьютеру (Серверу Интеллект);
3. настроить оборудование ИСО Орион в утилитах Uprog.exe и Pprog.exe (см. официальную справочную документацию по ИСО Орион).

## 2 Поддерживаемое оборудование и лицензирование модуля Болид Орион SDK v.2

<b>Производитель</b>	141070, Московская обл., г. Королев, ул. Пионерская, 4 (495) 513-3235(многоканальный) E-mail: info@bolid.ru www.bolid.ru
<b>Тип интеграции</b>	Сервер связи
<b>Подключение оборудования</b>	Ethernet, RS-232, USB

### Поддерживаемое оборудование

Оборудование	Назначение	Характеристика
C2000	Пульт контроля и управления охранно-пожарный	Кол-во приборов 127, шлейфов 512, разделов 255, событий 1023
C2000M	Пульт контроля и управления охранно-пожарный	Кол-во приборов 127, шлейфов 2048, разделов 511, событий 1023
C2000-2	Контроллер доступа	Шлейфов 2, считывателей 2, память 4096 (8192 для «С2000-2» исп. 01), реле 2, интерфейс Touch Memory, Wiegand, ABA TRACK II
C2000-4	Прибор приемно-контрольный охранно-пожарный	Шлейфов 4, считывателей 1, интерфейс Touch Memory, Wiegand, ABA TRACK II
C2000-СП1	Блок сигнально-пусковой	Выходов (реле) 4
C2000-КДЛ	Контроллер адресной двухпроводной линии	Адресных устройств 127, считывателей 1, интерфейс Dallas Touch Memory(1-Wire, μ-LAN), Wiegand и ABA-Track II
C2000-КПБ	Контрольно-пусковой блок	Контролируемых выходов 6, технол.шлейфов 2
C2000-АСПТ	Прибор приемно-контрольный и управления автоматическими средствами пожаротушения и оповещателями	Шлейфов 3, цепей 4, 27 индикаторов, считывателей 1, интерфейс Dallas Touch Memory, iButton
C2000-КС	Пульт контроля и управления светодиодный охранно-пожарный	Шлейфов 80, событий 255
Сигнал-10	Прибор приемно-контрольный охранно-пожарный	Шлейфов 10, интерфейс Touch Memory (iButton)
Сигнал-20	Прибор приемно-контрольный охранно-пожарный	Шлейфов 20, выходов 5, клавиш 20, индикаторов 20
Сигнал-20М	Прибор приемно-контрольный охранно-пожарный	Шлейфов 20, выходов 5, индикация 20
Сигнал-20П SMD	Прибор приемно-контрольный охранно-пожарный	Шлейфов 20, выходов 5, индикация 20, считыватель 1, интерфейс Dallas Touch Memory, iButton

Оборудование	Назначение	Характеристика
Сигнал-20П исп.01	Прибор приемно-контрольный охранно-пожарный	Шлейфов 20, выходов 5, индикация 20, считыватель 1, интерфейс Dallas Touch Memory, iButton
C2000-K	Клавиатура с дисплеем	Клавиш 16, событий 255
C2000-БИ исп.01	Блок индикации системы пожаротушения	35 индикаторов
УО-4С	Устройство оконечное системы передачи извещений	Шлейфы 4, считывателей 1, интерфейс Dallas Touch Memory ( протокол 1-Wire, µ-LAN)
Рупор	Прибор речевого оповещения	Шлейфов 4, каналов 2
Рупор исп.01	Прибор речевого оповещения	Выходы 1, каналов 1
Сигнал-20 сер 02	Прибор приемно-контрольный охранно-пожарный	Шлейфов 20, выходов 5, клавиш 20, индикаторов 20

### Защита модуля

За 1 IP-адрес (ядро опроса Орион, т.е. Модуль управления ИСО «Орион»). Одна лицензия и на устройства СКУД, и на устройства ОПС.

Ядро опроса Орион требует своего ключа защиты Guardant. Стоимость зависит от количества адресных устройств на линии.

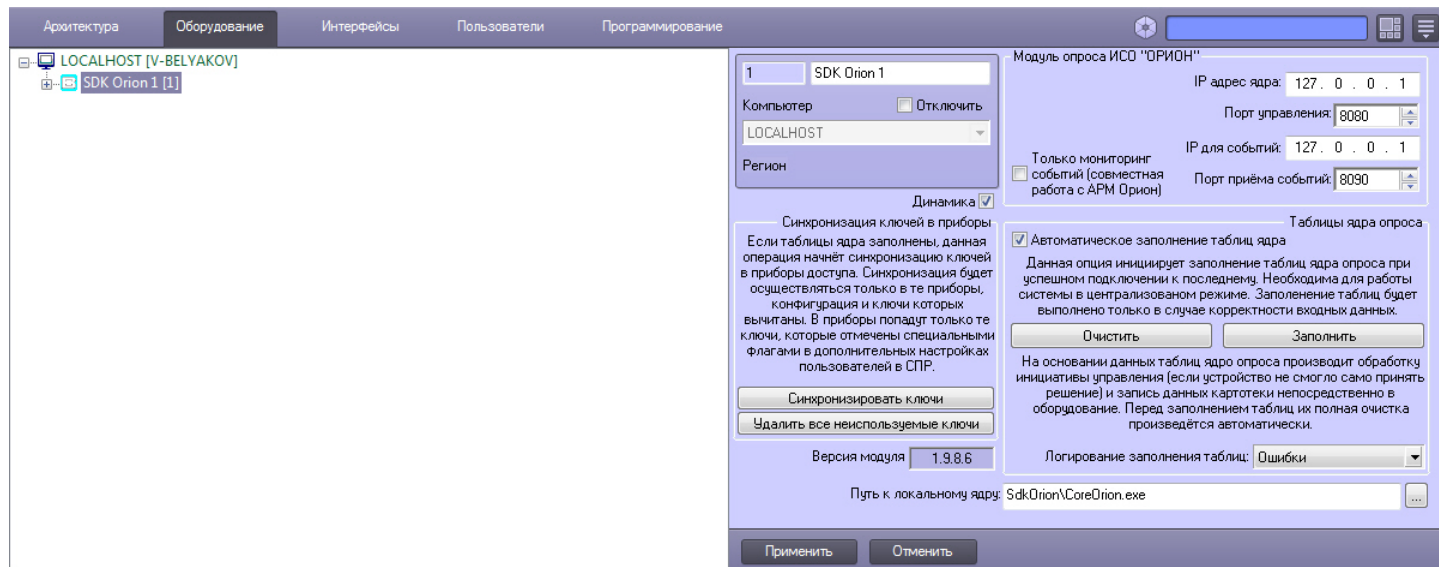
У дилеров компании «Болид» требуется приобретение:

- Модуль управления ИСО «Орион» ( исп. 10 и т.д.), фактически приобретается ключ защиты Guardant.

## 3 Настройка модуля интеграции SDK Orion v.2

### 3.1 Настройка подключения оборудования ИСО Орион к ПК АСФА-Интеллект

Для начала работы с ИСО Орион в ПК АСФА-Интеллект необходимо на базе объекта **Компьютер** создать объект **SDK Orion**.



#### Внимание!

Работа программного комплекса *АСФА-Интеллект* с оборудованием Орион осуществляется только через утилиту *CoreOrion.exe*. При каждом запуске ПК *АСФА-Интеллект* запуск утилиты производится автоматически, если путь к ней корректно указан на панели настроек объекта **SDK Orion**. В случае, если путь указан неверно, необходимо осуществлять запуск утилиты вручную.

Путь к локальному ядру: SdkOrion\CoreOrion.exe

#### Внимание!

Если используется учетная запись Windows без прав локального администратора, то данной учетной записи должны быть предоставлены права на чтение/запись в следующие разделы реестра:

- **(x32)** – раздел реестра HKEY\_LOCAL\_MACHINE\SOFTWARE\ITV\INTELLECT
- **(x64)** – раздел реестра HKEY\_LOCAL\_MACHINE\SOFTWARE\Wow6432Node\ITV\INTELLECT
- **(x32)** – раздел реестра HKEY\_LOCAL\_MACHINE\SOFTWARE\BOLID
- **(x64)** – раздел реестра HKEY\_LOCAL\_MACHINE\SOFTWARE\Wow6432Node\BOLID

Также должны быть предоставлены права на чтение/запись в директории установки ПК *АСФА-Интеллект* и *Модуля управления ИСО «Орион»*.

Настройка подключения оборудования ИСО Орион к ПК *АСФА-Интеллект* осуществляется следующим способом:

1. В поле **IP адрес ядра** ввести сетевой адрес компьютера, где запущено ядро опроса *ИСО Орион (1)*.



Модуль опроса ИСО "ОРИОН"

1 IP адрес ядра: 127 . 0 . 0 . 1

2 Порт управления: 8080

3 IP для событий: 127 . 0 . 0 . 1

4 Порт приёма событий: 8090

Только мониторинг событий (совместная работа с АРМ Орион)

**Примечание**

Данный сетевой адрес не должен быть равен 127.0.0.1.

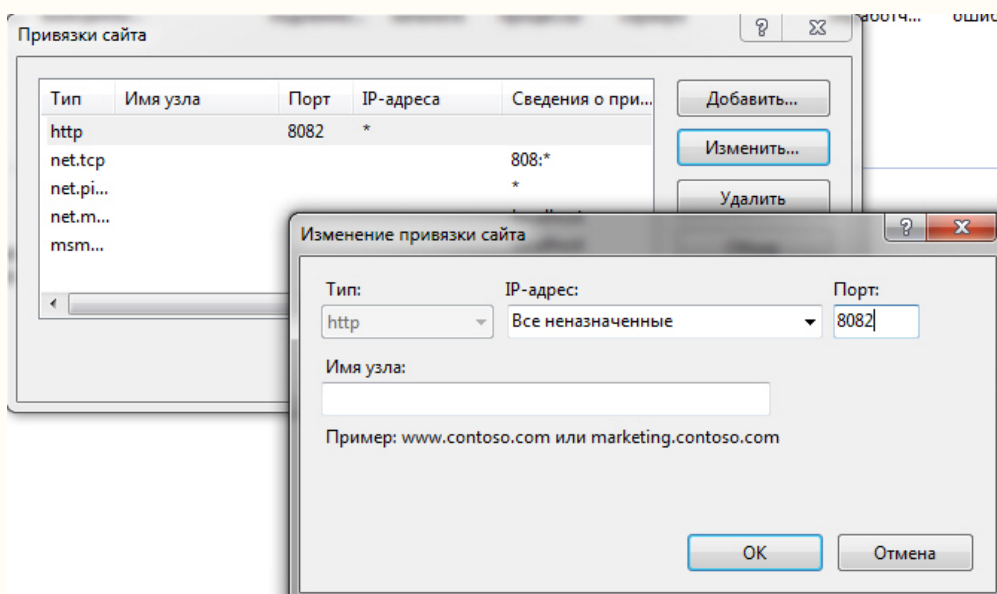
2. В поле **Порт управления** установить значение соответствующее номеру порта ядра опроса *ИСО Орион* (2).

**Внимание!**

Для корректной работы ИСО Орион порт ядра опроса (8080 по умолчанию) в системе должен быть свободен.

При совместной работе с подсистемой отчётов *Intellect Web Report System* указанный порт может быть занят. В этом случае необходимо либо изменить порт ядра опроса, либо порт работы *Intellect Web Report System*:

Пуск > Панель управления > Администрирование > Диспетчер служб IIS > Default Web Site > Пункт контекстного меню Изменить привязки



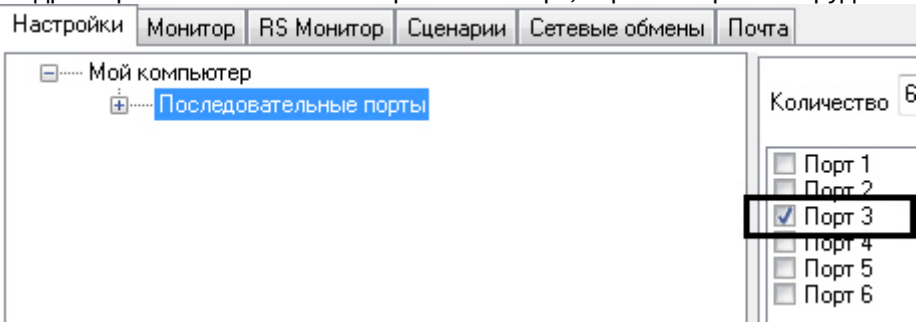
3. В поле **IP для событий** ввести сетевой адрес, на который необходимо получать события от *ИСО Орион* (3).

**Примечание.**

Данный сетевой адрес не должен быть равен 127.0.0.1.

4. Установить значение порта, через который следует получать события от ядра опроса *ИСО Орион*, в поле **Порт для приема событий** (4).
5. Нажать кнопку **Применить**.

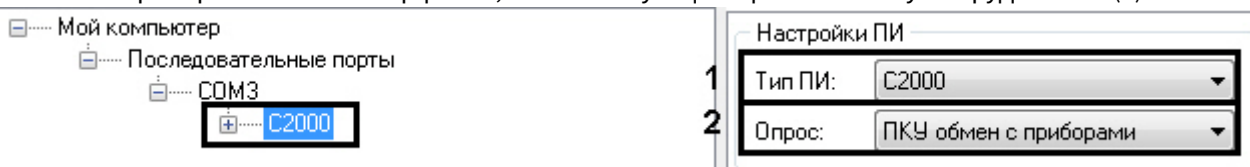
6. В ядре опроса *CoreOrion.exe* выбрать COM-порт, через который оборудование подключено к *АСФА-Интеллект*.



7. Установить флажок **Порт активен**.



8. Указать тип преобразователя интерфейса, соответствующего фактическому оборудованию (1).



- В случае если пульт С2000М (С2000), работающий в режиме **ПИ**, подключен по COM-порту, выбрать значение **Стандартный ПИ**. В этом режиме ядро опроса будет посылать дополнительные команды управления приемом-передачей.
- В случае подключения через пульт С2000М (С2000) в режиме **Компьютер** необходимо выбрать значение **С2000**.
- В случае подключения оборудования *Орион* через С2000 USB-конвертер необходимо выбрать значение **С2000-ПИ**.

**Примечание.**

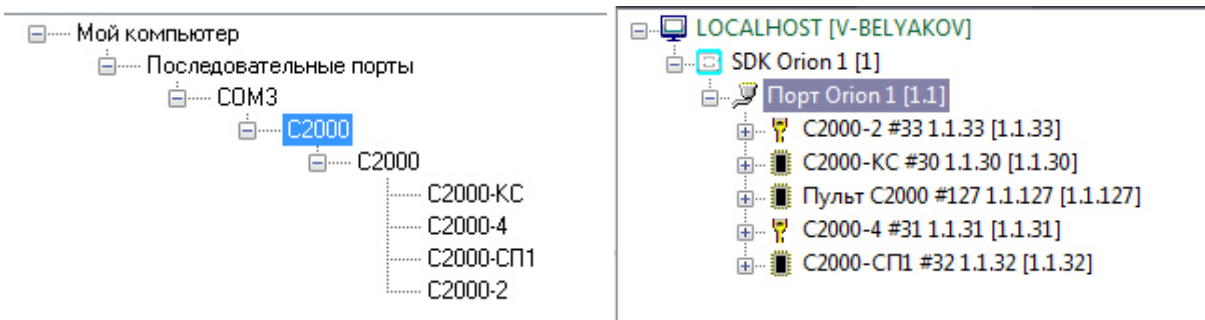
Значения типа ПИ **С2000-ПИ** и **С2000** выбираются при использовании преобразователей интерфейсов с автоматическим переключением приема/передачи сигнала.

**Примечание.**

При подключении С2000М (С2000) через С2000USB, необходимо выбрать пункт **Стандартный ПИ** или **С2000**, в зависимости от настроек.

9. Из раскрывающегося списка **Опрос** выбрать тип опроса, соответствующий фактическим настройкам оборудования (2). При подключении С2000М (С2000), находящегося в режиме **Компьютер**, необходимо выбрать значение типа опроса **ПКУ обмен с приборами**. Во всех остальных случаях выбрать значение **Обмен с приборами**.

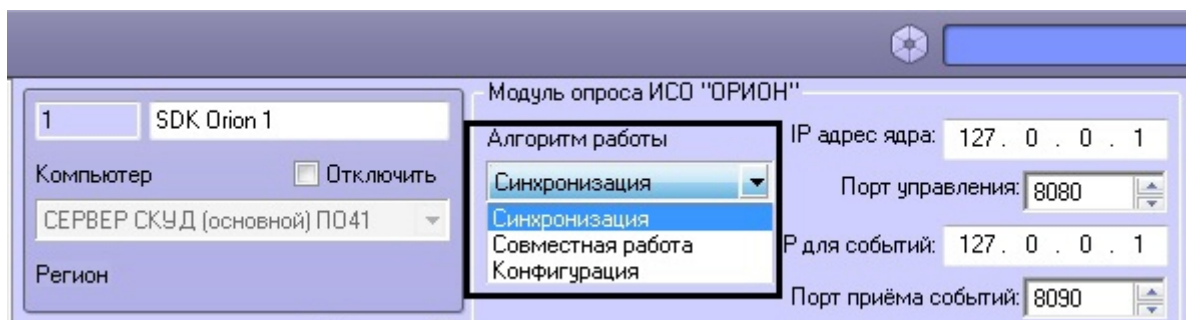
При правильных настройках в ядре опроса *CoreOrion.exe* и в ПК *АСФА-Интеллект* отобразится дерево подключенных устройств.



Настройка подключения оборудования ИСО Орион к ПК *АСФА-Интеллект* завершена.

### 3.2 Настройка режима работы модуля интеграции SDK Orion v.2

Выбор режима работы модуля интеграции SDK Orion v.2 осуществляется на панели настроек объекта **SDK Orion** (раскрывающийся список **Алгоритм работы**).



Режим	Описание
<b>Синхронизация</b>	Двусторонняя синхронизация оборудования. При установлении связи с ядром опроса дерево устройств, найденное ядром, переносится в ПК <i>АСФА-Интеллект</i> . После этого все устройства, созданные в ПК <i>АСФА-Интеллект</i> , и те, что были созданы при синхронизации, пересылаются в ядро опроса с заполнением таблиц. При асинхронном нахождении новых устройств ядром опроса вновь инициируется механизм слияния деревьев через определенный таймаут. Каждый раз после окончания синхронизации выполняется обновление таблиц для того, чтобы в ядре опроса была полная конфигурация разделов, групп разделов, точек доступа и т.д.
<b>Совместная работа</b>	В этом режиме работа с ядром и заполнение таблиц осуществляется с помощью программного обеспечения <i>АРМ Орион</i> . При подключении к ядру опроса ПК <i>АСФА-Интеллект</i> получает от него дерево устройств и в дежурном режиме протоколирует события. Управление исполнительными элементами устройствам из ПК <i>АСФА-Интеллект</i> возможно только в том случае, если это не противоречит работе <i>АРМ Орион</i> . Из-за отсутствия механизма заполнения таблиц ядра пользователи, уровни доступа и временные зоны со стороны ПК <i>АСФА-Интеллект</i> не будут записываться и обновляться
<b>Конфигурация</b>	Режим односторонней конфигурации. Данный режим игнорирует устройства ядра. При подключении к ядру в него будет передано дерево созданных в ПК <i>АСФА-Интеллект</i> устройств и будут заполнены таблицы ядра, исходя из той конфигурации, что есть в ПК <i>АСФА-Интеллект</i> . Вновь найденные ядром опроса устройства не попадут в дерево ПК <i>АСФА-Интеллект</i> .

Для сохранения изменений необходимо нажать кнопку **Применить** и перезагрузить ПК *АСФА-Интеллект*.

### 3.3 Заполнение таблиц ядра опроса

Заполнение таблиц ядра опроса необходимо при централизованном режиме работы системы.

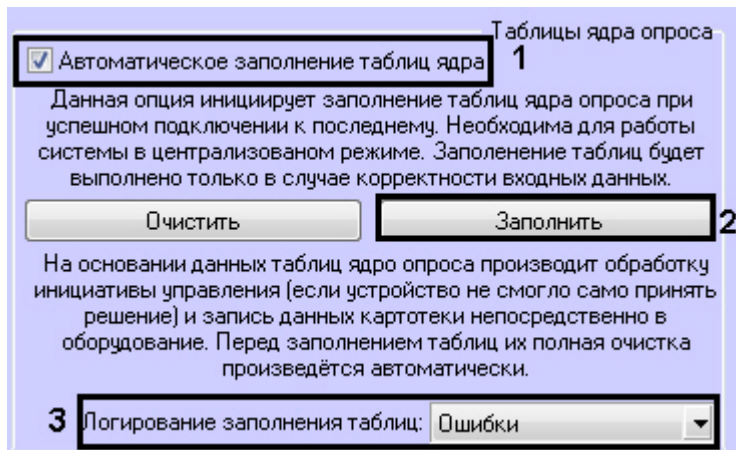
На основании данных таблиц ядро опроса производит обработку инициативы управления, если данного ключа не было в контроллере и пульте (см. [Настройка места хранения ключей пользователей и задание их типов](#)), и запись ключей непосредственно в оборудование.

Перед заполнением таблиц автоматически производится их полная очистка.

Заполнение таблиц может происходить автоматически, если установить соответствующий флажок (1), или вручную, нажав кнопку **Заполнить** (2) на панели настроек объекта **SDK Orion**.

### Внимание!

Заполнение таблиц необходимо выполнять вручную каждый раз при внесении влюбых изменений в объекты **Шаблон уровня доступа Orion**. Также заполнение таблиц вручную необходимо выполнять при добавлении пользователям второго ключа.



### Примечание

Логи хранятся в папке Modules\SdkOrion

Заполнение таблиц выполняется с логированием. В логи можно сохранять данные об ошибках, данные о записанных ключах, либо всё вместе (3).

## 3.4 Настройка разделов и групп разделов модуля интеграции SDK Orion v.2

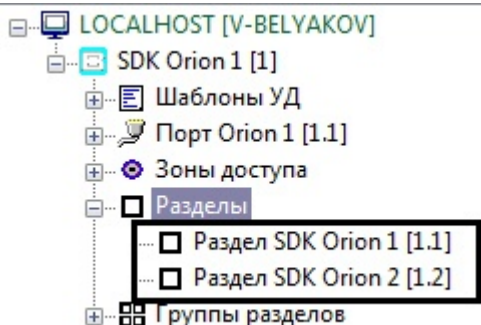
### 3.4.1 Настройка разделов модуля интеграции SDK Orion v.2

Раздел - это логический объект, который может объединять в себя шлейфы, реле и считыватели различных устройств.

Пульт по сообщениям от приборов отслеживает состояние каждого устройства и генерирует обобщенное состояние раздела.

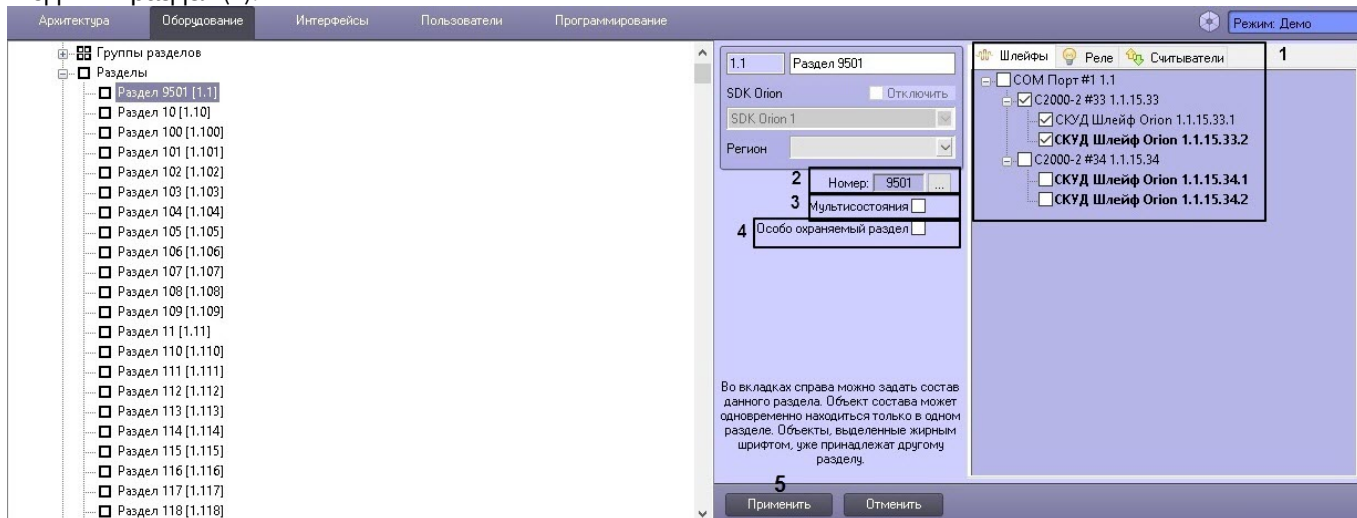
Состояние разделов может также отображаться на различных устройствах индикации, печататься на принтере и/или передаваться по телефонной линии с помощью телефонного информатора *C2000-ИТ*.

Разделы в ПК *ACFA Intellect* создаются на базе объекта **SDK Orion**.



Для настройки раздела необходимо выполнить следующие действия:

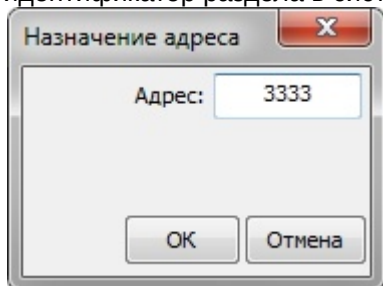
1. На панели настроек объекта **Раздел SDK Orion** выбрать на трех вкладках устройства, которые должны входить в раздел (1).



#### Примечание

Каждое устройство может входить только в один раздел. Устройства, уже включенные в другой раздел, помечены жирным шрифтом.

2. Чтобы задать номер раздела необходимо нажать кнопку (2) и в открывшемся окне ввести числовой идентификатор раздела в системе. Возможный диапазон значений номера - от 1 до 9999.

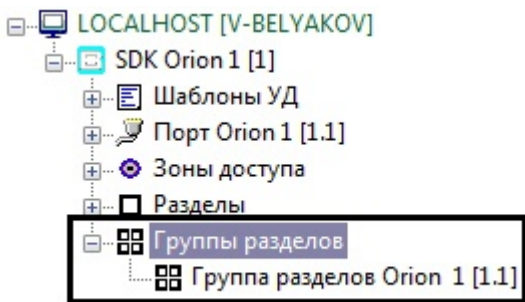


3. Установить флажок **Мультисостояния**, если на карте необходимо отображать все состояния приборов, входящих в раздел (3).
4. Для присвоения разделу статуса особо охраняемого установить соответствующий флажок (4). Постановку/снятие такого раздела смогут выполнять только пользователи, наделенные соответствующими правами.
5. Нажать кнопку **Применить** (5).

Настройка раздела завершена.

### 3.4.2 Настройка групп разделов модуля интеграции SDK Orion v.2

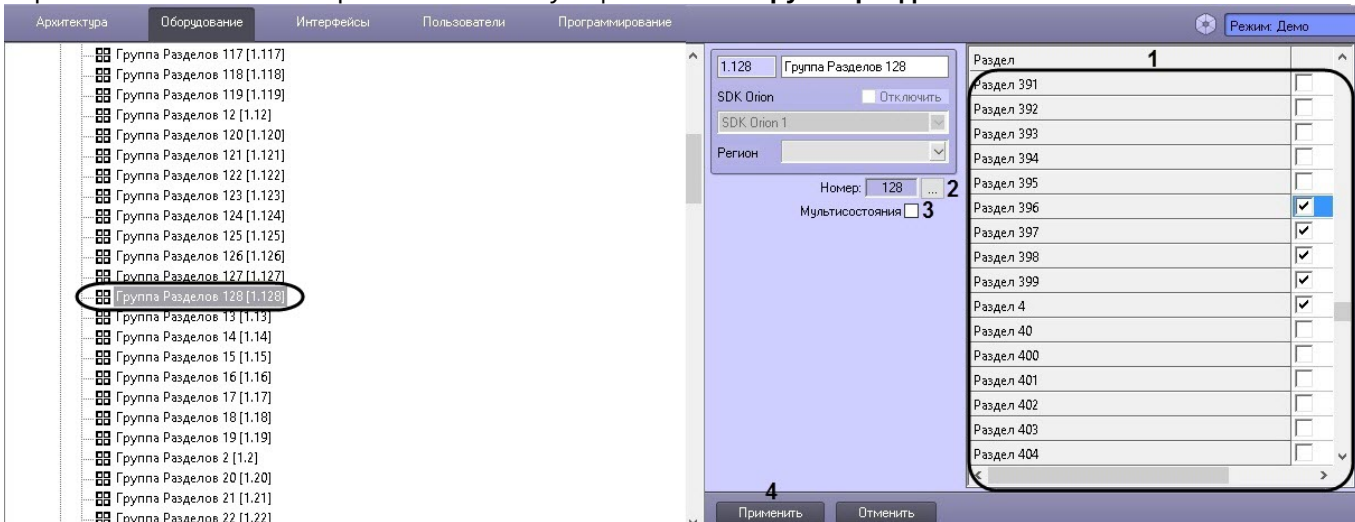
Разделы (см. [Настройка разделов модуля интеграции SDK Orion v.2](#)) можно объединять в группы. Группы разделов создаются на базе объекта **SDK Orion**.



**Примечание**  
 Максимальное количество групп - 128.

Для настройки группы разделов необходимо выполнить следующие действия:

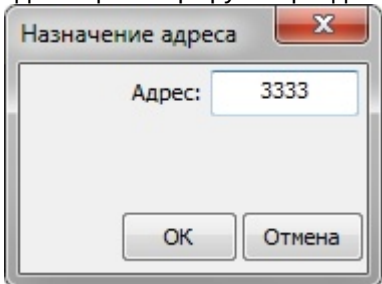
1. Перейти на на панель настройки соответствующего объекта **Группа разделов SDK Orion**.



2. Выбрать из списка разделов соответствующие разделы, которые должны входить в группу разделов (1).

**Примечание**  
 Количество разделов в группе может быть любым, вплоть до 511.  
 Список разделов сортируется в алфавитном порядке следующим образом: Спец символы > Цифры > Заглавные буквы на латинице > Строчные буквы на латинице > Заглавные буквы на кириллице > Строчные буквы на кириллице.

3. Чтобы задать номер группы разделов необходимо нажать кнопку (2) и в открывшемся окне ввести числовой идентификатор группы разделов в системе. Возможный диапазон значений номера - от 1 до 9999.



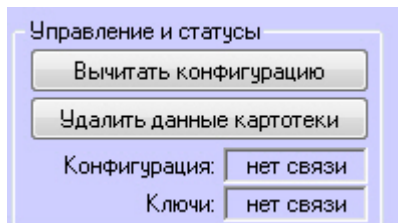
4. Установить флажок **Мультисостояния**, если на карте необходимо отображать отображать все состояния приборов, входящих в группу разделов (3).
5. Нажать кнопку **Применить** (4).

Настройка групп разделов завершена.

## 3.5 Вычитка конфигурации устройств

Конфигурация устройств должна быть вычитана для того, чтобы в них записывали ключи. Вычитка конфигурации запускается вручную для каждого устройства на его панели настроек.

В группе **Управление и статусы** отображается текущий статус конфигурации. Для запуска вычитки конфигурации необходимо нажать соответствующую кнопку.



Процесс вычитки конфигурации будет отображен в *Протоколе событий*. После успешного завершения процесса статус конфигурации на панели настроек поменяется.

## 3.6 Настройка ключей пользователей в интеграции SDK Orion v.2

### 3.6.1 Настройка места хранения ключей пользователей и задание их типов

Все ключи пользователей хранятся в таблице ядра опроса, если они заполнены (см. [Заполнение таблиц ядра опроса](#)).

Также ключи пользователей могут храниться в пульте или в устройстве. При локальном режиме работы контроллера доступ предоставляется только по тем ключам, которые записаны в контроллер. При централизованном режиме работы схема следующая:

- при работе пульта в режиме **Компьютер** запрос о доступе сначала поступает в устройство доступа. Если ключ не записан в устройство, запрос передается на пульт. Если ключ не записан в пульте, запрос передается в таблицу ядра опроса;
- при работе пульта в режиме **ПИ** стадия запроса доступа к пульту опускается.

#### Внимание!

Система *SDK Orion v.2* поддерживает до двух ключей и только один уровень доступа для одного пользователя. Если в модуле *Бюро пропусков* одному пользователю назначено более двух ключей и более одного уровня доступа, то все последующие ключи/уровни доступа будут игнорироваться системой.

Настройка места хранения ключей пользователей и задание их типов осуществляется в модуле *Бюро пропусков* (подробнее см. [Руководство по настройке и работе с модулем Бюро пропусков](#)). Для этого необходимо в режиме редактирования пользователя задать следующие дополнительные параметры:

1. Выбрать тип ключа в соответствующем списке (1). Если тип ключа не выбран, считается, что ключ основной.

1	Болিদ. Тип ключа	<input type="checkbox"/>	
2	Болид. Хранить в приборе	<input type="checkbox"/>	Нет
3	Болид. Хранить в пульте	<input type="checkbox"/>	Нет

Тип ключа	Описание
Закрывающий	Ключ, предназначенный для закрытия доступа (никто не пройдет) и восстановления нормального режима доступа. Также может использоваться для взятия/снятия шлейфов с охраны
Мастер	Ключ, предназначенный для добавления новых ключей (будут добавляться с типом <b>Основной</b> ).

Тип ключа	Описание
Основной	Ключ, предназначенный для доступа или/и взятия/снятия шлейфов с охраны
Открывающий	Ключ, предназначенный для открытия доступа (свободный проход) и восстановления нормального режима доступа. Также может использоваться для взятия/снятия шлейфов с охраны

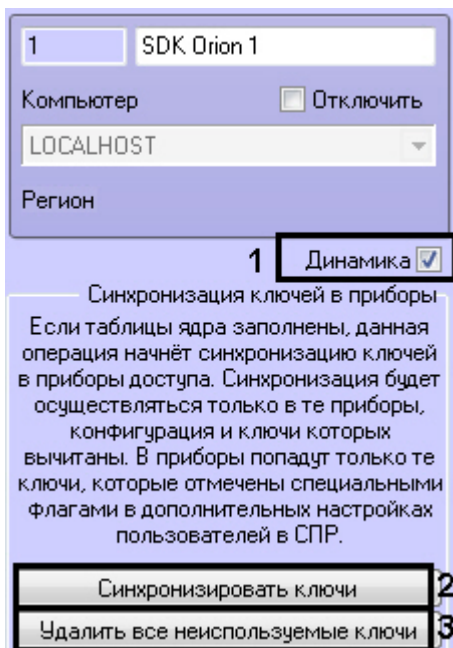
- Установить флажок **Болид. Хранить в приборе**, если требуется записывать ключ в устройство доступа (2).
- Установить флажок **Болид. Хранить в пульте**, если требуется записывать ключ в пульт C2000 (3).
- Сохранить параметры пользователя.
- Параметры пользователя автоматически запишутся в таблицы ядра опроса, если это установлено в настройках. В противном случае необходимо выполнить это вручную (см. [Заполнение таблиц ядра опроса](#)).
- Если установлена динамическая пересылка данных ключей, то ключ автоматически запишется в выбранные устройства. В противном случае необходимо выполнить синхронизацию ключей (см. [Синхронизация ключей пользователей](#)).

Настройка места хранения ключей пользователей и задание их типов завершена.

### 3.6.2 Синхронизация ключей пользователей

Пересылка ключей в оборудование может осуществляться автоматически или вручную.

Для автоматической пересылки ключей в оборудование необходимо установить флажок **Динамика** на панели настроек объекта **SDK Orion (1)**.



#### Внимание!

Пересылка ключей осуществляется только если заполнены таблицы ядра опроса (см. [Заполнение таблиц ядра опроса](#)).

Пересылка ключей произойдет только в те устройства, чья конфигурация вычитана (см. [Вычитка конфигурации устройств](#)).

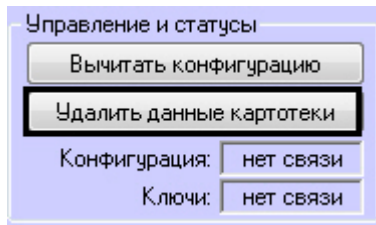
В оборудование запишутся только те ключи, для которых установлены соответствующие параметры (см. [Настройка места хранения ключей пользователей и задание их типов](#)).

Для ручной пересылки ключей в оборудование необходимо нажать кнопку **Синхронизировать ключи (2)**.



Из устройств можно удалить все ключи, которых нет в ПК *АСФА-Интеллект* с указанными параметрами хранения (см. [Настройка места хранения ключей пользователей и задание их типов](#)). Для этого необходимо нажать кнопку **Удалить все неиспользуемые ключи (3)**.

Также из контроллеров доступа можно удалить все ключи, хранящиеся в них. Для этого необходимо на панели настроек соответствующего объекта нажать кнопку **Удалить данные картотеки**.



### 3.7 Настройка контроля двойного прохода (antipassback)

#### Внимание!

Для корректной работы данной функции ключи пользователей должны храниться в приборе (см. [Настройка места хранения ключей пользователей и задание их типов](#)).

Для настройки контроля двойного прохода (antipassback) необходимо для каждого контроллера выполнить следующие действия:

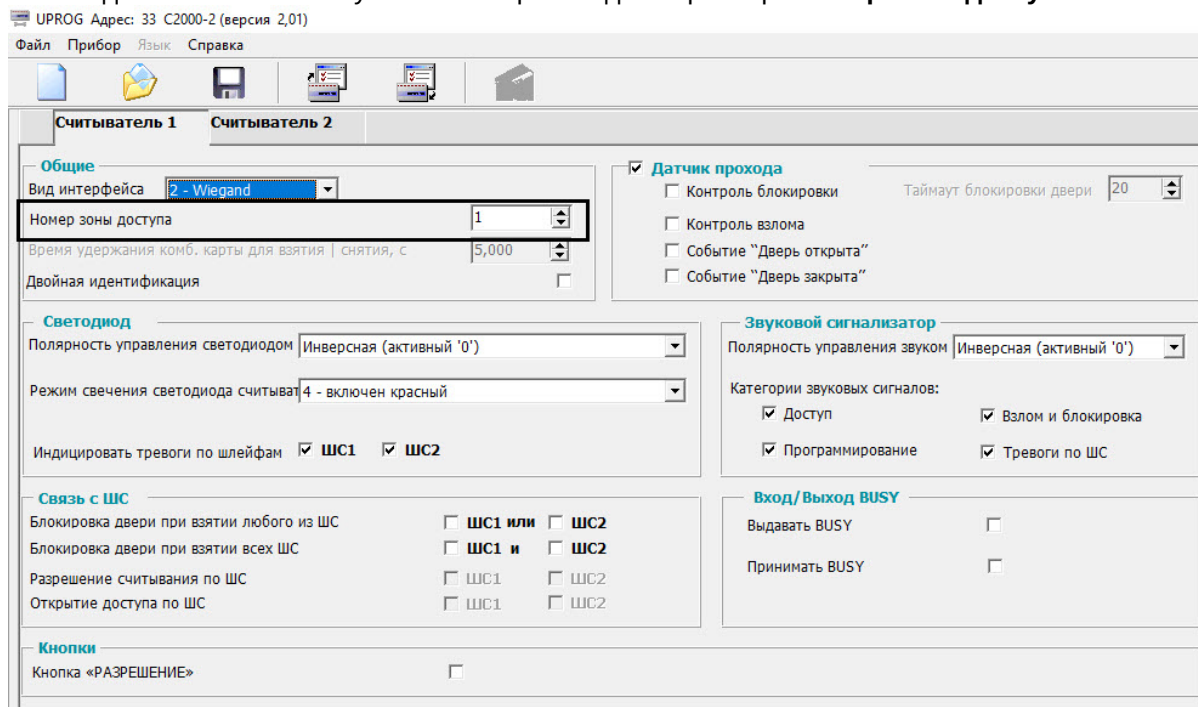
1. В утилите Uprog.exe (см. официальную справочную документацию по *ИСО Орион*) настроить номера зон доступа для каждого считывателя:

#### Примечание

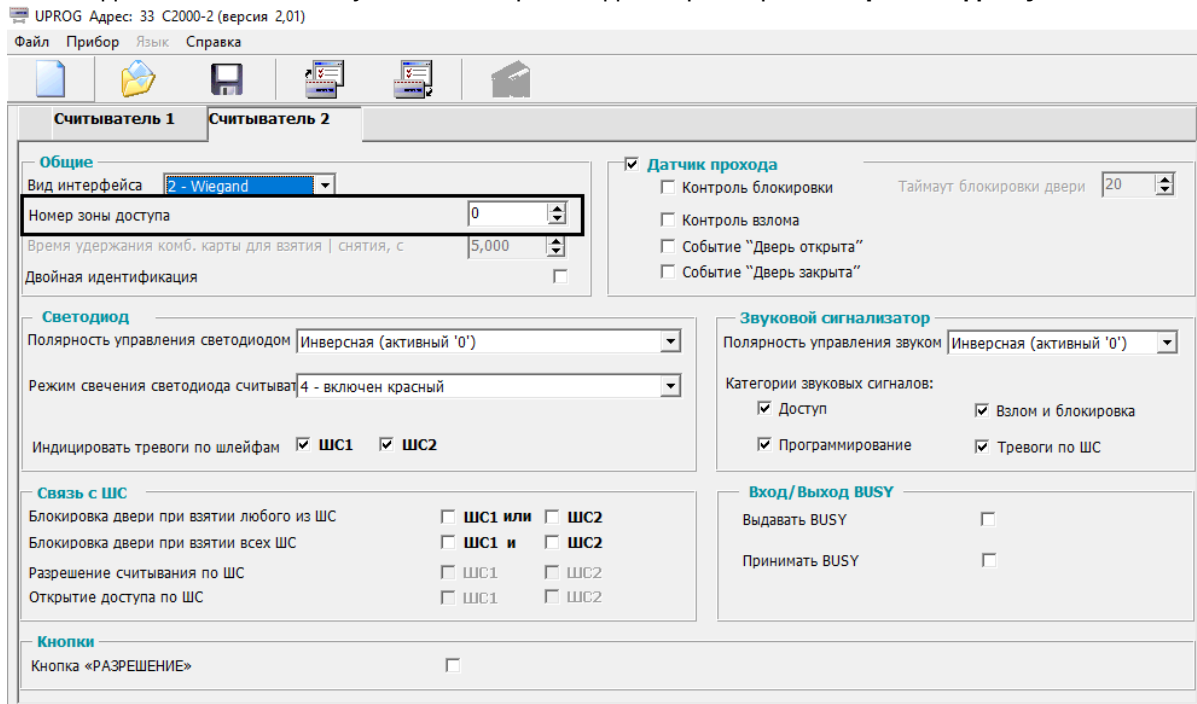
В зависимости от версии контроллера интерфейс утилиты Uprog.exe может различаться.

Для контроллера версии 2.01:

- а. На вкладке **Считыватель 1** указать номер зоны для параметра **Номер зоны доступа**.

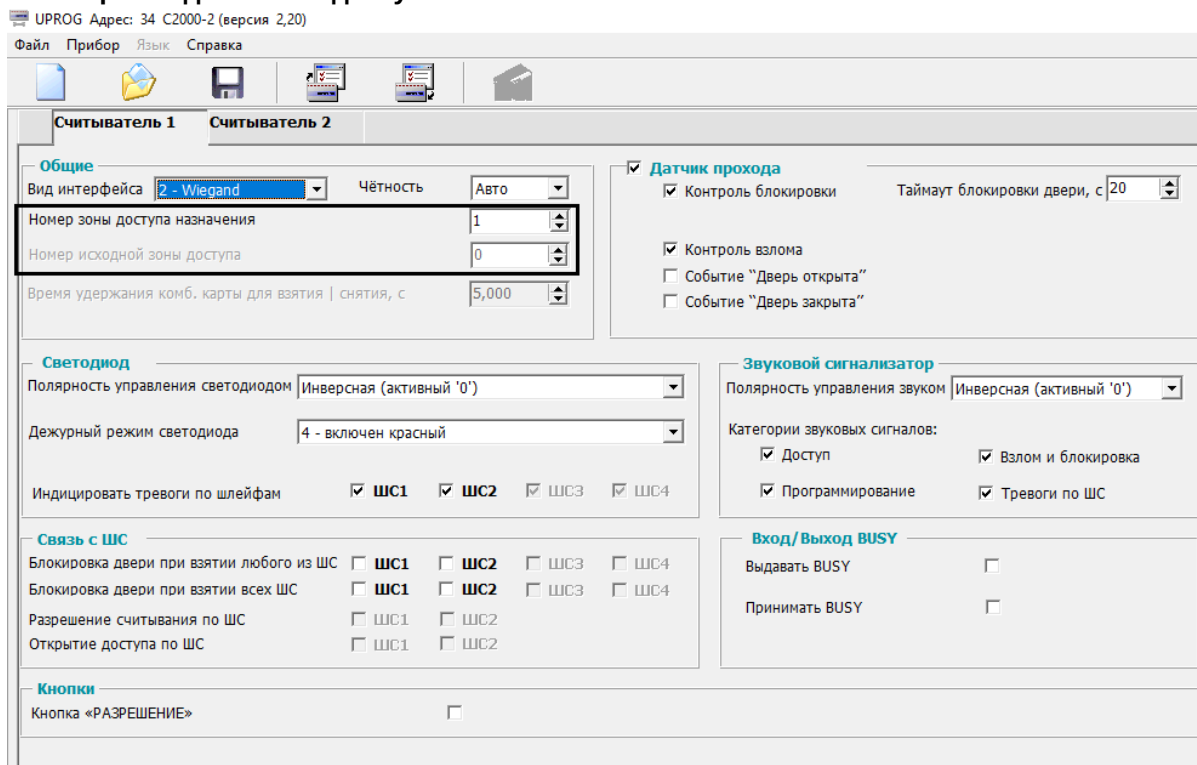


б. На вкладке **Считыватель 2** указать номер зоны для параметра **Номер зоны доступа**.

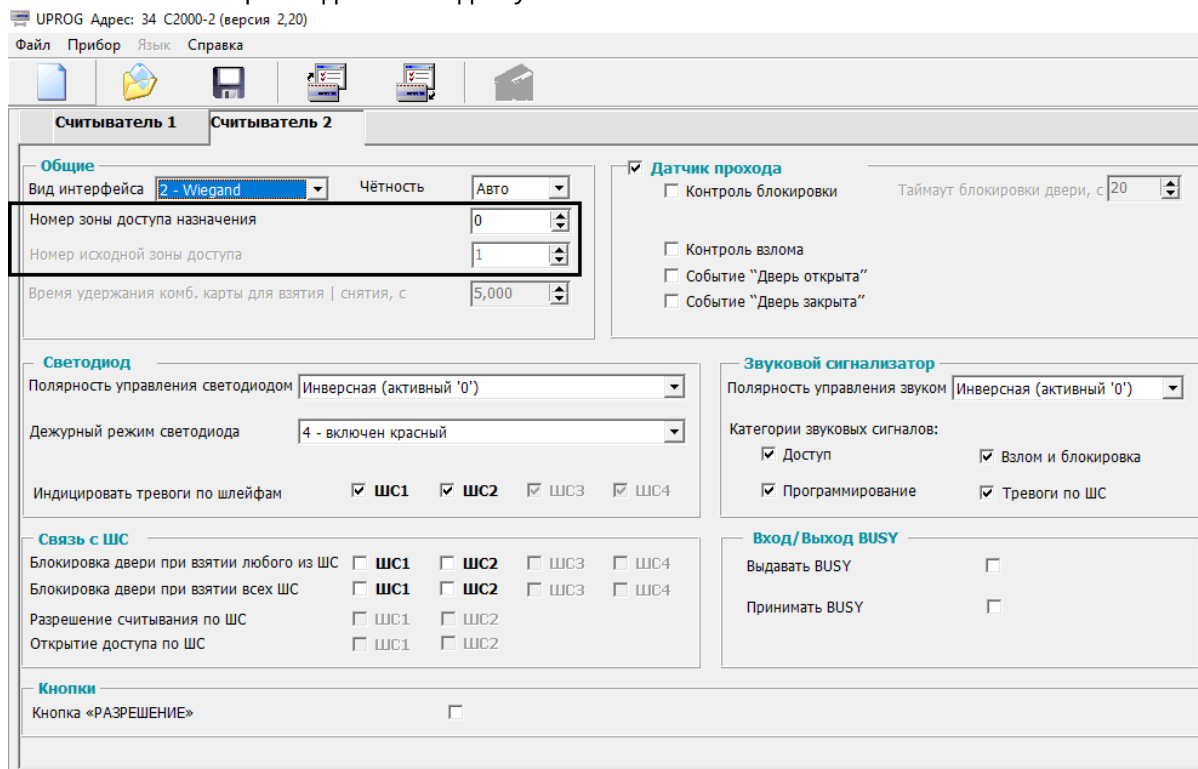


Для контроллера версии 2.20:

а. На вкладке **Считыватель 1** указать номер зоны для параметров **Номер зоны доступа назначения** и **Номер исходной зоны доступа**.



- b. На вкладке **Считыватель 2** указать номер зоны для параметров Номер зоны доступа назначения и Номер исходной зоны доступа.

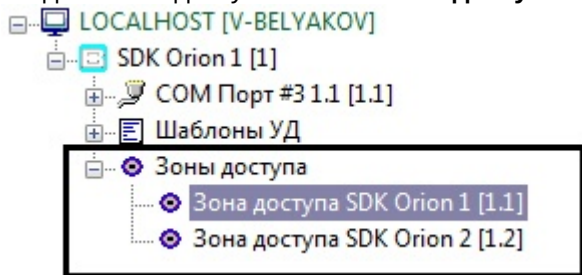


**Внимание!**

Для организации зонального контроля двойного прохода (см. шаг 6) зона на выход должна быть с номером 0 на каждой точке прохода, которая считается начальной точкой маршрута (зона, с которой пользователи входят в здание).

- c. Записать конфигурацию в прибор.

2. Создать зоны доступа. Объект **Зона доступа SDK Orion** создается на базе объекта **SDK Orion**.



3. Выбрать индексы зон доступа в списке **Номер**. Выбранные индексы должны совпадать с номерами зон доступа в контроллере (см. шаг 1).

1.1    Зона доступа SDK Orion 1

SDK Orion     Отключить

SDK Orion 1

Регион

Номер: 0

Для организации зонального антипассбэка (маршрут) необходимо наличие зоны доступа с номером 0. Эта зона должна быть назначена на выход каждой точке прохода, что считается начальной точкой маршрута. Изначально пользователь находится именно в этой зоне.

Применить    Отменить

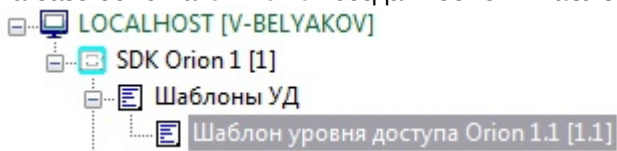
4. На панели настроек контроллера задать зоны доступа на вход и на выход (см. [Настройка контроллеров доступа](#)).

Зоны доступа

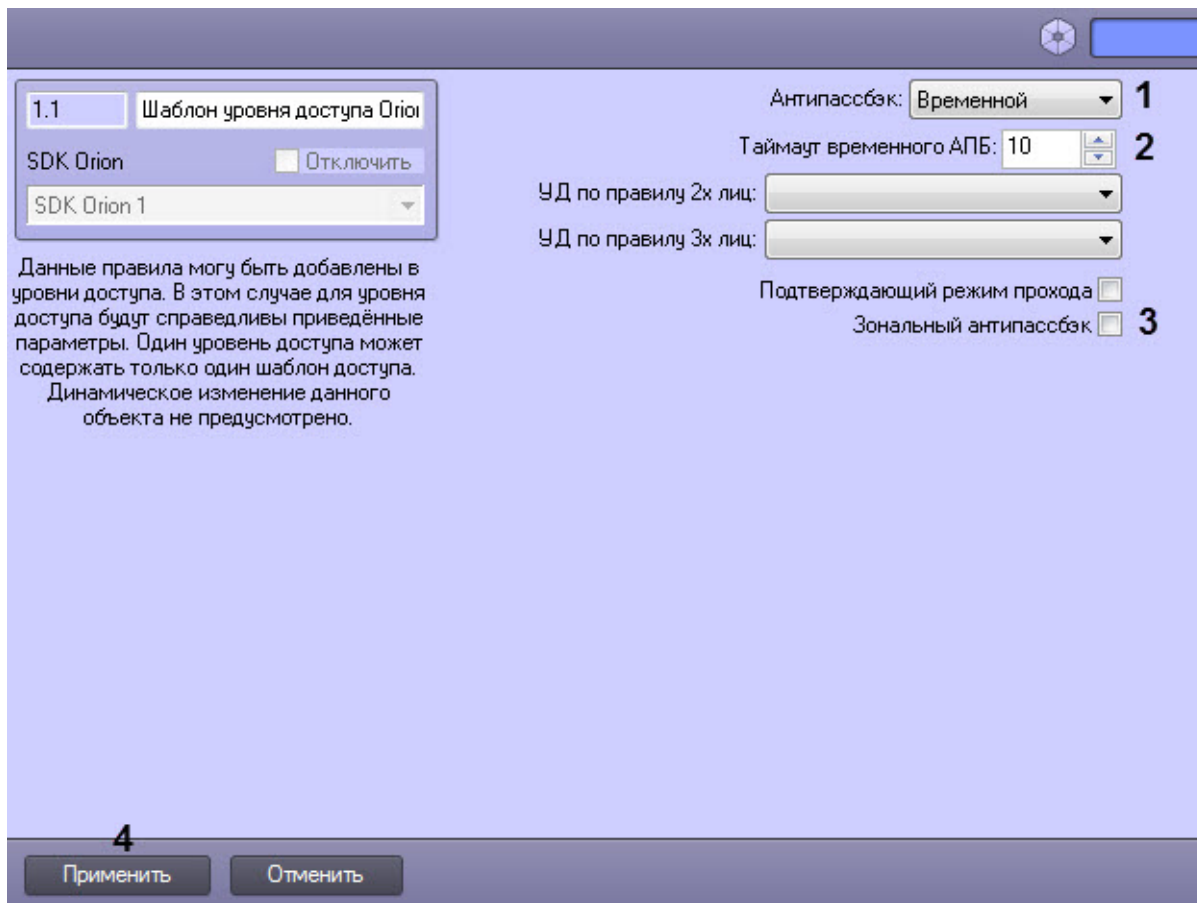
Зона доступа на вход: Зона доступа SDK Orion 2

Зона доступа на выход: Зона доступа SDK Orion 1

5. На базе объекта **SDK Orion** создать объект **Шаблон уровня доступа Orion**.

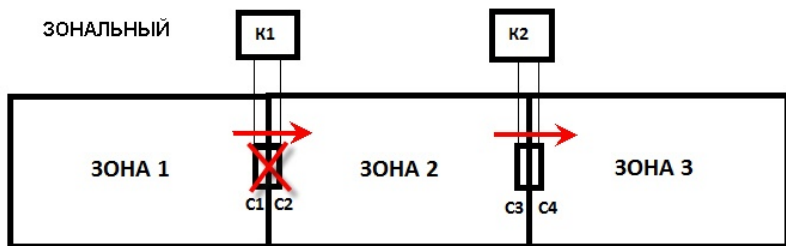


6. На панели настроек данного объекта задать параметры контроля двойного прохода:
- Выбрать режим работы (1).

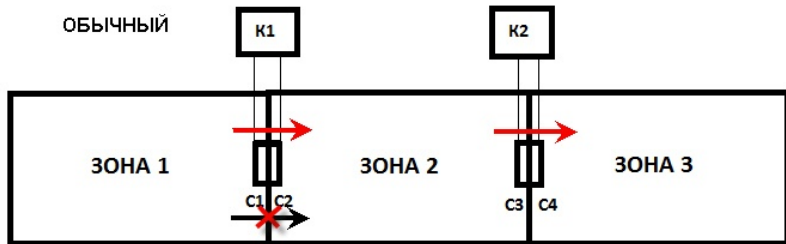


Режим антипассбэка	Описание
Нет	Контроль двойного прохода не используется
Строгий	Запрет повторного входа в зону доступа вплоть до выхода из зоны. При попытке нарушения доступ не предоставляется, формируется сообщение <b>Запрет доступа</b> с признаком <b>Нарушение правила антипассбэка</b> .
Мягкий	Повторный доступ не запрещается, но в случае нарушения сообщения <b>Доступ предоставлен</b> и <b>Проход</b> формируются с признаком <b>Нарушение правила антипассбэка</b> .
Временной	В течение заданного времени после прохода используется строгий режим работы, после истечения данного времени - мягкий

- b. Если используется временной режим работы контроля двойного прохода, установить время в минутах, по истечении которого будет меняться режим работы антипассбэк (2).
- c. Если необходимо применять зональный контроль двойного прохода, установить соответствующий флажок (3). Зональный антипассбэк учитывает проходы в любую зону доступа системы, поэтому при проходе через какой-либо считыватель правило антипассбэк не будет нарушено только в том случае, если последний зарегистрированный проход был в зону, где расположен данный считыватель. Например, если был выполнен проход из Зоны 1 в Зону 2 и затем в Зону 3 и после этого выполняется попытка прохода через контроллер 1 (K1) в любом направлении через считыватели С1 и С2, то при зональном антипассбэке это будет являться нарушением.



Если же зональный антипасбэк не используется, то некорректным будет считаться только проход из Зоны 1 в Зону 2, т.к. контроллер 1 (K1) не знает о проходе пользователя в Зону 3 и считает, что пользователь уже находится в зоне 2.

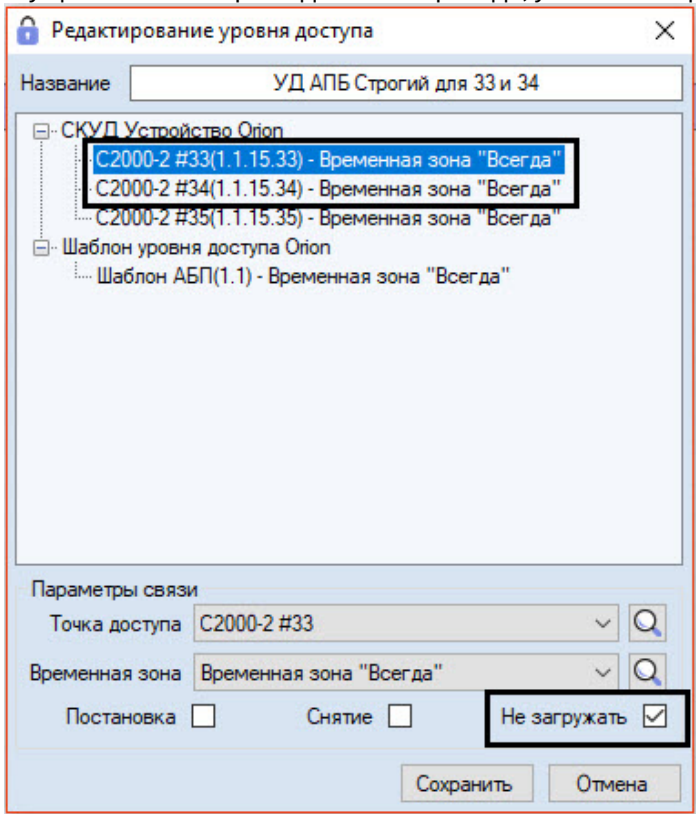


**Примечание**

Зональный антипасбэк не действует, если не выбран какой-либо режим работы антипасбэк (см. п. 7а).

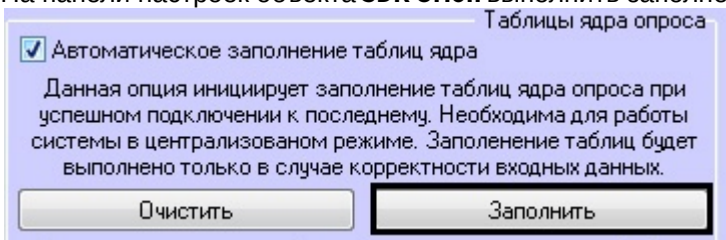
d. Нажать кнопку **Применить** (4).

7. Создать уровень доступа в Бюро пропусков (см. [Работа с уровнями доступа в Бюро пропусков](#)), добавить в него необходимые контроллеры и ранее созданный шаблон. У контроллеров, по которым требуется осуществлять контроль двойного прохода, установить флажок **Не загружать**.



8. Нажать кнопку **Сохранить**.

9. Присвоить созданный уровень доступа пользователям, к которым будет применяться контроль двойного прохода.
10. На панели настроек объекта **SDK Orion** выполнить заполнение таблиц (см. [Заполнение таблиц ядра опроса](#)).



#### Примечание

В случае, если не используется динамическая пересылка данных *Службы пропускного режима* в устройства, выполнить синхронизацию ключей (см. [Синхронизация ключей пользователей](#)).

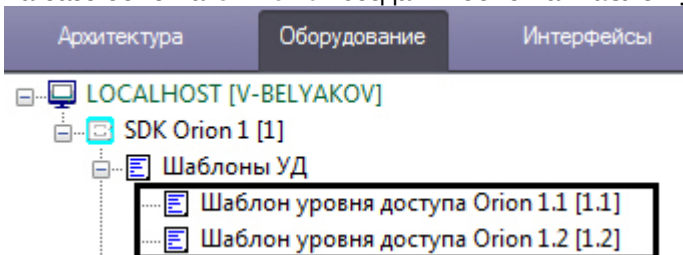
Настройка контроля двойного прохода завершена.

### 3.8 Настройка прохода по правилу двух или трех лиц

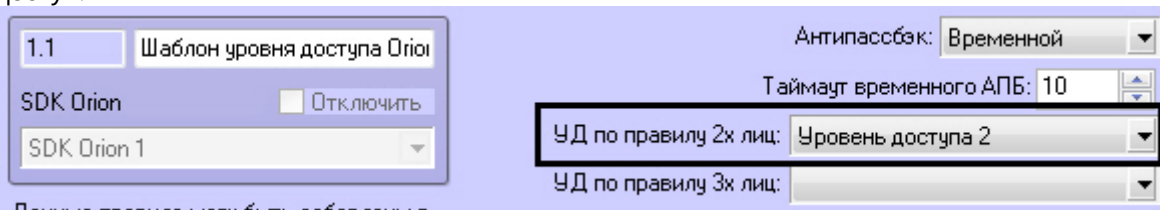
Проход по правилу двух (трех) лиц подразумевает идентификацию двух (трех) человек для осуществления прохода: того, кто осуществляет проход и того, кто подтверждает проход (1 или 2 человека).

Для настройки прохода по правилу двух (трех) лиц необходимо выполнить следующие действия:

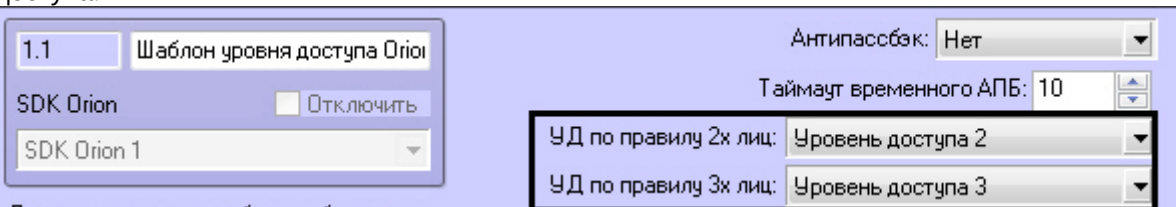
1. На базе объекта **SDK Orion** создать 2 объекта **Шаблон уровня доступа Orion**.



2. На панели настроек первого объекта выбрать уровень доступа охранника, который будет подтверждать доступ.



Если будет использоваться проход по правилу трех лиц, то нужно задать два подтверждающих уровня доступа.



Данный шаблон будет входить в уровень доступа сотрудника.

3. Нажать кнопку **Применить**.
4. На панели настроек второго шаблона задавать уровни доступа не требуется. Данный шаблон будет задействован в уровне доступа охранника (охранников). Если не требуется, чтобы приходило событие *Проход* -> *Охранник*, необходимо установить флажок **Подтверждающий режим прохода**.

В этом случае события при проходе будут следующими:

*Идентификатор Хозорган -> Сотрудник*

*Идентификатор Хозорган -> Охранник*

*Проход -> Сотрудник*

5. Нажать кнопку **Применить**.

6. На панели настроек объекта **SDK Orion** выполнить заполнение таблиц (см. [Заполнение таблиц ядра опроса](#)).

7. В *Службе пропускного режима* для уровня доступа сотрудника задать точку прохода и первый шаблон (см. п. 2) уровня доступа (см. [Создание уровней доступа](#)). Для уровня доступа охранника (при правиле трех лиц - для уровня доступа обоих охранников) указывается точка прохода, на которой он может подтверждать доступ, и второй шаблон уровня доступа (см. п.3).

8. На панели настроек объекта **SDK Orion** выполнить заполнение таблиц (см. п. 6).

#### Примечание

В случае, если не используется динамическая пересылка данных *Службы пропускного режима* в устройства, выполнить синхронизацию ключей (см. [Синхронизация ключей пользователей](#)).

Настройка прохода по правилу двух (трех) лиц завершена.

### 3.9 Настройка режима доступа Карта+ПИН на приборах С2000-2

Для включения режима доступа Карта+ПИН на приборах Болид С2000-2 необходимо выполнить следующие действия:

1. Настроить оборудование ИСО Орион (см. [Настройка оборудования ИСО Орион в ПК ACFA Intellect](#)).
2. Вычитать конфигурацию из приборов С2000-2 (см. [Вычитка конфигурации устройств](#)).
3. В модуле *Бюро пропусков* создать необходимые отделы и пользователей, которые должны получать доступ по предъявлению карты и ПИН-кода (см. [Руководство по настройке и работе с модулем Бюро пропусков](#)).

#### Внимание!

У пользователей должны быть заданы карта доступа и ПИН код. Также должен быть выставлен признак **Болид. Хранить в приборе** (см. [Настройка места хранения ключей пользователей и задание их типов](#)).

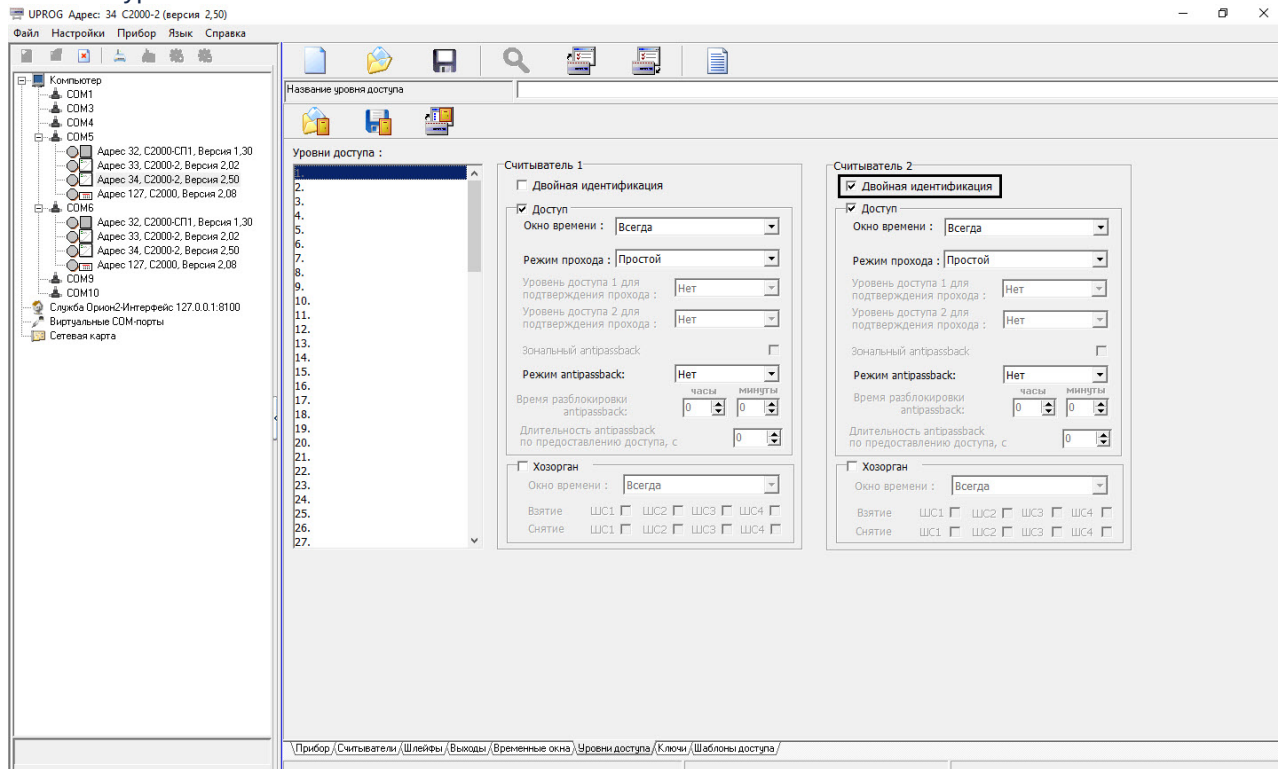
4. Создать уровень доступа (УД) (см. [Создание уровня доступа](#)). Назначить данный УД пользователям как Свой (см. [Назначение пользователю уровня доступа \(Свой\)](#)).



**Примечание**

Необходимо запомнить идентификатор созданного УД.

5. Завершить работу с ПК *Интеллект* (см. [Запуск и завершение работы ПК Интеллект](#)).
6. В утилите Uprog.exe (см. официальную справочную документацию по *ИСО Орион*) выполнить следующие действия:
  - a. Вычитать конфигурацию из приборов С2000-2.
  - b. Перейти на вкладку **Уровни доступа**. Выбрать УД с таким же идентификатором, как и у созданного в модуле *Бюро пропусков*. Установить флажок **Двойная идентификация** на необходимом считывателе с клавиатурой.



- c. Записать конфигурацию в прибор.

### 7. Запустить ПК *Интеллект*.

Настройка режима доступа Карта+ПИН на приборах С2000-2 завершена.

Все пользователи с данным УД при наличии ПИН-кода будут получать доступ только по предъявлению карты и ПИН-кода.

**Внимание!**

Удаление данного УД в ПК *Интеллект* приведет и к удалению УД в приборе. В таком случае необходимо будет выполнить всю настройку заново.

## 3.10 Настройка оборудования ИСО Орион в ПК ACFA Intellect

### 3.10.1 Настройка контроллеров доступа

Настройка контроллера доступа осуществляется следующим образом:

1. Выбрать соответствующий объект **C2000-2** или **C2000-4**.

2. Выбрать из списка **Тип** режим, в котором работает контроллер (**1**). Данный параметр должен строго совпадать с одноименной настройкой в ПО *ИСО Орион*.**Внимание!**

Для контроллера C2000-4 всегда должен быть выбран тип **Две двери на вход**

- При необходимости организации зонального контроля двойного прохода выбрать зоны доступа на вход и на выход (**2**, см. [Настройка контроля двойного прохода \(antipassback\)](#)).
- Установить флажок **Мультисостояния**, если на карте необходимо отображать все состояния контроллера (**3**).
- Нажать кнопку **Применить**.

Настройка контроллера доступа завершена.

### 3.10.2 Настройка охранных приборов

Такие устройства как C2000-К, C2000-ИТ, C2000-БИ, C2000-КС, C2000-GSM, C2000-Эфир, УО Орион, C2000-ПТ, УО-4С, C2000-БИ исп.01, C2000-PGE и C2000-БКИ могут использоваться для удаленного отображения состояния разделов, индикации или передачи на пункт централизованного наблюдения по различным каналам связи.

Настройка данных устройств осуществляется следующим образом:

- Выбрать соответствующий объект в дереве.

2. Выбрать разделы или группы разделов, которые будет контролировать устройство (1).

1.1.30 C2000-KC #30 1.1.30

Порт Orion  Отключить

COM Порт #3 1.1

Регион

Адрес: 30  
Версия: 103

Тип: C2000-KC

3 Мультисостояния

2 Присутствует в пульте

Трансляция событий

Пожары

Тревоги

Неисправности

Разделы

Шлейфы

Служебные

Технологические

Доступ

Реле

1	
Указанные здесь разделы будут транслироваться пультом C2000 на это устройство.	
Имя раздела	
Раздел SDK Orion 1	<input checked="" type="checkbox"/>
Раздел SDK Orion 2	<input checked="" type="checkbox"/>
Раздел SDK Orion 3	<input checked="" type="checkbox"/>

#### Примечание

Список разделов и групп разделов сортируется в алфавитном порядке следующим образом: Спец символы > Цифры > Заглавные буквы на латинице > Строчные буквы на латинице > Заглавные буквы на кириллице > Строчные буквы на кириллице.

3. Если требуется транслировать события во внешние сети, установить флажок **Присутствует в пульте** и выбрать события для трансляции (2).
4. Установить флажок **Мультисостояния**, если на карте необходимо отображать все состояния приборов (3).
5. Нажать кнопку **Применить**.

Настройка устройства завершена.

Настройка других охранных приборов заключается только в виде их отображения на карте (см. п.4).

### 3.10.2.1 Настройка привязки раздела к реле

Привязка разделов к реле реализует программу управления реле при тревогах в привязанных разделах.

Настройка привязки раздела к реле осуществляется следующим образом:

1. Выбрать соответствующий объект **ОПС Реле Orion** и перейти на панель его настроек.

2. Выбрать разделы, которые будут привязаны к данному реле (1).

#### Внимание!

Реле, к которому привязываются разделы, должно входить в выбранные привязываемые разделы (см. [Настройка разделов модуля интеграции SDK Orion v.2](#)).

3. Из раскрывающегося списка **Маска мигания/программа** (2) выбрать маску мигания или стандартную программу управления реле от **0** до **64**.

#### Примечание

Информацию по маскам мигания и стандартным программам управления реле смотреть в официальном руководстве по эксплуатации ПУЛЬТ КОНТРОЛЯ И УПРАВЛЕНИЯ ОХРАННО-ПОЖАРНЫЙ «С2000М».

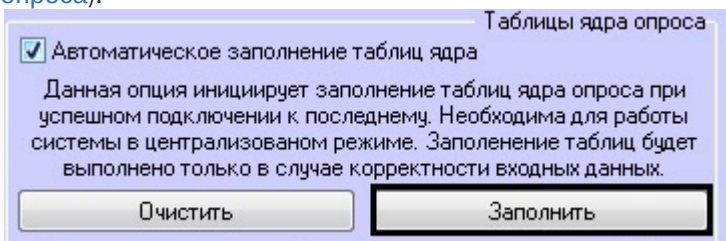
4. В поле **Время управления, с** (3) задать время управления кратное 1/8 секунды (0,125 с) от **0** до **120**. Например, если задать значение **40**, то время управления будет **5** секунд.

#### Примечание

Время управления работает только для программы типа **Включить на время**.

5. В поле **Задержка управления, с** (4) выбрать задержку управления кратную 1/8 секунды (0,125 с) от **0** до **120**. Например, если задать значение **40**, то задержка управления будет **5** секунд.
6. Нажать кнопку **Применить** (5).

7. На панели настроек объекта **SDK Orion** выполнить заполнение таблиц ядра (см. [Заполнение таблиц ядра опроса](#)).



8. На панели настроек объекта **Пульт SDK Orion** нажать кнопку **Записать конфигурацию** (см. [Запись конфигурации в пульт С2000](#)). В результате конфигурация будет записана в пульт и будет работать даже при выключенном сервере *ПК Интеллект/ИСО Орион*. Например, если в разделе возникнет Тревога, Пожар, или Пожар 2, то реле включится, а при сбросе тревоги будет выключено.

#### Внимание!

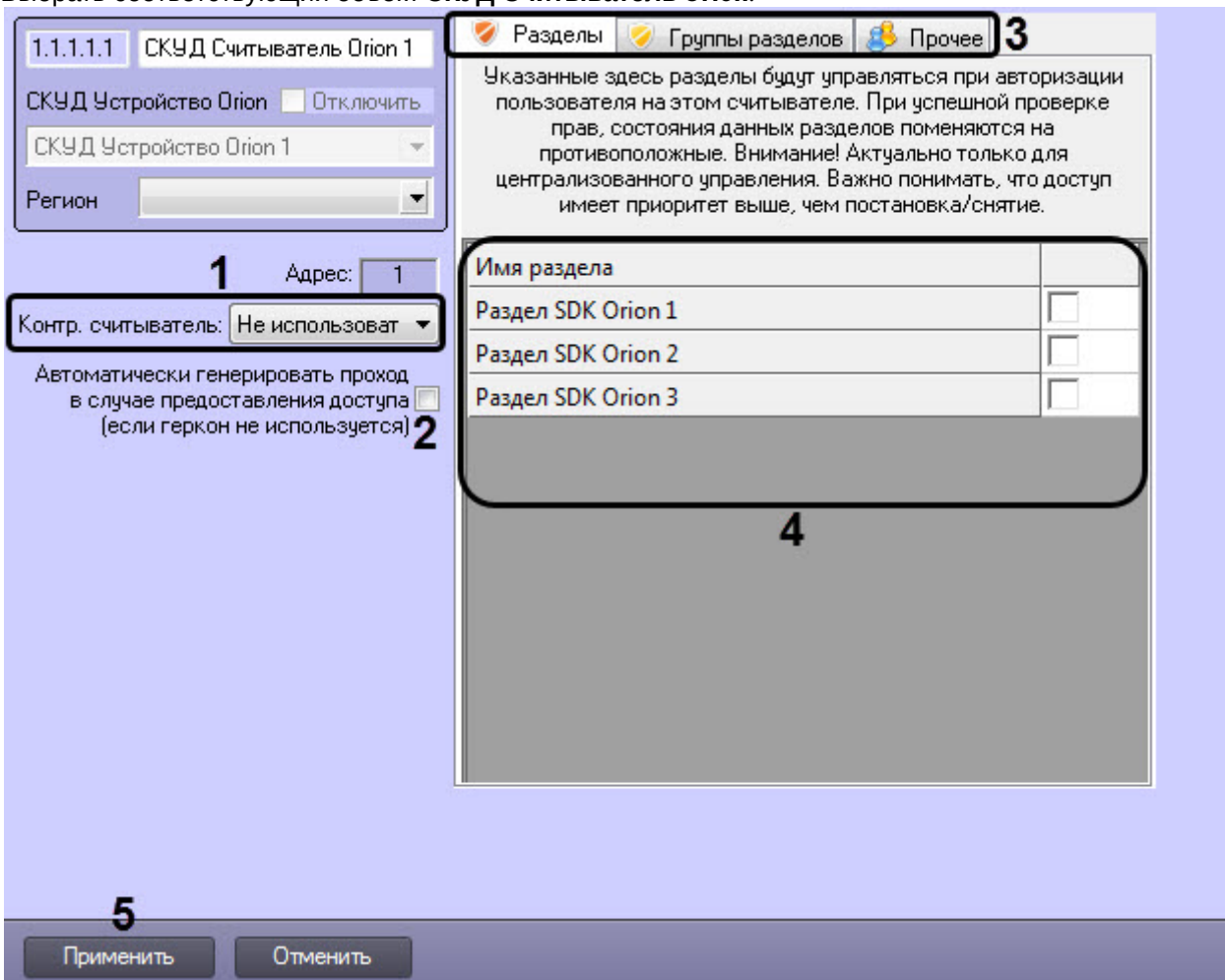
Запись конфигурации реле будет осуществлена только в том случае, если выбран хотя бы один раздел для привязки к данному реле.

Настройка привязки раздела к реле завершена.

### 3.10.3 Настройка считывателей

Настройка считывателя контроллера доступа осуществляется следующим образом:

1. Выбрать соответствующий объект **СКУД Считыватель Orion**.



2. Считыватель можно использовать в модуле *Бюро пропусков* в качестве контрольного считывателя (см. [Настройка контрольных считывателей в Бюро пропусков](#)). Для этого необходимо из раскрывающегося списка **Контр. считыватель (1)** выбрать одно из значений:
  - **Не использовать** - считыватель не будет использоваться в качестве контрольного считывателя (по умолчанию).
  - **TouchMemory** - в модуле *Бюро пропусков* карта доступа будет считываться в формате ТМ.
  - **Wiegand** - в модуле *Бюро пропусков* карта доступа будет считываться в формате Wiegand.
3. Установить флажок (2), если необходимо автоматически генерировать проход в случае предоставления доступа (без использования геркона).
4. На вкладке **Разделы** и/или **Группы разделов (3)** выбрать разделы и/или группы разделов (4), которые будут управляться пользователями на этом считывателе. При успешной авторизации состояние выбранных разделов поменяется на противоположное.

**Примечание**

Список разделов и групп разделов сортируется в алфавитном порядке следующим образом: Спец символы > Цифры > Заглавные буквы на латинице > Строчные буквы на латинице > Заглавные буквы на кириллице > Строчные буквы на кириллице.

**Внимание!**

При централизованном управлении доступ имеет приоритет выше, чем постановка/снятие.

5. Для корректной работы *Учета рабочего времени* на вкладке **Прочее (3)** выбрать регионы на вход и на выход. Регион на вход - это регион, в который пользователь войдет. Регион на выход - это регион, в котором находится пользователь перед проходом через считыватель.

Настройка регионов доступа:

На вход: Раздел 1.1

На выход: Раздел 1.2

Правильная настройка регионов считывателя необходима для корректной работы УРВ (учёта рабочего времени). При успешном проходе пользователя, последний будет перемещён в регион 'на вход'. Регион 'на выход' необходим для понимания из какого региона пользователь перемещается. Для правильной работы УРВ требуется заполнить оба поля.

6. Нажать кнопку **Применить (5)**.

Настройка считывателя контроллера доступа завершена.

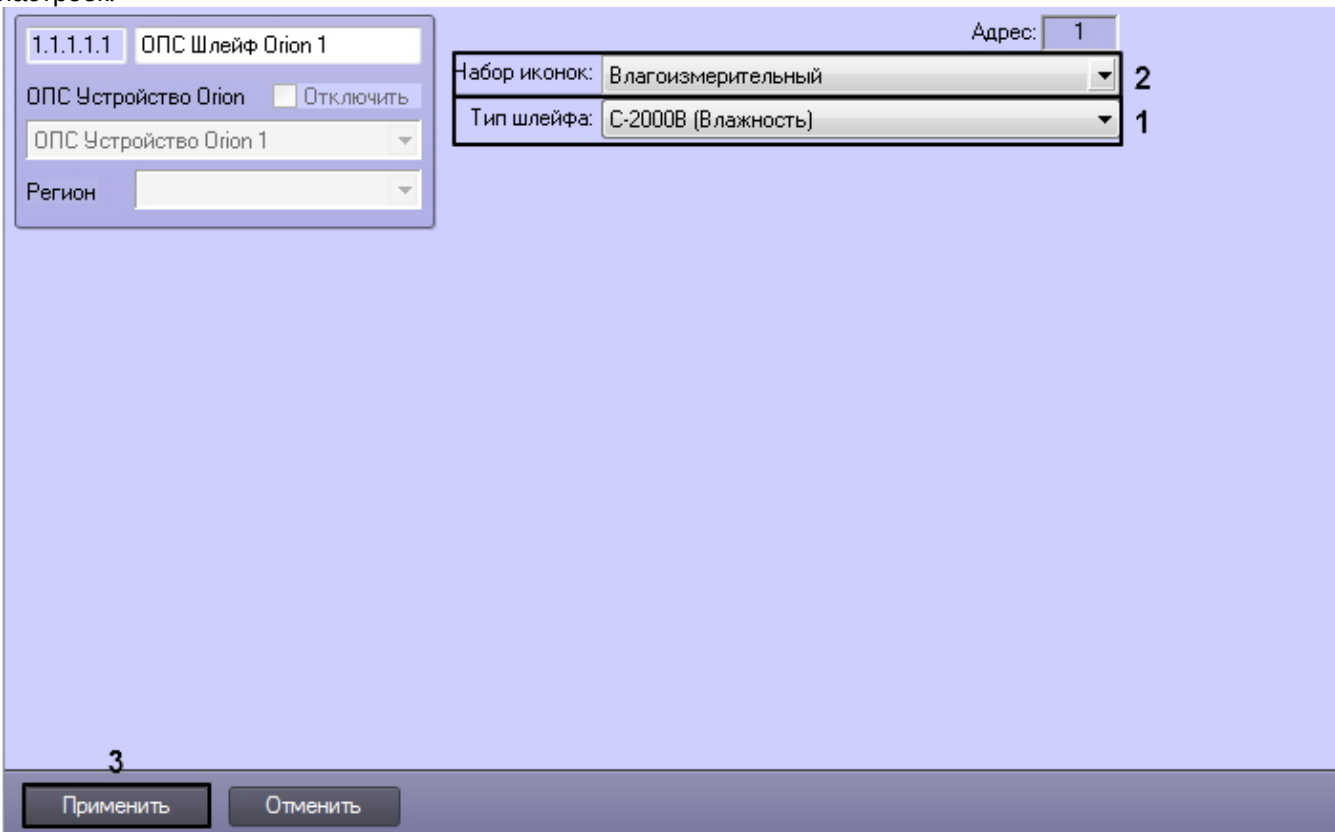
**Примечание**

Настройка считывателей ОПС осуществляется идентично.

### 3.10.4 Настройка отображения шлейфов

Настройка отображения шлейфов охранных приборов и контроллеров доступа *ИСО Орион* на карте осуществляется следующим образом:

1. Выбрать соответствующий объект **СКУД Шлейф Орион** или **ОПС Шлейф Орион** и перейти на панель его настроек.

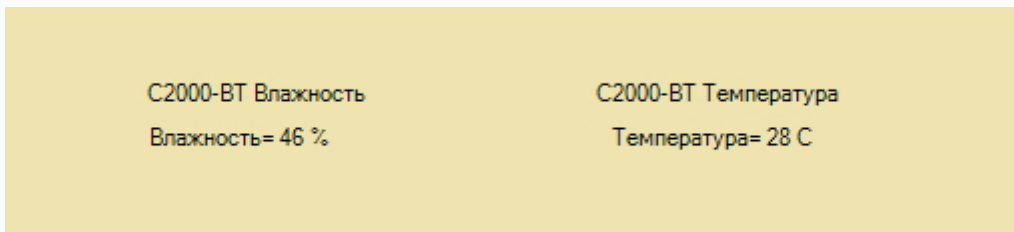


2. Выбрать тип шлейфа в поле **Тип шлейфа (1)**. Доступны следующие типы: **Стандартный шлейф**, **С2000В (Влажность)**, **С2000Т (Температура)**.

**Примечание**

Данная настройка актуальна только для устройства **ОПС Шлейф Орион**.

При выборе шлейфов влажности и температуры активируется возможность получать аналоговые значения с датчиков температуры и влажности и выводить их на карту.



3. Выбрать набор иконок для отображения состояний шлейфа на карте в полне **Набор иконок (2)**. Доступны иконки для отображения состояний следующих видов извещателей:

Тип извещателя	Иконка в состоянии нормы
Влагоизмерительный	
Водосигнальный	
Дымовой адресно-аналоговый с изменяемыми порогами	

Дымовой цифровой	
Охранный с контролем вскрытия корпуса извещателя	
Охранный	
Охранный входной	
По умолчанию	
Пожарный адресно-пороговый	
Пожарный дымовой	
Пожарный комбинированный	
Пожарный пусковой	
Пожарный ручной	
Пожарный тепловой	
Пожарный цифровой	
Программируемый технологический	
Счетный	
Тепловой адресно-аналоговый с изменяемыми порогами	
Тепловой термостатический	
Технологический	
Тревожный	

Настройка отображения шлейфов охранных приборов и контроллеров доступа ИСО Орион завершена.

### 3.11 Запись конфигурации в пульт С2000

Запись конфигурации в пульт С2000 осуществляется с панели настроек объекта **СОМ Порт**.

Здесь же размещаются параметры подключения оборудования ИСО Орион к ПК *АСФА Intellect (1)*.



The screenshot shows the configuration interface for a C2000 remote control. It is divided into two main sections:

- Section 1:** General settings for the COM port. It includes a dropdown for '1.1', a text field 'COM Порт #3 1.1', a checkbox for 'SDK Orion' (checked), a dropdown for 'SDK Orion 1', and a dropdown for 'Регион'.
- Section 2:** 'Программирование пульта C2000'. This section contains:
  - Required conditions (Необходимые условия):
    - 1) Таблицы ядра должны быть заполнены.
    - 2) Должен быть установлен PProg на ПК, где работает ядро опроса.
    - 3) Пульты версии ниже 2.07 необходимо переводить в режим программирования вручную.
    - 4) Указать верный пароль настройщика и хоз. органа
  - Work features (Особенности работы):
    - 1) На время записи конфигурации опрос всех устройств на этом порту будет остановлен.
    - 2) Операция полностью перезаписывает конфигурацию пульта и довольно длительная.
  - Fields for 'Хоз. орган: 1234' and 'Настройщик: 123456'.
  - A button labeled 'Записать конфигурацию'.

**Внимание!**

Изменение данных параметров следует осуществлять только при реальном изменении параметров оборудования (смена режима работы пульта).

Для записи конфигурации в пульт необходимо выполнение следующих условий:

1. Таблицы ядра опроса должны быть заполнены (см. [Заполнение таблиц ядра опроса](#)).
2. На компьютере с ядром опроса должно быть установлено ПО программирования пультов *PProg*.
3. В ПО *PProg* должна быть задана скорость работы порта, совпадающая со скоростью работы порта пульта.
4. Пульты версии ниже 2.07 необходимо перевести в режим **Программирование** вручную.
5. Введен верный пароль настройщика системы (2).

После выполнения всех условий необходимо нажать кнопку **Записать конфигурацию**.

**Внимание!**

Данная операция может производиться длительное время. На время записи конфигурации опрос всех устройств на этом порту будет остановлен.

### 3.12 Смена пароля хозоргана

Существует возможность смены пароля постоянного хозоргана. Постоянный хозорган - это ключ с данным атрибутом, который находится в пульте по умолчанию. Для смены пароля хозоргана необходимо выполнить следующие действия:

1. На панели настроек объекта **COM-порт** ввести новый пароль хозоргана (1).

This close-up shows the configuration panel for the 'Хоз. орган' field. It includes a text field with the value '1234', a label 'Хоз. орган:', and another text field with the value '123456' and a label 'Настройщик:'. A button labeled 'Записать конфигурацию' is highlighted with a box labeled '2'.

2. Выполнить запись конфигурации в пульт (2, см. [Запись конфигурации в пульт C2000](#)).

Смена пароля постоянного хозоргана завершена.

## 4 Работа с модулем интеграции SDK Orion v.2

### 4.1 Общие сведения о работе с модулем SDK Orion v.2

Для работы с модулем интеграции SDK Orion v.2 используются следующие интерфейсные объекты:

1. **Карта.**
2. **Протокол событий.**

Сведения по настройке данных интерфейсных объектов приведены в документе [Программный комплекс Интеллект: Руководство Администратора](#).

Работа с данными интерфейсными объектами подробно описана в документе [Программный комплекс Интеллект: Руководство Оператора](#).

### 4.2 Отображение множественных состояний устройств на карте

Устройства и разделы ИСО Бolid могут иметь несколько состояний. По умолчанию на карте отображается состояние от последнего события.

Также на карте можно отображать все состояния, которые имеют устройства (или разделы). Если данная опция активирована в настройках, то при выборе соответствующего объекта на карте отображаются все его состояния.

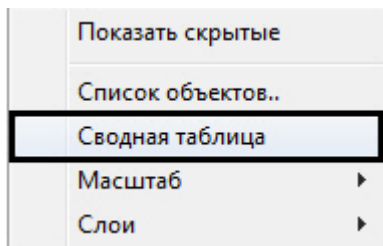
Раздел SDK Orion 1



Подробная информация о всех устройствах (разделах) на карте отображается в сводной таблице.

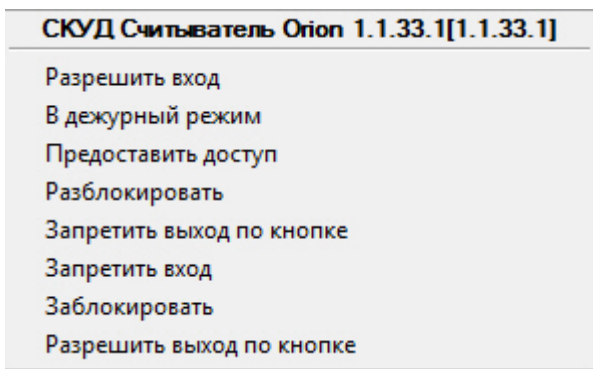
Имя объекта	Состояние	Слой	Состояния
ОПС Считыватель Orion 1.1.30.1[1.1.30.1]	Норма контакта	Слой 1	
СКУД Шлейф Orion 1.1.33.2[1.1.33.2]	Взят,ШС подключен,Норма контакта	Слой 1	
Раздел SDK Orion 1[1.1]	Норма батареи,Взят,Снят,Тревога взлома корпуса,ШС подключен,Норма источника питания,Норма контакта	Слой 1	
ОПС Считыватель Orion 1.1.127.1[1.1.127.1]	Норма контакта	Слой 1	
СКУД Шлейф Orion 1.1.33.1[1.1.33.1]	Снят,ШС подключен,Норма контакта	Слой 1	
СКУД Реле Orion 1.1.33.1[1.1.33.1]	Подключение выхода,Норма контакта,Реле выключено	Слой 1	
СКУД Реле Orion 1.1.33.2[1.1.33.2]	Подключение выхода,Норма контакта,Реле выключено	Слой 1	
СКУД Считыватель Orion 1.1.33.2[1.1.33.2]	Доступ восстановлен,Норма контакта	Слой 1	
Пульт С2000 #127 1.1.127[1.1.127]	Норма контакта	Слой 1	
С2000-КС #30 1.1.30[1.1.30]	Норма контакта	Слой 1	
Группа разделов Orion 1[1.1]	Нет контакта	Слой 1	
СКУД Считыватель Orion 1.1.33.1[1.1.33.1]	Доступ восстановлен,Норма контакта	Слой 1	
С2000-2 #33 1.1.33[1.1.33]	Тревога взлома корпуса,Норма источника питания,Норма контакта	Слой 1	

Для ее открытия необходимо кликнуть правой кнопкой мыши по карте и выбрать соответствующий пункт меню.



### 4.3 Управление считывателем контроллера доступа

Управление считывателем контроллера доступа осуществляется в интерактивном окне **Карта** с использованием функционального меню соответствующего объекта.

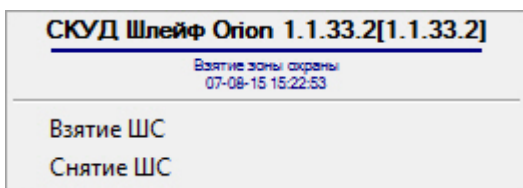


Описание команд управления считывателем приведено в таблице.

Команда	Описание
Разрешить вход	Разрешить доступ по идентификатору
В дежурный режим	Возврат считывателя в дежурный режим
Предоставить доступ	Открыть дверь на один проход
Разблокировать	Разблокировать точку доступа
Запретить выход по кнопке	Запретить выход по кнопке
Запретить вход	Запретить доступ по идентификатору
Заблокировать	Заблокировать точку прохода
Разрешить выход по кнопке	Разрешить выход по кнопке

### 4.4 Управление шлейфом контроллера доступа

Управление шлейфом контроллера доступа осуществляется в интерактивном окне **Карта** с использованием функционального меню соответствующего объекта.

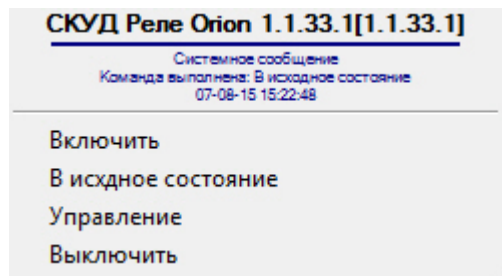


Описание команд управления шлейфом приведено в таблице.

Команда	Описание
Взятие ШС	Ставит шлейф на охрану
Снятие ШС	Снимает шлейф с охраны

## 4.5 Управление реле контроллера доступа

Управление реле контроллера доступа осуществляется в интерактивном окне **Карта** с использованием функционального меню соответствующего объекта.



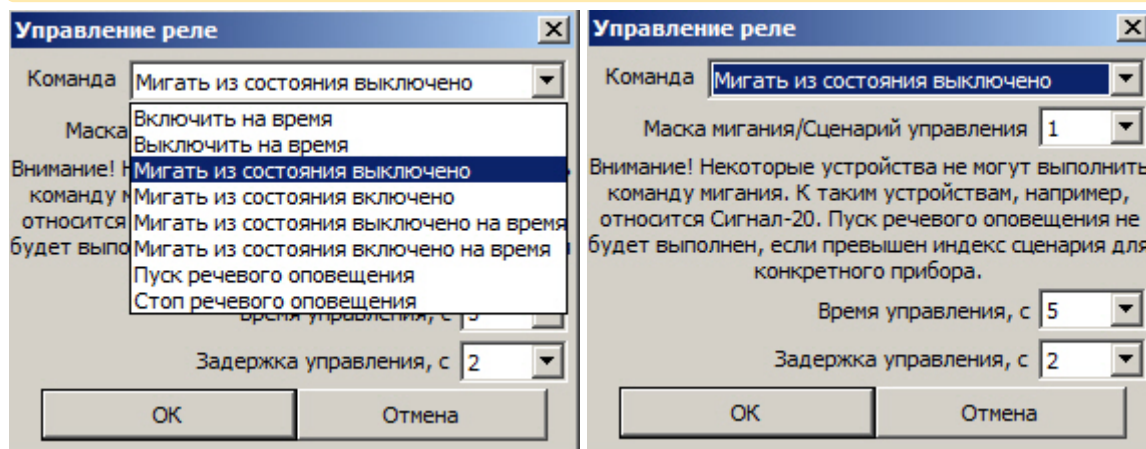
Описание команд управления реле приведено в таблице.

Команда	Описание
Включить	Если <b>Тревога проникновения</b> или <b>Пожар</b> – включить; иначе выключить
В исходное состояние	Возврат в исходное состояние
Управление	Открывает окно управления реле (см. ниже)
Выключить	Если <b>Тревога проникновения</b> или <b>Пожар</b> – выключить; иначе включить

Из меню управления реле запускаются дополнительные команды и задаются их параметры. Описание приведено в таблице.

### Внимание!

Набор команд управления реле меняется в зависимости от устройства, к которому оно подключено.



**Внимание!**

Не все устройства могут выполнить команду мигания. Пуск речевого оповещения не будет выполнен, если превышен индекс сценария для конкретного прибора

Команда	Описание
Включить на время	Если <b>Тревога проникновения</b> или <b>Пожар</b> – включить на заданное время; иначе выключить
Выключить на время	Если <b>Тревога проникновения</b> или <b>Пожар</b> – выключить на заданное время; иначе выключить
Мигать из состояния выключено	Если <b>Тревога проникновения</b> или <b>Пожар</b> – переключаться из состояния выключено-включено с интервалом 0,5 секунд; иначе выключить
Мигать из состояния включено	Если <b>Тревога проникновения</b> или <b>Пожар</b> – переключаться из состояния включено-выключено с интервалом 0,5 секунд; иначе включить
Мигать из состояния выключено на время	Если <b>Тревога проникновения</b> или <b>Пожар</b> – переключаться из состояния выключено-включено с интервалом 0,5 секунд заданное время; иначе выключить
Мигать из состояния включено на время	Если <b>Тревога проникновения</b> или <b>Пожар</b> – переключаться из состояния включено-выключено с интервалом 0,5 секунд заданное время; иначе включить
Пуск речевого оповещения	Запускает речевое оповещение на приборе
Стоп речевого оповещения	Останавливает речевое оповещение на приборе
Параметр	Описание
Маска мигания/Сценарий управления	Выбор номера маски мигания или сценария управления
Время управления	Время в секундах, на которое выполняются команды, работающие определенное время
Задержка управления	Время в секундах между запуском команды и началом её выполнения

## 4.6 Управление шлейфом охранного прибора

Управление шлейфом какого-либо охранного прибора осуществляется в интерактивном окне **Карта** с использованием функционального меню соответствующего объекта.

ОПС Шлейф Orion 1[1.1.1.1]
Включение автоматики
Взятие ШС
Включить реле (Только С2000-СП2/СП4)
Выключение автоматики
Групповое снятие
Сброс тревог
Управление реле (Только С2000-СП2/СП4)
Снятие ШС
Выключить реле (Только С2000-СП2/СП4)
Групповое взятие

Описание команд управления шлейфом приведено в таблице.

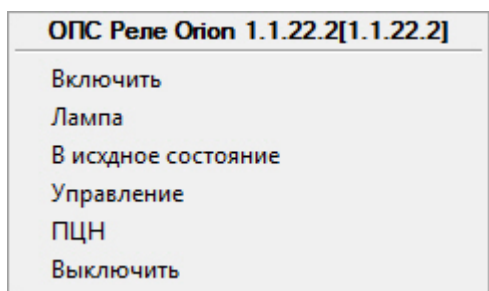
**Примечание**

Команды управления включения/выключения автоматики актуальны только для приборов с автоматической установкой пожаротушения (например, С2000-АСПТ).

Команда	Описание
Включение автоматики	Включение режима автоматического запуска автоматической установки пожаротушения
Взятие ШС	Ставит шлейф на охрану
Включить реле (Только С2000-СП2/СП4)	Включает шлейф как реле. Работает только для указанных приборов
Выключение автоматики	Выключение режима автоматического запуска автоматической установки пожаротушения
Групповое снятие	Все зоны с данным шлейфом снимаются с охраны
Сброс тревог	Сброс тревог и возврат шлейфа в нормальное состояние (кроме <b>Обрыв ШС</b> )
Управление реле (Только С2000-СП2/СП4)	Открывает окно управления реле для указанных устройств. Описание этой команды дано в разделе <a href="#">Управление реле контроллера доступа</a>
Снятие ШС	Снимает шлейф с охраны
Выключить реле (Только С2000-СП2/СП4)	Выключает шлейф как реле. Работает только для указанных приборов
Групповое взятие	Все зоны с данным шлейфом ставятся на охрану

## 4.7 Управление реле охранных приборов

Управление реле какого-либо охранного прибора осуществляется в интерактивном окне **Карта** с использованием функционального меню соответствующего объекта.



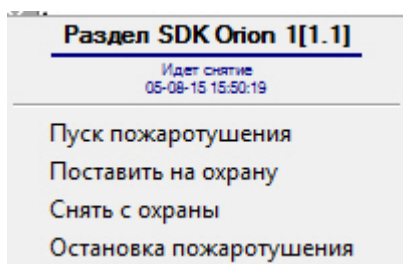
Описание команд управления реле приведено в таблице.

Команда	Описание
Включить	Если <b>Тревога проникновения</b> или <b>Пожар</b> – включить; иначе выключить
Лампа	Если <b>Пожар</b> , то включать/выключать с интервалом 0,25 секунд; если <b>Внимание</b> , то переключаться (0,25 секунд включено, 0,75 секунд выключено); если <b>Тревога проникновения</b> , <b>Тревога входа</b> или <b>НЕВЗЯТИЕ</b> , то включать/выключать с интервалом 0,5 секунд;; если <b>Неисправность</b> , то переключаться (0,25 секунд включено, 1,75 секунд выключено); если есть шлейф на охране, то включить; если все шлейфы сняты с охраны, то выключить

В исходное состояние	Возврат в исходное состояние
Управление	Открывает окно управления реле (см. <a href="#">Управление реле контроллера доступа</a> )
ПЦН	Если все шлейфы, связанные с реле, на охране, то включить; иначе выключить
Выключить	Если <b>Тревога проникновения</b> или <b>Пожар</b> – выключить; иначе включить

## 4.8 Управление разделом или группой разделов

Управление разделом или группой разделов осуществляется в интерактивном окне **Карта** с использованием функционального меню соответствующего объекта.



Описание команд управления шлейфом приведено в таблице.

### Примечание

Команды управления пуска/остановки пожаротушения актуальны только для приборов с автоматической установкой пожаротушения (например, С2000-АСПТ).

Команда	Описание
Пуск пожаротушения	Запуск программы пожаротушения на всех приборах раздела
Поставить на охрану	Ставит на охрану все шлейфы в разделе или в группе разделов
Снять с охраны	Снимает с охраны все шлейфы в разделе или в группе разделов
Остановка пожаротушения	Остановка программы пожаротушения на всех приборах раздела

## 5 Приложение 1. Утилита переноса конфигурации SDKOrion2Converter.exe

Утилита переноса конфигурации предназначена для сохранения существующей конфигурации системы и привязок объектов на карте, в разделах и уровнях доступа при переходе на новую версию интеграции *Болид SDK Орион v.2*.

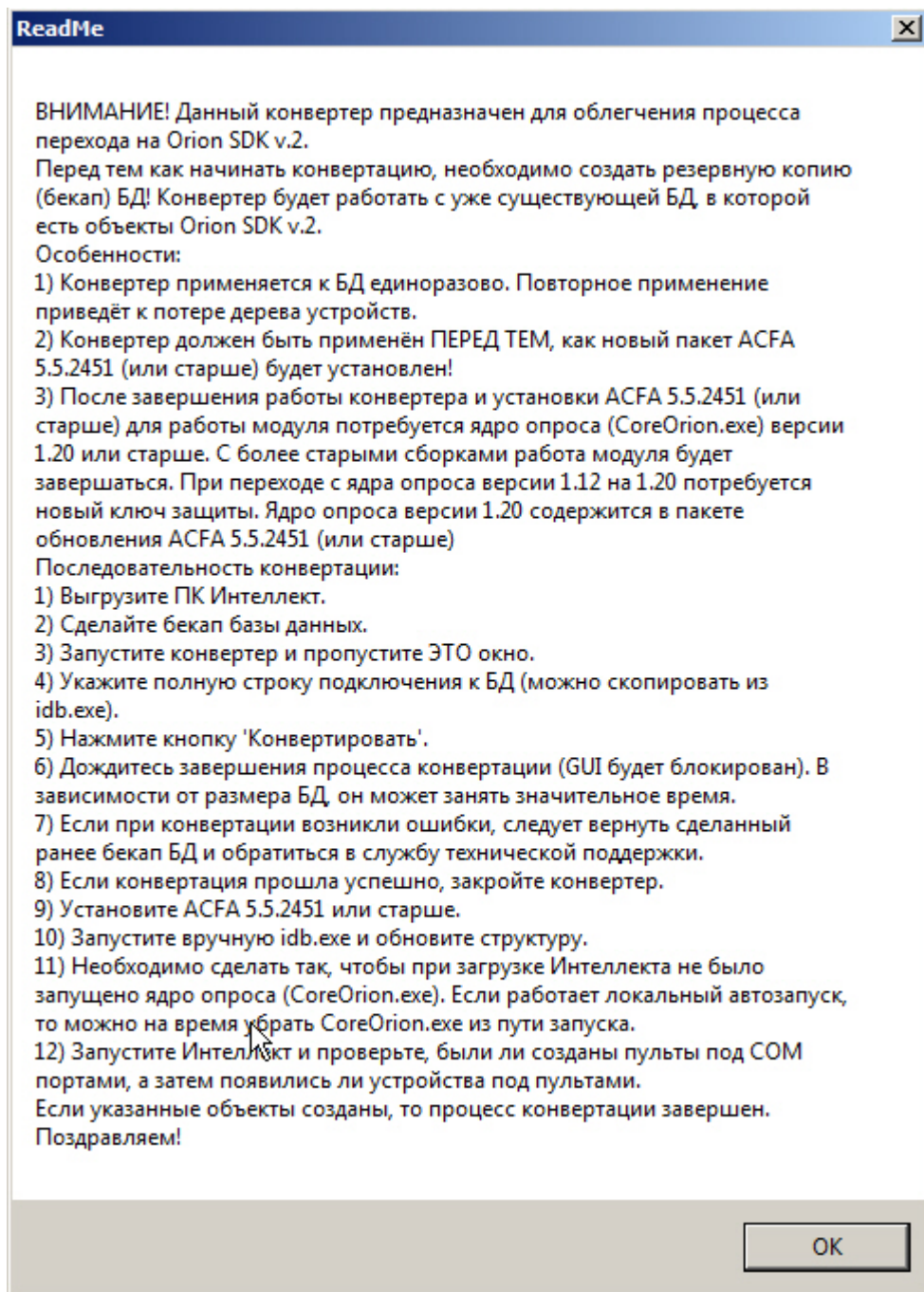
### **Примечание.**

При переходе на новую версию интеграции *Болид SDK Орион v.2* будет использоваться новая версия ядра опроса Орион (старая версия 1.12, новая – 1.20). В результате потребуются замена ключа защиты Guardant для ядра опроса Орион в компании «Болид».

Утилиту переноса конфигурации необходимо запустить **перед** обновлением ПК *ACFA Intellect*. Для получения данной утилиты следует обратиться в [техническую поддержку](#) компании ITV|AxxonSoft.

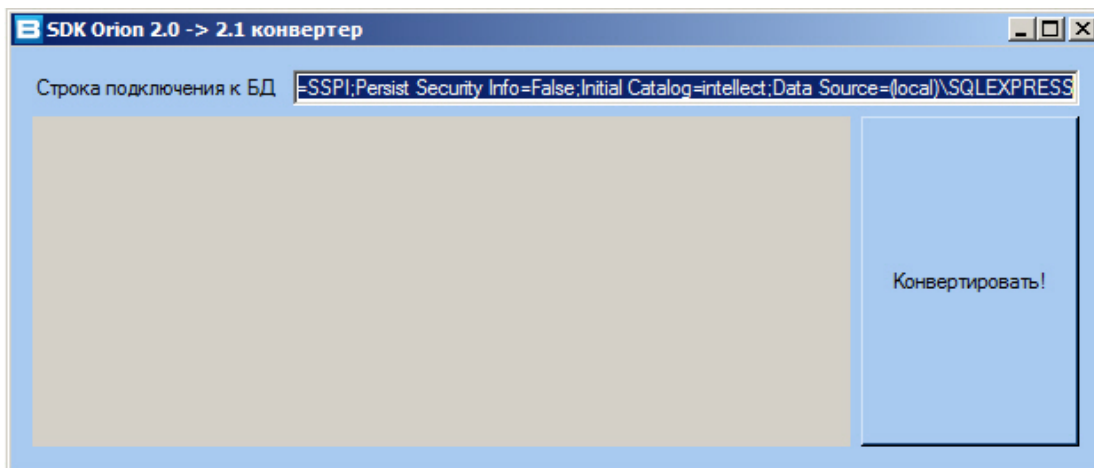
При запуске утилиты *SDKOrion2Converter.exe* будет выведено информационное окно с подробным описанием процесса конвертации конфигурации.





Для перехода к окну утилиты нажать кнопку **OK** или .

В открывшемся окне утилиты ввести строку подключения к базе данных и нажать кнопку **Конвертировать**.



При успешном завершении конвертации следует обновить ПК *ACFA Intellect*, после чего необходимо обновить структуру базы данных с помощью утилиты *idb.exe*.

**Внимание!**

После переноса конфигурации необходимо вручную перенастроить макрокоманды и скрипты.

## 6 Приложение 2. Скрипт для преобразования ключей из формата Touch Memory в Wiegand

### На странице:

- [Общие сведения о скриптах](#)
- [Скрипт для преобразования ключей из формата Touch Memory в Wiegand](#)

### 6.1 Общие сведения о скриптах

В документе Программный комплекс Интеллект. [Руководство по программированию](#) дано описание объектов и методов программирования, необходимых для разработки скриптов в программном комплексе *Интеллект*.

### 6.2 Скрипт для преобразования ключей из формата Touch Memory в Wiegand

Скрипт для преобразования ключей из формата Touch Memory в Wiegand для всех пользователей СКУД *SDK Orion v. 2*:

```
DoReactStr("SDK_ORION", "N", "TOUCH_TO_WIEGAND", "");  
//N - ID головного объекта SDK Orion.
```

Если длина ключа не превышает 24 бит, то ключ будет преобразован в Wiegand 26. Если длина ключа более 24 бит, но не превышает 32 бита, то преобразование будет выполнено в Wiegand 34 и т.д.