



# Руководство по настройке и работе с модулем интеграции Rakinda

ACFA Интеллект

Last update 09/29/2022

## Table of Contents

<b>1 Введение в Руководство по настройке и работе с модулем интеграции Rakinda</b> .....	<b>3</b>
1.1 Назначение документа.....	3
1.2 Общие сведения о модуле интеграции «Rakinda» .....	3
<b>2 Поддерживаемое оборудование и лицензирование модуля Rakinda</b> .....	<b>4</b>
<b>3 Настройка модуля интеграции Rakinda</b> .....	<b>5</b>
3.1 Предварительная настройка СКУД Rakinda .....	5
3.2 Настройка подключения СКУД Rakinda.....	5
3.3 Настройка устройства Rakinda .....	6
<b>4 Работа с модулем интеграции Rakinda</b> .....	<b>8</b>
4.1 Общие сведения о работе с модулем интеграции Rakinda.....	8

# 1 Введение в Руководство по настройке и работе с модулем интеграции Rakinda

## На странице:

- Назначение документа
- Общие сведения о модуле интеграции «Rakinda»

## 1.1 Назначение документа

Документ *Руководство по настройке и работе с модулем Rakinda* является справочно-информационным пособием и предназначен для специалистов по настройке модуля *Rakinda*.

В данном Руководстве представлены следующие материалы:

1. общие сведения о модуле *Rakinda*;
2. настройка модуля *Rakinda*;
3. работа с модулем *Rakinda*.

## 1.2 Общие сведения о модуле интеграции «Rakinda»

Модуль *Rakinda* является компонентом СКУД, реализованной на базе ПК *АСФА-Интеллект*, и предназначен для обеспечения взаимодействия аппаратных средств *Rakinda* с ПК *АСФА-Интеллект* (мониторинг).

### **Примечание.**

Подробные сведения о СКУД *Rakinda* приведены в официальной справочной документации по данной системе (производитель Shenzhen Rakinda Technology Co., Ltd).

Перед настройкой модуля *Rakinda* необходимо установить аппаратные средства *Rakinda* на охраняемый объект (см. справочную документацию по *Rakinda*).

## 2 Поддерживаемое оборудование и лицензирование модуля Rakinda

<b>Производитель</b>	Shenzhen Rakinda Technology Co., Ltd 5F Building A2 , Lee Lang Software Park, Bu Lan Road 31, Longgang District, Shenzhen City, Guangdong, China Телефон: +86 755 8323 3013 Email: <a href="mailto:wyp@rakinda.com">wyp@rakinda.com</a> Сайт: <a href="http://www.rakinda.com">http://www.rakinda.com</a>
<b>Тип интеграции</b>	SDK
<b>Подключение оборудования</b>	Ethernet

### Поддерживаемое оборудование

Оборудование	Назначение	Характеристика
RD007	Сканер штрих-кода	<ul style="list-style-type: none"> <li>• 2D: PDF417, QR CODE, DATA MATRIX, поддержка чтения с экрана и напечатанного QR-кода.</li> <li>• 1D: CODE 128, UCC/EAN-128, AIM-128, EAN-8 и т.д.</li> <li>• Расстояние считывания: 10-55 мм.</li> <li>• Угол сканирования: 360°.</li> <li>• Может считывать серийные номера карт ISO14443A и ISO14443B. Например, удостоверение личности второго поколения FM1208 CPU card, M1 card (Mifare S50, Mifare S70 IC card), SRIX4K, и т.д.</li> <li>• Интерфейс связи: RJ45 10/100M TCP/IP.</li> <li>• Выход Wiegand: Wiegand 26/34.</li> </ul>

### Защита модуля

За 1 сканер штрих-кода.

## 3 Настройка модуля интеграции Rakinda

### 3.1 Предварительная настройка СКУД Rakinda

Предварительная настройка СКУД *Rakinda* осуществляется следующим образом:

1. Запустить утилиту QR\_Setting\_HTTPEnglish.exe (данную утилиту необходимо запросить у производителя).

The screenshot shows the 'Setting parameters through QR code' application window. It features several sections for configuration:

- QR Encryp key:** 00852953 (with 'Modify QR Key' and 'Manual Generate QR' buttons)
- Device Encryp key:** 00543210
- Current Time:** 2019-12-13 12:13:48 (with 'Set Time' button)
- Lock Delay:** 10 (0-255s) (with 'Lockl, 2 Delay' button)
- Server Parameters:**
  - TCP IP Port: 112.74.87.63 (with '18887' and 'TCP Server Param.' buttons)
  - UDP IP Port: 192.168.1.253 (with '18887' and 'UDPServer Param.' buttons)
  - Event UdpIPPort: 192.168.1.253 (with '18887' and 'EventUdp ServerParam' buttons)
- Project No and Room No:** Project NO: 51810102, BuildingRoomNo: 03010502 (with 'ProjectRoomSet' button)
- Network Settings:** IP Addr: 10.0.11.10, MASK: 255.255.255.0, Gate: 10.0.11.1 (with 'Modify device Network' button)
- HTTP\_Parameter:**
  - 1. Server IP/MS: spt.heatup.cn (with 'Use DNS' checkbox and 'Setting HTTP 1' button)
  - 2. AskOpen URI: /api/door/open\_door (with 'Setting HTTP 2' button)
  - 3. EventUploadURI: /api/door/door\_offline\_data (with 'Setting HTTP 3' button)
  - 4. Heart URI: /api/door/door\_heart\_beat (with 'Setting HTTP 4' button)
  - 10. Project No: SN=001 (with 'Setting HTTP 10' button)
  - 11. User Name: UserName=admin (with 'Setting HTTP 11' button)
  - 12. User password: PassWord=admin (with 'Setting HTTP 12' button)
- PM CARD:** PM CARD1: 9CD4097E, PM CARD2: 9CD40971, PM CARD3: 9CD40972, PM CARD4: 9CD40973, PM CARD5: 9CD40974, PM CARD6: 9CD40975 (with 'Setting PM CARD' button)

A QR code is displayed on the right side of the window, labeled with the number 3. Below the QR code are buttons for 'Save QR Picture', 'SetTime(TimeNochange)', 'Open with QR's rules', 'QR offline open', 'Card Series W626', 'Card Series W634', and 'DeviceInitialization'.

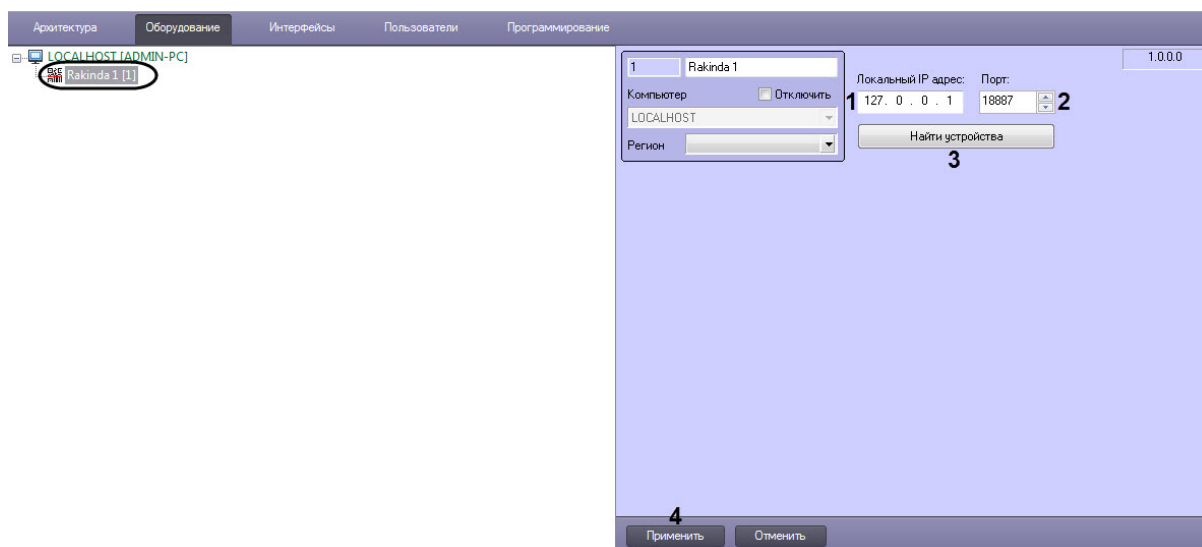
2. Задать IP-адрес, маску и шлюз устройства *Rakinda* (1).
3. Нажать кнопку **Modify device Network** (2). В результате будет сгенерирован QR-код (3).
4. Считать полученный QR-код устройством *Rakinda*. В результате устройству *Rakinda* будут заданы указанные сетевые настройки.

Предварительная настройка СКУД *Rakinda* завершена.

### 3.2 Настройка подключения СКУД Rakinda

Настройка подключения СКУД *Rakinda* осуществляется следующим образом:

1. Перейти на панель настройки объекта **Rakinda**, который создается на базе объекта **Компьютер** на вкладке **Оборудование** диалогового окна **Настройка системы**.



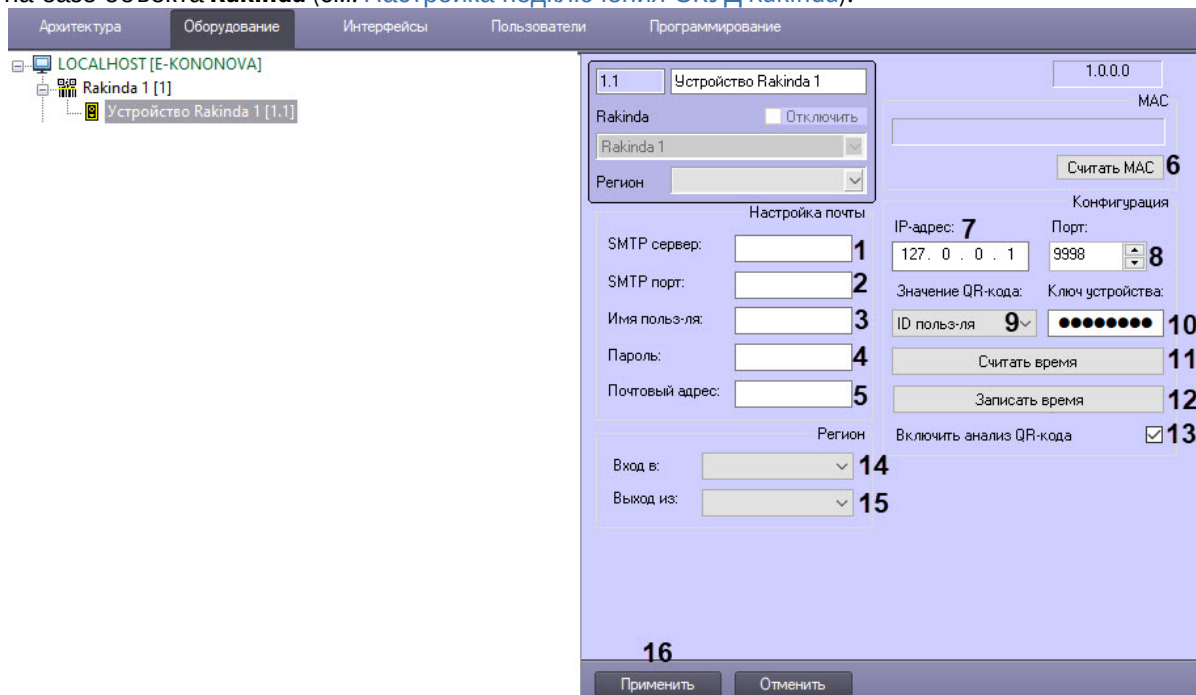
2. В поле **Локальный IP адрес (1)** ввести IP-адрес Сервера ПК АСФА-Интеллект.
3. В поле **Порт (2)** ввести порт Сервера ПК АСФА-Интеллект.
4. Нажать кнопку **Найти устройства (3)**, чтобы найти подключенное устройство *Rakinda* и автоматически создать для него объект.
5. Нажать кнопку **Применить (4)** для сохранения внесенных изменений.

Настройка подключения СКУД *Rakinda* завершена.

### 3.3 Настройка устройства Rakinda

Настройка устройства *Rakinda* осуществляется следующим образом:

1. Перейти на панель настройки объекта **Устройство Rakinda**, который создается автоматически на базе объекта **Rakinda** (см. [Настройка подключения СКУД Rakinda](#)).



2. Чтобы настроить отправку сгенерированного устройством *Rakinda* QR-кода на электронную почту пользователя, следует выполнить следующие действия:
  - a. В полях **SMTP сервер (1)** и **SMTP порт (2)** указать адрес почтового сервера и номер порта.
  - b. В полях **Имя польз-ля (3)** и **Пароль (4)** указать логин и пароль пользователя.
  - c. В поле **Почтовый адрес (5)** ввести электронный адрес пользователя.
3. Нажать кнопку **Считать MAC (6)**, чтобы получить MAC-адрес компьютера, на котором установлено устройство *Rakinda*.
4. При необходимости изменить IP-адрес (7) и порт устройства (8) *Rakinda* в соответствующих полях, которые заполняются автоматически.
5. Из выпадающего списка **Значение QR-кода (9)** выбрать поле, которое устройство ожидает увидеть в QR-коде. В данной интеграции – только ID пользователя.
6. В поле **Ключ устройства (10)** ввести ключ устройства, который находится в паспорте устройства *Rakinda*.
7. Чтобы запросить время с устройства *Rakinda*, нажать кнопку **Считать время (11)**.
8. Чтобы записать время на устройство *Rakinda*, нажать кнопку **Записать время (12)**.
9. Установить флажок **Включить анализ QR-кода (13)**. При установленном флаге, когда устройство получает двумерный код, оно отправляет его непосредственно на сервер, чтобы принять решение, или само определяет двумерный код.
10. Из выпадающих списков **Вход в (14)** и **Выход из (15)** выбрать регионы входа и выхода пользователя соответственно.
11. Нажать кнопку **Применить (16)** для сохранения внесенных изменений.

Настройка устройства *Rakinda* завершена.

## 4 Работа с модулем интеграции Rakinda

### 4.1 Общие сведения о работе с модулем интеграции Rakinda

Для работы с модулем интеграции *Rakinda* используется интерфейсный объект **Протокол событий**.

Сведения по настройке данного интерфейсного объекта приведены в документе [Программный комплекс Интеллект: Руководство Администратора](#).

Работа с данным интерфейсным объектом подробно описана в документе [Программный комплекс Интеллект: Руководство Оператора](#).