

The logo for ACFA is a blue rounded rectangle containing the text 'ACFA' in a blue sans-serif font.

Intellect

Руководство по настройке и работе с
модулем интеграции ПРХК

1. Введение в Руководство по настройке и работе с модулем интеграции ПРХК . .	3
2. Настройка модуля интеграции ПРХК	3
2.1 Порядок настройки модуля интеграции ПРХК	3
2.2 Настройка подключения ПК ACFA Intellect к прибору ПРХК	3
2.3 Настройка датчиков ПРХК	4
3. Работа с модулем интеграции ПРХК	5
3.1 Общие сведения о работе с модулем интеграции ПРХК	5
3.2 Отображение показания датчиков ПРХК на карте	5

Введение в Руководство по настройке и работе с модулем интеграции ПРХК

На странице:

- Назначение документа
- Общие сведения о модуле интеграции «ПРХК»

Назначение документа

Документ *Руководство по настройке и работе с модулем интеграции ПРХК* является справочно-информационным пособием и предназначен для специалистов по настройке и операторов модуля *ПРХК*. Данный модуль входит в состав подсистемы охранно-пожарной сигнализации, реализованной на основе программного комплекса *ACFA Intellect*.

В данном Руководстве представлены следующие материалы:

1. общие сведения о модуле интеграции *ПРХК*;
2. настройка модуля интеграции *ПРХК*;
3. работа с модулем интеграции *ПРХК*.

Общие сведения о модуле интеграции «ПРХК»

Модуль интеграции *ПРХК* является компонентом подсистемы *ОПС*, реализованной на базе ПК *ACFA Intellect*, и предназначен для обеспечения взаимодействия ПК *ACFA Intellect* с прибором *ПРХК*.

Модуль интеграции *ПРХК* выполняет мониторинг состояний датчиков прибора *ПРХК* и снимает их показания.

Настройка модуля интеграции ПРХК

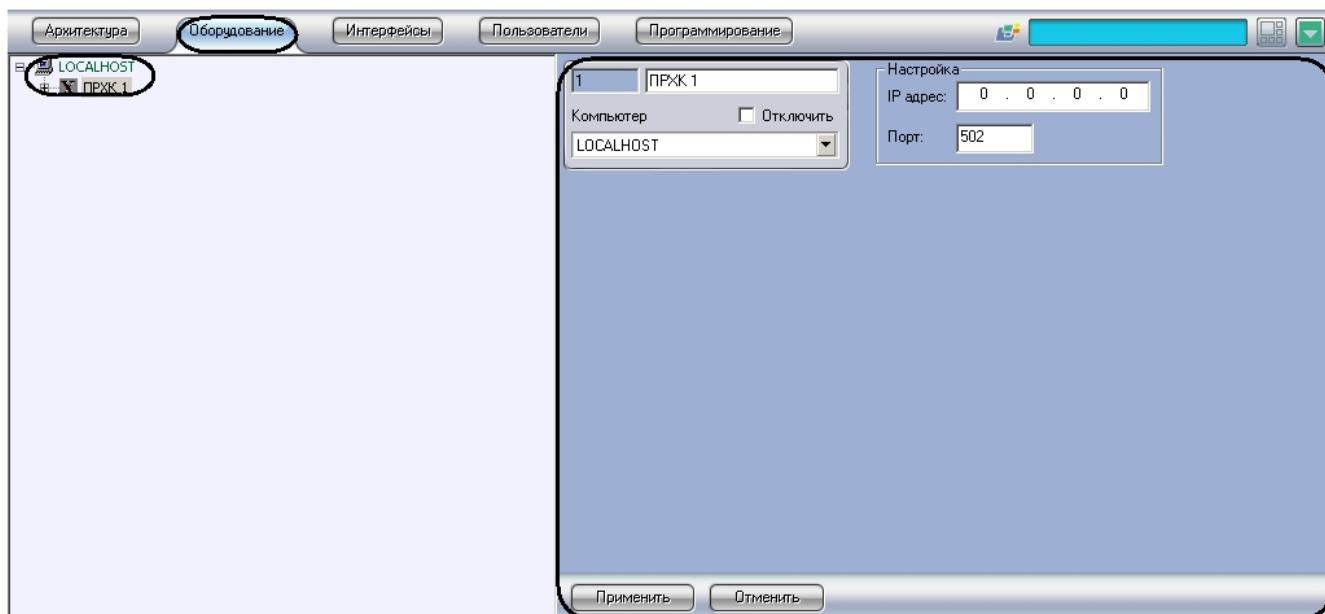
Порядок настройки модуля интеграции ПРХК

Настройка модуля интеграции *ПРХК* производится в следующей последовательности:

1. Настроить подключение к прибору *ПРХК*.
2. Настроить датчики *ПРХК*.

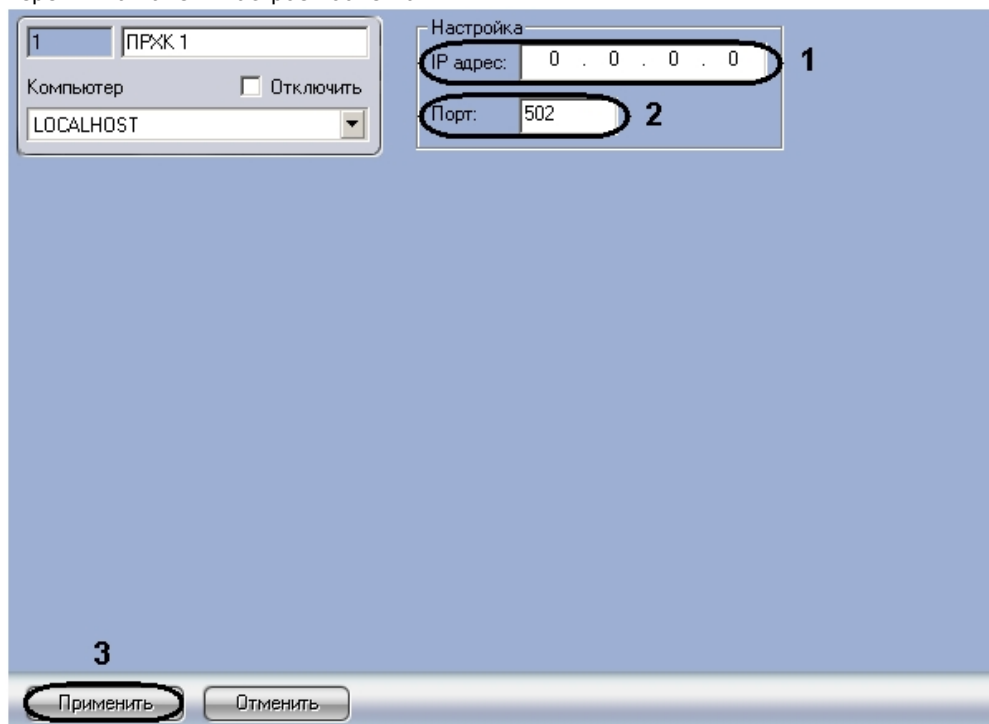
Настройка подключения ПК ACFA Intellect к прибору ПРХК

Подключение прибора *ПРХК* осуществляется на панели настроек объекта **ПРХК**. Данный объект создается на базе объекта **Компьютер** на вкладке **Оборудование** диалогового окна **Настройка системы**.



Подключение прибора *ПРХК* к ПК *ACFA Intellect* происходит следующим образом:

1. Перейти на панель настроек объекта **ПРХК**.

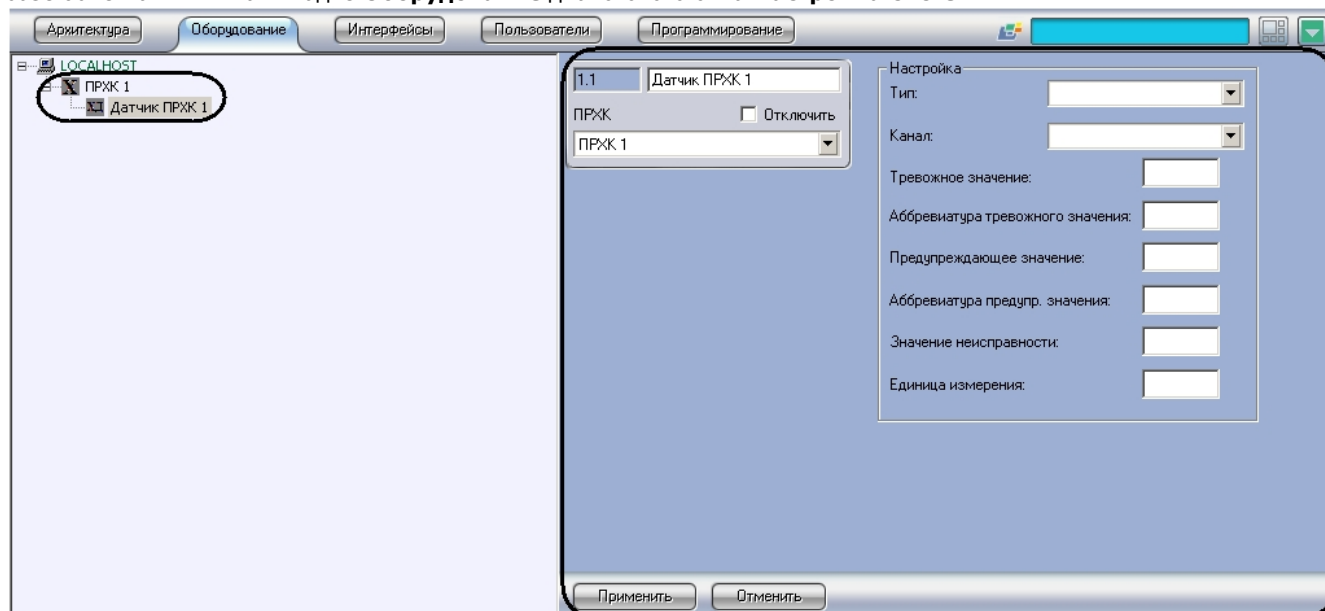


2. В поле **IP адрес:** необходимо ввести IP-адрес прибора *ПРХК* (1).
3. В поле **Порт:** необходимо ввести номер порта прибора *ПРХК* (2).
4. Нажать кнопку **Применить** для сохранения изменений (3).

Подключение прибора *ПРХК* к ПК *ACFA Intellect* завершено.

Настройка датчиков ПРХК

Настройка датчиков *ПРХК* осуществляется на панели настроек объекта **Датчик ПРХК**. Данный объект создается на базе объекта **ПРХК** на вкладке **Оборудование** диалогового окна **Настройка системы**.



Настройка датчиков *ПРХК* производится следующим образом:

1. Перейти на панель настройки объекта **Датчик ПРХК**.

2. Из раскрывающегося списка **Тип:** необходимо выбрать тип внешнего воздействия на датчик (1).
3. Из раскрывающегося списка **Канал:** необходимо выбрать адрес датчика (2).
4. В поле **Тревожное значение:** необходимо ввести значение, при достижении и превышении которого от датчика будет приходить сообщение **Тревога** (3).
5. В поле **Аббревиатура тревожного значения:** необходимо ввести сообщение, характеризующее состояние тревоги на карте (4).
6. В поле **Предупреждающее значение:** необходимо ввести значение, при достижении и превышении которого от датчика будет приходить сообщение **Предупреждение** (5).
7. В поле **Аббревиатура предупр. значения:** необходимо ввести сообщение, характеризующее состояние предупреждения на карте (6).
8. В поле **Значение неисправности:** необходимо ввести значение, при котором приходит сообщение о неисправности датчика (7).
9. В поле **Единица измерения:** необходимо ввести обозначение единицы измерения значения датчика на карте (8).
10. Для сохранения внесенных изменений нажать кнопку **Применить** (9).



Внимание!

Если выбран тип внешнего воздействия на датчик ПСД (предотвращение несанкционированного доступа), то датчик будет иметь два состояния: тревожное (значение датчика равно 1) и нормальное (значение датчика равно 0).

Настройка датчиков *ПРХК* завершена.

Работа с модулем интеграции ПРХК

Общие сведения о работе с модулем интеграции ПРХК

Для работы с модулем интеграции *ПРХК* используются следующие интерфейсные объекты:

1. **Карта;**
2. **Протокол событий.**

Сведения по настройке интерфейсных объектов **Карта** и **Протокол событий** приведены в документе [Программный комплекс Интеллект: Руководство Администратора](#).

Работа с данными интерфейсными объектами подробно описана в документе [Программный комплекс Интеллект: Руководство Оператора](#).

Отображение показания датчиков ПРХК на карте

В ПК *ACFA Intellect* предусмотрена возможность отображения показаний датчиков прибора *ПРХК* на карте. Для этого необходимо для каждого датчика создать два объекта на карте: с типом отображения **Изображение** и с типом отображения **Текст**.



При этом объект с типом отображения **Текст** будет показывать текущее значение датчика, единицу измерения значения датчика, предупреждающее значение и его аббревиатуру, тревожное значение и его аббревиатуру (см. рис. и раздел [Настройка датчиков ПРХК](#) данной документации).