



Руководство по настройке и работе с
модулем интеграции NCG-9

1. Список терминов, используемых в документе Руководство по настройке и работе с модулем интеграции контроллера NCG-9	3
2. Введение в Руководство по настройке и работе с модулем интеграции контроллера NCG-9	3
3. Поддерживаемое оборудование и лицензирование модуля NCG-9	3
4. Настройка модуля интеграции контроллера NCG-9	4
4.1 Порядок настройки модуля интеграции контроллера NCG-9	4
4.2 Настройка подключения контроллера NCG-9	4
4.3 Синхронизация времени ПК ACFA Intellect и контроллера NCG-9	5
4.4 Настройка входов NCG-9	6
4.5 Настройка разделов NCG-9	6
4.6 Настройка реле NCG-9	7
5. Работа с модулем интеграции контроллера NCG-9	8
5.1 Общие сведения о работе с модулем интеграции контроллера NCG-9	8
5.2 Управление контроллером NCG-9	9
5.3 Управление реле NCG-9	9

Список терминов, используемых в документе Руководство по настройке и работе с модулем интеграции контроллера NCG-9

Сервер *Интеллект* – компьютер с установленной конфигурацией **Сервер** программного комплекса *Интеллект*.

Контроллер – электронное устройство, предназначенное для контроля и управления входами/выходами персонала в области с ограниченным доступом, для чтения и декодирования кода карт доступа, автоматической идентификации и регистрации в СКУД.

Введение в Руководство по настройке и работе с модулем интеграции контроллера NCG-9

На странице:

- Назначение документа
- Общие сведения о модуле интеграции контроллера «NCG-9»

Назначение документа

Документ *Руководство по настройке и работе с модулем интеграции контроллера «NCG-9»* является справочно-информационным пособием и предназначен для специалистов по настройке и операторов модуля *Контроллер NCG-9*. Данный контроллер работает в составе подсистемы охранно-пожарной сигнализации, реализованной на базе программного комплекса *ACFA Intellect*.

В данном Руководстве представлены следующие материалы:

1. общие сведения о модуле Контроллер NCG-9;
2. настройка модуля Контроллер NCG-9;
3. работа с модулем Контроллер NCG-9.

Общие сведения о модуле интеграции контроллера «NCG-9»

Модуль интеграции *Контроллер NCG-9* является компонентом *СКУД*, реализованной на базе ПК *ACFA Intellect*, и предназначен для обработки информации, поступающей от контроллера NCG-9 (производитель ANDY);



Примечание.

Подробные сведения о контроллере NCG-9 приведены в руководстве по эксплуатации данного устройства.

Контроллер *NCG-9* предназначен для получения выходных сигналов текущего состояния системы безопасности и передачи их в центр мониторинга в режиме реального времени по локальной или глобальной сети.

Перед настройкой модуля интеграции *Контроллер NCG-9* необходимо установить контроллер *NCG-9 LAN* на охраняемый объект (см. справочную документацию по контроллеру NCG-9) и подключить их к Серверу *Интеллект*.

Поддерживаемое оборудование и лицензирование модуля NCG-9

Производитель	Хай Тек Электроника ЕООД гр. Пловдив, бул. "Освобождение" 93, бл. 193, вх. В, эт. 2, офис 4 Тел. (032) 65-23-34 Email: office@hitech-bg.com https://hitech-bg.com
----------------------	---

Тип интеграции	Протокол низкого уровня
Подключение оборудования	IP

Поддерживаемое оборудование

Оборудование	Назначение	Характеристика
NCG-9	Контроллер	Количество входов 8 Комуникационный протокол TCP/IP
NCG-13	Контроллер	Количество входов 13 Комуникационный протокол TCP/IP

Защита модуля

Головной объект.

Настройка модуля интеграции контроллера NCG-9

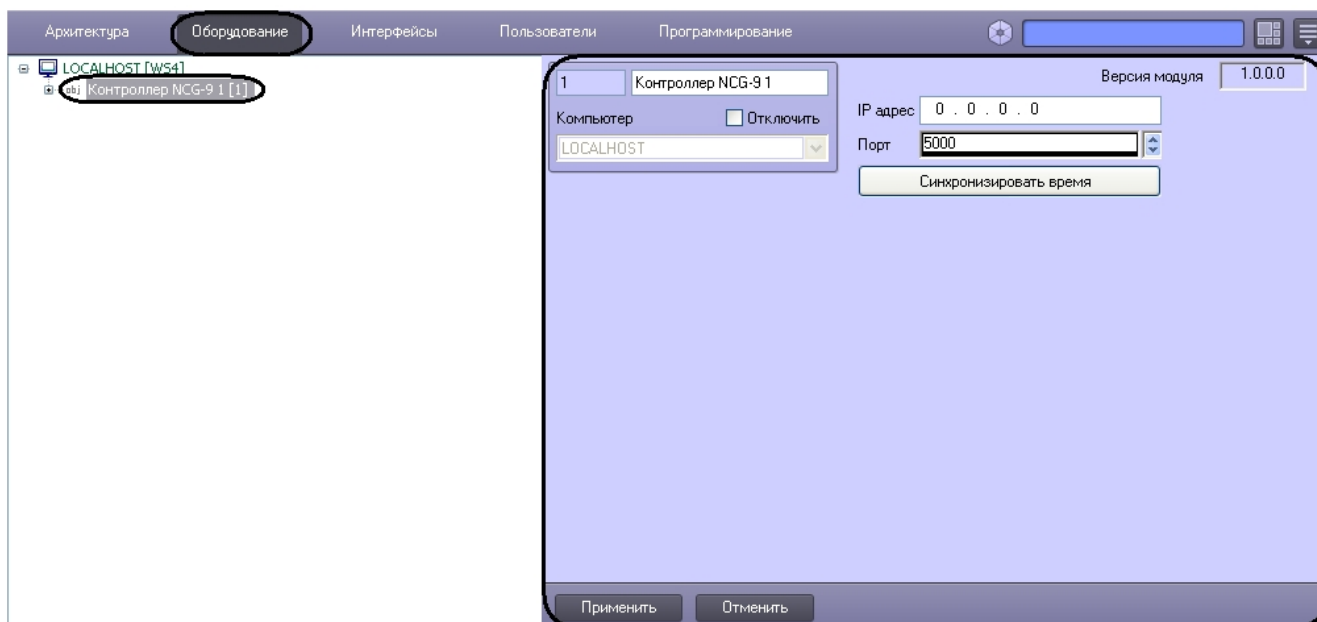
Порядок настройки модуля интеграции контроллера NCG-9

Настройка модуля интеграции *Контроллер NCG-9* производится в следующей последовательности:

1. Настроить подключение контроллера *NCG-9*;
2. Синхронизировать время ПК *ACFA Intellect* и контроллера *NCG-9*;
3. Настроить входы *NCG-9*;
4. Настроить разделы *NCG-9*;
5. Настроить реле *NCG-9*.

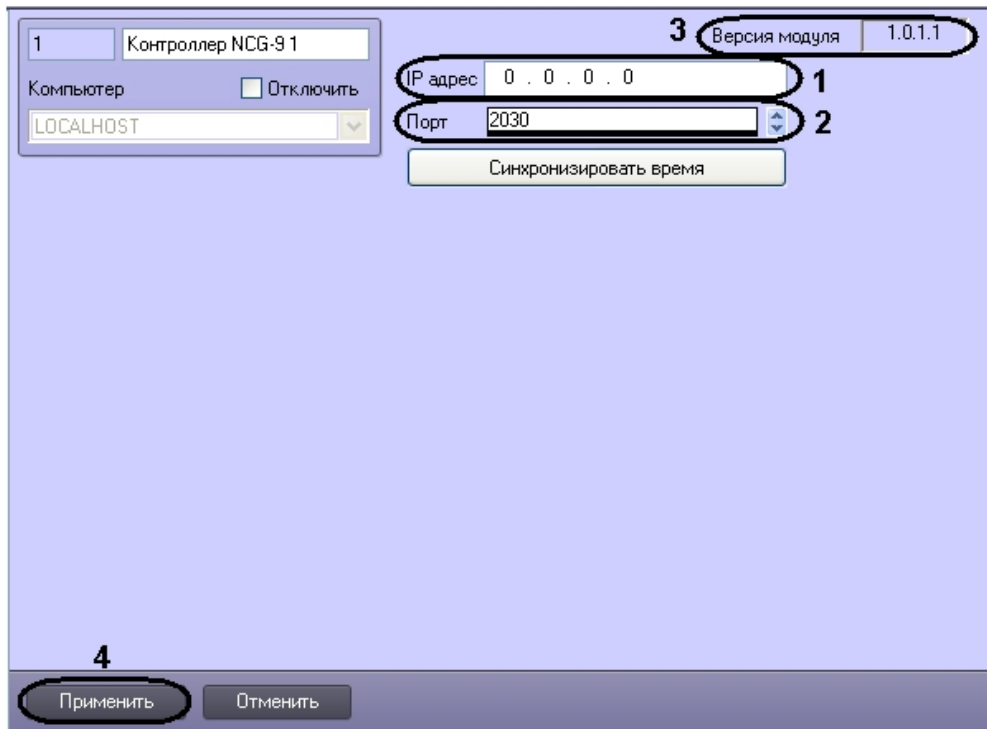
Настройка подключения контроллера NCG-9

Настройка подключения контроллера *NCG* производится на панели настройки объекта **Контроллер NCG-9**. Данный объект создается на базе объекта **Компьютер** на вкладке **Оборудование** диалогового окна **Настройка системы**.



Настройка подключения контроллера *NCG-9* производится следующим образом:

1. Перейти на панель настроек объекта **Контроллер NCG-9**.



Примечание.

В поле **Версия модуля** отображается версия модуля интеграции контроллера NCG-9 (3).

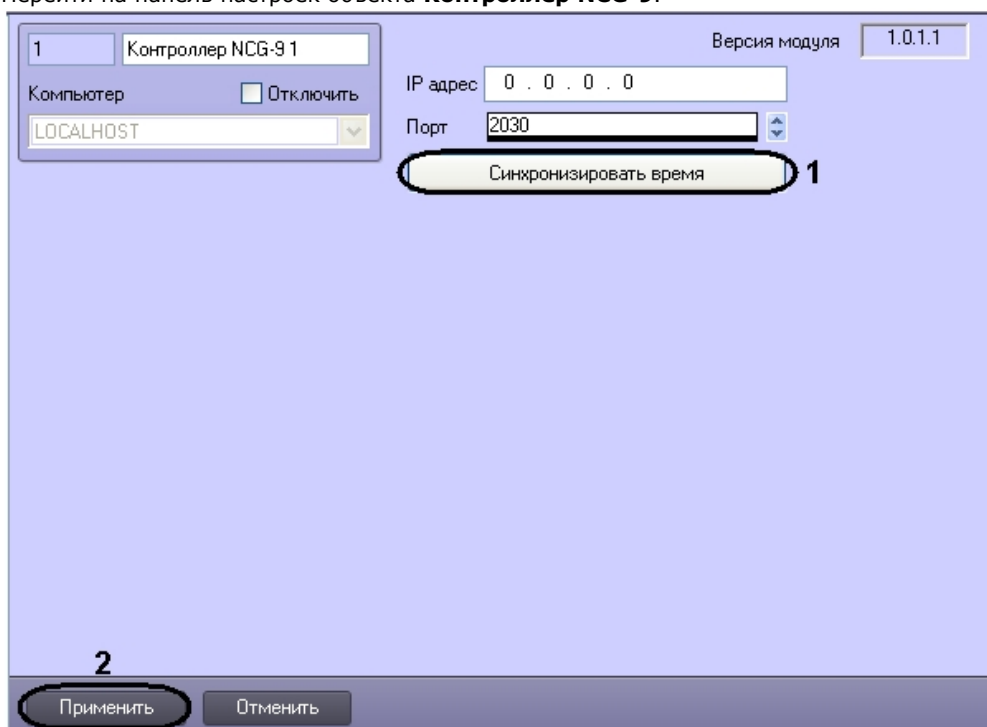
2. В поле **IP адрес** ввести IP-адрес контроллера NCG-9 (1).
3. В поле **Порт** указать с помощью кнопок вверх-вниз номер порта, к которому подключен контроллер (2).
4. Нажать кнопку **Применить** для сохранения введенных данных (5).

Настройка подключения контроллера NCG-9 завершена.

Синхронизация времени ПК ACFA Intellect и контроллера NCG-9

Для синхронизации времени ПК ACFA Intellect и контроллера NCG-9 необходимо выполнить следующие действия:

1. Перейти на панель настроек объекта **Контроллер NCG-9**.



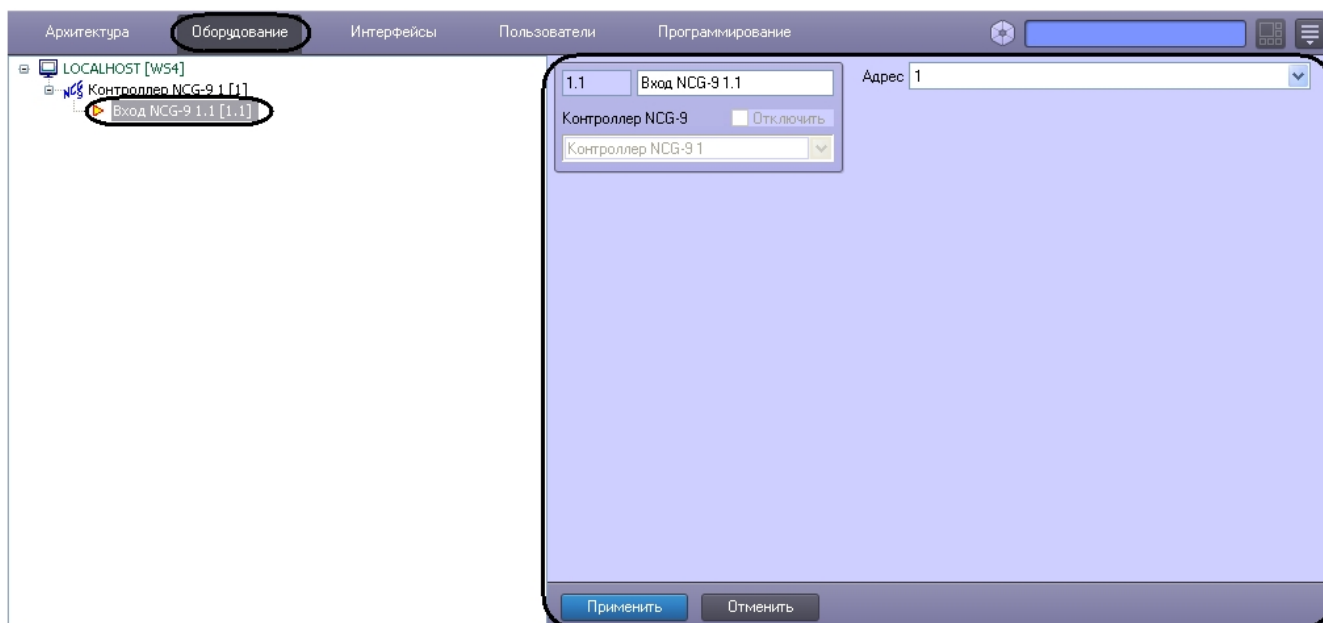
2. Для синхронизации времени ПК ACFA Intellect и контроллера NCG-9 нажать кнопку **Синхронизировать время** (1).

3. Начать кнопку **Применить (2)**.

Синхронизация времени ПК *ACFA Intellect* и контроллера *NCG-9* завершена.

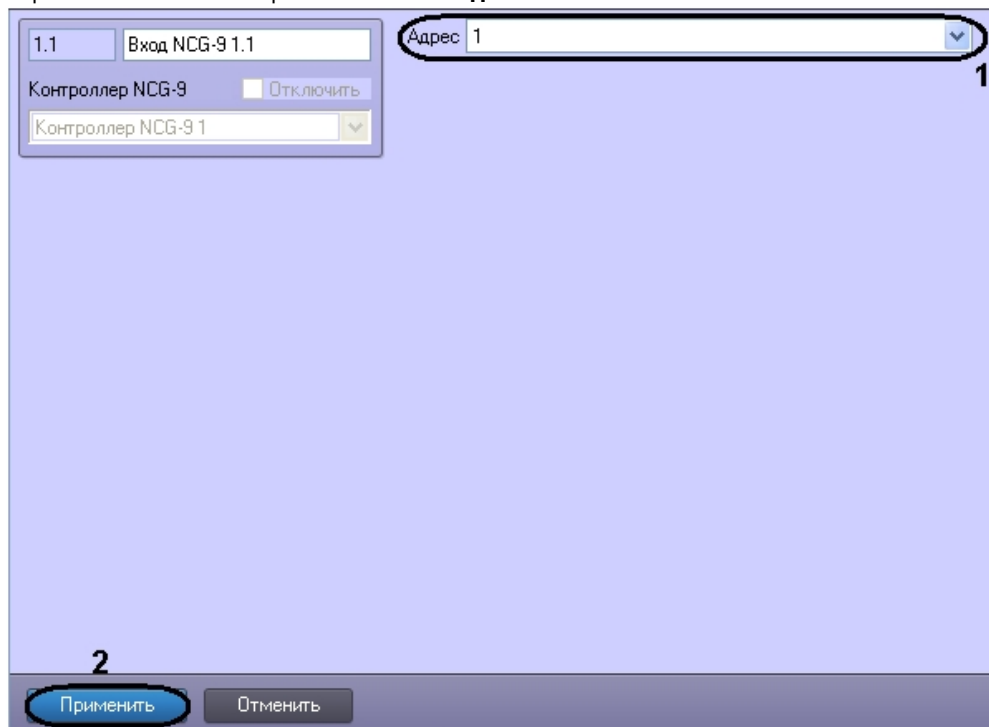
Настройка входов NCG-9

Настройка входов *NCG-9* производится на панели настройки объекта **Вход NCG-9**. Данный объект регистрируется на базе объекта **Контроллер NCG-9** на вкладке **Оборудование** диалогового окна **Настройка системы**.



Настройка входов *NCG-9* производится следующим образом:

1. Перейти на панель настроек объекта **Вход NCG-9**.



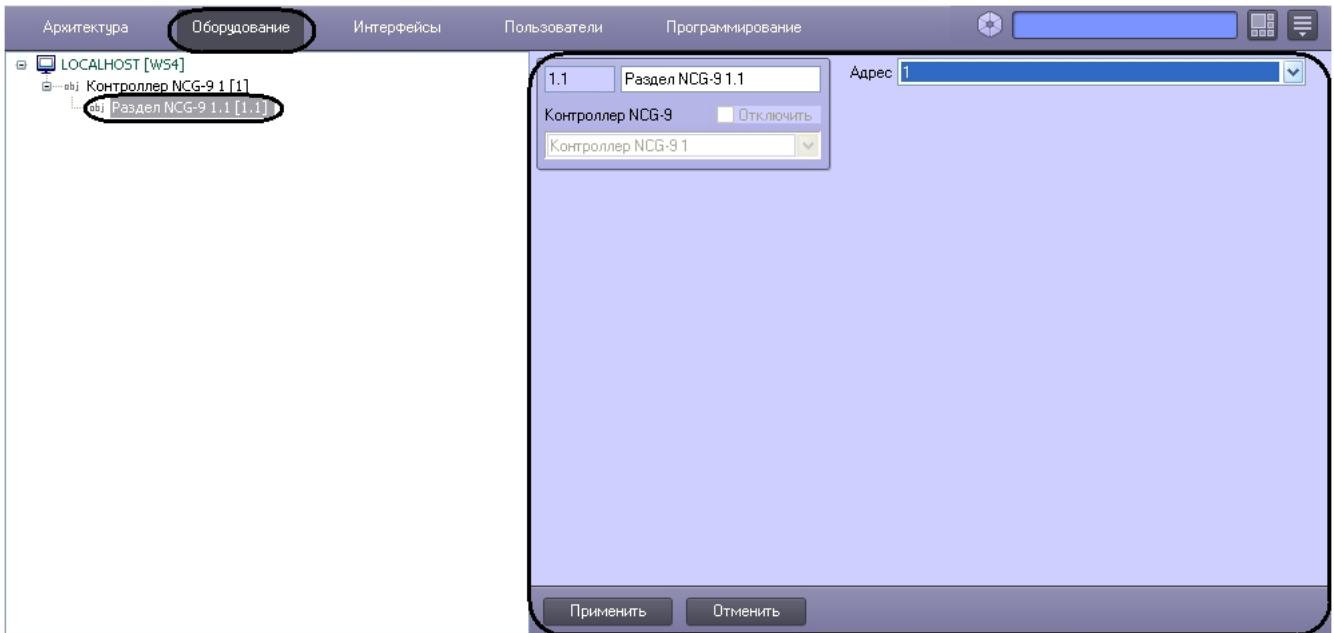
2. Из раскрывающегося списка **Адрес** выбрать номер соответствующего входа (1).

3. Нажать кнопку **Применить** для сохранения произведенных настроек (2).

Настройка входов *NCG-9* завершена.

Настройка разделов NCG-9

Настройка разделов *NCG-9* производится на панели настройки объекта **Раздел NCG-9**. Данный объект регистрируется на базе объекта **Контроллер NCG-9** на вкладке **Оборудование** диалогового окна **Настройка системы**.



Настройка разделов *NCG-9* производится следующим образом:

1. Перейти на панель настроек объекта **Раздел NCG-9**.



2. Из раскрывающегося списка **Адрес** выбрать номер раздела, от которого необходимо получать события (1).
3. Нажать кнопку **Применить** для сохранения произведенных настроек (2).

Настройка разделов *NCG-9* завершена.

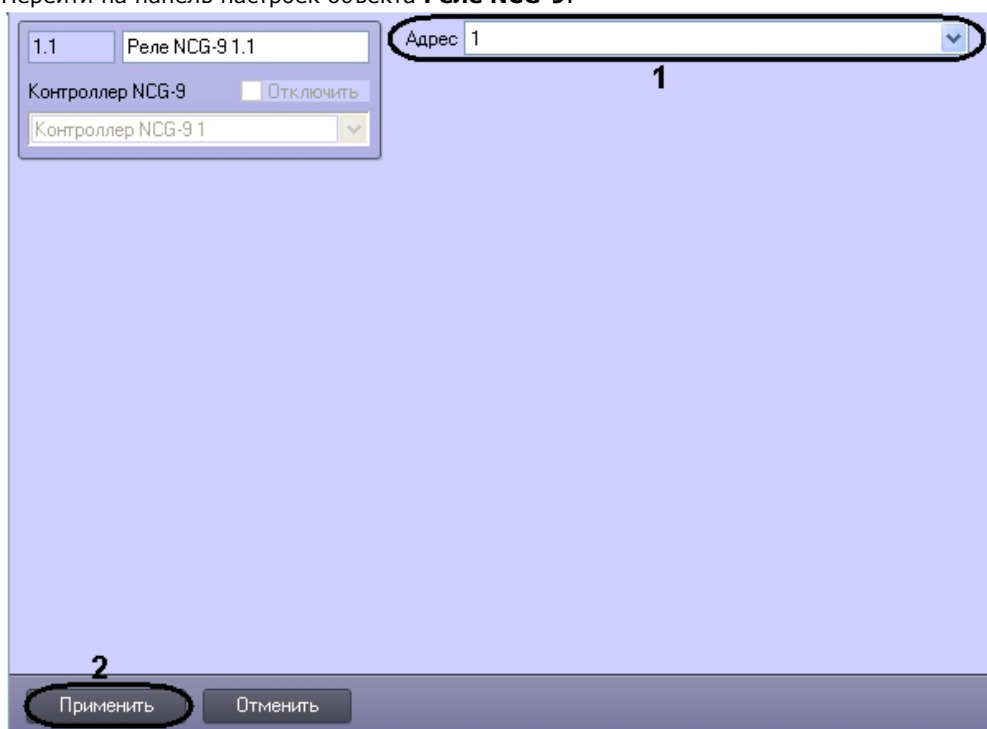
Настройка реле *NCG-9*

Настройка реле *NCG-9* производится на панели настройки объекта **Реле NCG-9**. Данный объект регистрируется на базе объекта **Контроллер NCG-9** на вкладке **Оборудование** диалогового окна **Настройка системы**.



Настройка реле *NCG-9* производится следующим образом:

1. Перейти на панель настроек объекта **Реле NCG-9**.



2. Из раскрывающегося списка **Адрес** выбрать адрес соответствующего реле (1).
3. Нажать кнопку **Применить** для сохранения произведенных настроек (2).

Настройка реле *NCG-9* завершена.

Работа с модулем интеграции контроллера NCG-9

Общие сведения о работе с модулем интеграции контроллера NCG-9

Для работы с модулем интеграции контроллера *NCG-9* в ПК *ACFA Intellect* используются следующие интерфейсные объекты:

1. **Карта**;

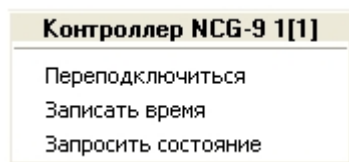
2. Протокол событий.

Сведения по настройке интерфейсных объектов **Протокол Событий** и **Карта** приведены в документе [Программный комплекс Интеллект: Руководство Администратора](#).

Работа с интерфейсными объектами **Протокол Событий** и **Карта** подробно описана в документе [Программный комплекс Интеллект: Руководство Оператора](#).

Управление контроллером NCG-9

Управление контроллером *NCG-9* осуществляется в интерактивном окне **Карта** с использованием функционального меню объекта **Контроллер NCG-9**.



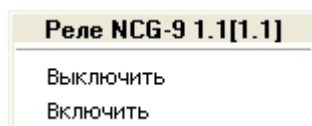
Примечание. Для вызова функционального меню объекта необходимо щелкнуть по значку объекта правой кнопкой мыши.

Описание функционального меню объекта **Контроллер NCG-9** приведено в таблице.

Команда функционального меню	Выполняемая функция
Переключиться	Разрывает связь с контроллером и устанавливает её заново
Записать время	Синхронизирует время между ПК <i>ACFA Intellect</i> и контроллером
Запросить состояние	Запрашивает состояние контроллера

Управление реле NCG-9

Управление реле *NCG-9* осуществляется в интерактивном окне **Карта** с использованием функционального меню объекта **Реле NCG-9**.



Примечание. Для вызова функционального меню объекта необходимо щелкнуть по значку объекта правой кнопкой мыши.

Описание функционального меню объекта **Реле NCG-9** приведено в таблице.

Команда функционального меню	Выполняемая функция
Выключить	Отключает реле <i>NCG-9</i>
Включить	Включает реле <i>NCG-9</i>