

The logo consists of the letters 'ACFA' in a blue, sans-serif font, enclosed within a blue rounded rectangular border.

# Intellect

Руководство по настройке и работе с программным модулем Импорт пользователей

1. Введение в Руководство по настройке и работе с программным модулем Импорт пользователей . . . . .	3
2. Активация программного модуля Импорт пользователей . . . . .	3
3. Работа с программным модулем Импорт пользователей . . . . .	3
3.1 Выбор источника данных . . . . .	3
3.1.1 Выбор источника данных для импорта пользователей из сторонней базы данных . . . . .	3
3.1.2 Выбор источника данных для импорта пользователей из файла Excel . . . . .	5
3.1.3 Выбор источника данных для импорта пользователей из файла CSV . . . . .	5
3.2 Выбор данных для импорта . . . . .	6
3.3 Задание правил импортирования отделов . . . . .	6
3.4 Задание правил импортирования пользователей . . . . .	7
3.5 Запуск процесса импортирования пользователей . . . . .	8

# Введение в Руководство по настройке и работе с программным модулем Импорт пользователей

## На странице:

- Назначение документа
- Общие сведения о программном модуле Импорт пользователей

## Назначение документа

Документ *Руководство по настройке и работе с программным модулем Импорт пользователей* является справочно-информационным пособием и предназначен для специалистов по настройке и операторов модулей *Импорт пользователей*. Данный модуль входит в состав программного комплекса *ACFA Intellect*.

В данном Руководстве представлены следующие материалы:

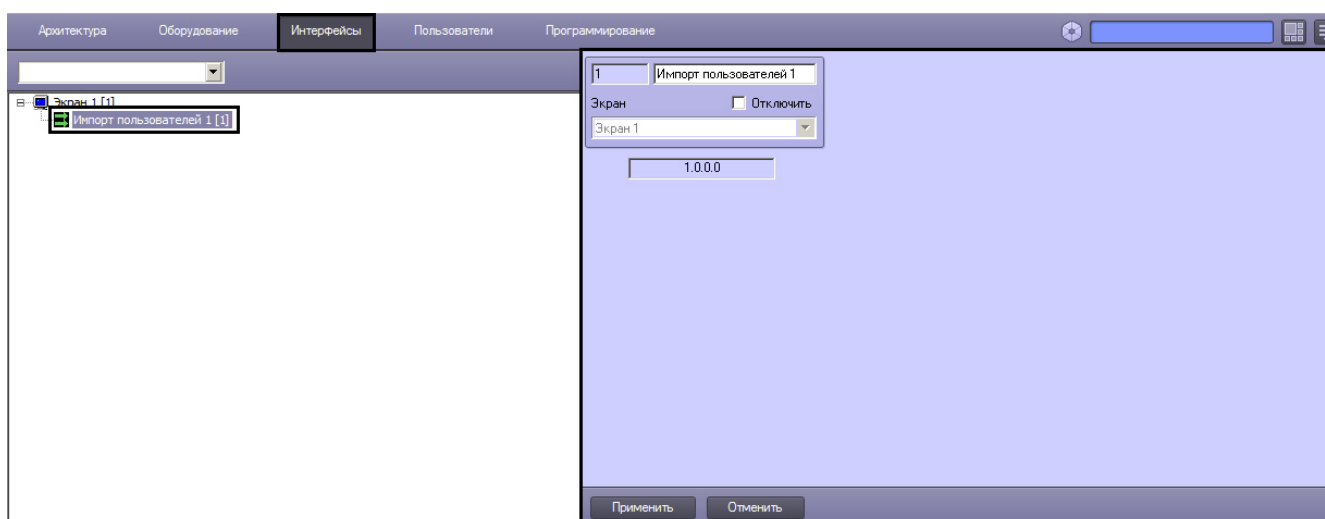
1. Общие сведения о программном модуле *Импорт пользователей*.
2. Активация программного модуля *Импорт пользователей*.
3. Работа с программным модулем *Импорт пользователей*.

## Общие сведения о программном модуле Импорт пользователей

Программный модуль *Импорт пользователей* является компонентом программного комплекса *ACFA Intellect* и позволяет импортировать пользователей из таблицы базы данных MS SQL, файлов Excel и CSV в базу данных программного комплекса *ACFA Intellect*.

## Активация программного модуля Импорт пользователей

Активация программного модуля *Импорт пользователей* осуществляется путем создания объекта **Импорт пользователей** на базе объекта **Экран** на вкладке **Интерфейсы** диалогового окна **Настройка системы**.



На панели настроек объекта **Импорт пользователей** отображается версия программного модуля *Импорт пользователей*.

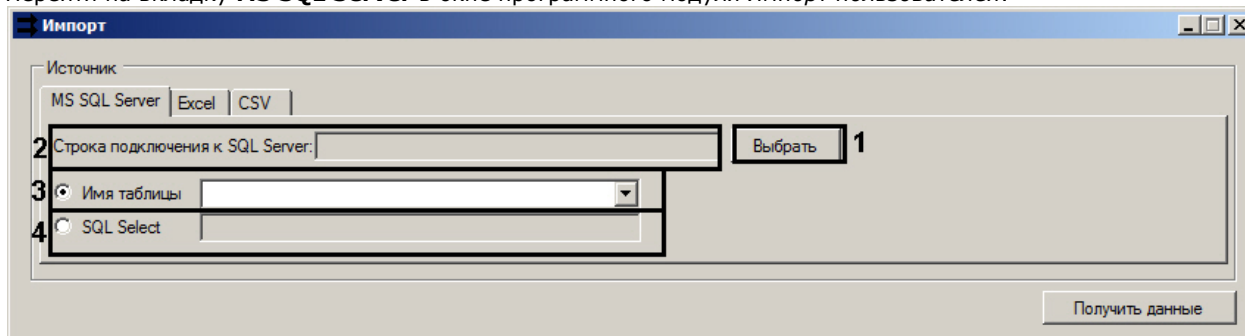
## Работа с программным модулем Импорт пользователей

### Выбор источника данных

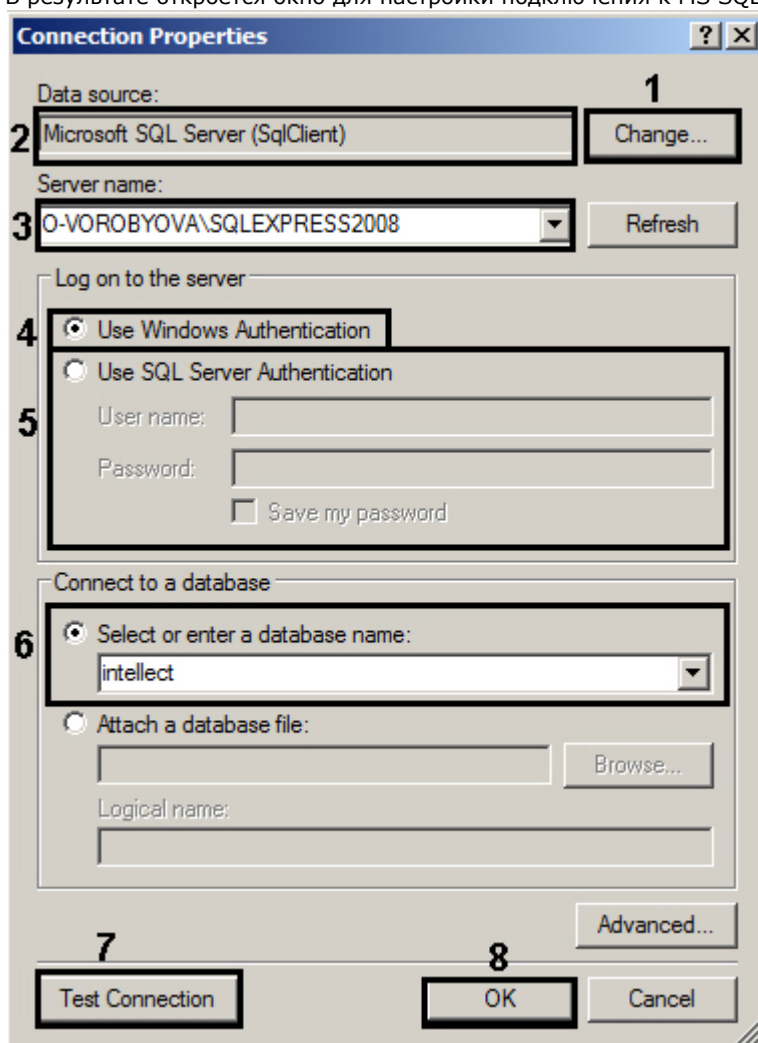
## Выбор источника данных для импорта пользователей из сторонней базы данных

В программном модуле *Импорт пользователей* выбор источника данных для импорта пользователей из сторонней базы данных производится следующим образом:

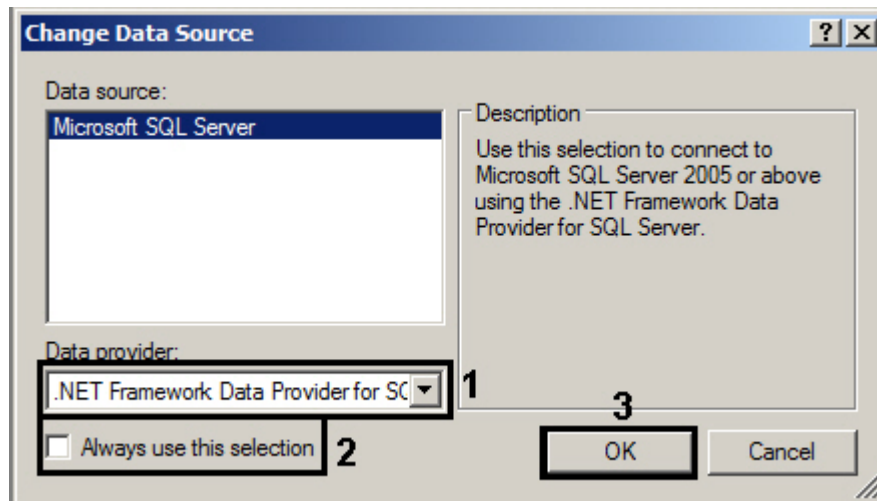
1. Перейти на вкладку **MS SQL Server** в окне программного модуля *Импорт пользователей*.



2. Нажать кнопку **Выбрать**.  
В результате откроется окно для настройки подключения к MS SQL Server.



- а. Нажать кнопку **Change (1)**.
  - В открывшемся окне из раскрывающегося списка **Data provider** выбрать поставщика подключаемых данных (**1**).



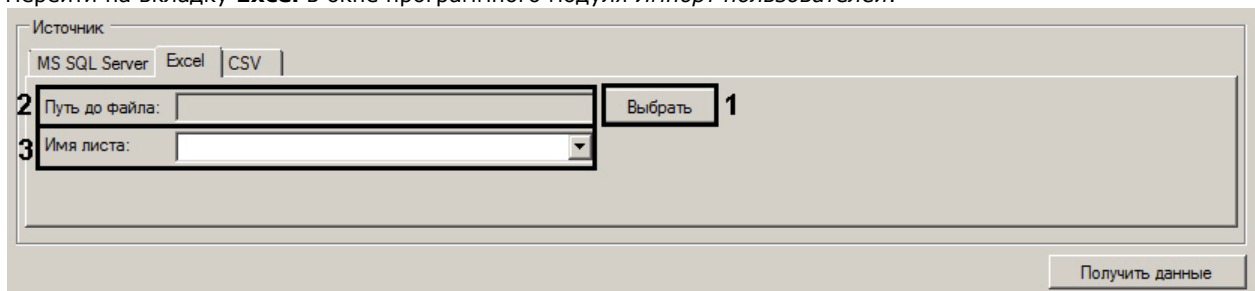
- ii. Установить флажок **Always use this selection** если необходимо всегда использовать выбранное значение (2).
- iii. Нажать кнопку **OK** для подтверждения (3).
- b. В результате выполненных действий выбранный источник данных будет отображен в поле **Data source** (2). Из раскрывающегося списка **Server name:** выбрать имя сервера (3).
- c. Для подключения к локальному серверу установить переключатель в положение **Use Windows Authentication**, если данный тип аутентификации разрешен в настройках базы данных SQL (4).
- d. При настройке подключения к базе данных, которая находится на другом сервере, необходимо установить переключатель в положение **Use SQL Server Authentication** и указать имя пользователя и пароль в соответствующих полях (5).
- e. Из раскрывающегося списка **Select or enter a database name** выбрать необходимую базу данных (6).
- f. Нажать кнопку **Test connection** для проверки подключения (7).
- g. Если проверка подключения прошла успешно, нажать кнопку **OK** (8).
3. В результате выполнения данных операций в поле **Строка подключения к SQL Server** отобразятся выбранные данные (2).
4. Установить переключатель в положение **Имя таблицы** если требуется импортировать данные из определенной таблицы базы данных (3).
5. Для получения данных с помощью SQL запроса, установить переключатель в положение **SQL Select** и ввести запрос в соответствующее поле (4).

Выбор источника данных для импорта пользователей из сторонней базы данных завершен.

## Выбор источника данных для импорта пользователей из файла Excel

В программном модуле *Импорт пользователей* выбор источника данных для импорта пользователей из файла Excel производится следующим образом:

1. Перейти на вкладку **Excel** в окне программного модуля *Импорт пользователей*.



2. Нажать кнопку **Выбрать** (1).  
В результате откроется стандартное диалоговое окно для выбора файла. Выбрать файл в формате .xlsx, из которого требуется выполнить импорт.
3. После выполнения данных операций в поле **Путь до файла** отобразится путь до выбранного файла (2).
4. Из раскрывающегося списка **Имя листа** выбрать имя листа, который необходимо использовать для импорта (3).

Выбор источника данных для импорта пользователей из файла Excel завершен.

## Выбор источника данных для импорта пользователей из файла CSV

В программном модуле *Импорт пользователей* выбор источника данных для импорта пользователей из файла CSV производится следующим образом:

1. Перейти на вкладку **CSV** в окне программного модуля *Импорт пользователей*.

2. Нажать кнопку **Выбрать** (1).  
В результате откроется стандартное диалоговое окно для выбора файла. Выбрать файл в формате .csv, из которого требуется выполнить импорт.
3. После выполнения данных операций в строке **Путь до файла** отобразится путь до выбранного файла (2).
4. Задать разделитель в соответствующем поле (3). По умолчанию, разделителем служит символ ";".



### **Внимание!**

Для корректного импорта данных из файла CSV необходимо, чтобы данные были записаны в кодировке UTF-16.

Выбор источника данных для импорта пользователей из файла CSV завершен.

## **Выбор данных для импорта**

В программном модуле *Импорт пользователей* выбор данных для импорта осуществляется следующим образом:

1. В окне программного модуля *Импорт пользователей* нажать кнопку **Получить данные** после того, как выбран соответствующий источник данных (1). Выбор источника данных рассмотрен здесь.

Столбец 1	Столбец 2	Столбец 3	Столбец 4	Столбец 5	Столбец 6
ID	Фамилия	Имя	Должность	Отдел	Род.отдел
1	Иванов	Сергей	Менеджер тех.п...	Тех.поддержка	Тех.отдел
2	Васильев	Дмитрий	Менеджер тех.п...	Тех.поддержка	Тех.отдел
3	Трегубова	Татьяна	Менеджер по пр...	Маркетинг	Отдел продаж
4	Петров	Анатолий	Руководитель т...	Отдел разработ...	Тех.отдел
5	Симонова	Ирина	Менеджер по ре...	Маркетинг	Отдел продаж
6	Тетерева	Галина	Руководитель о...	Маркетинг	Отдел продаж
7	Афанасьев	Михаил	Тестировщик	Контроль качес...	Тех.отдел

В результате выполнения данной операции данные из соответствующего источника будут вычитаны и отображены в таблице **Данные** (2).

2. В поле **Начать импорт со строки:** указать номер строки, с которой требуется начать импорт (3).
3. При нажатии на кнопку **С выбранной**, в поле **Начать импорт со строки** будет отображен номер выделенной строки в таблице **Данные** (4).

Выбор данных для импорта завершен.

## **Задание правил импортирования отделов**

Задание правил для импортирования отделов осуществляется следующим образом:

1. Перейти в раздел **Правила импортирования отделов** в программном модуле *Импорт пользователей*.

**Импорт**

Источник: MS SQL Server | Excel | CSV

Путь до файла: C:\Users\volga.vorobyova\Desktop\Список пользователей | Выбрать

Имя листа: Лист1

Получить данные

Начать импорт со строки: 2 | С выбранной

Столбец 1	Столбец 2	Столбец 3	Столбец 4	Столбец 5	Столбец 6
ID	Фамилия	Имя	Должность	Отдел	Род.отдел
1	Иванов	Сергей	Менеджер тех.п...	Тех.поддержка	Тех.отдел
2	Васильев	Дмитрий	Менеджер тех.п...	Тех.поддержка	Тех.отдел
3	Трегубова	Татьяна	Менеджер по пр...	Маркетинг	Отдел продаж
4	Петров	Анатолий	Руководитель т...	Отдел разработ...	Тех.отдел
5	Симонова	Ирина	Менеджер по ре...	Маркетинг	Отдел продаж
6	Тетерева	Галина	Руководитель о...	Маркетинг	Отдел продаж
7	Афанасьев	Михаил	Тестировщик	Контроль качес...	Тех.отдел

Правила импортирования отделов	
Параметр отдела	Номер столбца или значение
Имя	Столбец 5
Внешний ID	Столбец 5
Внешний ID родительского отдела	Столбец 6

Правила импортирования	
Параметр пользователя	Номер столбца или значение
Фамилия	
Номер карты	
Код объекта	
PIN	
Уровень доступа	
Блокировать	
АПБ	
Действительна до	
Внешний ID	
Имя	
Отчество	
Должность	

Импортировать | Отменить последний импорт

2. В столбце **Параметр отдела** указан параметр отдела в ПК *ACFA Intellect*.
3. Из раскрывающегося списка **Номер столбца или значение** выбрать соответствующий столбец из таблицы **Данные** для каждого параметра отдела.



**Внимание!**

Поля **Имя** и **Внешний ID** являются обязательными для заполнения.

Задание правил импортирования отделов завершено.

## Задание правил импортирования пользователей

Задание правил для импортирования пользователей осуществляется следующим образом:

1. Перейти в раздел **Правила импортирования** в программном модуле *Импорт пользователей*.

**Импорт**

Источник: MS SQL Server | Excel | CSV

Путь до файла: C:\Users\volga.vorobyova\Desktop\Список пользователей | Выбрать

Имя листа: Лист1

Получить данные

Начать импорт со строки: 2 | С выбранной

Столбец 1	Столбец 2	Столбец 3	Столбец 4	Столбец 5	Столбец 6
ID	Фамилия	Имя	Должность	Отдел	Род.отдел
1	Иванов	Сергей	Менеджер тех.п...	Тех.поддержка	Тех.отдел
2	Васильев	Дмитрий	Менеджер тех.п...	Тех.поддержка	Тех.отдел
3	Трегубова	Татьяна	Менеджер по пр...	Маркетинг	Отдел продаж
4	Петров	Анатолий	Руководитель т...	Отдел разработ...	Тех.отдел
5	Симонова	Ирина	Менеджер по ре...	Маркетинг	Отдел продаж
6	Тетерева	Галина	Руководитель о...	Маркетинг	Отдел продаж
7	Афанасьев	Михаил	Тестировщик	Контроль качес...	Тех.отдел

Правила импортирования отделов	Правила импортирования
Параметр отдела	Параметр пользователя
Номер столбца или значение	Номер столбца или значение
Имя	Фамилия
Внешний ID	Номер карты
Внешний ID родительского отдела	Код объекта
	PIN
	Уровень доступа
	Блокировать
	АПБ
	Действительна до
	Внешний ID
	Имя
	Отчество
	Должность

Импортировать | Отменить последний импорт

2. В столбце **Параметр пользователя** указан параметр пользователя в ПК *ACFA Intellect*. Из раскрывающегося списка **Номер столбца или значение** выбрать номер столбца из таблицы **Данные** или значение для соответствующего параметра пользователя.



**Внимание!**

Поле **Фамилия** является обязательным для заполнения.



**Внимание!**

Для параметра **Фото** указываются столбцы из таблицы **Данные**, которые имеют тип BLOB. В случае, если источником данных является не MS SQL Server, то импорт фото не поддерживается.

Задание правил импортирования пользователей завершено.

## Запуск процесса импортирования пользователей

После задания параметров необходимо запустить процесс импортирования. Для запуска процесса импортирования необходимо нажать кнопку **Импортировать (1)**.





В результате в ПК *ACFA Intellect* будет импортировано дерево отделов, включая родительские и дочерние отделы, а также привязанные к отделам сотрудники.

Если требуется удалить пользователей, импортированных последним успешным импортом, нажать кнопку **Отменить последний импорт (2)**.

