



Руководство по настройке и работе с
модулем интеграции HUNTER-PRO

1. Список терминов, используемых в документе Руководство по настройке и работе с модулем интеграции HUNTER-PRO	3
2. Введение в Руководство по настройке и работе с модулем интеграции HUNTER-PRO	3
3. Настройка модуля интеграции ОПС HUNTER-PRO	3
3.1 Предварительная настройка оборудования ОПС HUNTER-PRO	3
3.1.1 Основные параметры настройки ОПС HUNTER-PRO	4
3.1.2 Опции телефонной связи ОПС HUNTER-PRO	4
3.1.3 Послед. выход ОПС HUNTER-PRO	4
3.2 Порядок настройки модуля интеграции ОПС HUNTER-PRO	5
3.3 Активация модуля интеграции ОПС HUNTER-PRO	5
3.4 Настройка подключения ОПС HUNTER-PRO	5
3.5 Настройка расширителей HUNTER-PRO	6
3.6 Настройка шлейфов HUNTER-PRO	7
4. Работа с модулем интеграции ОПС HUNTER-PRO	8

Список терминов, используемых в документе Руководство по настройке и работе с модулем интеграции HUNTER-PRO

Сервер – компьютер с установленной конфигурацией **Сервер** программного комплекса *Интеллект*.

Охранно-пожарная сигнализация (ОПС) – Программно-аппаратный комплекс, предназначенный для своевременного обнаружения возгорания и несанкционированного проникновения на охраняемый объект.

Прибор приемно-контрольный охранно-пожарный (ППКОП) HUNTER-PRO – устройство, предназначенное для построения шлейфов сигнализации с охранно-пожарными извещателями (датчиками) и передачи тревожных и информационных извещений о состояниях шлейфов на центральную станцию мониторинга по четырем каналам связи. Помимо работы с центральной станцией мониторинга, объектовый прибор может локально, на объекте, оповещать о произошедших событиях.

Введение в Руководство по настройке и работе с модулем интеграции HUNTER-PRO

На странице:

- [Назначение документа](#)
- [Общие сведения о модуле интеграции ОПС HUNTER-PRO](#)

Назначение документа

Документ *Руководство по настройке и работе с модулем интеграции ОПС HUNTER-PRO* является справочно-информационным пособием и предназначен для операторов модуля *ОПС HUNTER-PRO*.

Данный модуль работает в составе подсистемы охранно-пожарной сигнализации, реализованной на базе программного комплекса *ACFA Intellect*.

В данном Руководстве представлены следующие материалы:

1. общие сведения о модуле интеграции *ОПС HUNTER-PRO*;
2. настройка модуля интеграции *ОПС HUNTER-PRO*;
3. работа с модулем интеграции *ОПС HUNTER-PRO*.

Общие сведения о модуле интеграции ОПС HUNTER-PRO

Модуль интеграции *ОПС HUNTER-PRO* работает в составе подсистемы *ОПС*, реализованной на базе программного комплекса *ACFA Intellect*, и предназначен для управления системой *ОПС HUNTER-PRO*.



Примечание.

Подробные сведения о системе *ОПС HUNTER-PRO* приведены в официальной справочной документации (производитель PIMA Electronic Systems LTD).

Перед настройкой модуля интеграции *ОПС HUNTER-PRO* необходимо выполнить следующие действия:

1. Установить необходимое оборудование на охраняемый объект (см. официальную документацию производителя).
2. Сконфигурировать оборудование *ОПС HUNTER-PRO* для работы (см. официальную документацию производителя).
3. Подключить оборудование *ОПС HUNTER-PRO* к Серверу (см. официальную документацию производителя).

Настройка модуля интеграции ОПС HUNTER-PRO

Предварительная настройка оборудования ОПС HUNTER-PRO

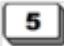

Перед тем, как производить настройку модуля интеграции *ОПС HUNTER-PRO* в программном комплексе *ACFA Intellect*, необходимо настроить программирование оборудования *ОПС HUNTER-PRO*, следуя инструкции производителя. Далее


приведено краткое описание основных настроек, которые необходимы для работы оборудования *ОПС HUNTER-PRO* с программным комплексом *ACFA Intellect*.

Примечание.
Подробная информация по данным настройкам и их назначению приведена в официальной справочной документации производителя.


Для проведения описанных ниже настроек необходимо подключить прибор для программирования и войти в меню программирования.

Основные параметры настройки ОПС HUNTER-PRO

Для перехода в меню **Основные параметры** следует нажать на кнопку , а затем кнопку . В данном меню необходимо выполнить следующие настройки:

1. Установить параметры как показано на рисунке, после чего нажать на кнопку  для подтверждения настроек и перехода к настройке следующего набора опций.



17	18	19	20	21	22	23	24	25	26	27	28	29	30	31	32
К	С	1	Р	2	Р	Д	А	И	2	С	М	Р	-	Т	Н
-	-	+	-	+	-	-	-	-	-	-	-	+	-	+	+
1	2	3	4	5	6	7	8	9	10	11	12	13	14	15	16


2. Необходимо установить параметры из второго набора как показано на рисунке. Подтвердить произведенные настройки при помощи кнопки , будет осуществлен переход к настройке следующего набора опций.

17	18	19	20	21	22	23	24	25	26	27	28	29	30	31	32
П	Т	3	3	Б	1	2	Т	-	П	О	Д	У	П	О	Ф
+	-	-	-	-	-	-	+	-	-	-	-	+	-		
1	2	3	4	5	6	7	8	9	10	11	12	13	14	15	16

Третий набор основных параметров изменять не обязательно.

Опции телефонной связи ОПС HUNTER-PRO

Для перехода в меню **Опции телефонной связи** следует нажать на кнопку , а затем кнопку . В данном меню необходимо выполнить следующие настройки:


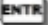
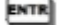

1. Установить параметры как показано на рисунке, после чего нажать на кнопку  для подтверждения настроек и перехода к настройке следующего набора опций.

17	18	19	20	21	22	23	24	25	26	27	28	29	30	31	32
Т	Т	О	С	Т	Ф	Г	З	С	П	С	Р	С	П		
-	-	-	-	+	+	-	-	-	-	+	-	-	-		
1	2	3	4	5	6	7	8	9	10	11	12	13	14	15	16

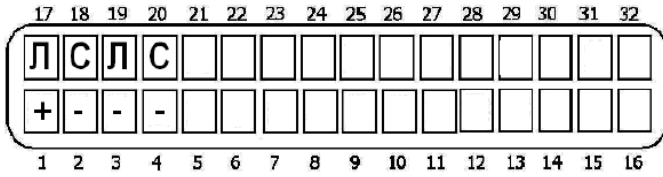
2. Необходимо установить параметры как показано на рисунке.

17	18	19	20	21	22	23	24	25	26	27	28	29	30	31	32
А	Г	С													
-	-	+													
1	2	3	4	5	6	7	8	9	10	11	12	13	14	15	16

Послед. выход ОПС HUNTER-PRO

Для перехода в меню **Послед. выход** следует нажать на кнопку , затем кнопку  и снова кнопку  8 раз. После этого для входа в меню **Послед. выход** необходимо снова нажать .

В данном меню необходимо установить параметры как показано на рисунке.



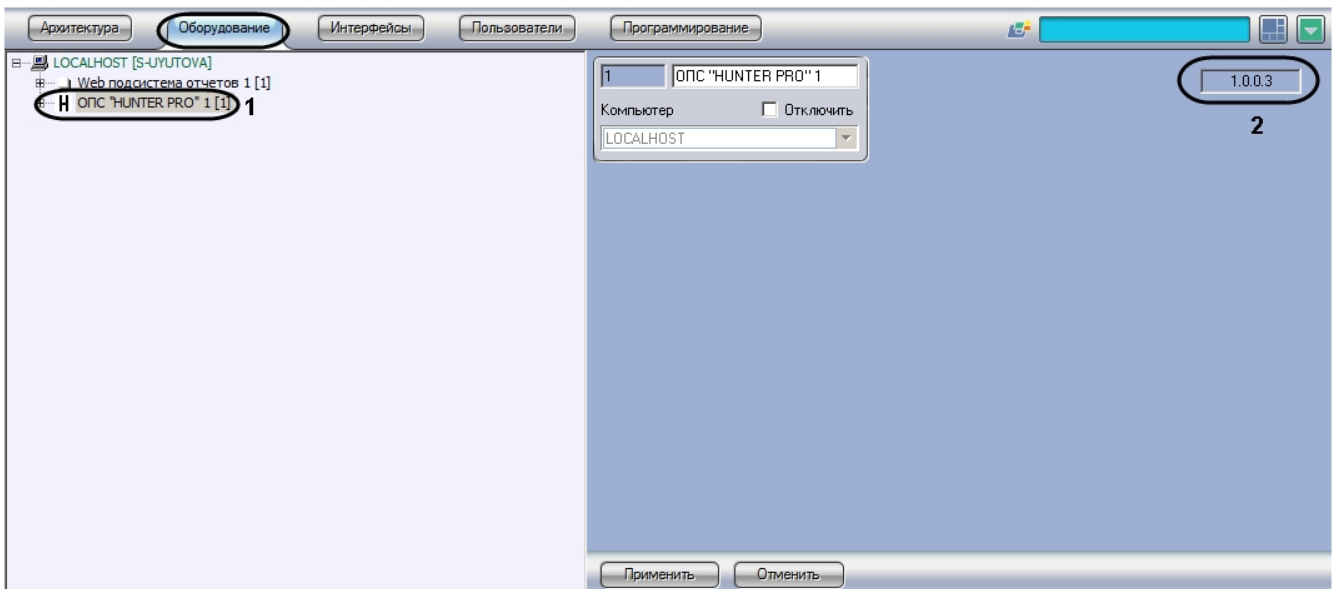
Порядок настройки модуля интеграции ОПС HUNTER-PRO

Настройка модуля интеграции *ОПС HUNTER-PRO* в программном комплексе *ACFA Intellect* производится в следующей последовательности:

1. Активация модуля интеграции *ОПС HUNTER-PRO*.
2. Настройка подключения *ОПС HUNTER-PRO*.
3. Создание и настройка объектов, соответствующих подключенному оборудованию *ОПС HUNTER-PRO*.

Активация модуля интеграции ОПС HUNTER-PRO

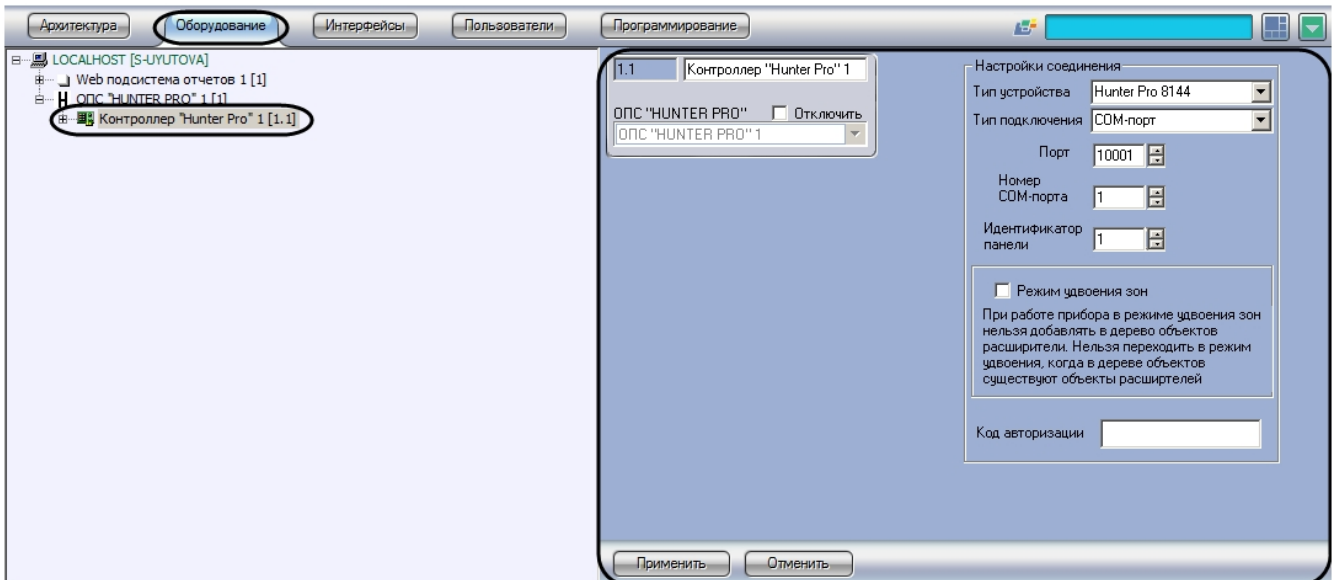
Для активации модуля интеграции *ОПС HUNTER-PRO* в ПК *ACFA Intellect* необходимо создать объект **ОПС "HUNTER PRO"**. Данный объект создается на базе объекта **Компьютер** на вкладке **Оборудование** диалогового окна **Настройка системы (1)**.



В правой части окна **Настройка системы** отобразится панель настройки созданного объекта. В текстовом поле на панели настройки указана версия модуля интеграции *ОПС HUNTER-PRO* (2).

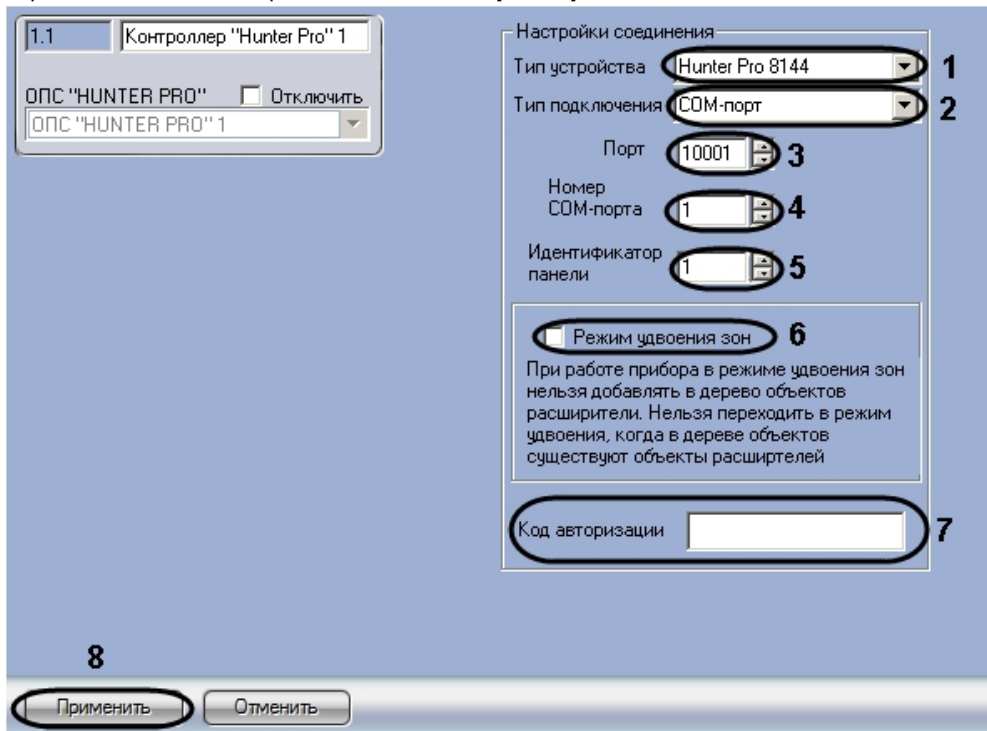
Настройка подключения ОПС HUNTER-PRO

В программном комплексе *ACFA Intellect* настройка подключения устройств *ОПС HUNTER-PRO* осуществляется на панели настройки объекта **Контроллер "Hunter Pro"**. Данный объект создается на базе объекта **ОПС "HUNTER PRO"** на вкладке **Оборудование** диалогового окна **Настройка системы**.



Настройка подключения ОПС HUNTER-PRO осуществляется следующим образом:

1. Перейти на панель настройки объекта **Контроллер "Hunter Pro"**.



2. Из раскрывающегося списка **Тип устройства** выбрать модель подключенного ППКОП HUNTER-PRO (1).
3. Из раскрывающегося списка **Тип подключения** выбрать способ подключения аппаратных средств ОПС HUNTER-PRO к Серверу (2).
4. В случае, если выбран способ подключения **NET**, в поле **Порт** ввести с помощью кнопок **вверх-вниз** номер порта для приема сообщений от ОПС HUNTER-PRO по протоколу TCP/IP (3).
5. В случае, если выбран способ подключения **COM-порт**, в поле **Номер COM-порта** ввести с помощью кнопок **вверх-вниз** номер COM-порта подключения ППКОП HUNTER-PRO (4).
6. В поле **Идентификатор панели** ввести с помощью кнопок **вверх-вниз** аппаратный адрес ППКОП HUNTER-PRO (5).
7. В случае, если подключаемый прибор работает в режиме удвоения зон, установить флажок **Режим удвоения зон** (6). При работе прибора в режиме удвоения зон нельзя добавлять в дерево оборудования объекты **Расширитель**. Нельзя переходить в режим удвоения, когда в дереве оборудования создан хотя бы один объект **Расширитель**.
8. В поле **Код авторизации** ввести код мастера для доступа к ППКОП HUNTER-PRO (7).
9. Для сохранения настроек в ПК ACFA Intellect нажать на кнопку **Применить** (8).

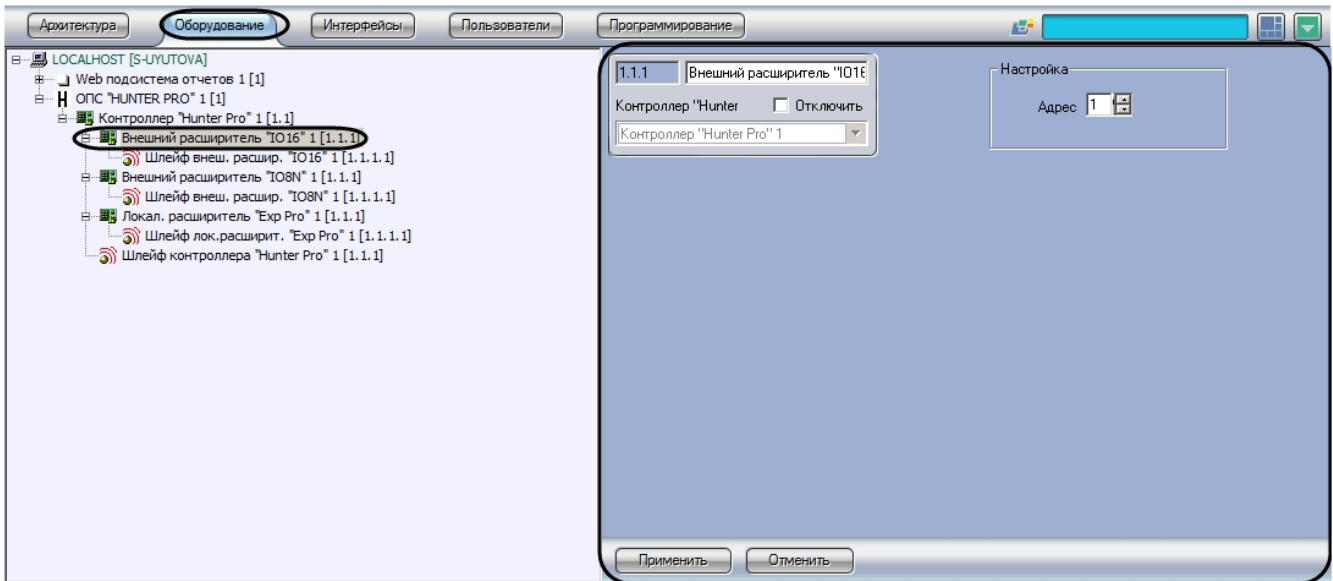
В случае, если все параметры введены верно, через 15 секунд после нажатия кнопки **Применить** в *Протокол событий* поступит событие **Контроллер подключен** от объекта **Контроллер "Hunter Pro"**.

Настройка подключения ОПС HUNTER-PRO завершена.

Настройка расширителей HUNTER-PRO

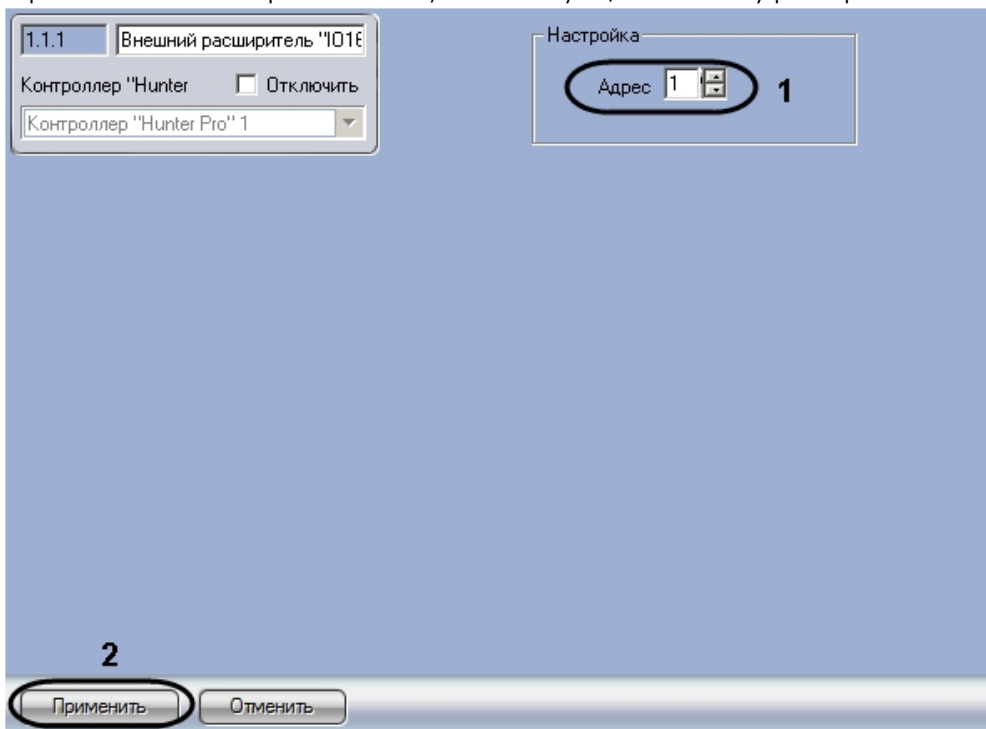
В программном комплексе *ACFA Intellect* настройка внешних расширителей *IO16* и *IO8N* осуществляется идентично. Настройка локального расширителя *Exp Pro* не требуется.

Настройка расширителей *IO16* и *IO8N* осуществляется на панели настройки соответствующих объектов, которые создаются на базе объекта **Контроллер "Hunter Pro"** на вкладке **Оборудование** диалогового окна **Настройка системы**.



Настройка внешнего расширителя осуществляется следующим образом:

1. Перейти на панель настройки объекта, соответствующего внешнему расширителю.



2. В поле **Адрес** ввести с помощью кнопок **вверх-вниз** аппаратный адрес подключенного расширителя (1).
3. Для сохранения настроек в ПК *ACFA Intellect* нажать на кнопку **Применить** (2).

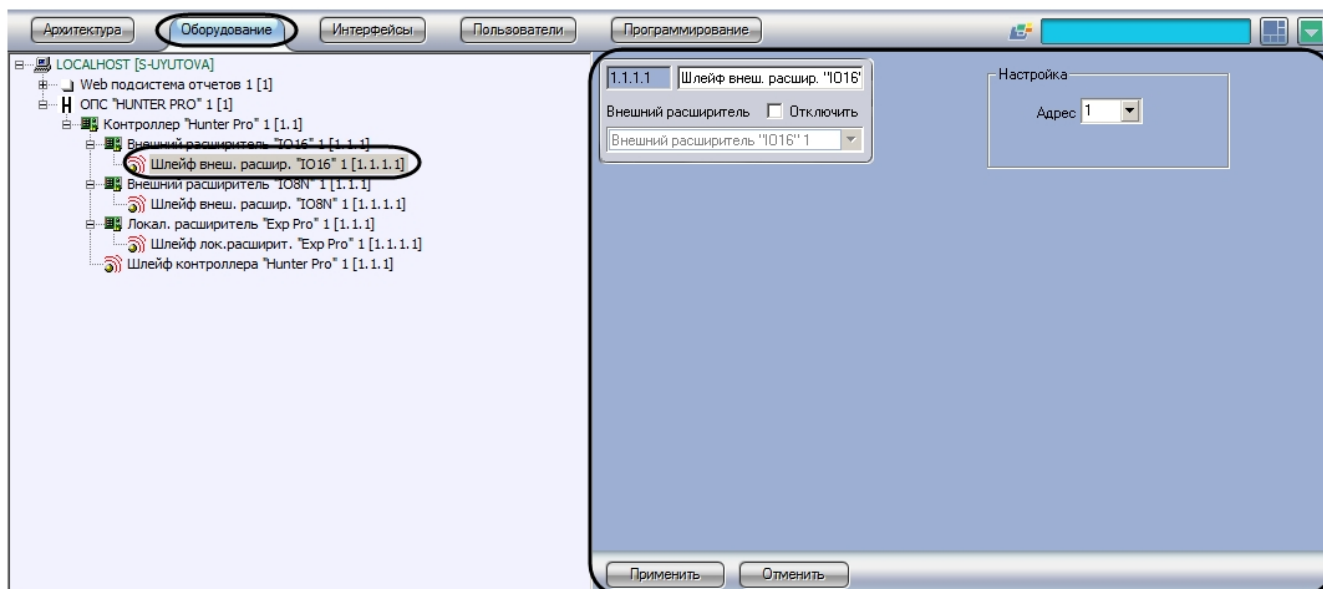
Настройка внешнего расширителя завершена.

Настройка шлейфов HUNTER-PRO

Настройка шлейфа в ПК *ACFA Intellect* осуществляется на панели настройки объекта **Шлейф**. Данный объект может быть создан на базе следующих объектов, в зависимости от способа подключения:

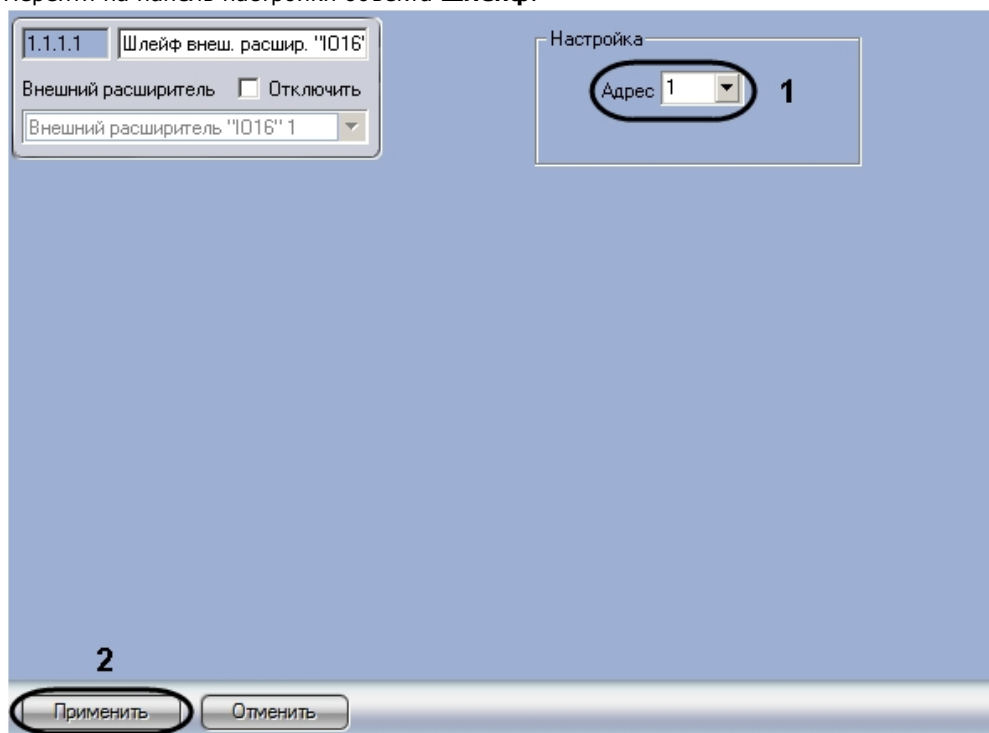
1. **Внешний расширитель "IO16"**.
2. **Внешний расширитель "IO8N"**.
3. **Локал. расширитель "Exp Pro"**.

4. Контроллер "Hunter Pro".



Настройка шлейфа производится следующим образом:

1. Перейти на панель настройки объекта **Шлейф**.



2. Из раскрывающегося списка **Адрес** выбрать аппаратный адрес подключенного шлейфа (1).
3. Для сохранения настроек в ПК *ACFA Intellect* нажать на кнопку **Применить** (2).

Настройка шлейфа завершена.

Работа с модулем интеграции ОПС HUNTER-PRO

Для работы с модулем интеграции *ОПС HUNTER-PRO* используются следующие интерфейсные объекты:

1. **Карта**;
2. **Протокол событий**.

Сведения по настройке интерфейсных объектов **Карта** и **Протокол событий** приведены в документе [Программный комплекс Интеллект: Руководство Администратора](#).

Работа с данными интерфейсными объектами подробно описана в документе [Программный комплекс Интеллект: Руководство Оператора](#).



Примечание.

Интерактивная карта позволяет осуществлять мониторинг состояния оборудования ОПС *HUNTER-PRO*, но управление оборудованием ОПС *HUNTER-PRO* с интерактивной карты не производится.