

The logo for ACFA, consisting of the letters 'ACFA' in a blue, sans-serif font, enclosed within a blue rounded rectangular border.

Intellect

Руководство по настройке и работе с
модулем интеграции Galaxy Dimension

1. Список терминов, используемых в документе Руководство по настройке и работе с модулем интеграции Galaxy Dimension	3
2. Введение в Руководство по настройке и работе с модулем интеграции Galaxy Dimension	3
3. Настройка модуля интеграции Galaxy Dimension	4
3.1 Порядок настройки модуля интеграции Galaxy Dimension	4
3.2 Настройка взаимодействия ПК ACFA Intellect с контрольной панелью Galaxy Dimension	4
3.2.1 Порядок настройки взаимодействия ПК ACFA Intellect с контрольной панелью Galaxy Dimension	4
3.2.2 Настройка соединения ПК ACFA Intellect с контрольной панелью Galaxy Dimension	5
3.2.3 Настройка протокола обмена данными с контрольной панелью Galaxy Dimension	5
3.2.4 Настройка пользователей контрольной панели Galaxy Dimension	6
3.2.5 Синхронизация контрольной панели Galaxy Dimension с ПК ACFA Intellect	7
3.3 Настройка клавиатур МК7	8
3.4 Настройка охранных зон Galaxy Dimension	9
3.5 Настройка групп Galaxy Dimension	10
3.6 Настройка выходов Galaxy Dimension	11
3.7 Настройка модулей управления Galaxy Dimension	12
4. Работа с модулем интеграции Galaxy Dimension	13
4.1 Общие сведения о работе с модулем интеграции Galaxy Dimension	13
4.2 Управление выходом Galaxy Dimension	13
4.3 Управление группой Galaxy Dimension	14
4.4 Управление охранной зоной Galaxy Dimension	14

Список терминов, используемых в документе Руководство по настройке и работе с модулем интеграции Galaxy Dimension

Группа – логический раздел, соответствующий выбранной доле всех ресурсов системы *Galaxy Dimension*: охранных зон, пользователей, выходов и др. Группы предназначены для более эффективного управления ресурсами системы.

Клавиатура МК7 – клавиатура с жидкокристаллическим дисплеем, подключаемая к контрольной панели *Galaxy Dimension* и предназначенная для настройки и управления данной панелью.

Контрольная панель *Galaxy Dimension* – панель, предназначенная для мониторинга и управления охранно-пожарной сигнализацией, а также устройствами контроля и управления доступом.

Меню инженера – меню контрольной панели *Galaxy Dimension*, предназначенное для конфигурирования данной панели.

Охранная зона – индивидуально программируемый вход шлейфа контрольной панели *Galaxy Dimension*, выполняющий функции сигнализации. Охранные зоны объединены в совокупности по 8 с использованием расширителей шлейфов и выходов (RIO).

Введение в Руководство по настройке и работе с модулем интеграции Galaxy Dimension

На странице:

- Назначение документа
- Общие сведения о модуле интеграции «Galaxy Dimension»

Назначение документа

Документ *Руководство по настройке и работе с модулем интеграции Galaxy Dimension* является справочно-информационным пособием и предназначен для специалистов по настройке и операторов модуля *Galaxy Dimension*. Данный модуль входит в состав программного комплекса *ACFA Intellect*.

В данном Руководстве представлены следующие материалы:

1. общие сведения о модуле интеграции *Galaxy Dimension*;
2. настройка модуля интеграции *Galaxy Dimension*;
3. работа с модулем интеграции *Galaxy Dimension*.

Общие сведения о модуле интеграции «Galaxy Dimension»

Модуль интеграции *Galaxy Dimension* является компонентом программного комплекса *ACFA Intellect* и предназначен для обеспечения взаимодействия ПК *ACFA Intellect* с системой *Galaxy Dimension* (производитель Honeywell, Inc.).

В ПК *ACFA Intellect* реализовано взаимодействие со следующими компонентами системы *Galaxy Dimension*:

1. контрольная панель *Galaxy Dimension*;
2. клавиатура МК7;
3. охранная зона;
4. группа;
5. выход;
6. модуль управления.



Примечание.

Подробные сведения о компонентах системы *Galaxy Dimension* приведены в официальной справочной документации по контрольной панели *Galaxy Dimension*.

Модуль интеграции *Galaxy Dimension* выполняет следующие функции:

1. мониторинг системы *Galaxy Dimension*;

2. управление системой *Galaxy Dimension*.

Перед настройкой модуля интеграции *Galaxy Dimension* необходимо выполнить следующие действия:

1. Установить аппаратные средства системы *Galaxy Dimension* на охраняемый объект
2. Настроить функционал охранно-пожарной сигнализации системы *Galaxy Dimension* (см. справочную документацию по контрольной панели *Galaxy Dimension*)



Внимание!

Модуль интеграции *Galaxy Dimension* настраивается с использованием параметров, заданных на данном этапе.

3. Настроить список пользователей ПК *ACFA Intellect*.



Примечание.

Список пользователей настраивается либо в базовой версии ПК *ACFA Intellect* (упрощенно), либо с использованием модуля *Служба пропускного режима* (расширенная настройка). Сведения по настройке списка пользователей приведены в справочных документах по данному программному обеспечению.

Настройка модуля интеграции **Galaxy Dimension**

Порядок настройки модуля интеграции **Galaxy Dimension**

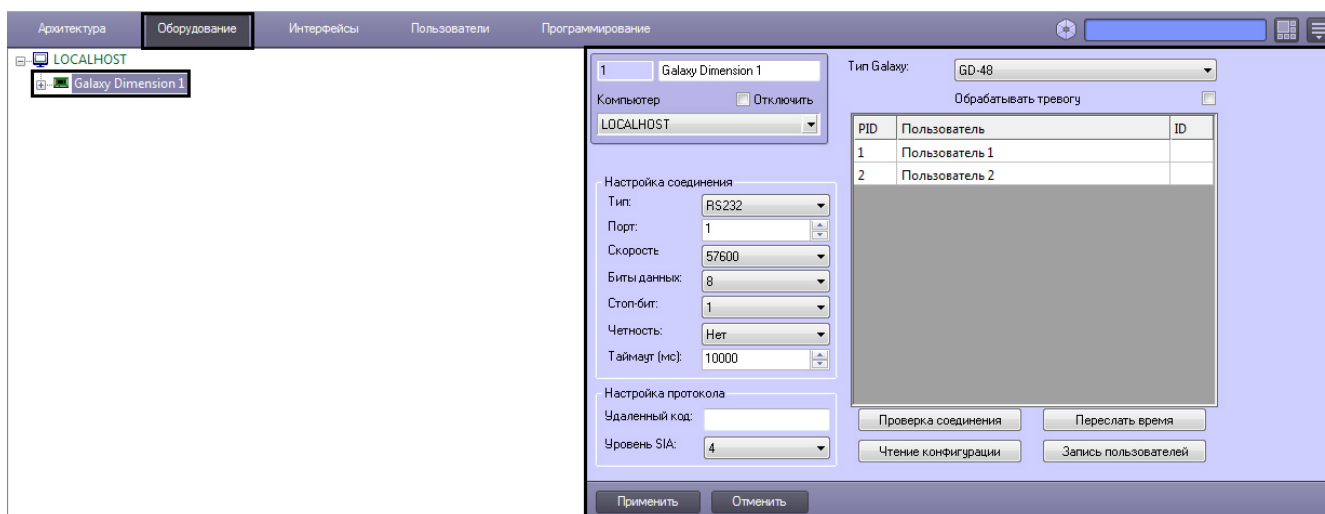
Настройка модуля интеграции *Galaxy Dimension* производится в следующей последовательности:

1. Настроить взаимодействие ПК *ACFA Intellect* с контрольной панелью *Galaxy Dimension*
2. Настроить клавиатуры МК7, используемые для настройки и управления контрольной панелью *Galaxy Dimension*.
3. Настроить охранные зоны *Galaxy Dimension*.
4. Настроить группы *Galaxy Dimension*.
5. Настроить выходы *Galaxy Dimension*.
6. Настроить модули управления *Galaxy Dimension*.

Настройка взаимодействия ПК **ACFA Intellect** с контрольной панелью **Galaxy Dimension**

Порядок настройки взаимодействия ПК **ACFA Intellect** с контрольной панелью **Galaxy Dimension**

Настройка взаимодействия ПК *ACFA Intellect* с контрольной панелью *Galaxy Dimension* производится на панели настройки объекта **Galaxy Dimension**. Данный объект создается на базе объекта **Компьютер** на вкладке **Оборудование** диалогового окна **Настройка системы**.



Настройка взаимодействия ПК *ACFA Intellect* с контрольной панелью *Galaxy Dimension* производится в следующей последовательности:

1. Настроить соединение ПК *ACFA Intellect* с контрольной панелью *Galaxy Dimension*
2. Настроить протокол обмена данными между ПК *ACFA Intellect* и контрольной панелью *Galaxy Dimension*.

3. Настроить пользователей контрольной панели *Galaxy Dimension*.
4. Синхронизация контрольной панелью *Galaxy Dimension* и ПК *ACFA Intellect*.

Настройка соединения ПК ACFA Intellect с контрольной панелью Galaxy Dimension

Настройка соединения ПК *ACFA Intellect* с контрольной панелью *Galaxy Dimension* производится следующим образом:

1. Перейти на панель настроек объекта **Galaxy Dimension**.

The screenshot shows the configuration window for 'Galaxy Dimension 1'. The 'Тип Galaxy:' dropdown is set to 'GD-96'. The 'Обрабатывать тревогу' checkbox is checked. The 'Настройка соединения' section has 'Тип:' set to 'RS232', 'Порт:' set to '1', 'Скорость:' set to '57600', 'Биты данных:' set to '8', 'Стоп-бит:' set to '1', 'Четность:' set to 'Нет', and 'Таймаут (мс):' set to '10000'. The 'Настройка протокола' section has 'Удаленный код:' set to '123456' and 'Уровень SIA:' set to '4'. A table with columns 'PID', 'Пользователь', and 'ID' contains two rows: '1 Пользователь 1' and '2 Пользователь 2'. The 'Проверка соединения' button is highlighted with a box labeled '10'.

2. Из раскрывающегося списка **Тип Galaxy:** выбрать тип подключенной контрольной панели (1).
3. Установить флажок **Обрабатывать тревогу**, если необходимо автоматически обрабатывать тревоги (2).
4. Из раскрывающегося списка **Тип:** выбрать тип соединения контрольной панели *Galaxy Dimension* с Сервером *Интеллект* (3).
5. Из раскрывающегося списка **Порт:** выбрать COM-порт Сервера *Интеллект*, используемый для соединения с контрольной панелью *Galaxy Dimension* (4).



Примечание.

В случае, если выбран тип соединения *TCP*, необходимо указать соответствующий IP-адрес контрольной панели *Galaxy Dimension*, IP-адрес получения событий от контрольной панели, номер порта, через который следует получать события и таймаут подключения в миллисекундах.

The screenshot shows the 'Настройка соединения' section with 'Тип:' set to 'TCP'. The 'Адрес Galaxy:' field contains '0 . 0 . 0 . 0'. The 'Адрес для событий:' field contains '0 . 0 . 0 . 0'. The 'Порт для событий:' field is set to '10002'. The 'Таймаут (мс):' field is set to '10000'.

6. Из раскрывающегося списка **Скорость** выбрать скорость обмена данными между Сервером *Интеллект* и контрольной панелью *Galaxy Dimension*. Параметр выражается в битах в секунду (5).
7. Из раскрывающегося списка **Биты данных:** выбрать количество бит информации, кодируемых одним изменением уровня сигнала при обмене данными (6).
8. Из раскрывающегося списка **Стоп-бит:** выбрать количество стоповых бит при обмене данными (7).
9. Из раскрывающегося списка **Четность:** выбрать требуемый режим контроля четности при обмене данными (8).
10. В поле **Таймаут (мс):** указать время в миллисекундах, в течение которого выполняется проверка наличия связи с контрольной панелью *Galaxy Dimension* (9).
11. Для сохранения внесенных изменений нажать кнопку **Применить**.
12. Для проверки установленного соединения нажать кнопку **Проверка соединения** (10).

Настройка соединения ПК *ACFA Intellect* с контрольной панелью *Galaxy Dimension* завершена.

Настройка протокола обмена данными с контрольной

панелью Galaxy Dimension

Обмен данными между Сервером *Интеллект* и контрольной панелью *Galaxy Dimension* осуществляется по протоколу SIA.



Примечание.

Подробная информация о протоколах, используемых в системе *Galaxy Dimension*, приведена в официальной справочной документации по панели *Galaxy Dimension*.

Настройка протокола SIA производится следующим образом:

1. Перейти на панель настройки объекта **Galaxy Dimension**.

PID	Пользователь	ID
1	Пользователь 1	
2	Пользователь 2	

2. В поле **Удаленный код** ввести пароль для подключения Сервера *Интеллект* к контрольной панели *Galaxy Dimension*. Данный пароль должен совпадать с паролем дистанционного доступа к данной панели (1).



Примечание.

Подробные сведения о паролях системы *Galaxy Dimension* приведены в официальной справочной документации по данной системе, например, в документе *Galaxy Dimension: Руководство по установке*.

3. Из раскрывающегося списка **Уровень SIA** выбрать значение, соответствующее требуемому уровню взаимодействия по протоколу SIA Сервера *Интеллект* и контрольной панели *Galaxy Dimension* (2).

Уровень SIA	Описание уровня взаимодействия Сервера <i>Интеллект</i> и контрольной панели <i>Galaxy Dimension</i>
1	Передается базовая информация о событии
2	Аналогичен уровню 1, но передаются расширенные коды событий
3	Аналогичен уровню 2, но передаются текстовые описания событий
4	Аналогичен уровню 3, но позволяет принимать команды управления контрольной панелью



Примечание.

Взаимодействие Сервера *Интеллект* и контрольной панели *Galaxy Dimension* реализуется в полной мере (мониторинг, управление) только по 4-тому уровню SIA.

4. Для сохранения внесенных изменений нажать кнопку **Применить** (3).

Настройка протокола SIA завершена.

Настройка пользователей контрольной панели Galaxy Dimension

Существует возможность настраивать соответствие пользователей ПК *ACFA Intellect* и контрольной панели *Galaxy Dim*

ension: в зависимости от пользователя, авторизованного в ПК ACFA Intellect, предоставляется доступ к тем или иным функциям управления панелью.



Примечание.

Сведения об уровнях пользователей контрольной панели *Galaxy Dimension* приведены в официальной справочной документации по данной панели.

Настройка пользователей контрольной панели *Galaxy Dimension* производится следующим образом:

1. Перейти на панель настройки объекта **Galaxy Dimension**.

PID	Пользователь	ID
1	Пользователь 1	
2	Пользователь 2	

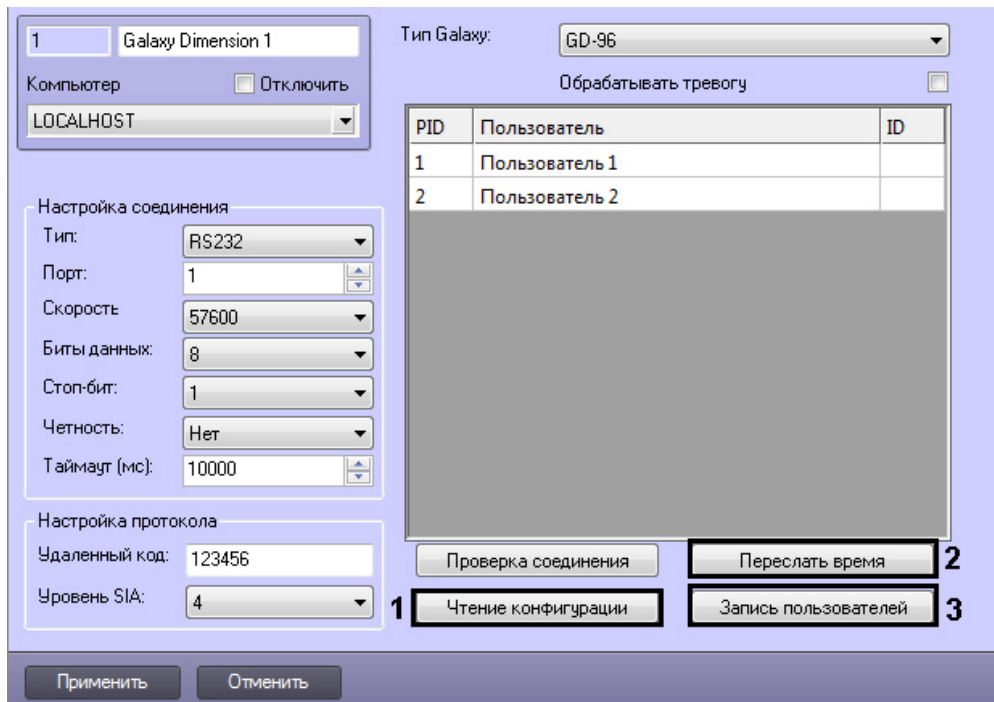
2. В таблице **1** автоматически отображается список пользователей, зарегистрированных в ПК ACFA Intellect (**1**).
3. В случае, если пользователь ПК ACFA Intellect является также пользователем контрольной панели *Galaxy Dimension*, в столбце **ID** таблицы **1** следует ввести его идентификационный номер (от 0 до 255) для данной панели (**1**).
4. Для сохранения внесенных изменений нажать кнопку **Применить**.

Настройка пользователей контрольной панели *Galaxy Dimension* завершена.

Синхронизация контрольной панели *Galaxy Dimension* с ПК ACFA Intellect

Для проведения синхронизации контрольной панели *Galaxy Dimension* и ПК ACFA Intellect необходимо выполнить следующие действия:

1. Перейти на панель настроек объекта **Galaxy Dimension**.

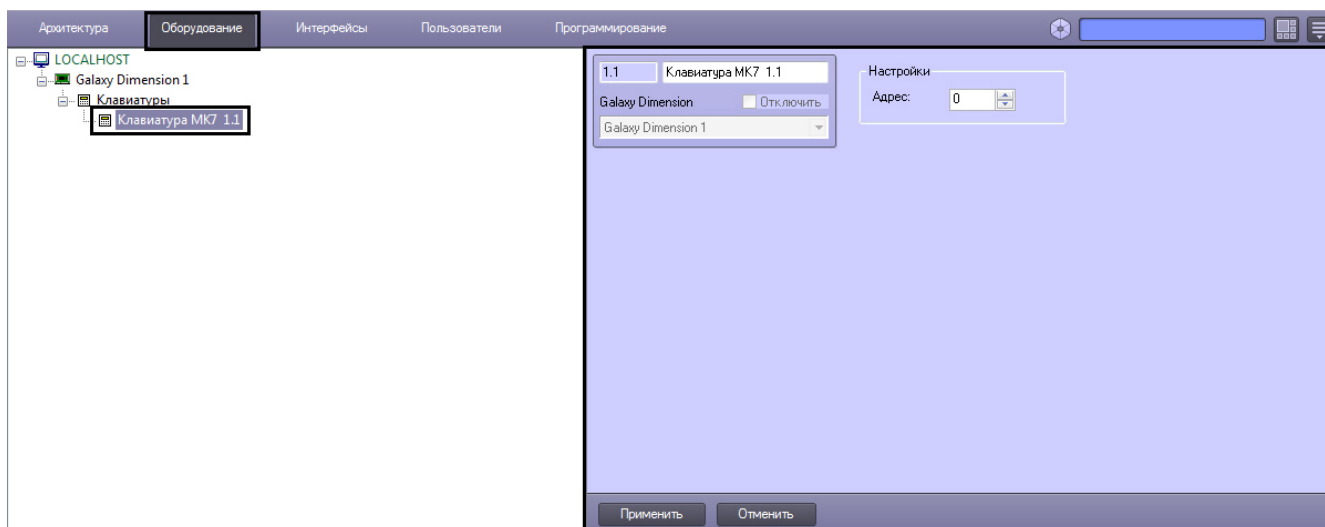


2. Нажать кнопку **Чтение конфигурации** для вычитки конфигурации с контрольной панели *Galaxy Dimension* (1). В результате откроется стандартное окно выбора файлов, в котором требуется выбрать соответствующий файл с расширением `.mdb`, из которого конфигурация будет вычитана.
3. Нажать кнопку **Переслать время** чтобы синхронизировать системное время Сервера *Интеллект* и внутреннее время контрольной панели *Galaxy Dimension* (2).
4. Нажать кнопку **Запись пользователей** для записи пользователей на контрольную панель *Galaxy Dimension* (3).

Для сохранения внесенных изменений нажать кнопку **Применить**.

Настройка клавиатур МК7

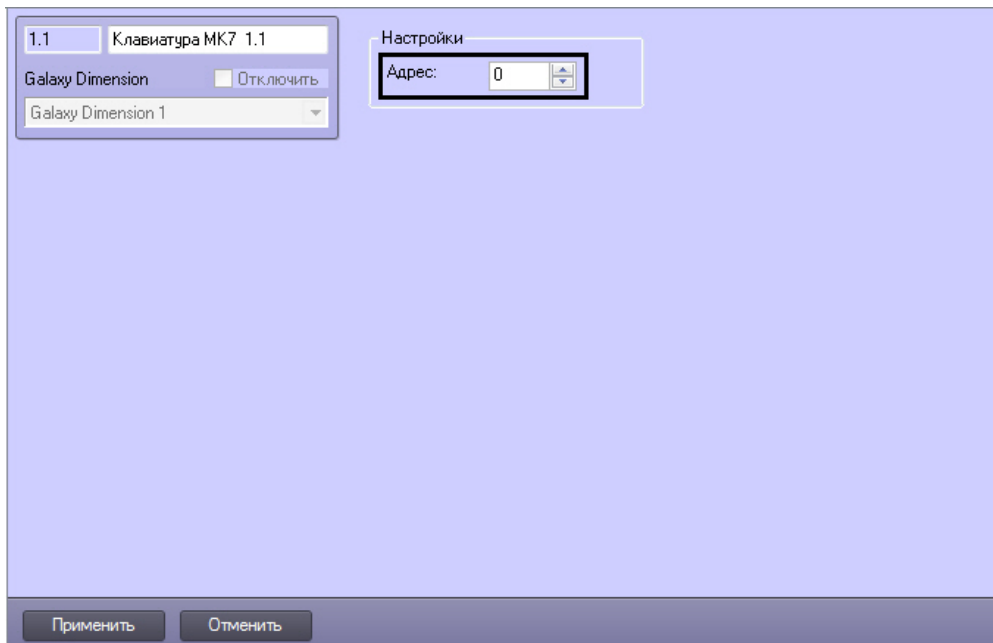
Настройка клавиатуры МК7 производится на панели настройки объекта **Клавиатура МК7**. Данный объект создается на базе объекта **Galaxy Dimension** на вкладке **Оборудование** диалогового окна **Настройка системы**.



Примечание. Объект **Galaxy Dimension** должен соответствовать той панели *Galaxy Dimension*, к которой подключена данная клавиатура.

Настройка клавиатур МК7 производится следующим образом:

1. Перейти на панель настройки объекта **Клавиатура МК7**.

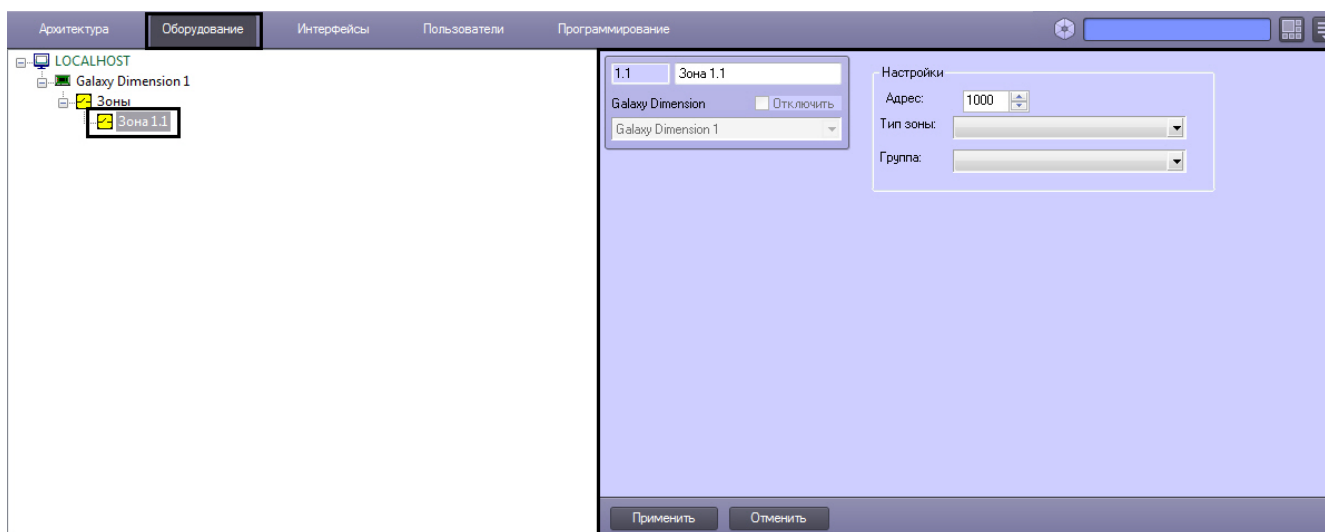


2. В поле **Адрес** ввести с помощью кнопок **вверх-вниз** адрес, отображаемый для данной клавиатуры в меню инженера контрольной панели *Galaxy Dimension* (**1**).
3. Для сохранения внесенных изменений нажать кнопку **Применить**.
4. Повторить шаги 1-3 для всех подключенных к панели клавиатур МК7.

Настройка клавиатур МК7 завершена.

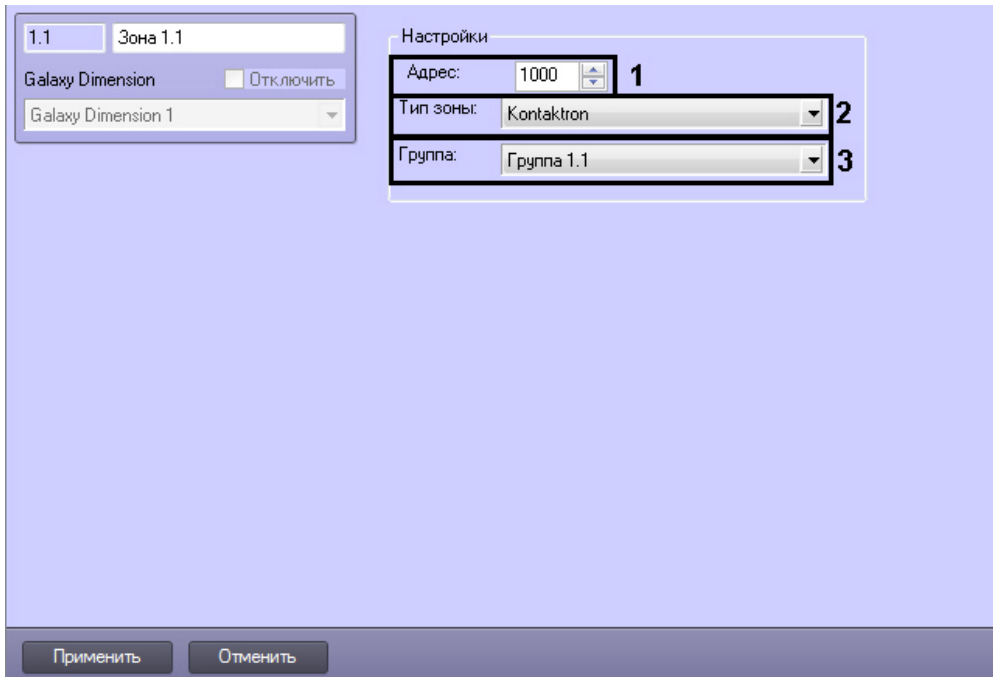
Настройка охранных зон Galaxy Dimension

Настройка охранной зоны контрольной панели *Galaxy Dimension* производится на панели настройки объекта **Зона**. Данный объект создается на базе объекта **Galaxy Dimension** на вкладке **Оборудование** диалогового окна **Настройка системы**.



Настройка охранных зон *Galaxy Dimension* производится следующим образом:

1. Перейти на панель настройки объекта **Зона**



2. В поле **Адрес** ввести с помощью кнопок **вверх-вниз** адрес, отображаемый для данной охранной зоны в меню инженера контрольной панели *Galaxy Dimension* (1).



Примечание.

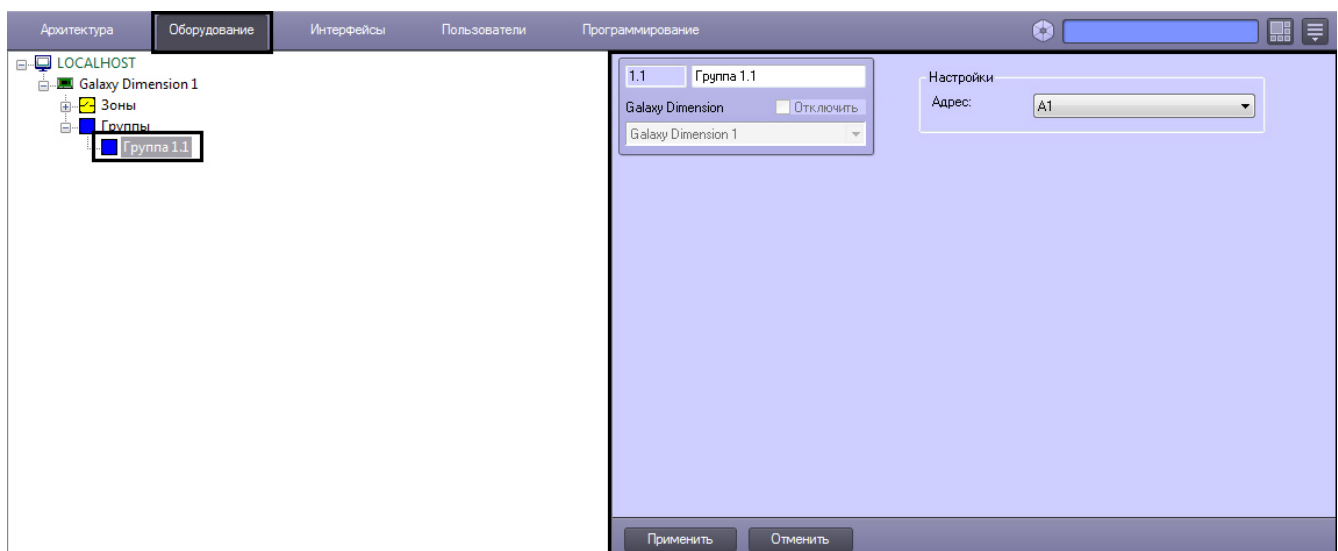
Сведения об адресации охранных зон приведены в официальной справочной документации по панели *Galaxy Dimension*.

3. Из раскрывающегося списка **Тип зоны** выбрать тип охранной зоны (2).
4. Из раскрывающегося списка **Группа:** выбрать группу, к которой принадлежит данная зона (3).
5. Для сохранения внесенных изменений нажать кнопку **Применить**.
6. Повторить шаги 1-4 для всех охранных зон контрольной панели.

Настройка охранных зон *Galaxy Dimension* завершена.

Настройка групп Galaxy Dimension

Настройка группы контрольной панели *Galaxy Dimension* производится на панели настройки объекта **Группа**. Данный объект создается на базе объекта **Galaxy Dimension** на вкладке **Оборудование** диалогового окна **Настройка системы**.

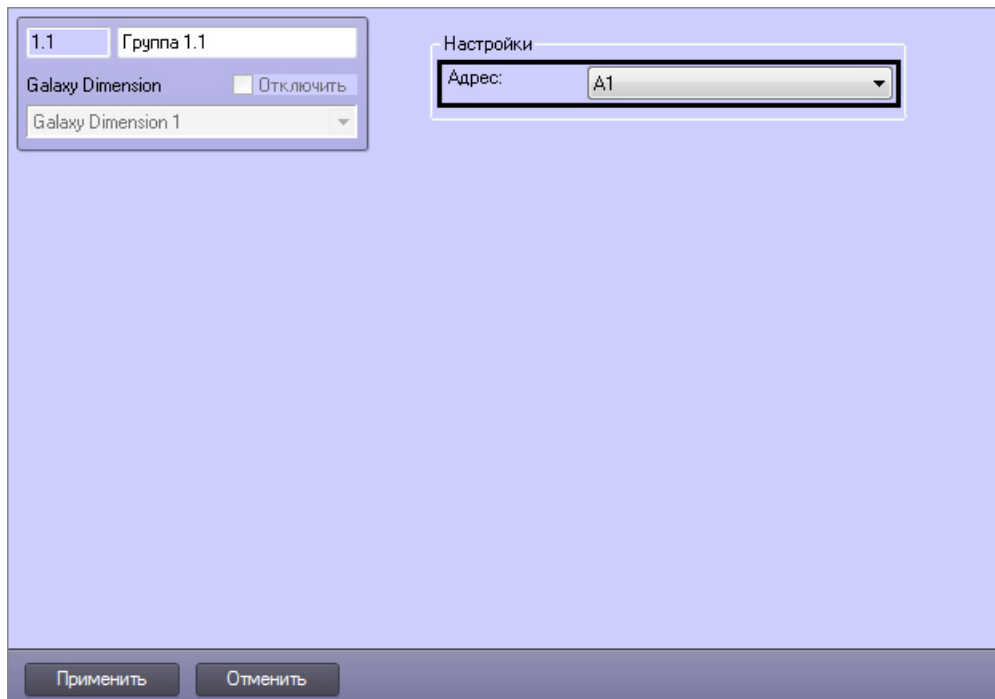


Примечание.

На базе одного объекта **Galaxy Dimension** можно создать до 32 объектов **Группа**.

Настройка групп *Galaxy Dimension* производится следующим образом:

1. Перейти на панель настройки объекта **Группа**.



- Из раскрывающегося списка **Адрес** выбрать адрес, отображаемый для данной группы в меню инженера контрольной панели *Galaxy Dimension* (1).



Примечание.

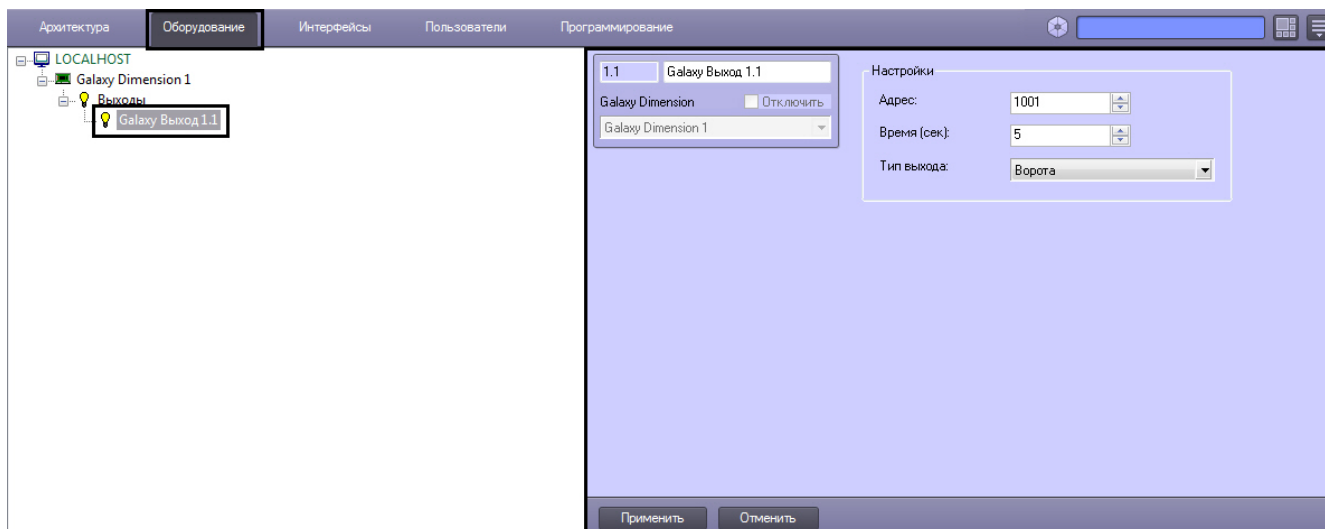
Сведения об адресации групп приведены в официальной справочной документации по панели *Galaxy Dimension*.

- Для сохранения внесенных изменений нажать кнопку **Применить**.
- Повторить шаги 1-3 для всех групп контрольной панели *Galaxy Dimension*.

Настройка групп *Galaxy Dimension* завершена.

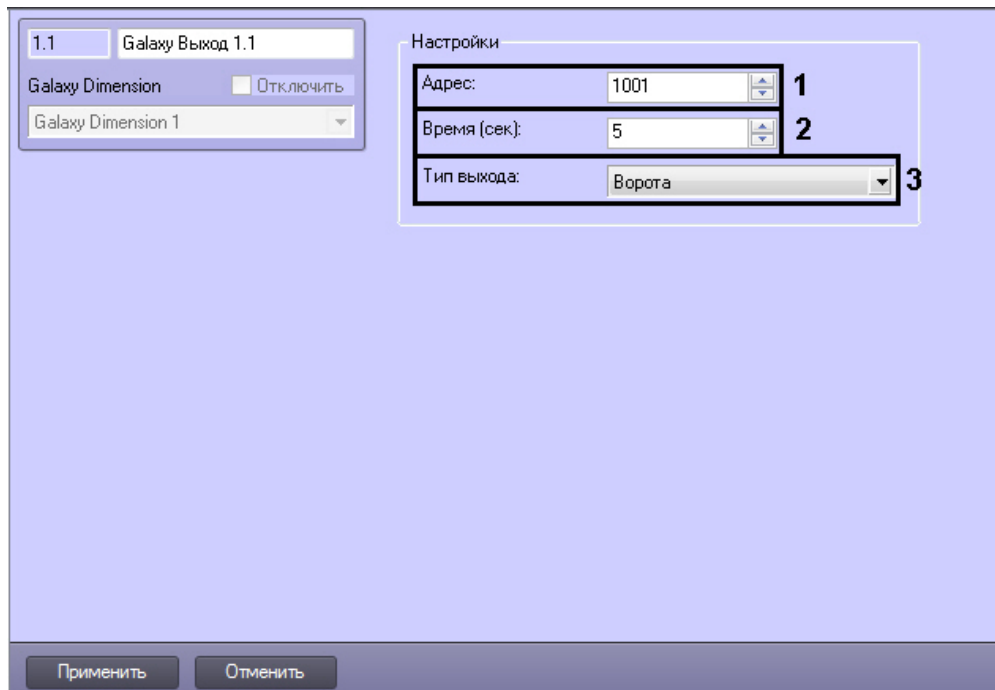
Настройка выходов Galaxy Dimension

Настройка выходов контрольной панели *Galaxy Dimension* производится на панели настройки объекта **Galaxy Выход**. Данный объект создается на базе объекта **Galaxy Dimension** на вкладке **Оборудование** диалогового окна **Настройка системы**.



Настройка выходов *Galaxy Dimension* производится следующим образом:

- Перейти на панель настройки объекта **Galaxy Выход**.



2. В поле **Адрес:** ввести с помощью кнопок вверх-вниз адрес, отображаемый для данного выхода в меню инженера контрольной панели *Galaxy Dimension* (1).



Примечание.

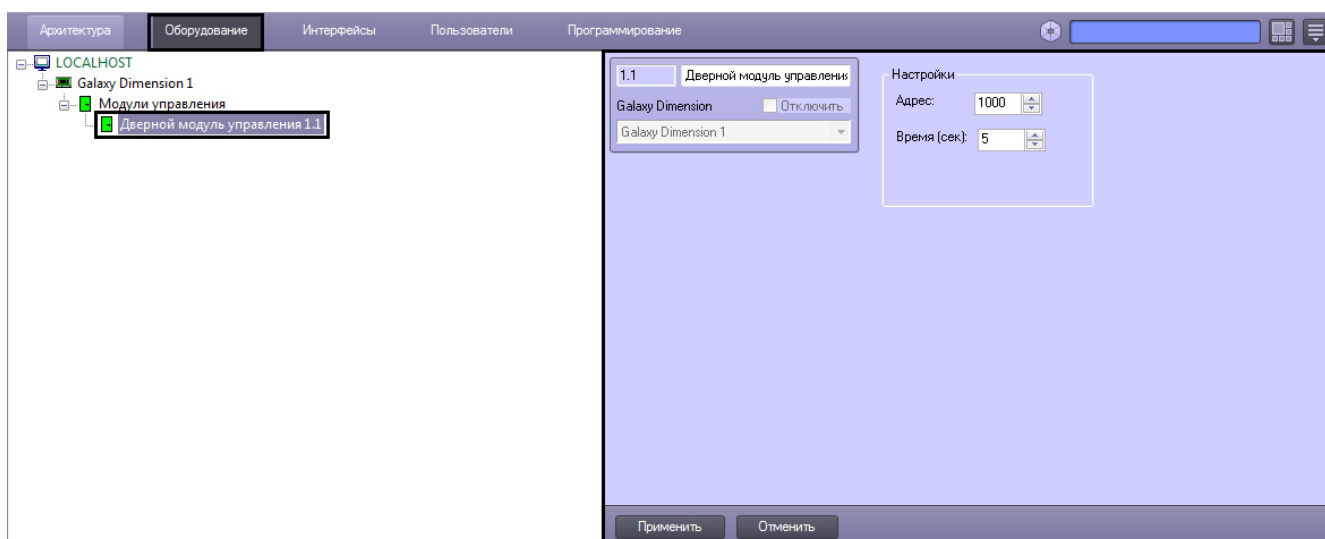
Сведения об адресации выходов приведены в официальной справочной документации по контрольной панели *Galaxy Dimension*.

3. В поле **Время (сек):** ввести с помощью кнопок вверх-вниз период времени, в течение которого выход будет предоставлен (2).
4. Из раскрывающегося списка **Тип выхода:** выбрать тип настраиваемого выхода (3).
5. Для сохранения внесенных изменений нажать кнопку **Применить**.
6. Повторить шаги 1-4 для всех выходов контрольной панели.

Настройка выходов *Galaxy Dimension* завершена.

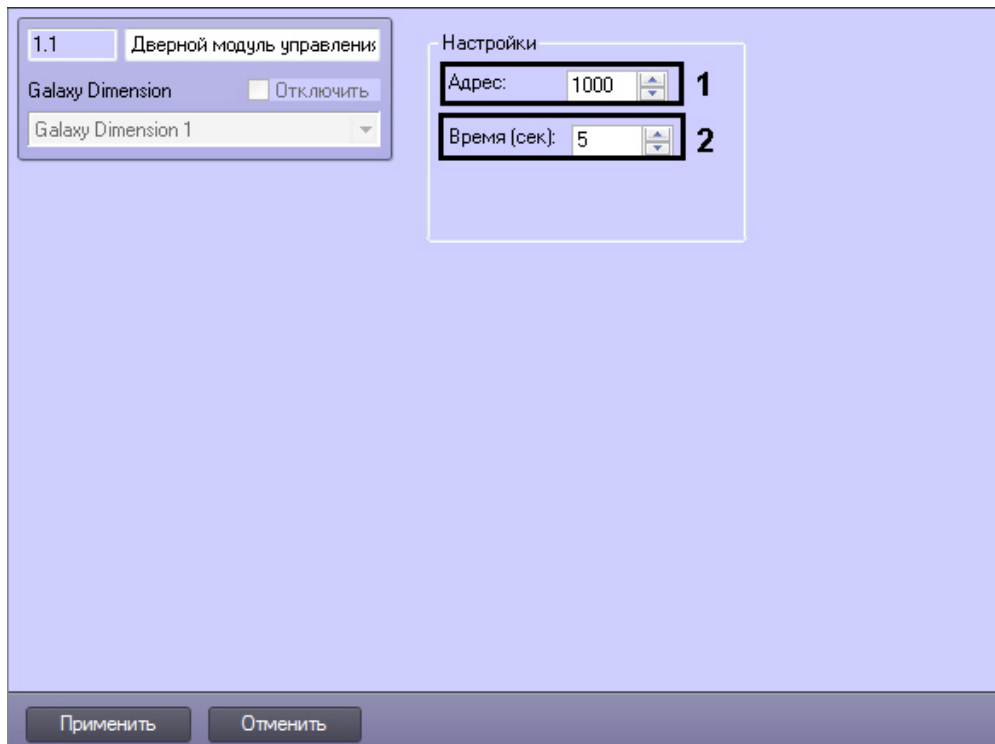
Настройка модулей управления *Galaxy Dimension*

Настройка модулей управления *Galaxy Dimension* производится на панели настройки объекта **Дверной модуль управления**. Данный объект создается на базе объекта **Galaxy Dimension** на вкладке **Оборудование** диалогового окна **Настройка системы**.



Настройка модулей управления *Galaxy Dimension* производится следующим образом:

1. Перейти на панель настройки объекта **Дверной модуль управления**.



2. В поле **Адрес** ввести с помощью кнопок **вверх-вниз** адрес, отображаемый для данного модуля управления в меню инженера контрольной панели *Galaxy Dimension* (**1**).
3. В поле **Время (сек)**: ввести с помощью кнопок вверх-вниз период времени, по истечении которого дверной модуль управления будет менять свое состояние (**2**).
4. Для сохранения внесенных изменений нажать кнопку **Применить**.
5. Повторить шаги 1-3 для всех модулей управления контрольной панели.

Настройка модулей управления *Galaxy Dimension* завершена.

Работа с модулем интеграции Galaxy Dimension

Общие сведения о работе с модулем интеграции Galaxy Dimension

Для работы с модулем интеграции *Galaxy Dimension* используются следующие интерфейсные объекты:

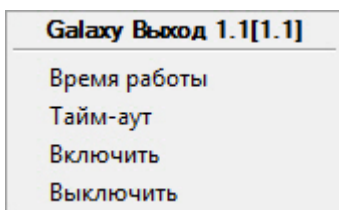
1. **Карта**;
2. **Протокол событий**.

Сведения по настройке интерфейсных объектов **Карта** и **Протокол событий** приведены в документе [Программный комплекс Интеллект: Руководство Администратора](#).

Работа с данными интерфейсными объектами подробно описана в документе [Программный комплекс Интеллект: Руководство Оператора](#).

Управление выходом Galaxy Dimension

Управление выходом осуществляется в интерактивном окне **Карта** с использованием функционального меню объекта **Galaxy Выход**.



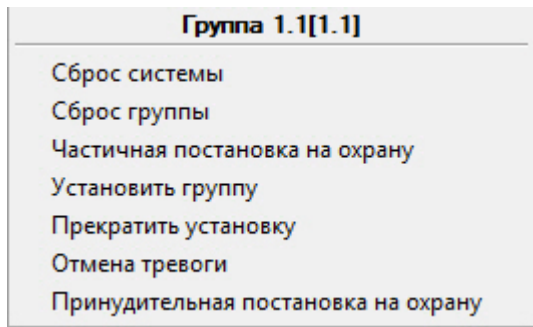
Описание команд функционального меню объекта **Galaxy Выход** представлено в таблице.

Команда функционального меню	Выполняемая функция
Время работы	Включает выход на заданное время

Тайм-аут	Отключает выход по истечении заданного времени
Включить	Включает выход
Выключить	Отключает выход

Управление группой Galaxy Dimension

Управление группой осуществляется в интерактивном окне **Карта** с использованием функционального меню объекта **Группа**.

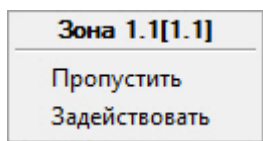


Описание команд функционального меню объекта **Группа** представлено в таблице.

Команда функционального меню	Выполняемая функция
Сброс системы	Сбрасывает все системные тревоги
Сброс группы	Снимает группу с охраны
Частичная постановка на охрану	Ставит на охрану группу с пропускными зонами
Установить группу	Ставит группу на охрану
Прекратить установку	Отменяет постановку на охрану
Отмена тревоги	Сбрасывает тревогу
Принудительная постановка на охрану	Ставит группу на охрану под принуждением

Управление охранной зоной Galaxy Dimension

Управление охранной зоной осуществляется в интерактивном окне **Карта** с использованием функционального меню объекта **Зона**.



Описание команд функционального меню объекта **Зона** представлено в таблице.

Команда функционального меню	Выполняемая функция
Пропустить	Отключает возможность постановки на охрану и снятия с охраны
Задействовать	Включает возможность постановки на охрану и снятия с охраны