

The logo for ACFA, consisting of the letters 'ACFA' in a blue, sans-serif font, enclosed within a blue rounded rectangular border.

# Intellect

Руководство по настройке и работе с  
модулем интеграции Galaxy Dimension

1. Список терминов, используемых в документе Руководство по настройке и работе с модулем интеграции Galaxy Dimension	3
2. Введение в Руководство по настройке и работе с модулем интеграции Galaxy Dimension	3
3. Настройка модуля интеграции Galaxy Dimension	4
3.1 Порядок настройки модуля интеграции Galaxy Dimension	4
3.2 Настройка взаимодействия ПК ACFA Intellect с контрольной панелью Galaxy Dimension	4
3.2.1 Порядок настройки взаимодействия ПК ACFA Intellect с контрольной панелью Galaxy Dimension	4
3.2.2 Настройка соединения ПК ACFA Intellect с контрольной панелью Galaxy Dimension	5
3.2.3 Настройка протокола обмена данными с контрольной панелью Galaxy Dimension	5
3.2.4 Настройка пользователей контрольной панели Galaxy Dimension	6
3.2.5 Синхронизация контрольной панели Galaxy Dimension с ПК ACFA Intellect	7
3.3 Настройка клавиатур МК7	8
3.4 Настройка охранных зон Galaxy Dimension	9
3.5 Настройка групп Galaxy Dimension	10
3.6 Настройка выходов Galaxy Dimension	11
3.7 Настройка модулей управления Galaxy Dimension	12
4. Работа с модулем интеграции Galaxy Dimension	13
4.1 Общие сведения о работе с модулем интеграции Galaxy Dimension	13
4.2 Управление выходом Galaxy Dimension	13
4.3 Управление группой Galaxy Dimension	14
4.4 Управление охранной зоной Galaxy Dimension	14

# Список терминов, используемых в документе Руководство по настройке и работе с модулем интеграции Galaxy Dimension

Группа – логический раздел, соответствующий выбранной доле всех ресурсов системы *Galaxy Dimension*: охранных зон, пользователей, выходов и др. Группы предназначены для более эффективного управления ресурсами системы.

Клавиатура МК7 – клавиатура с жидкокристаллическим дисплеем, подключаемая к контрольной панели *Galaxy Dimension* и предназначенная для настройки и управления данной панелью.

Контрольная панель *Galaxy Dimension* – панель, предназначенная для мониторинга и управления охранно-пожарной сигнализацией, а также устройствами контроля и управления доступом.

Меню инженера – меню контрольной панели *Galaxy Dimension*, предназначенное для конфигурирования данной панели.

Охранная зона – индивидуально программируемый вход шлейфа контрольной панели *Galaxy Dimension*, выполняющий функции сигнализации. Охранные зоны объединены в совокупности по 8 с использованием расширителей шлейфов и выходов (RIO).

## Введение в Руководство по настройке и работе с модулем интеграции Galaxy Dimension

### На странице:

- Назначение документа
- Общие сведения о модуле интеграции «Galaxy Dimension»

### Назначение документа

Документ *Руководство по настройке и работе с модулем интеграции Galaxy Dimension* является справочно-информационным пособием и предназначен для специалистов по настройке и операторов модуля *Galaxy Dimension*. Данный модуль входит в состав программного комплекса *ACFA Intellect*.

В данном Руководстве представлены следующие материалы:

1. общие сведения о модуле интеграции *Galaxy Dimension*;
2. настройка модуля интеграции *Galaxy Dimension*;
3. работа с модулем интеграции *Galaxy Dimension*.

### Общие сведения о модуле интеграции «Galaxy Dimension»

Модуль интеграции *Galaxy Dimension* является компонентом программного комплекса *ACFA Intellect* и предназначен для обеспечения взаимодействия ПК *ACFA Intellect* с системой *Galaxy Dimension* (производитель Honeywell, Inc.).

В ПК *ACFA Intellect* реализовано взаимодействие со следующими компонентами системы *Galaxy Dimension*:

1. контрольная панель *Galaxy Dimension*;
2. клавиатура МК7;
3. охранная зона;
4. группа;
5. выход;
6. модуль управления.



#### Примечание.

Подробные сведения о компонентах системы *Galaxy Dimension* приведены в официальной справочной документации по контрольной панели *Galaxy Dimension*.

Модуль интеграции *Galaxy Dimension* выполняет следующие функции:

1. мониторинг системы *Galaxy Dimension*;

2. управление системой *Galaxy Dimension*.

Перед настройкой модуля интеграции *Galaxy Dimension* необходимо выполнить следующие действия:

1. Установить аппаратные средства системы *Galaxy Dimension* на охраняемый объект
2. Настроить функционал охранно-пожарной сигнализации системы *Galaxy Dimension* (см. справочную документацию по контрольной панели *Galaxy Dimension*)



**Внимание!**

Модуль интеграции *Galaxy Dimension* настраивается с использованием параметров, заданных на данном этапе.

3. Настроить список пользователей ПК *ACFA Intellect*.



**Примечание.**

Список пользователей настраивается либо в базовой версии ПК *ACFA Intellect* (упрощенно), либо с использованием модуля *Служба пропускного режима* (расширенная настройка). Сведения по настройке списка пользователей приведены в справочных документах по данному программному обеспечению.

# Настройка модуля интеграции **Galaxy Dimension**

## Порядок настройки модуля интеграции **Galaxy Dimension**

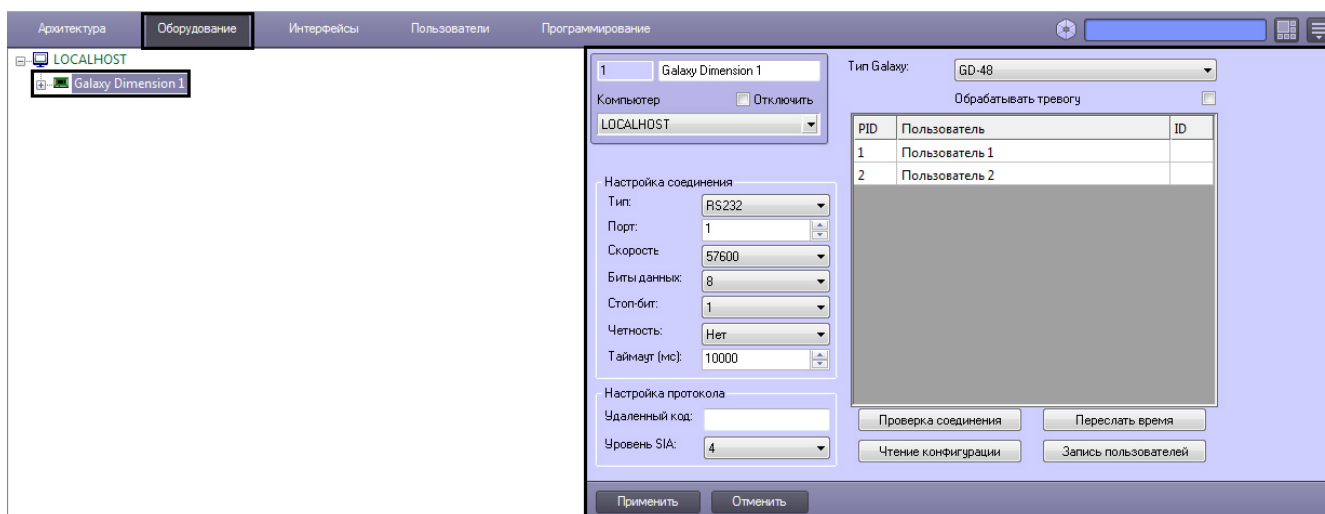
Настройка модуля интеграции *Galaxy Dimension* производится в следующей последовательности:

1. Настроить взаимодействие ПК *ACFA Intellect* с контрольной панелью *Galaxy Dimension*
2. Настроить клавиатуры МК7, используемые для настройки и управления контрольной панелью *Galaxy Dimension*.
3. Настроить охранные зоны *Galaxy Dimension*.
4. Настроить группы *Galaxy Dimension*.
5. Настроить выходы *Galaxy Dimension*.
6. Настроить модули управления *Galaxy Dimension*.

## Настройка взаимодействия ПК **ACFA Intellect** с контрольной панелью **Galaxy Dimension**

### Порядок настройки взаимодействия ПК **ACFA Intellect** с контрольной панелью **Galaxy Dimension**

Настройка взаимодействия ПК *ACFA Intellect* с контрольной панелью *Galaxy Dimension* производится на панели настройки объекта **Galaxy Dimension**. Данный объект создается на базе объекта **Компьютер** на вкладке **Оборудование** диалогового окна **Настройка системы**.



Настройка взаимодействия ПК *ACFA Intellect* с контрольной панелью *Galaxy Dimension* производится в следующей последовательности:

1. Настроить соединение ПК *ACFA Intellect* с контрольной панелью *Galaxy Dimension*
2. Настроить протокол обмена данными между ПК *ACFA Intellect* и контрольной панелью *Galaxy Dimension*.

3. Настроить пользователей контрольной панели *Galaxy Dimension*.
4. Синхронизация контрольной панелью *Galaxy Dimension* и ПК *ACFA Intellect*.

## Настройка соединения ПК ACFA Intellect с контрольной панелью Galaxy Dimension

Настройка соединения ПК *ACFA Intellect* с контрольной панелью *Galaxy Dimension* производится следующим образом:

1. Перейти на панель настроек объекта **Galaxy Dimension**.

The screenshot shows the configuration window for 'Galaxy Dimension 1'. The 'Тип Galaxy:' dropdown is set to 'GD-96'. The 'Обрабатывать тревогу' checkbox is checked. The 'Настройка соединения' section shows 'Тип: RS232', 'Порт: 1', 'Скорость: 57600', 'Биты данных: 8', 'Стоп-бит: 1', 'Четность: Нет', and 'Таймаут (мс): 10000'. The 'Настройка протокола' section shows 'Удаленный код: 123456' and 'Уровень SIA: 4'. A table lists users: '1 Пользователь 1' and '2 Пользователь 2'. Buttons include 'Проверка соединения', 'Переслать время', 'Чтение конфигурации', 'Запись пользователей', 'Применить', and 'Отменить'. Numbered callouts 1-10 point to specific UI elements.

2. Из раскрывающегося списка **Тип Galaxy:** выбрать тип подключенной контрольной панели (1).
3. Установить флажок **Обрабатывать тревогу**, если необходимо автоматически обрабатывать тревоги (2).
4. Из раскрывающегося списка **Тип:** выбрать тип соединения контрольной панели *Galaxy Dimension* с Сервером *Интеллект* (3).
5. Из раскрывающегося списка **Порт:** выбрать COM-порт Сервера *Интеллект*, используемый для соединения с контрольной панелью *Galaxy Dimension* (4).



### Примечание.

В случае, если выбран тип соединения *TCP*, необходимо указать соответствующий IP-адрес контрольной панели *Galaxy Dimension*, IP-адрес получения событий от контрольной панели, номер порта, через который следует получать события и таймаут подключения в миллисекундах.

The dialog shows 'Тип: TCP'. Fields include 'Адрес Galaxy:' (0.0.0.0), 'Адрес для событий:' (0.0.0.0), 'Порт для событий:' (10002), and 'Таймаут (мс):' (10000).

6. Из раскрывающегося списка **Скорость** выбрать скорость обмена данными между Сервером *Интеллект* и контрольной панелью *Galaxy Dimension*. Параметр выражается в битах в секунду (5).
7. Из раскрывающегося списка **Биты данных:** выбрать количество бит информации, кодируемых одним изменением уровня сигнала при обмене данными (6).
8. Из раскрывающегося списка **Стоп-бит:** выбрать количество стоповых бит при обмене данными (7).
9. Из раскрывающегося списка **Четность:** выбрать требуемый режим контроля четности при обмене данными (8).
10. В поле **Таймаут (мс):** указать время в миллисекундах, в течение которого выполняется проверка наличия связи с контрольной панелью *Galaxy Dimension* (9).
11. Для сохранения внесенных изменений нажать кнопку **Применить**.
12. Для проверки установленного соединения нажать кнопку **Проверка соединения** (10).

Настройка соединения ПК *ACFA Intellect* с контрольной панелью *Galaxy Dimension* завершена.

## Настройка протокола обмена данными с контрольной

## панелью Galaxy Dimension

Обмен данными между Сервером *Интеллект* и контрольной панелью *Galaxy Dimension* осуществляется по протоколу SIA.



### Примечание.

Подробная информация о протоколах, используемых в системе *Galaxy Dimension*, приведена в официальной справочной документации по панели *Galaxy Dimension*.

Настройка протокола SIA производится следующим образом:

1. Перейти на панель настройки объекта **Galaxy Dimension**.

2. В поле **Удаленный код** ввести пароль для подключения Сервера *Интеллект* к контрольной панели *Galaxy Dimension*. Данный пароль должен совпадать с паролем дистанционного доступа к данной панели (1).



### Примечание.

Подробные сведения о паролях системы *Galaxy Dimension* приведены в официальной справочной документации по данной системе, например, в документе *Galaxy Dimension: Руководство по установке*.

3. Из раскрывающегося списка **Уровень SIA** выбрать значение, соответствующее требуемому уровню взаимодействия по протоколу SIA Сервера *Интеллект* и контрольной панели *Galaxy Dimension* (2).

Уровень SIA	Описание уровня взаимодействия Сервера <i>Интеллект</i> и контрольной панели <i>Galaxy Dimension</i>
1	Передается базовая информация о событии
2	Аналогичен уровню 1, но передаются расширенные коды событий
3	Аналогичен уровню 2, но передаются текстовые описания событий
4	Аналогичен уровню 3, но позволяет принимать команды управления контрольной панелью



### Примечание.

Взаимодействие Сервера *Интеллект* и контрольной панели *Galaxy Dimension* реализуется в полной мере (мониторинг, управление) только по 4-тому уровню SIA.

4. Для сохранения внесенных изменений нажать кнопку **Применить** (3).

Настройка протокола SIA завершена.

## Настройка пользователей контрольной панели Galaxy Dimension

Существует возможность настраивать соответствие пользователей ПК *ACFA Intellect* и контрольной панели *Galaxy Dim*

ension: в зависимости от пользователя, авторизованного в ПК ACFA Intellect, предоставляется доступ к тем или иным функциям управления панелью.



**Примечание.**

Сведения об уровнях пользователей контрольной панели *Galaxy Dimension* приведены в официальной справочной документации по данной панели.

Настройка пользователей контрольной панели *Galaxy Dimension* производится следующим образом:

1. Перейти на панель настройки объекта **Galaxy Dimension**.

PID	Пользователь	ID
1	Пользователь 1	
2	Пользователь 2	

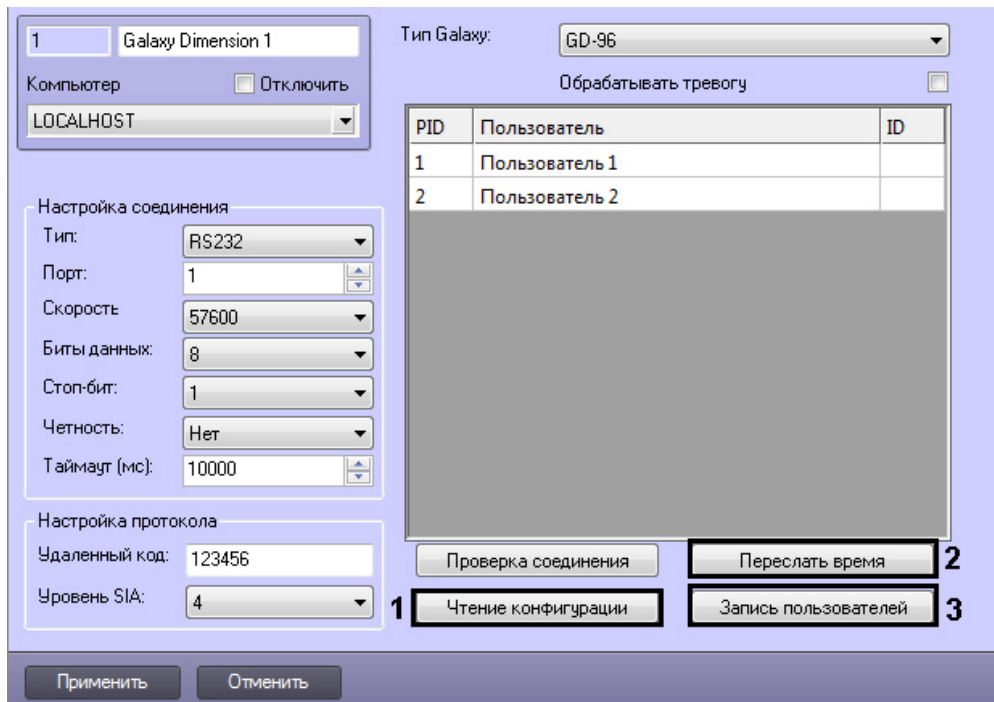
2. В таблице **1** автоматически отображается список пользователей, зарегистрированных в ПК ACFA Intellect (**1**).
3. В случае, если пользователь ПК ACFA Intellect является также пользователем контрольной панели *Galaxy Dimension*, в столбце **ID** таблицы **1** следует ввести его идентификационный номер (от 0 до 255) для данной панели (**1**).
4. Для сохранения внесенных изменений нажать кнопку **Применить**.

Настройка пользователей контрольной панели *Galaxy Dimension* завершена.

## Синхронизация контрольной панели *Galaxy Dimension* с ПК ACFA Intellect

Для проведения синхронизации контрольной панели *Galaxy Dimension* и ПК ACFA Intellect необходимо выполнить следующие действия:

1. Перейти на панель настроек объекта **Galaxy Dimension**.



- Нажать кнопку **Чтение конфигурации** для вычитки конфигурации с контрольной панели *Galaxy Dimension* (1).  
Вычитка конфигурации осуществляется из файла "galaxy\_1.mdb" (где 1 - это идентификационный номер соответствующего объекта **Galaxy Dimension**), расположенного в папке <Директория установки ПК Интеллект>\Modules.  
Файл "galaxy\_1.mdb" создается в результате экспорта конфигурации из ПО производителя (подробное описание экспорта конфигурации приведено в официальной справочной документации по контрольной панели *Galaxy Dimension*).



#### Примечание.

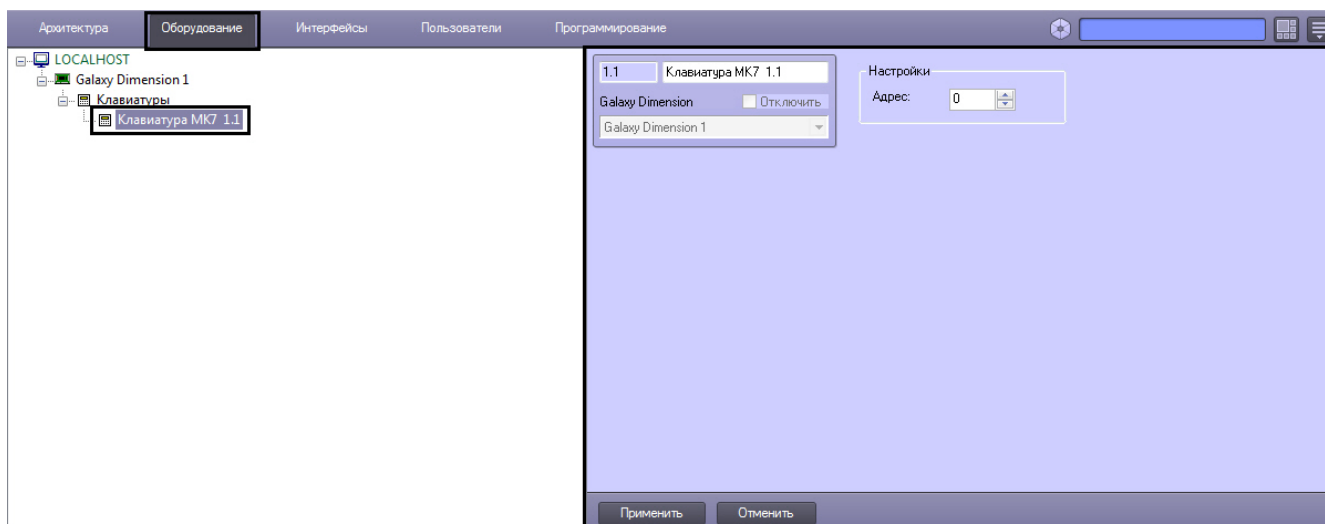
Для корректной работы данного функционала необходимо, чтобы в ПО производителя был выбран следующий вариант экспорта конфигурации: **Export -> Current Site**.

- Нажать кнопку **Переслать время** чтобы синхронизировать системное время Сервера *Интеллект* и внутреннее время контрольной панели *Galaxy Dimension* (2).
- Нажать кнопку **Запись пользователей** для записи пользователей на контрольную панель *Galaxy Dimension* (3).

Для сохранения внесенных изменений нажать кнопку **Применить**.

## Настройка клавиатур МК7

Настройка клавиатуры МК7 производится на панели настройки объекта **Клавиатура МК7**. Данный объект создается на базе объекта **Galaxy Dimension** на вкладке **Оборудование** диалогового окна **Настройка системы**.



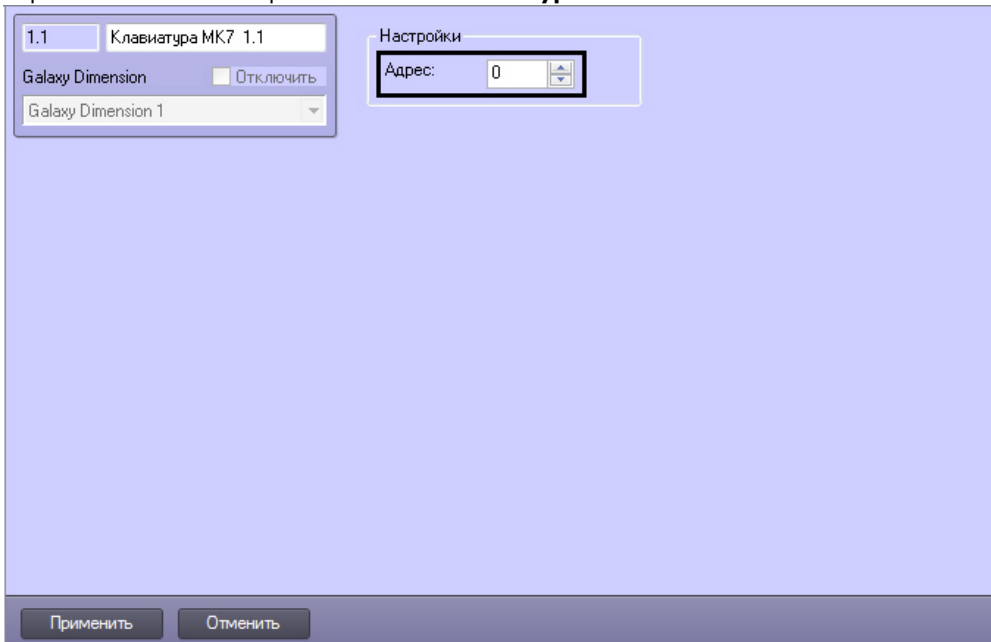


**Примечание.**

Объект **Galaxy Dimension** должен соответствовать той панели *Galaxy Dimension*, к которой подключена данная клавиатура.

Настройка клавиатур МК7 производится следующим образом:

1. Перейти на панель настройки объекта **Клавиатура МК7**.

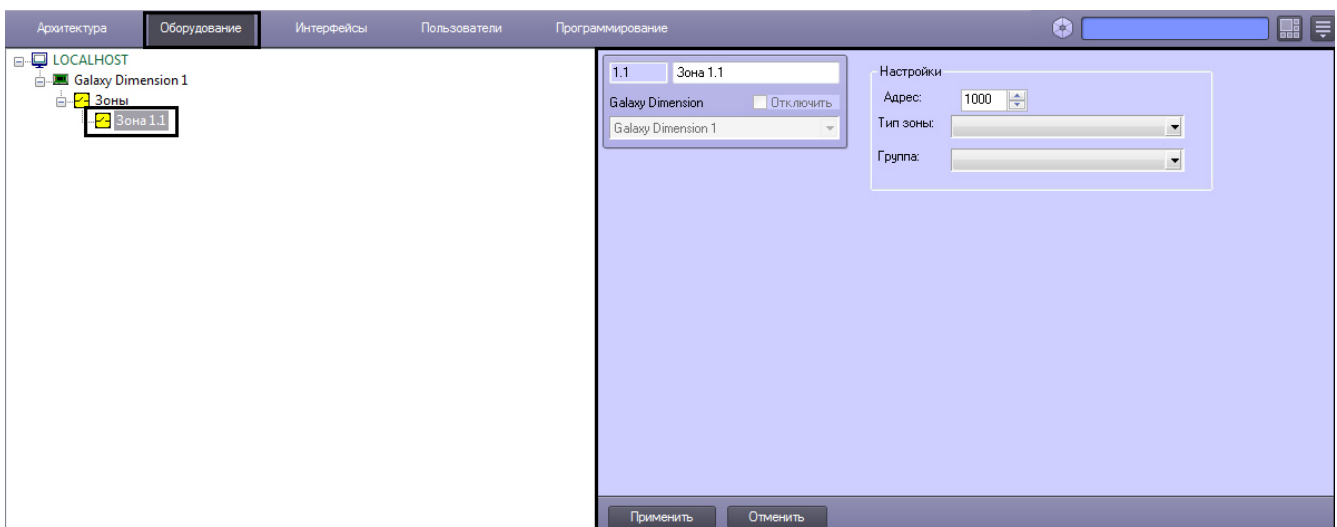


2. В поле **Адрес** ввести с помощью кнопок **вверх-вниз** адрес, отображаемый для данной клавиатуры в меню инженера контрольной панели *Galaxy Dimension* (1).
3. Для сохранения внесенных изменений нажать кнопку **Применить**.
4. Повторить шаги 1-3 для всех подключенных к панели клавиатур МК7.

Настройка клавиатур МК7 завершена.

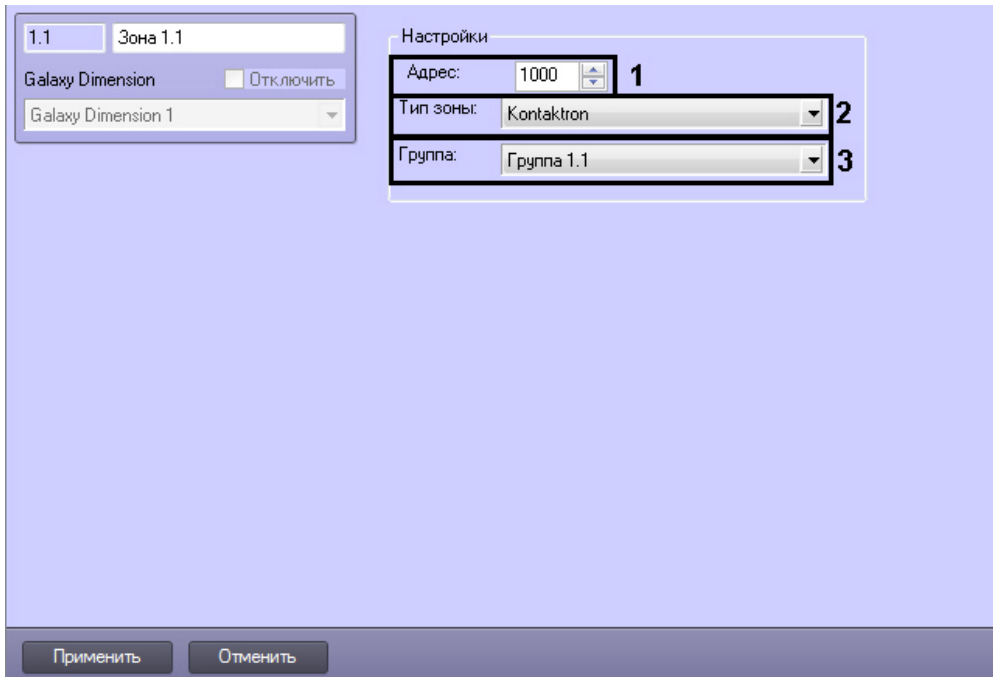
## Настройка охранных зон Galaxy Dimension

Настройка охранной зоны контрольной панели *Galaxy Dimension* производится на панели настройки объекта **Зона**. Данный объект создается на базе объекта **Galaxy Dimension** на вкладке **Оборудование** диалогового окна **Настрой** **ка системы**.



Настройка охранных зон *Galaxy Dimension* производится следующим образом:

1. Перейти на панель настройки объекта **Зона**



2. В поле **Адрес** ввести с помощью кнопок **вверх-вниз** адрес, отображаемый для данной охранной зоны в меню инженера контрольной панели *Galaxy Dimension* (1).

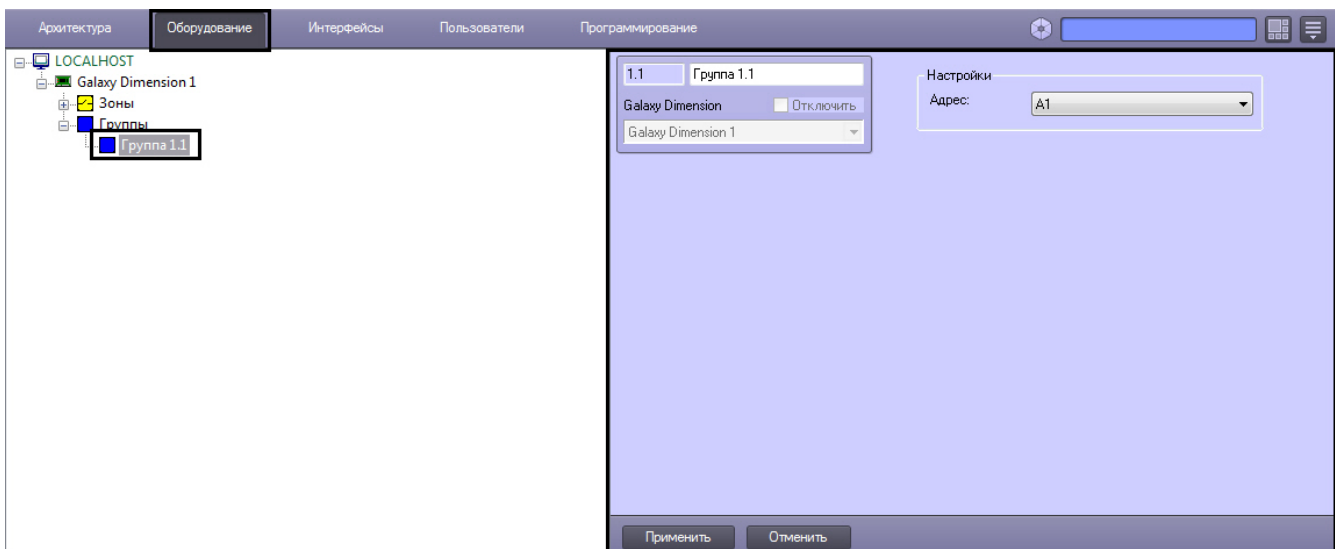
**Примечание.**  
Сведения об адресации охранных зон приведены в официальной справочной документации по панели *Galaxy Dimension*.

3. Из раскрывающегося списка **Тип зоны** выбрать тип охранной зоны (2).
4. Из раскрывающегося списка **Группа:** выбрать группу, к которой принадлежит данная зона (3).
5. Для сохранения внесенных изменений нажать кнопку **Применить**.
6. Повторить шаги 1-4 для всех охранных зон контрольной панели.

Настройка охранных зон *Galaxy Dimension* завершена.

## Настройка групп Galaxy Dimension

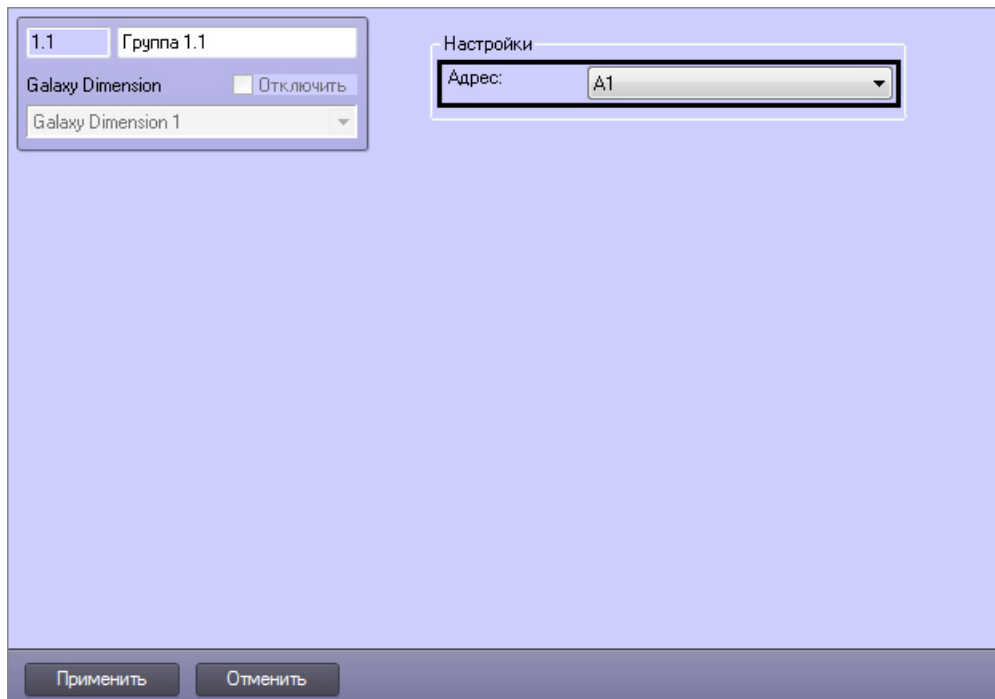
Настройка группы контрольной панели *Galaxy Dimension* производится на панели настройки объекта **Группа**. Данный объект создается на базе объекта **Galaxy Dimension** на вкладке **Оборудование** диалогового окна **Настройка системы**.



**Примечание.**  
На базе одного объекта **Galaxy Dimension** можно создать до 32 объектов **Группа**.

Настройка групп *Galaxy Dimension* производится следующим образом:

1. Перейти на панель настройки объекта **Группа**.



- Из раскрывающегося списка **Адрес** выбрать адрес, отображаемый для данной группы в меню инженера контрольной панели *Galaxy Dimension* (**1**).



**Примечание.**

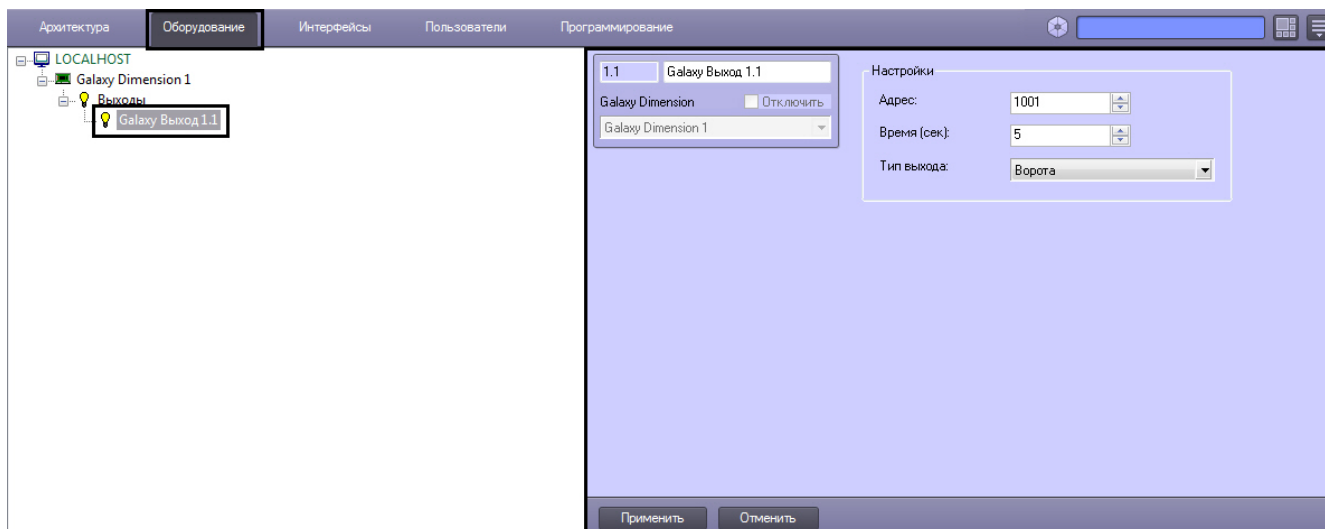
Сведения об адресации групп приведены в официальной справочной документации по панели *Galaxy Dimension*.

- Для сохранения внесенных изменений нажать кнопку **Применить**.
- Повторить шаги 1-3 для всех групп контрольной панели *Galaxy Dimension*.

Настройка групп *Galaxy Dimension* завершена.

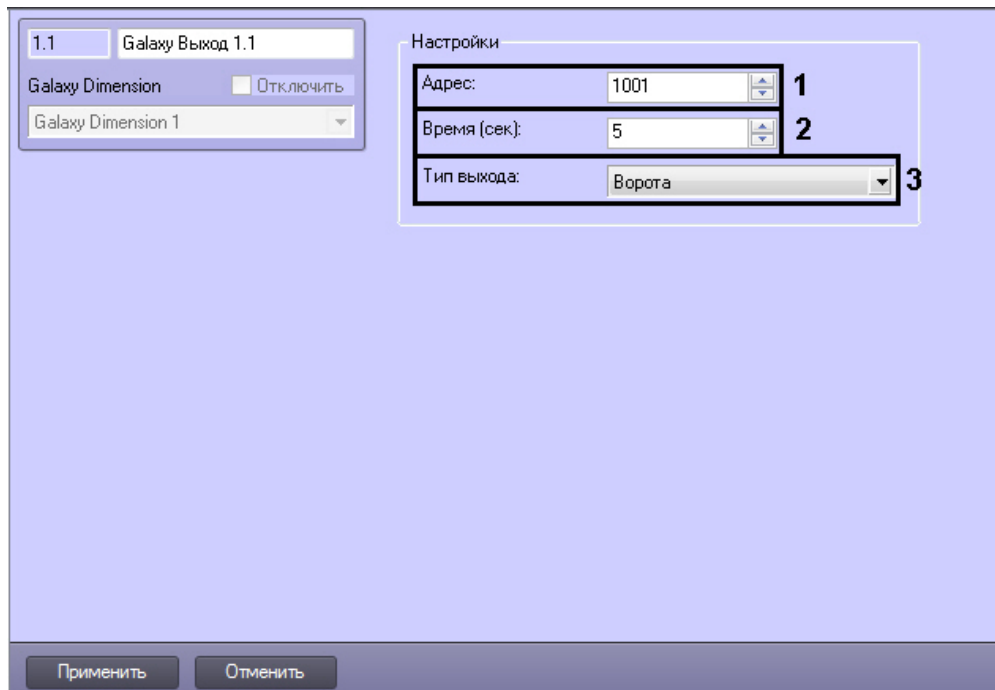
## Настройка выходов Galaxy Dimension

Настройка выходов контрольной панели *Galaxy Dimension* производится на панели настройки объекта **Galaxy Выход**. Данный объект создается на базе объекта **Galaxy Dimension** на вкладке **Оборудование** диалогового окна **Настройка системы**.



Настройка выходов *Galaxy Dimension* производится следующим образом:

- Перейти на панель настройки объекта **Galaxy Выход**.



2. В поле **Адрес:** ввести с помощью кнопок вверх-вниз адрес, отображаемый для данного выхода в меню инженера контрольной панели *Galaxy Dimension* (1).



**Примечание.**

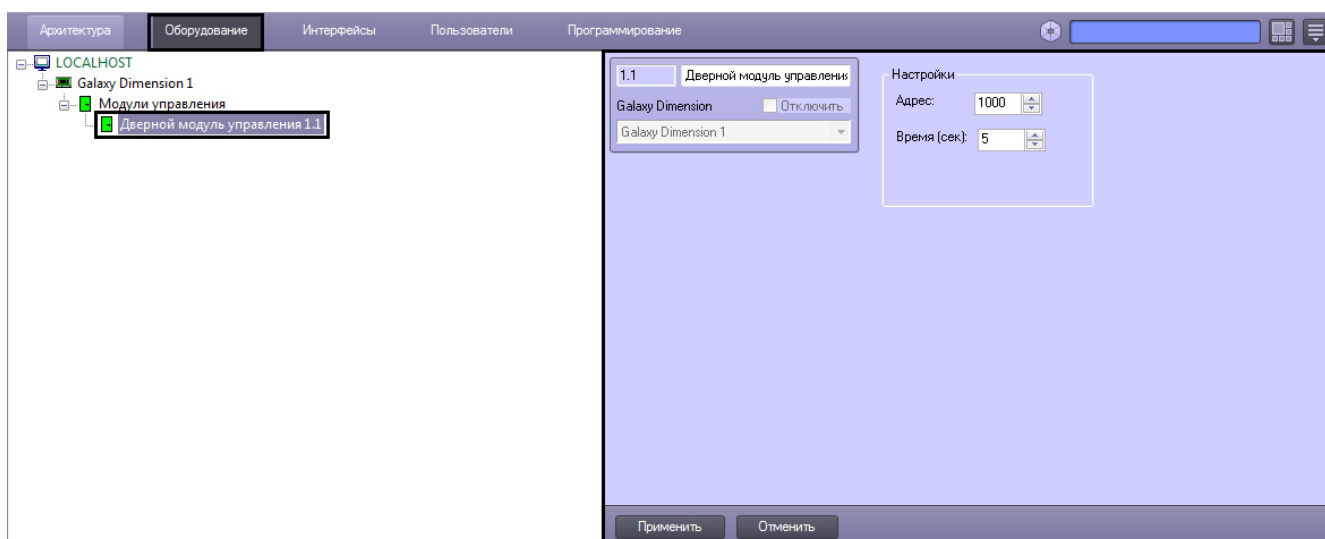
Сведения об адресации выходов приведены в официальной справочной документации по контрольной панели *Galaxy Dimension*.

3. В поле **Время (сек):** ввести с помощью кнопок вверх-вниз период времени, в течение которого выход будет предоставлен (2).
4. Из раскрывающегося списка **Тип выхода:** выбрать тип настраиваемого выхода (3).
5. Для сохранения внесенных изменений нажать кнопку **Применить**.
6. Повторить шаги 1-4 для всех выходов контрольной панели.

Настройка выходов *Galaxy Dimension* завершена.

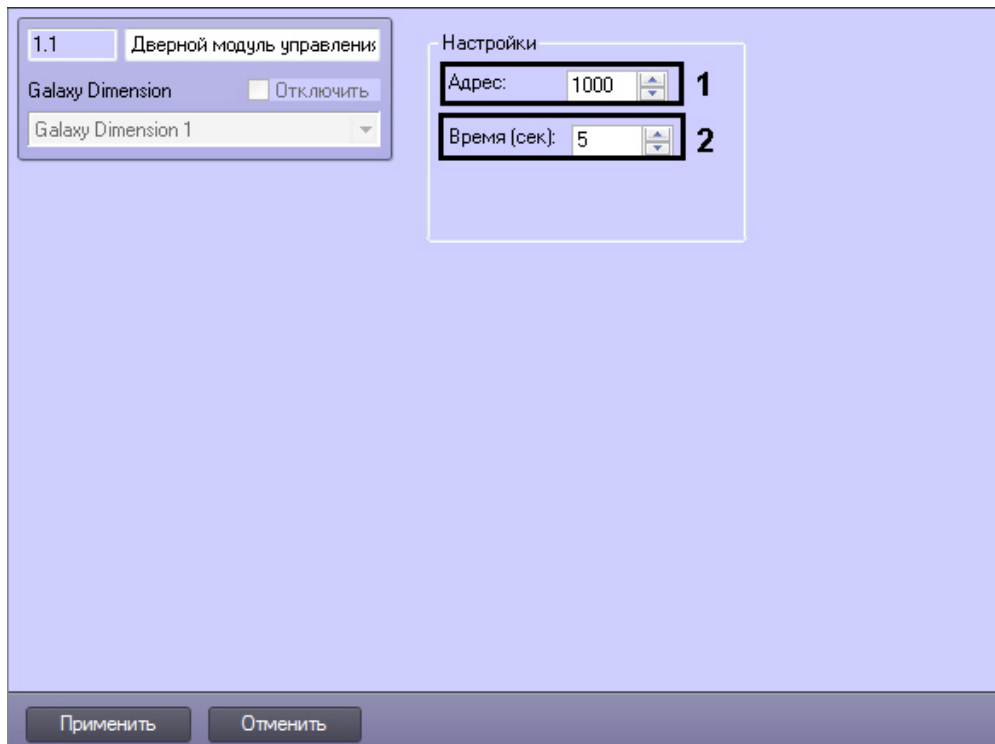
## Настройка модулей управления *Galaxy Dimension*

Настройка модулей управления *Galaxy Dimension* производится на панели настройки объекта **Дверной модуль управления**. Данный объект создается на базе объекта **Galaxy Dimension** на вкладке **Оборудование** диалогового окна **Настройка системы**.



Настройка модулей управления *Galaxy Dimension* производится следующим образом:

1. Перейти на панель настройки объекта **Дверной модуль управления**.



2. В поле **Адрес** ввести с помощью кнопок **вверх-вниз** адрес, отображаемый для данного модуля управления в меню инженера контрольной панели *Galaxy Dimension* (**1**).
3. В поле **Время (сек)**: ввести с помощью кнопок вверх-вниз период времени, по истечении которого дверной модуль управления будет менять свое состояние (**2**).
4. Для сохранения внесенных изменений нажать кнопку **Применить**.
5. Повторить шаги 1-3 для всех модулей управления контрольной панели.

Настройка модулей управления *Galaxy Dimension* завершена.

## Работа с модулем интеграции Galaxy Dimension

### Общие сведения о работе с модулем интеграции Galaxy Dimension

Для работы с модулем интеграции *Galaxy Dimension* используются следующие интерфейсные объекты:

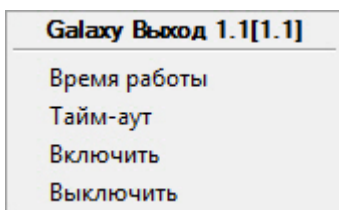
1. **Карта**;
2. **Протокол событий**.

Сведения по настройке интерфейсных объектов **Карта** и **Протокол событий** приведены в документе [Программный комплекс Интеллект: Руководство Администратора](#).

Работа с данными интерфейсными объектами подробно описана в документе [Программный комплекс Интеллект: Руководство Оператора](#).

### Управление выходом Galaxy Dimension

Управление выходом осуществляется в интерактивном окне **Карта** с использованием функционального меню объекта **Galaxy Выход**.



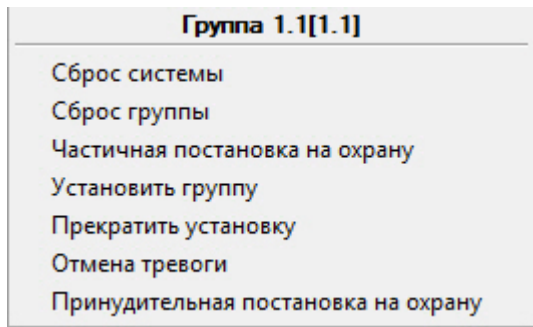
Описание команд функционального меню объекта **Galaxy Выход** представлено в таблице.

Команда функционального меню	Выполняемая функция
Время работы	Включает выход на заданное время

Тайм-аут	Отключает выход по истечении заданного времени
Включить	Включает выход
Выключить	Отключает выход

## Управление группой Galaxy Dimension

Управление группой осуществляется в интерактивном окне **Карта** с использованием функционального меню объекта **Группа**.

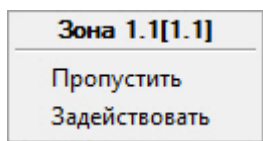


Описание команд функционального меню объекта **Группа** представлено в таблице.

Команда функционального меню	Выполняемая функция
Сброс системы	Сбрасывает все системные тревоги
Сброс группы	Снимает группу с охраны
Частичная постановка на охрану	Ставит на охрану группу с пропускными зонами
Установить группу	Ставит группу на охрану
Прекратить установку	Отменяет постановку на охрану
Отмена тревоги	Сбрасывает тревогу
Принудительная постановка на охрану	Ставит группу на охрану под принуждением

## Управление охранной зоной Galaxy Dimension

Управление охранной зоной осуществляется в интерактивном окне **Карта** с использованием функционального меню объекта **Зона**.



Описание команд функционального меню объекта **Зона** представлено в таблице.

Команда функционального меню	Выполняемая функция
Пропустить	Отключает возможность постановки на охрану и снятия с охраны
Задействовать	Включает возможность постановки на охрану и снятия с охраны