



Руководство по настройке и работе с
модулем интеграции Galaxy Dimension

1. Список терминов, используемых в документе Руководство по настройке и работе с модулем интеграции Galaxy Dimension	3
2. Введение в Руководство по настройке и работе с модулем интеграции Galaxy Dimension	3
3. Настройка модуля интеграции Galaxy Dimension	4
3.1 Порядок настройки модуля интеграции Galaxy Dimension	4
3.2 Настройка взаимодействия ПК ACFA Intellect с контрольной панелью Galaxy Dimension	4
3.2.1 Порядок настройки взаимодействия ПК ACFA Intellect с контрольной панелью Galaxy Dimension	4
3.2.2 Настройка соединения ПК ACFA Intellect с контрольной панелью Galaxy Dimension	5
3.2.3 Настройка протокола обмена данными с контрольной панелью Galaxy Dimension	6
3.2.4 Настройка пользователей контрольной панели Galaxy Dimension	7
3.3 Настройка клавиатур МК7	7
3.4 Настройка охранных зон Galaxy Dimension	8
3.5 Настройка групп Galaxy Dimension	9
4. Работа с модулем интеграции Galaxy Dimension	10
4.1 Общие сведения о работе с модулем интеграции Galaxy Dimension	11
4.2 Управление охранной зоной	11

Список терминов, используемых в документе Руководство по настройке и работе с модулем интеграции Galaxy Dimension

Группа – логический раздел, соответствующий выбранной доле всех ресурсов системы *Galaxy Dimension*: охранных зон, пользователей, выходов и др. Группы предназначены для более эффективного управления ресурсами системы.

Клавиатура МК7 – клавиатура с жидкокристаллическим дисплеем, подключаемая к контрольной панели *Galaxy Dimension* и предназначенная для настройки и управления данной панелью.

Контрольная панель *Galaxy Dimension* – панель, предназначенная для мониторинга и управления охранно-пожарной сигнализацией, а также устройствами контроля и управления доступом.

Меню инженера – меню контрольной панели *Galaxy Dimension*, предназначенное для конфигурирования данной панели.

Охранная зона – индивидуально программируемый вход шлейфа контрольной панели *Galaxy Dimension*, выполняющий функции сигнализации. Охранные зоны объединены в совокупности по 8 с использованием расширителей шлейфов и выходов (RIO).

Введение в Руководство по настройке и работе с модулем интеграции Galaxy Dimension

На странице:

- [Назначение документа](#)
- [Общие сведения о модуле интеграции «Galaxy Dimension»](#)

Назначение документа

Документ *Руководство по настройке и работе с модулем интеграции Galaxy Dimension* является справочно-информационным пособием и предназначен для специалистов по настройке и операторов модуля *Galaxy Dimension*. Данный модуль входит в состав программного комплекса *ACFA Intellect*.

В данном Руководстве представлены следующие материалы:

1. общие сведения о модуле интеграции *Galaxy Dimension*;
2. настройка модуля интеграции *Galaxy Dimension*;
3. работа с модулем интеграции *Galaxy Dimension*.

Общие сведения о модуле интеграции «Galaxy Dimension»

Модуль интеграции *Galaxy Dimension* является компонентом программного комплекса *ACFA Intellect* и предназначен для обеспечения взаимодействия ПК *ACFA Intellect* с системой *Galaxy Dimension* (производитель Honeywell, Inc.).



Примечание.

На момент написания документации в ПК *ACFA Intellect* интегрирован только функционал охранно-пожарной сигнализации системы *Galaxy Dimension*.

В ПК *ACFA Intellect* реализовано взаимодействие со следующими компонентами системы *Galaxy Dimension*:

1. контрольная панель *Galaxy Dimension*;
2. клавиатура МК7;
3. охранная зона;
4. группа.



Примечание.

Подробные сведения о компонентах системы *Galaxy Dimension* приведены в официальной справочной документации по контрольной панели *Galaxy Dimension*.

Модуль интеграции *Galaxy Dimension* выполняет следующие функции:

1. мониторинг системы *Galaxy Dimension*;
2. управление системой *Galaxy Dimension*.



Примечание.

Управление системой *Galaxy Dimension* в текущей интеграции заключается в постановке/снятии зон с охраны.

Перед настройкой модуля интеграции *Galaxy Dimension* необходимо выполнить следующие действия:

1. Установить аппаратные средства системы *Galaxy Dimension* на охраняемый объект
2. Настроить функционал охранно-пожарной сигнализации системы *Galaxy Dimension* (см. справочную документацию по контрольной панели *Galaxy Dimension*)



Внимание!

Модуль интеграции *Galaxy Dimension* настраивается с использованием параметров, заданных на данном этапе.

3. Настроить список пользователей ПК *ACFA Intellect*.



Примечание.

Список пользователей настраивается либо в базовой версии ПК *ACFA Intellect* (упрощенно), либо с использованием модуля *Служба пропускного режима* (расширенная настройка). Сведения по настройке списка пользователей приведены в справочных документах по данному программному обеспечению.

Настройка модуля интеграции *Galaxy Dimension*

Порядок настройки модуля интеграции *Galaxy Dimension*

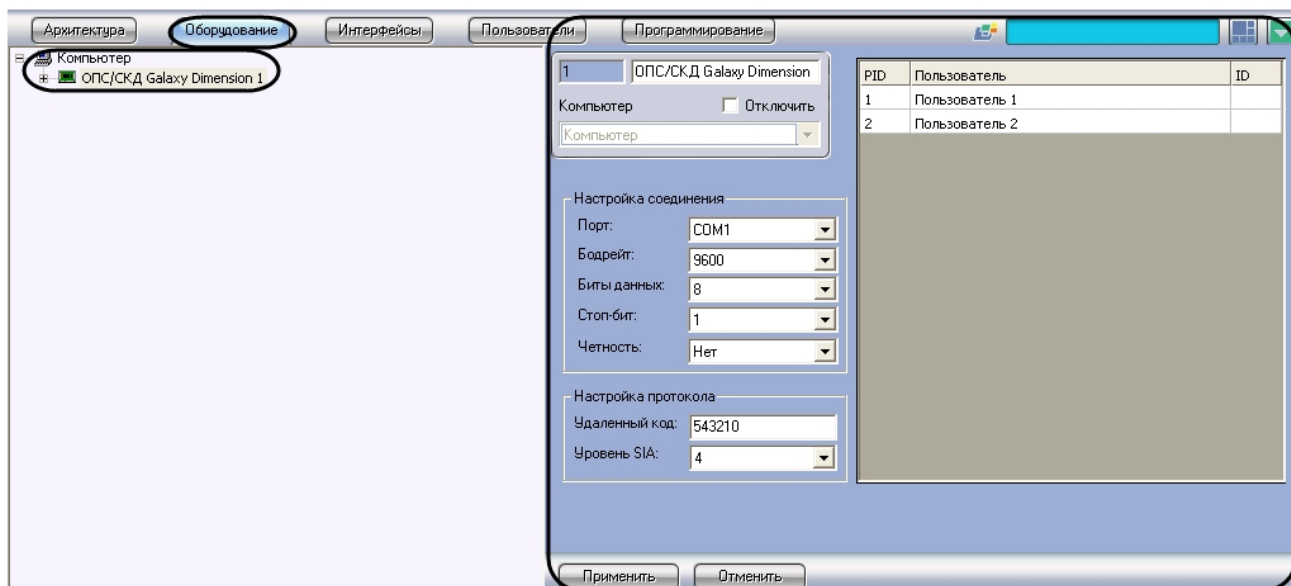
Настройка модуля интеграции *Galaxy Dimension* производится в следующей последовательности:

1. Настроить взаимодействие ПК *ACFA Intellect* с контрольной панелью *Galaxy Dimension*
2. Настроить клавиатуры МК7, используемые для настройки и управления контрольной панелью *Galaxy Dimension*.
3. Настроить охранные зоны *Galaxy Dimension*.
4. Настроить группы *Galaxy Dimension*.

Настройка взаимодействия ПК *ACFA Intellect* с контрольной панелью *Galaxy Dimension*

Порядок настройки взаимодействия ПК *ACFA Intellect* с контрольной панелью *Galaxy Dimension*

Настройка взаимодействия ПК *ACFA Intellect* с контрольной панелью *Galaxy Dimension* производится на панели настройки объекта **ОПС/СКД *Galaxy Dimension***. Данный объект создается на базе объекта **Компьютер** на вкладке **Оборудование** диалогового окна **Настройка системы**.



Настройка взаимодействия ПК *ACFA Intellect* с контрольной панелью *Galaxy Dimension* производится в следующей последовательности:

1. Настроить соединение ПК *ACFA Intellect* с контрольной панелью *Galaxy Dimension*
2. Настроить протокол обмена данными между ПК *ACFA Intellect* и контрольной панелью *Galaxy Dimension*.
3. Настроить пользователей контрольной панели *Galaxy Dimension*.

Настройка соединения ПК ACFA Intellect с контрольной панелью Galaxy Dimension

ПК *ACFA Intellect* соединяется с контрольной панелью *Galaxy Dimension* по COM-порту.

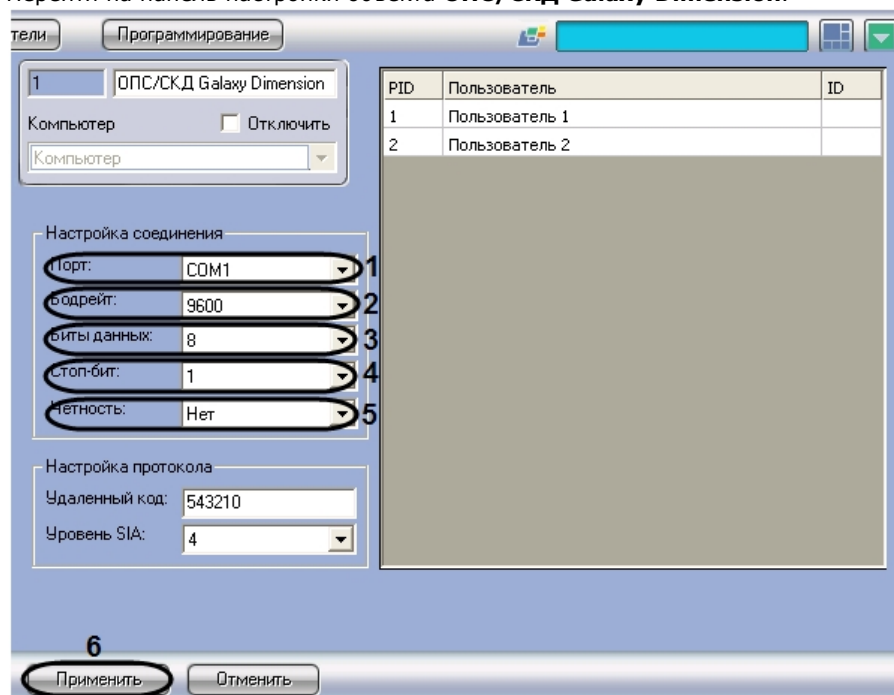


Примечание.

Подробные сведения о подключении контрольной панели *Galaxy Dimension* к компьютеру приведены в официальной справочной документации по данной панели.

Настройка соединения ПК *ACFA Intellect* с контрольной панелью *Galaxy Dimension* производится следующим образом:

1. Перейти на панель настройки объекта **ОПС/СКД Galaxy Dimension**.



2. Из раскрывающегося списка **Порт** выбрать COM-порт Сервера *Интеллект*, используемый для соединения с контрольной панелью *Galaxy Dimension* (1).
3. Из раскрывающегося списка **Бодрейт** выбрать скорость обмена данными между Сервером *Интеллект* и контрольной панелью *Galaxy Dimension*. Параметр выражается в битах в секунду (2).

**Примечание.**

Значения настроек 2-5 должны совпадать с соответствующими параметрами сопряженного порта RS232 контрольной панели *Galaxy Dimension*.

- Из раскрывающегося списка **Биты данных** выбрать количество бит информации, кодируемых одним изменением уровня сигнала при обмене данными по COM-порту (3).
- Из раскрывающегося списка **Стоп-бит** выбрать количество стоповых бит при обмене данными по COM-порту (4).
- Из раскрывающегося списка **Четность** выбрать требуемый режим контроля четности при обмене данными по COM-порту (5).
- Для сохранения внесенных изменений нажать кнопку **Применить** (6).

Настройка соединения ПК *ACFA Intellect* с контрольной панелью *Galaxy Dimension* завершена.

Настройка протокола обмена данными с контрольной панелью *Galaxy Dimension*

Обмен данными между Сервером *Интеллект* и контрольной панелью *Galaxy Dimension* осуществляется по протоколу SIA.

**Примечание.**

Подробная информация о протоколах, используемых в системе *Galaxy Dimension*, приведена в официальной справочной документации по панели *Galaxy Dimension*.

Настройка протокола SIA производится следующим образом:

- Перейти на панель настройки объекта **ОПС/СКД Galaxy Dimension**.

- В поле **Удаленный код** ввести пароль для подключения Сервера *Интеллект* к контрольной панели *Galaxy Dimension*. Данный пароль должен совпадать с паролем дистанционного доступа к данной панели (1).

**Примечание.**

Подробные сведения о паролях системы *Galaxy Dimension* приведены в официальной справочной документации по данной системе, например, в документе *Galaxy Dimension: Руководство по установке*.

- Из раскрывающегося списка **Уровень SIA** выбрать значение, соответствующее требуемому уровню взаимодействия по протоколу SIA Сервера *Интеллект* и контрольной панели *Galaxy Dimension* (2, таблица).

Уровень SIA	Описание уровня взаимодействия Сервера <i>Интеллект</i> и контрольной панели <i>Galaxy Dimension</i>
1	Передается базовая информация о событии
2	Аналогичен уровню 1, но передаются расширенные коды событий
3	Аналогичен уровню 2, но передаются текстовые описания событий
4	Аналогичен уровню 3, но позволяет принимать команды управления контрольной панелью

Примечание.
Взаимодействие Сервера *Интеллект* и контрольной панели *Galaxy Dimension* реализуется в полной мере (мониторинг, управление) только по 4-тому уровню SIA.

4. Для сохранения внесенных изменений нажать кнопку **Применить** (3).

Настройка протокола SIA завершена.

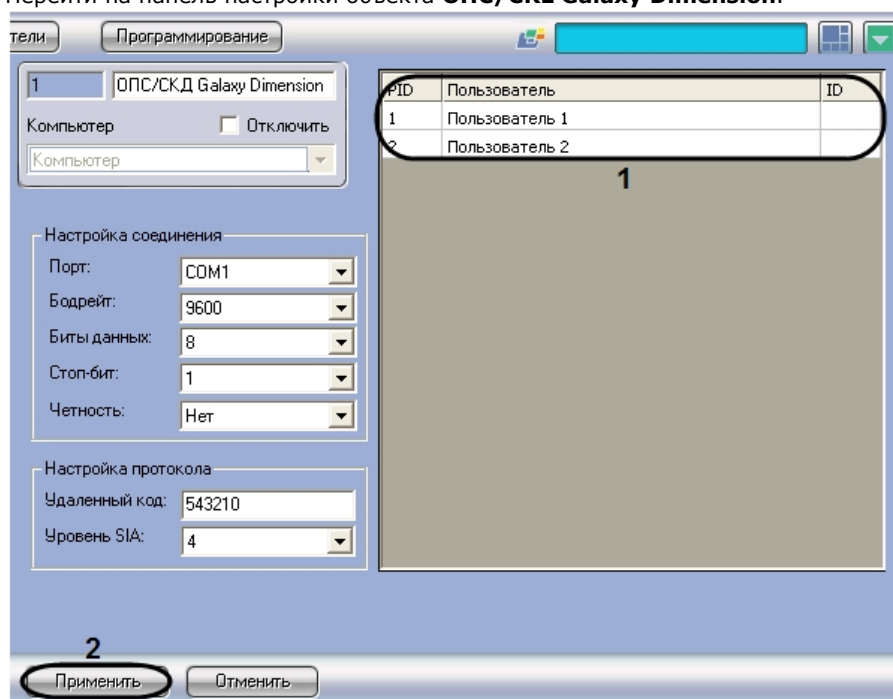
Настройка пользователей контрольной панели Galaxy Dimension

Существует возможность настраивать соответствие пользователей ПК *ACFA Intellect* и контрольной панели *Galaxy Dimension*: в зависимости от пользователя, авторизованного в ПК *ACFA Intellect*, предоставляется доступ к тем или иным функциям управления панелью.

Примечание.
Сведения об уровнях пользователей контрольной панели *Galaxy Dimension* приведены в официальной справочной документации по данной панели.

Настройка пользователей контрольной панели *Galaxy Dimension* производится следующим образом:

1. Перейти на панель настройки объекта **ОПС/СРЛ Galaxy Dimension**.

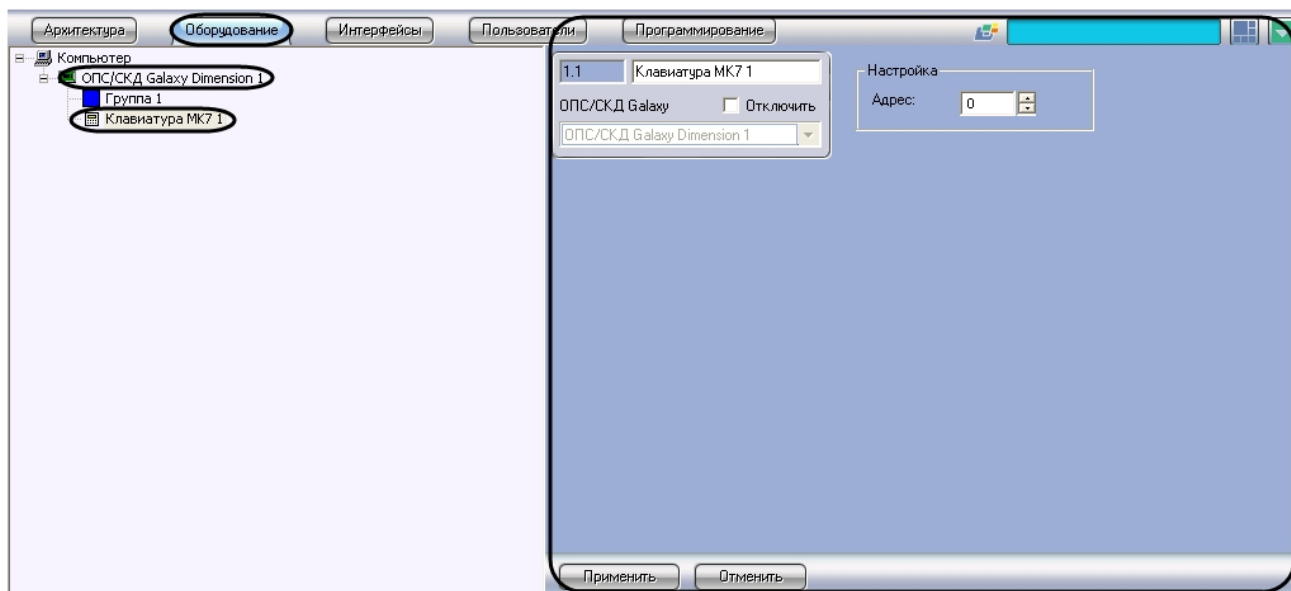


2. В таблице **1** автоматически отображается список пользователей, зарегистрированных в ПК *ACFA Intellect* (1).
3. В случае, если пользователь ПК *ACFA Intellect* является также пользователем контрольной панели *Galaxy Dimension*, в столбце **ID** таблицы 1 следует ввести его идентификационный номер (от 0 до 255) для данной панели (1).
4. Для сохранения внесенных изменений нажать кнопку **Применить** (2).

Настройка пользователей контрольной панели *Galaxy Dimension* завершена.

Настройка клавиатур МК7

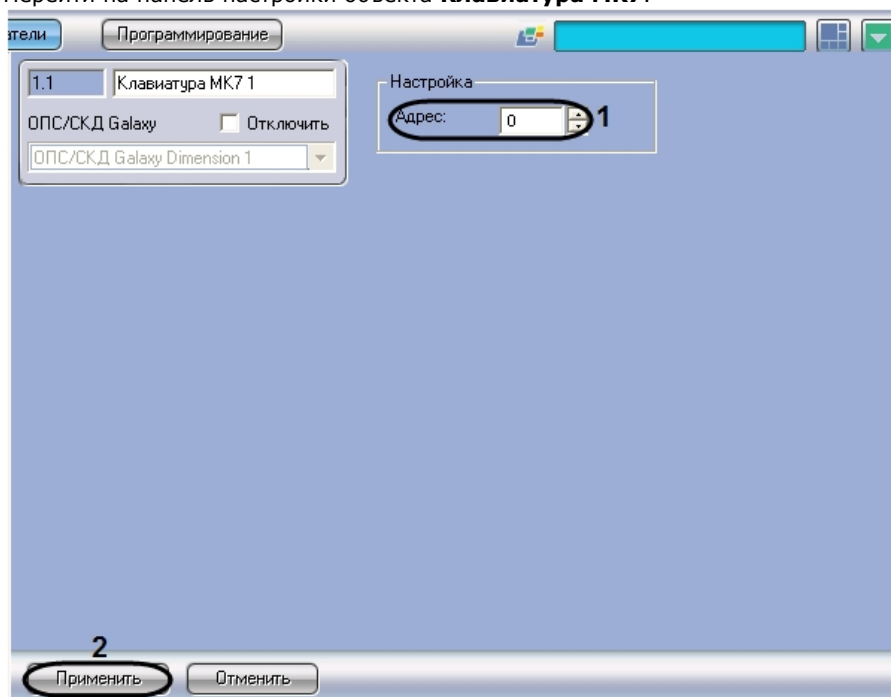
Настройка клавиатуры МК7 производится на панели настройки объекта **Клавиатура МК7**. Данный объект создается на базе объекта **ОПС/СКД Galaxy Dimension** на вкладке **Оборудование** диалогового окна **Настройка системы**.



Примечание.
Объект **ОПС/СКД Galaxy Dimension** должен соответствовать той панели *Galaxy Dimension*, к которой подключена данная клавиатура.

Настройка клавиатур МК7 производится следующим образом:

1. Перейти на панель настройки объекта **Клавиатура МК7**.

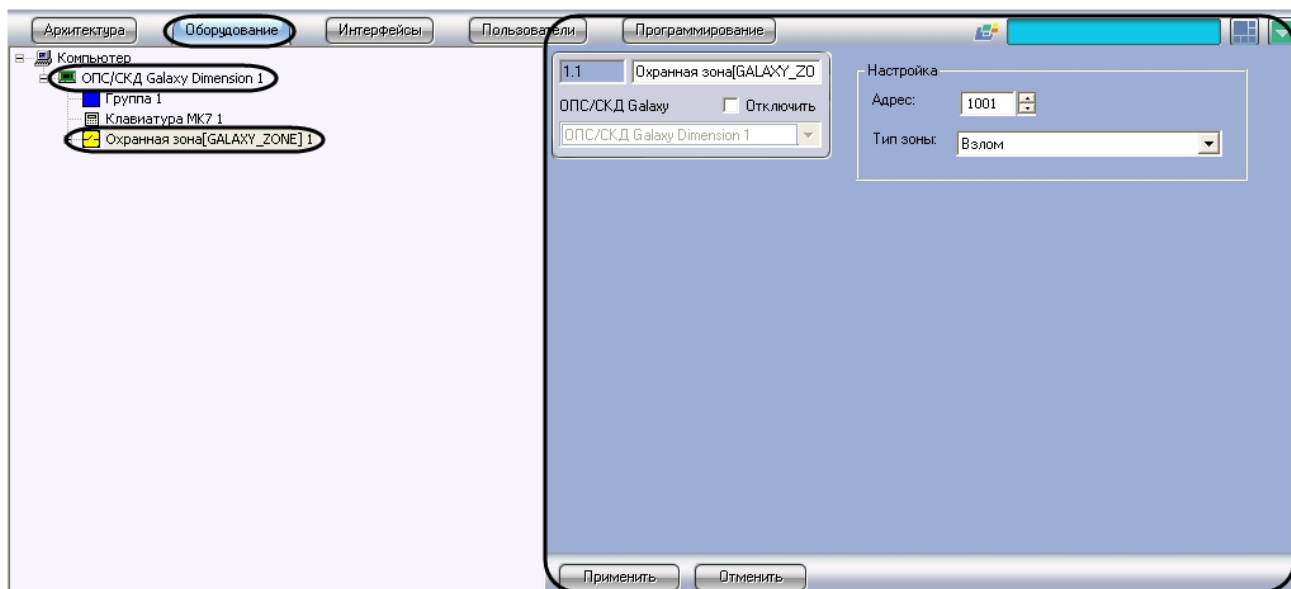


2. В поле **Адрес** ввести с помощью кнопок **вверх-вниз** адрес, отображаемый для данной клавиатуры в меню инженера контрольной панели *Galaxy Dimension* (1).
3. Для сохранения внесенных изменений нажать кнопку **Применить** (2).
4. Повторить шаги 1-3 для всех подключенных к панели клавиатур МК7.

Настройка клавиатур МК7 завершена.

Настройка охранных зон Galaxy Dimension

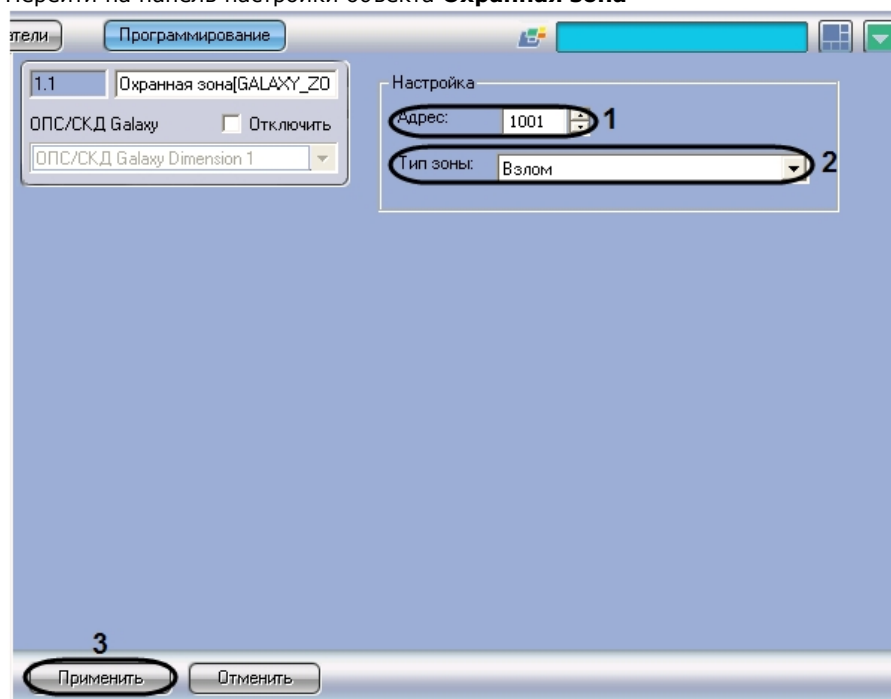
Настройка охранной зоны контрольной панели *Galaxy Dimension* производится на панели настройки объекта **Охранная зона**. Данный объект создается на базе объекта **ОПС/СКД Galaxy Dimension** на вкладке **Оборудование** диалогового окна **Настройка системы**.



Примечание.
На базе одного объекта **ОПС/СКД Galaxy Dimension** можно создать до 32 объектов **Охранная зона**.

Настройка охранных зон *Galaxy Dimension* производится следующим образом:

1. Перейти на панель настройки объекта **Охранная зона**



2. В поле **Адрес** ввести с помощью кнопок **вверх-вниз** адрес, отображаемый для данной охранной зоны в меню инженера контрольной панели *Galaxy Dimension* (1).

Примечание.
Сведения об адресации охранных зон приведены в официальной справочной документации по панели *Galaxy Dimension*.

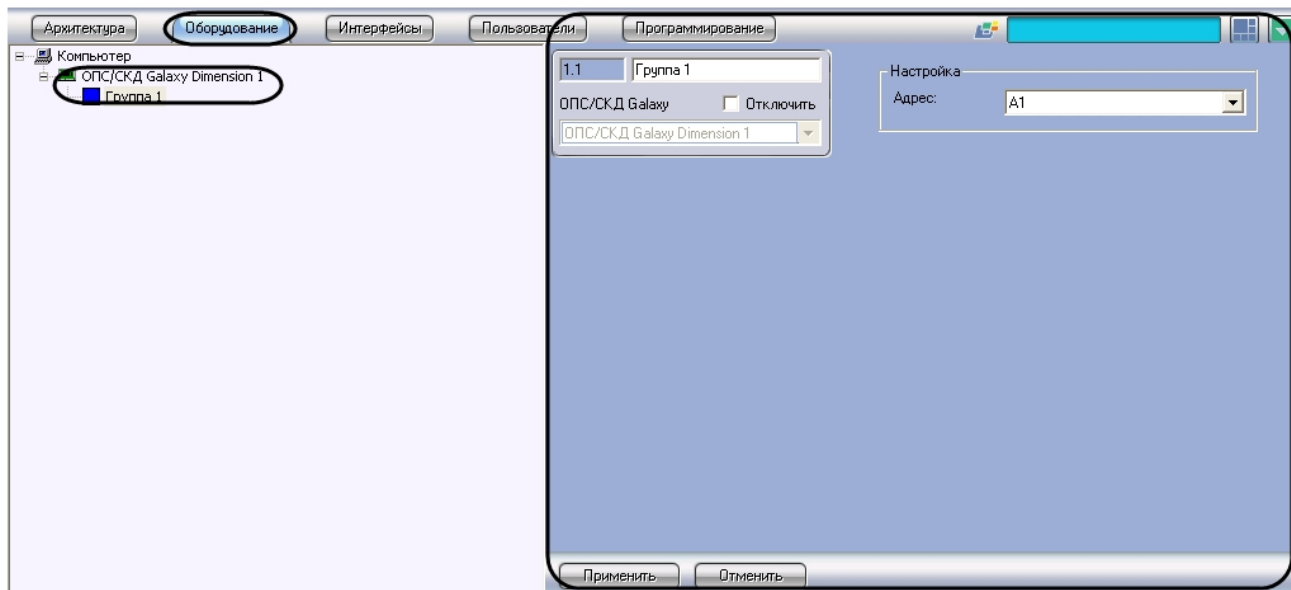
3. Из раскрывающегося списка **Тип зоны** выбрать тип охранной зоны (2). Выбранный тип зоны будет выводиться в интерфейсном окне **Протокол событий** при регистрации тревожного события в данной зоне.
4. Для сохранения внесенных изменений нажать кнопку **Применить** (3).
5. Повторить шаги 1-4 для всех охранных зон контрольной панели.

Настройка охранных зон *Galaxy Dimension* завершена.

Настройка групп *Galaxy Dimension*

Настройка группы контрольной панели *Galaxy Dimension* производится на панели настройки объекта **Группа**. Данный объект создается на базе объекта **ОПС/СКД Galaxy Dimension** на вкладке **Оборудование** диалогового

окна **Настройка системы.**

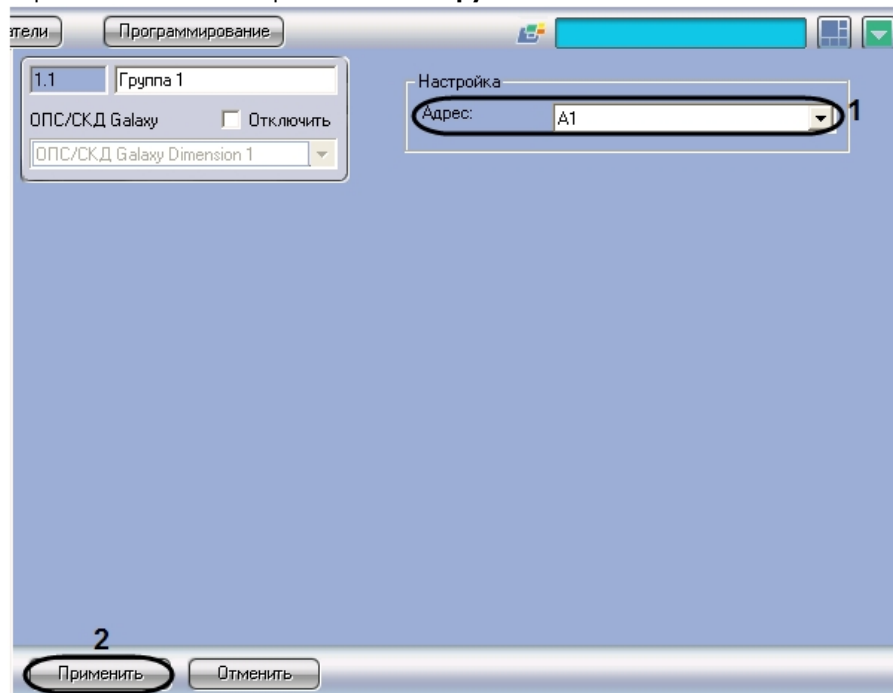


Примечание.

На базе одного объекта **ОПС/СКД Galaxy Dimension** можно создать до 32 объектов **Группа**.

Настройка групп *Galaxy Dimension* производится следующим образом:

1. Перейти на панель настройки объекта **Группа**.



2. Из раскрывающегося списка **Адрес** выбрать адрес, отображаемый для данной группы в меню инженера контрольной панели *Galaxy Dimension* (1).



Примечание.

Сведения об адресации групп приведены в официальной справочной документации по панели *Galaxy Dimension*.

3. Для сохранения внесенных изменений нажать кнопку **Применить** (2).
4. Повторить шаги 1-3 для всех групп контрольной панели *Galaxy Dimension*.

Настройка групп *Galaxy Dimension* завершена.

Работа с модулем интеграции **Galaxy**

Dimension

Общие сведения о работе с модулем интеграции Galaxy Dimension

Для работы с модулем интеграции *Galaxy Dimension* используются следующие интерфейсные объекты:

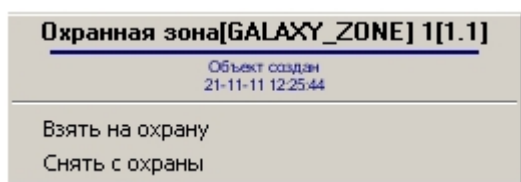
1. **Карта;**
2. **Протокол событий.**

Сведения по настройке интерфейсных объектов **Карта** и **Протокол событий** приведены в документе [Программный комплекс Интеллект: Руководство Администратора](#).

Работа с данными интерфейсными объектами подробно описана в документе [Программный комплекс Интеллект: Руководство Оператора](#).

Управление охранной зоной

Управление охранной зоной осуществляется в интерактивном окне **Карта** с использованием функционального меню объекта **Зона доступа**.



Описание команд функционального меню объекта Охранная зона представлено в таблице.

Команда функционального меню	Выполняемая функция
Взять на охрану	Постановка зоны на охрану
Снять с охраны	Снятие зоны с охраны