



Руководство по настройке и работе с модулем интеграции FoxSec

ACFA-Интеллект

Обновлено 05/13/2024

Table of Contents

1 Введение в Руководство по настройке и работе с модулем интеграции FoxSec.....	3
1.1 Назначение документа.....	3
1.2 Общие сведения о модуле интеграции «FoxSec»	3
2 Поддерживаемое оборудование и лицензирование модуля FoxSec	4
3 Настройка модуля интеграции FoxSec	6
3.1 Предварительная настройка СКУД FoxSec.....	6
3.2 Порядок настройки модуля интеграции FoxSec.....	6
3.3 Настройка подключения СКУД FoxSec.....	6
3.4 Загрузка конфигурации и автоматическое построение дерева объектов FoxSec	7
3.5 Импорт пользователей из ПО FoxSec.....	8
3.6 Настройка дверей СКУД FoxSec	9
4 Работа с модулем интеграции FoxSec	10
4.1 Общие сведения о работе с модулем интеграции FoxSec.....	10
4.2 Управление дверьми СКУД FoxSec.....	10

1 Введение в Руководство по настройке и работе с модулем интеграции FoxSec

На странице:

- [Назначение документа](#)
- [Общие сведения о модуле интеграции «FoxSec»](#)

1.1 Назначение документа

Документ *Руководство по настройке и работе с модулем FoxSec* является справочно-информационным пособием и предназначен для специалистов по настройке модуля *FoxSec*. Данный модуль работает в составе систем охранно-пожарной сигнализации и контроля (ОПС) и управления доступом (СКУД), реализованных на базе программного комплекса *ACFA Intellect*.

В данном Руководстве представлены следующие материалы:

1. общие сведения о модуле *СКУД FoxSec*;
2. настройка модуля *СКУД FoxSec*;
3. работа с модулем *СКУД FoxSec*.

1.2 Общие сведения о модуле интеграции «FoxSec»

Модуль *FoxSec* является компонентом ОПС и СКУД, реализованных на базе ПК *ACFA Intellect*, и предназначен для обеспечения взаимодействия *СКУД FoxSec* с ПК *ACFA Intellect* (мониторинг, управление).

Примечание.

Подробные сведения о СКУД *FoxSec* приведены в официальной справочной документации по данной системе.

Перед настройкой модуля *FoxSec* необходимо выполнить следующие действия:

1. установить аппаратные средства *СКУД FoxSec* на охраняемый объект (см. справочную документацию производителя *СКУД FoxSec*);
2. подключить *СКУД FoxSec* к Серверу *Интеллект* (см. справочную документацию производителя *СКУД FoxSec*).

2 Поддерживаемое оборудование и лицензирование модуля FoxSec

Производитель	FoxSec Tel: (372) 666-14-00 E-mail: info@foxsec.eu http://www.foxsec.eu/ru/
Тип интеграции	Протокол низкого уровня
Подключение оборудования	Ethernet

Поддерживаемое оборудование

Оборудование	Назначение	Характеристика
FS9000	Центральная панель	16-зонный вход (расширяемый до 240) До 240 охранных территорий 8 программируемых релейных выходов (24В/5А/NO/NC) (расширяемый до 240) 2880 пользователей Доступ только по 4- или 6- значному цифровому PIN-коду или PIN-коду и карте Канал передачи данных со скоростью 10 Mb 1 отдельная оптическая изолированная линия передачи данных для подсоединения до 14 расширительных моделей на 16 входов/8 выходов 64 группы временных и клавиатурных ограничений Память 2500 событий
FS7002PX (МК)	Дверной контроллер	2 двери (4 считывателя) 2 выхода для замка (5А) 2 программируемых релейных выхода Память на 1850 пользователей и 500 последний событий Совместимые считыватели: 26-bit Wiegand формат (PX), считыватель магнитной полосы (МК)

Оборудование	Назначение	Характеристика
FS7011PX (МК)	Дверной контроллер	<p>Доступ с картой доступа и/или кодом пользователя с R915</p> <p>Постановка на охрану с картой и/или кодом пользователя с R915</p> <p>Осуществление контроля доступа для одной двери (к модулю можно подключить считыватель, кнопку выхода, дверной контакт и замок)</p> <p>Только 4 провода для подключения считывателей R910 или R915</p> <p>Обновление «прошивки» на месте с ПК через CV4USB, используя WinLoad</p> <p>Автоматическое открывание двери по расписанию</p> <p>Информация об открытых дверях и о принудительном открытии</p> <p>Таймеры открытия дверей и удлинённой задержки</p> <p>Ручное открывание двери кнопкой или по событию активации выхода PGM</p> <p>Открывание дверей при пожарной тревоге</p> <p>Опция «безопасный режим» (при потере соединения с панелью модуль работает с 4-мя специально запрограммированными картами доступа)</p> <p>Встроенный импульсный источник питания на 1,5А</p> <p>Кнопка управления выхода питания</p> <p>Работает с 4-проводными 26-бит Wiegand считывателями</p>

Защита модуля

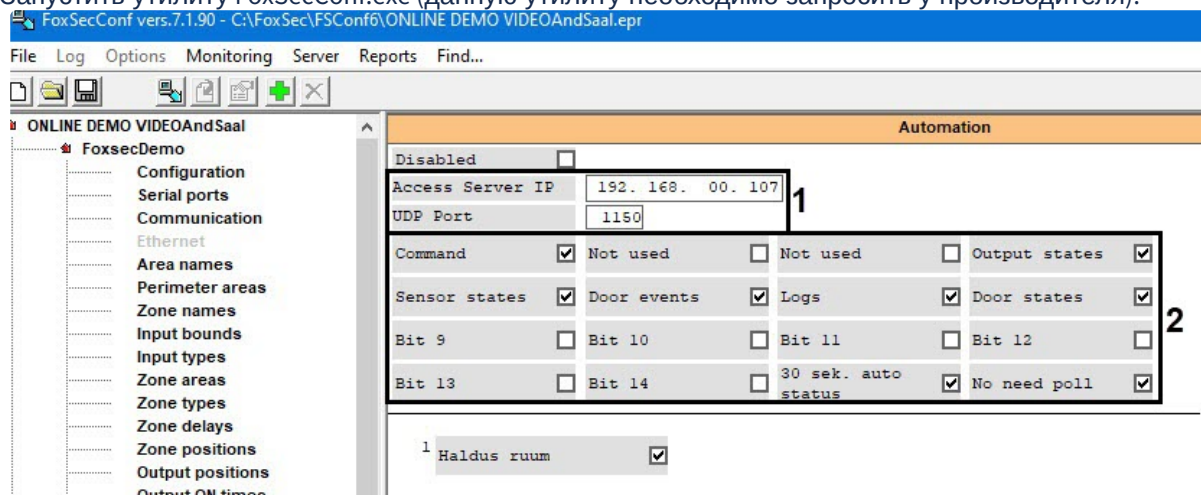
За головной объект.

3 Настройка модуля интеграции FoxSec

3.1 Предварительная настройка СКУД FoxSec

Предварительная настройка СКУД FoxSec осуществляется следующим образом:

1. Запустить утилиту FoxSecConf.exe (данную утилиту необходимо запросить у производителя).



2. Задать IP-адрес и порт сервера ПК ACFA-Интеллект (1).
3. Установить флажки как на изображении для получения соответствующих событий и состояний (2).

⚠ Внимание!

Строго запрещено устанавливать флажки каким-либо другим образом.

Предварительная настройка СКУД FoxSec завершена.

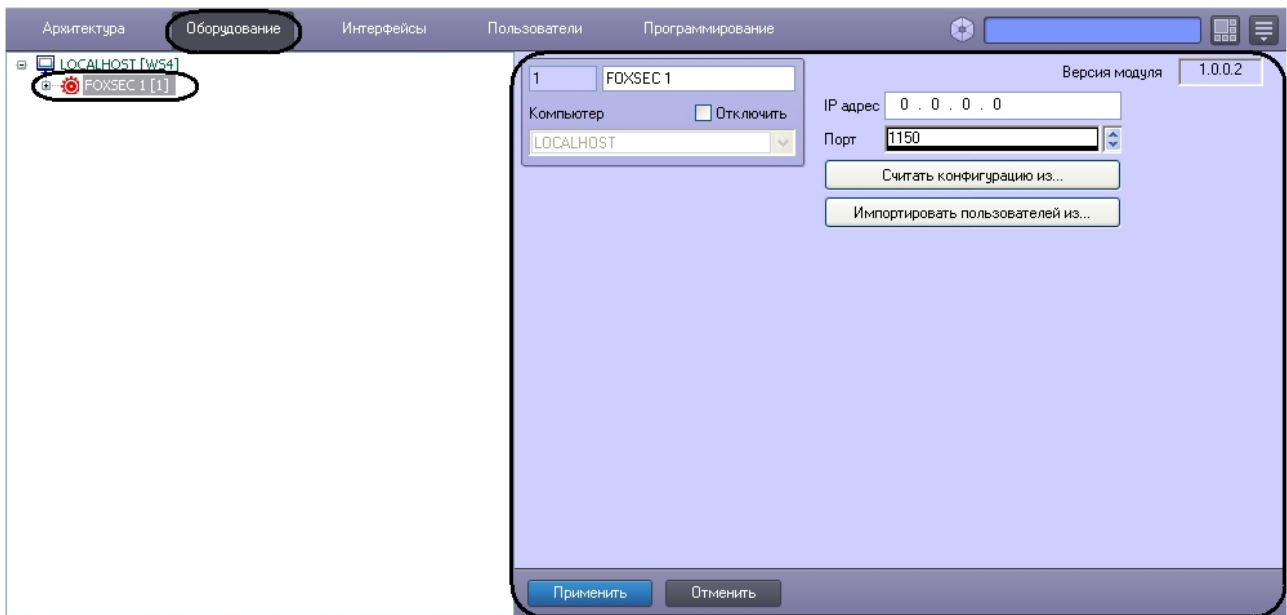
3.2 Порядок настройки модуля интеграции FoxSec

Настройка модуля FoxSec производится в следующей последовательности:

1. Настройка подключения СКУД FoxSec.
2. Загрузка конфигурации и автоматическое построение дерева объектов FoxSec.
3. Импорт пользователей.
4. Настройка дверей СКУД FoxSec.

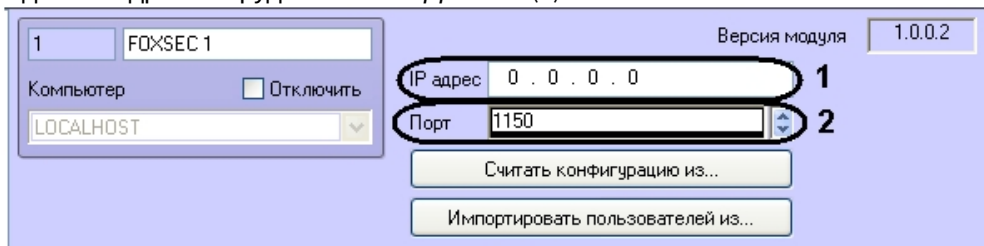
3.3 Настройка подключения СКУД FoxSec

Настройка подключения СКУД FoxSec осуществляется на панели настроек объекта **FOXSEC**. Данный объект создается на базе объекта **Компьютер** на вкладке **Оборудование** диалогового окна **Настройка системы**.



Для настройки подключения *СКУД FoxSec* необходимо:

1. Задать IP-адрес оборудования *СКУД FoxSec* (1).



2. Задать порт подключения *СКУД FoxSec* к серверу ПК *АСФА-Интеллект* (2).
3. Нажать кнопку **Применить**.

Настройка подключения *СКУД FoxSec* завершена.

3.4 Загрузка конфигурации и автоматическое построение дерева объектов FoxSec

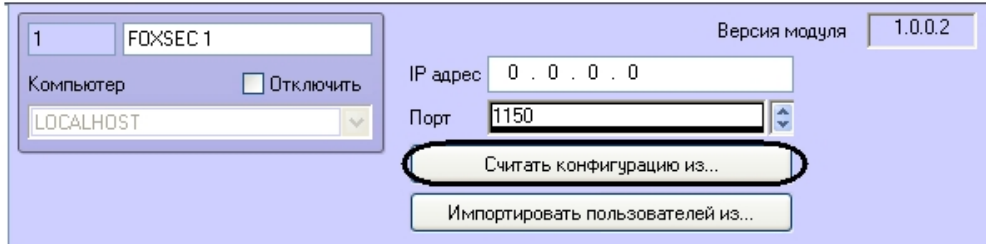
Существует возможность загрузки конфигурации из программного обеспечения производителя *СКУД FoxSec*. После загрузки конфигурации будет автоматически построено дерево объектов *СКУД FoxSec*.

⚠ Внимание!

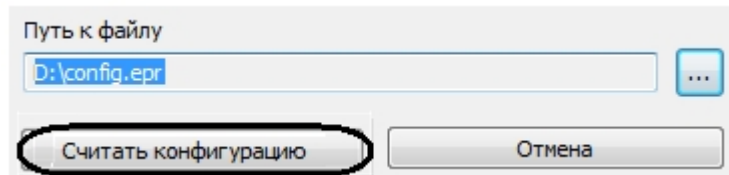
При считывании конфигурации из файла объекты, которые были созданы вручную, будут удалены.

Для считывания конфигурации из файла необходимо выполнить следующие действия:

1. На панели настроек объекта **FOXSEC** нажать кнопку **Считать конфигурацию из**.



2. Выбрать файл конфигурации и нажать кнопку **Считать конфигурацию**.



В результате будет вычитана конфигурация и построено дерево объектов *СКУД FoxSec*.

Примечание.

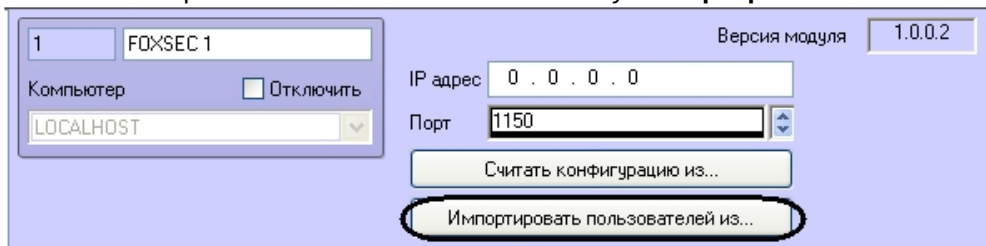
Дерево объектов можно построить вручную, создавая объекты на базе объекта **FOXSEC**. В этом случае необходимо корректно задавать номер двери, области или зоны.



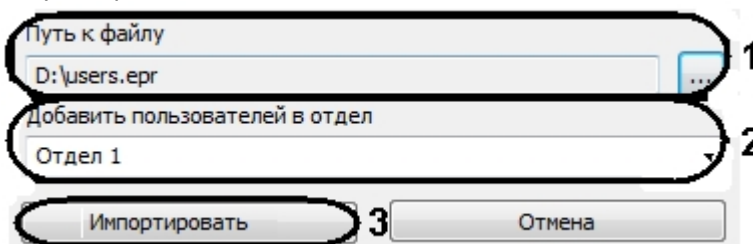
3.5 Импорт пользователей из ПО FoxSec

Существует возможность импортировать в ПК *АСФА Intellect* пользователей из программного обеспечения производителя *СКУД FoxSec*. Для этого необходимо:

1. На панели настроек объекта **FOXSEC** нажать кнопку **Импортировать пользователей из**.



2. Выбрать файл с пользователями (1).



3. Выбрать отдел, в который необходимо добавить пользователей (2).

⚠ Внимание!

При импорте пользователей все другие пользователи, которые принадлежат выбранному отделу, будут удалены. Если в отделе есть пользователи, которых необходимо сохранить, рекомендуется перенести их в другой отдел или создать новый пустой отдел для пользователей из программного обеспечения СКУД FoxSec.

4. Нажать кнопку **Импортировать** (3).

Импорт пользователей завершен.

3.6 Настройка дверей СКУД FoxSec

Для дверей СКУД FoxSec необходимо задать следующие параметры на панели настроек объекта **Дверь FOXSEC**:

1. Из раскрывающегося списка **Вход в** выбрать объект **Раздел** соответствующий территории, в которую осуществляется вход (1).

2. Из раскрывающегося списка **Выход из** выбрать объект **Раздел** соответствующий территории, из которой осуществляется выход (2).
3. Нажать кнопку **Применить**.

Настройка дверей СКУД FoxSec завершенна.

4 Работа с модулем интеграции FoxSec

4.1 Общие сведения о работе с модулем интеграции FoxSec

Для работы с модулем *FoxSec* используются следующие интерфейсные объекты:

1. **Карта.**
2. **Протокол событий.**
3. **Бюро пропусков.**

Сведения по настройке данных интерфейсных объектов приведены в документах [ПК Интеллект: Руководство Администратора](#) и [Руководство по настройке и работе с модулем Бюро пропусков](#).

Работа с интерфейсными объектами подробно описана в документе [ПК Интеллект: Руководство Оператора](#).

4.2 Управление дверьми СКУД FoxSec

Управление дверью *СКУД FoxSec* осуществляется в интерактивном окне **Карта** с использованием функционального меню объекта **Дверь FOXSEC**. Для открытия двери необходимо выбрать соответствующий пункт контекстного меню объекта.

