

The logo for ACFA is a blue rounded rectangle containing the text 'ACFA' in a blue sans-serif font.

Intellect

Руководство по настройке и работе с
модулем интеграции ForSec

1. Список терминов, используемых в документе Руководство по настройке и работе с модулем интеграции Фортеза	3
2. Введение в Руководство по настройке и работе с модулем интеграции Фортеза	3
3. Настройка модуля интеграции ПСЗ Фортеза	3
3.1 Порядок настройки модуля интеграции ПСЗ Фортеза	3
3.2 Активация модуля интеграции ПСЗ Фортеза	4
3.3 Настройка СОМ-порта в ПСЗ Фортеза	4
3.4 Автоматическое построение дерева объектов ПСЗ Фортеза	5
3.5 Настройка датчика Зебра	6
3.5.1 Настройка датчика Зебра	6
3.5.2 Настройка зоны датчика Зебра	7
3.6 Настройка датчика Фортеза	9
3.7 Пересылка конфигурации датчика ПСЗ Фортеза	10
3.8 Изменение адреса датчика ПСЗ Фортеза	10
3.9 Отслеживание состояния зон датчика Зебра	11
4. Работа с модулем интеграции ПСЗ Фортеза	11
4.1 Общие сведения о работе с модулем ПСЗ Фортеза	11
4.2 Управление датчиками Зебра и Фортеза	12

Список терминов, используемых в документе Руководство по настройке и работе с модулем интеграции Фортеза

Периметральная система защиты (ПСЗ) - программно-аппаратный комплекс, предназначенный для осуществления контроля нарушения периметра.

Сервер *Интеллект* – компьютер с установленной конфигурацией **Сервер** программного комплекса *Интеллект*.

Датчики *Фортеза* – извещатели, предназначенные для охраны помещений или участков периметра (в зависимости от типа подключенного датчика) и выдачи тревожного извещения при пересечении зоны обнаружения нарушителем.

Датчик *Зебра* - извещатель радиоволновой однопозиционный, предназначенный для охраны участков периметра, открытых и закрытых площадок, складов, тоннелей, эстакад и выдачи тревожных сообщений при появлении в охраняемой зоне нарушителя.

Введение в Руководство по настройке и работе с модулем интеграции Фортеза

На странице:

- Назначение и структура Руководства
- Общие сведения о программном модуле «Фортеза»

Назначение и структура Руководства

Документ *Руководство по настройке и работе с модулем интеграции Фортеза* является справочно-информационным пособием и предназначен для пользователей программного модуля *Фортеза*, входящего в состав программного комплекса *ACFA Intellect*.

В данном Руководстве представлены следующие материалы:

1. назначение периметральной системы защиты ПК *ACFA Intellect*;
2. общие сведения о программном модуле *Фортеза*;
3. настройка программного модуля *Фортеза*;
4. работа с программным модулем *Фортеза*.

Общие сведения о программном модуле «Фортеза»

Программный модуль *Фортеза* является компонентом программного комплекса *ACFA Intellect*, и предназначен для настройки и обеспечения взаимодействия ПК *ACFA Intellect* с кабельной системой охраны периметра Фортеза (производитель ЗАО «Охранная техника»).



Примечание.

Подробные сведения о системе ПСЗ *Фортеза* приведены в официальной справочной документации по данной системе.

Перед настройкой модуля интеграции *ПСЗ Фортеза* необходимо выполнить следующие действия:

1. установить аппаратные средства *ПСЗ Фортеза* на охраняемый объект (см. справочную документацию производителя);
2. подключить *ПСЗ Фортеза* к Серверу.

Настройка модуля интеграции ПСЗ Фортеза

Порядок настройки модуля интеграции ПСЗ Фортеза

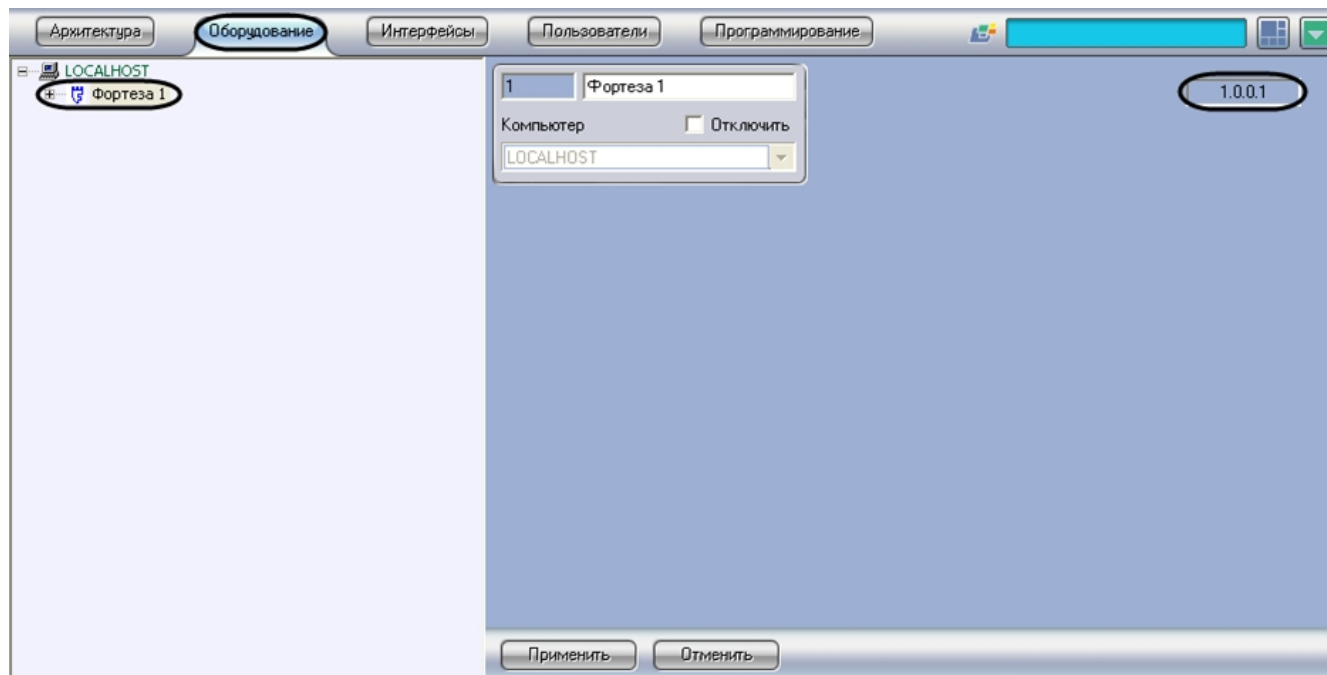
Настройка модуля интеграции *ПСЗ Фортеза* в программном комплексе *ACFA Intellect* производится в следующей последовательности:

1. Активация модуля интеграции *ПСЗ Фортеза*;
2. Настройка COM-порта;

3. Автоматическое построение дерева объектов;
4. Настройка датчиков *Фортеза*.

Активация модуля интеграции ПСЗ Фортеза

Для активации модуля интеграции *ПСЗ Фортеза* необходимо создать объект **Фортеза** на базе объекта **Компьютер** на вкладке **Оборудование** диалогового окна **Настройка системы**.

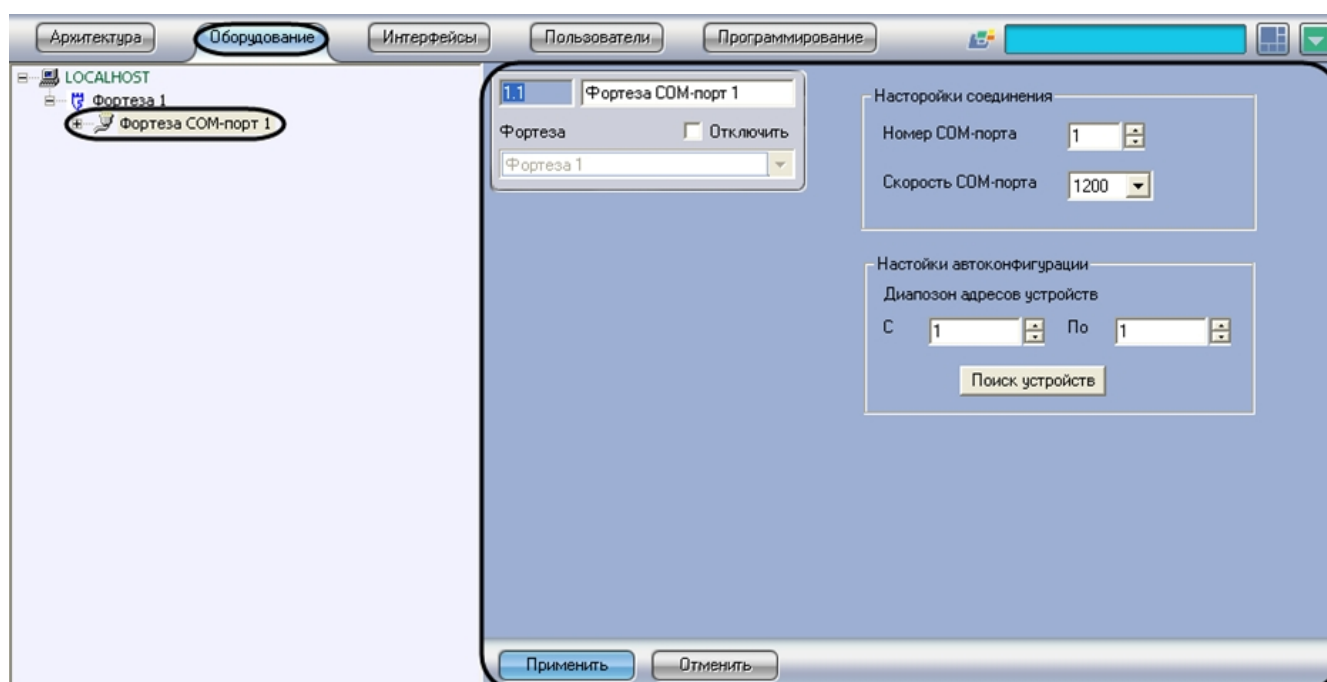


Примечание.
На панели настроек объекта **Фортеза** отображается версия модуля интеграции.

Активация модуля интеграции *ПСЗ Фортеза* завершена.

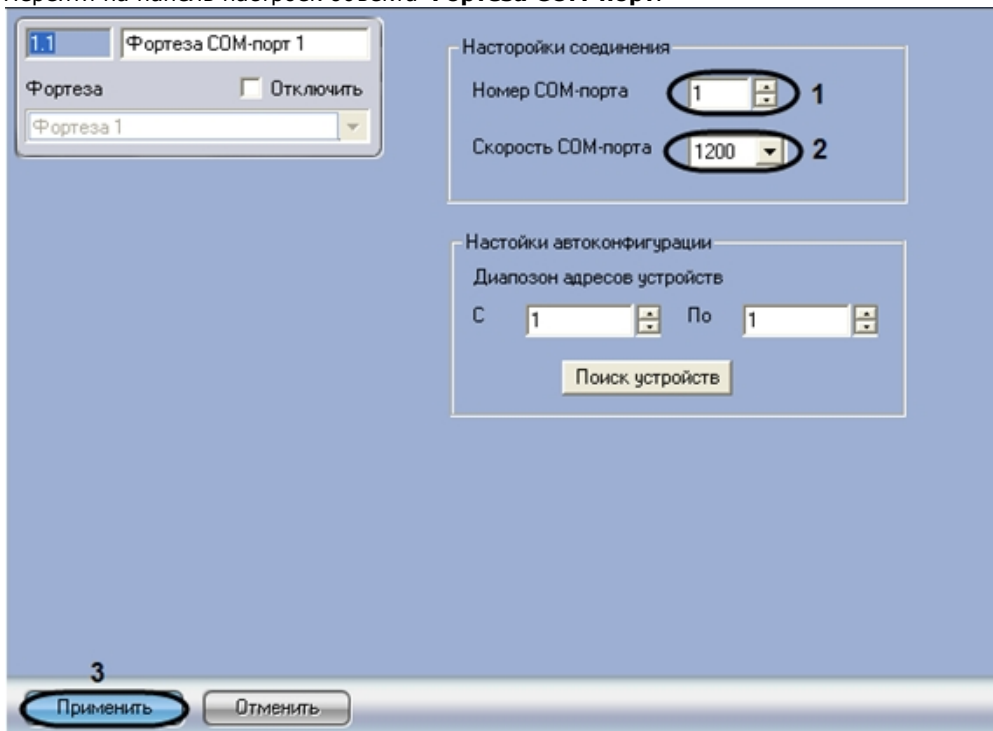
Настройка СОМ-порта в ПСЗ Фортеза

В программном комплексе *ACFA Intellect* настройка СОМ-порта подключения *ПСЗ Фортеза* производится на панели настроек объекта **Фортеза СОМ-порт**. Данный объект создается на базе объекта **Фортеза** на вкладке **Оборудование** диалогового окна **Настройка системы**.



Для настройки COM-порта подключения системы *ПСЗ Фортеза* необходимо выполнить следующие действия:

1. Перейти на панель настроек объекта **Фортеза COM-порт**.



2. В поле **Номер COM-порта** с помощью кнопок **вверх-вниз** ввести номер порта подключения аппаратных средств *ПСЗ Фортеза* к Серверу (1).
3. Из раскрывающегося списка **Скорость COM-порта** выбрать скорость передачи данных по COM-порту (2).



Внимание!

При автоматическом построении дерева объектов следует установить значение скорости COM-порта равным 1200, в противном случае устройства могут быть не найдены.



Примечание.

В случае, если связь с датчиками была потеряна, для восстановления связи необходимо установить скорость COM-порта равной 1200.

4. Для сохранения настроек в ПК *ACFA Intellect* нажать на кнопку **Применить** (3).

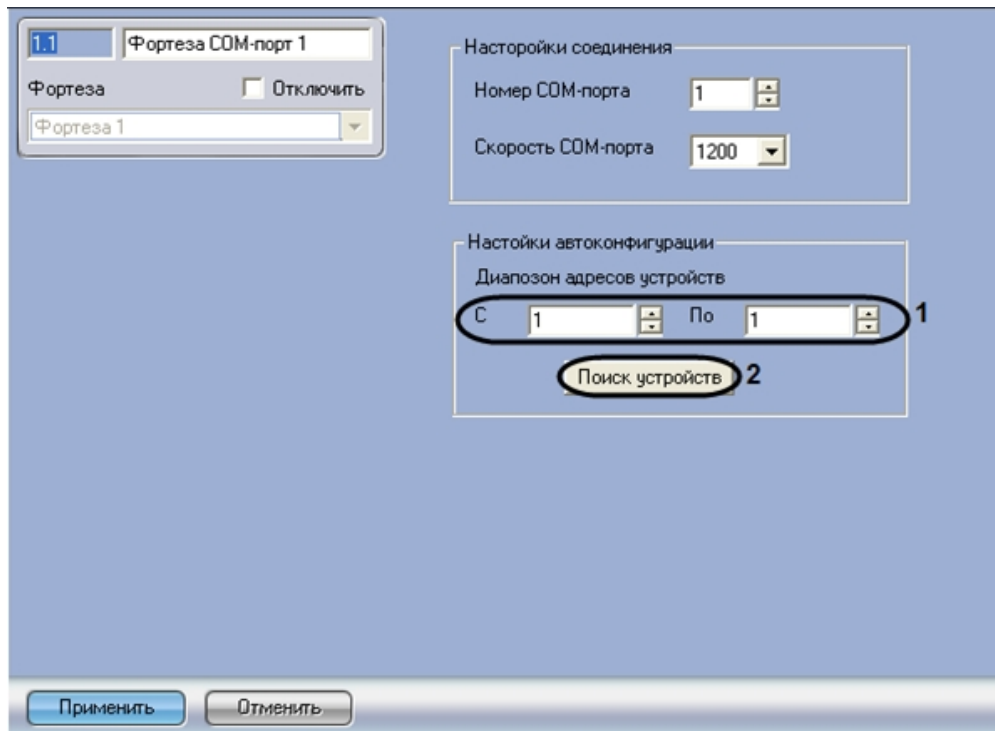
Настройка COM-порта подключения *ПСЗ Фортеза* завершена.

Автоматическое построение дерева объектов *ПСЗ Фортеза*

При автоматическом построении дерева объектов производится поиск подключенного к Серверу оборудования, и в дереве объектов ПК *ACFA Intellect* на базе объекта **Фортеза COM-порт** создаются объекты, соответствующие найденным устройствам.

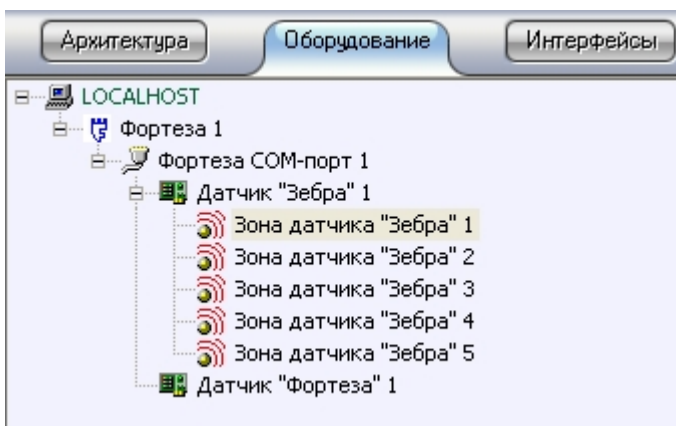
Для автоматического построения дерева объектов необходимо выполнить следующие действия:

1. Перейти на панель настроек объекта **Фортеза COM-порт**.



2. Указать диапазон аппаратных адресов подключенного оборудования с помощью кнопок **вверх-вниз** в полях **С** и **По** (1).
3. Нажать на кнопку **Поиск устройств** (2).

В результате выполнения указанных действий будет построено дерево объектов.

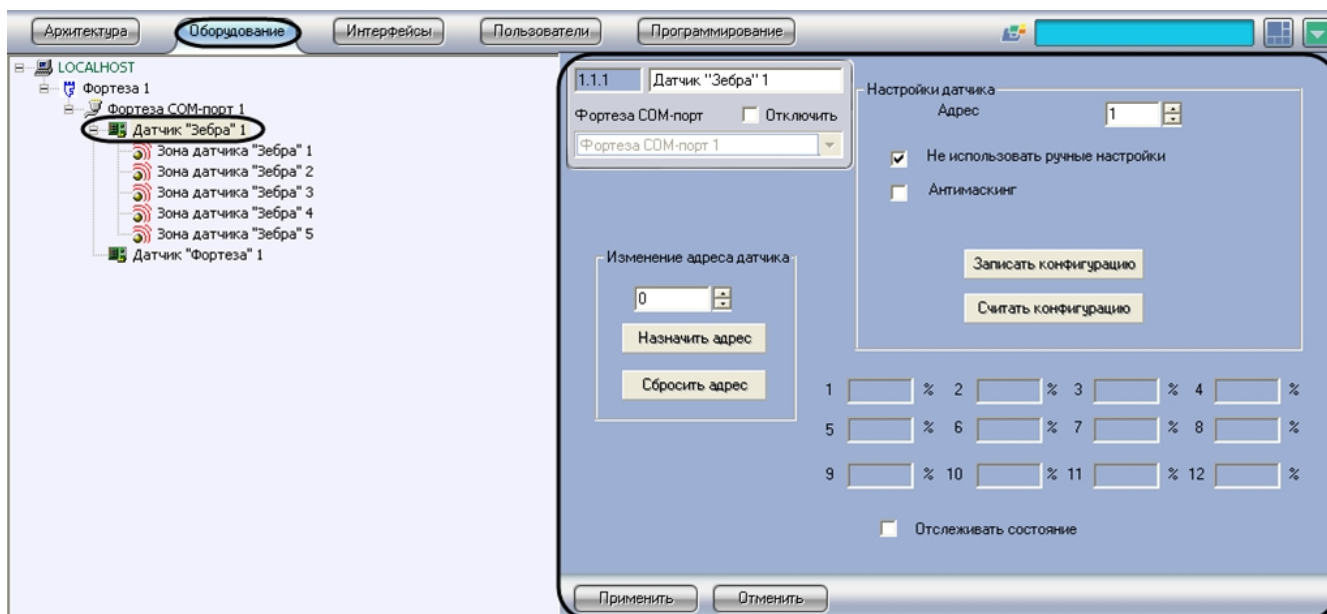


Автоматическое построение дерева объектов завершено.

Настройка датчика Зebra

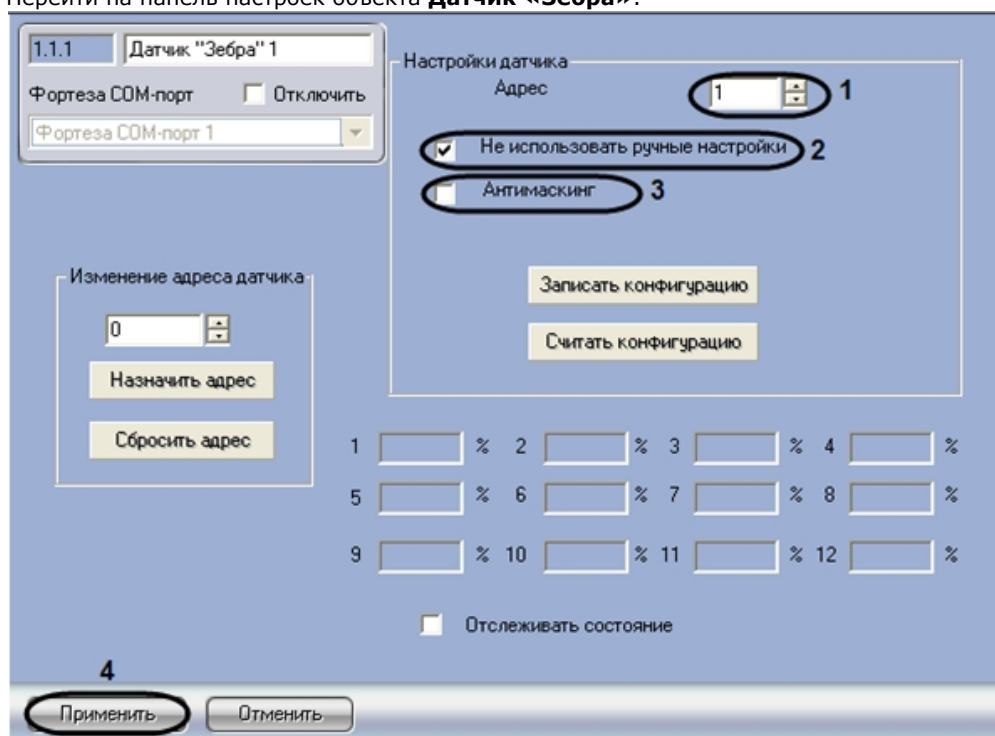
Настройка датчика Зebra

В программном комплексе *ACFA Intellect* настройка датчика *Зebra* производится на панели настроек объекта **Датчик «Зebra»**. Данный объект создается на базе объекта **Фортеза СОМ-порт** на вкладке **Оборудование** диалогового окна **Настройка системы**.



Для настройки датчика *Зebra* необходимо выполнить следующие действия:

1. Перейти на панель настроек объекта **Датчик «Зebra»**.



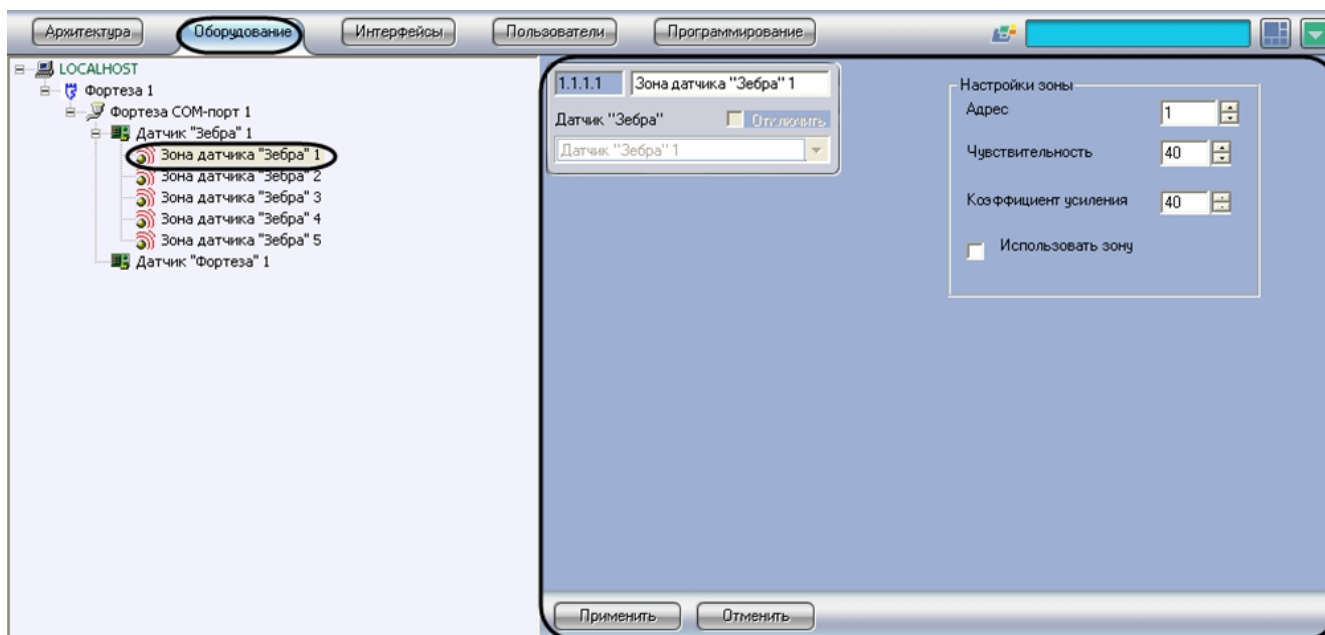
2. В поле **Адрес** отображается аппаратный адрес подключенного датчика *Зebra* (1). Адрес считывается из устройства при автоматическом построении дерева объектов. Для изменения адреса следует воспользоваться группой **Изменение адреса датчика** (см. раздел *Изменение адреса датчика ПСЗ Фортеза*).
3. В случае, если требуется использовать в устройстве настройки, произведенные из ПК *ACFA Intellect*, необходимо установить флажок **Не использовать ручные настройки** (2). В случае, если требуется использовать настройки, установленные физически с помощью регуляторов на плате датчика, необходимо снять данный флажок.
4. В случае, если требуется генерировать тревожное событие в системе при обнаружении попытки закрыть датчик отражающим слоем, необходимо установить флажок **Антимаскинг** (3).
5. Нажать на кнопку **Применить** для сохранения настроек в ПК *ACFA Intellect* (4).

Примечание. Указанные настройки будут установлены на устройстве после пересылки конфигурации в датчик *Зebra* (см. раздел *Пересылка конфигурации датчика ПСЗ Фортеза*).

Настройка датчика *Зebra* завершена.

Настройка зоны датчика Зебра

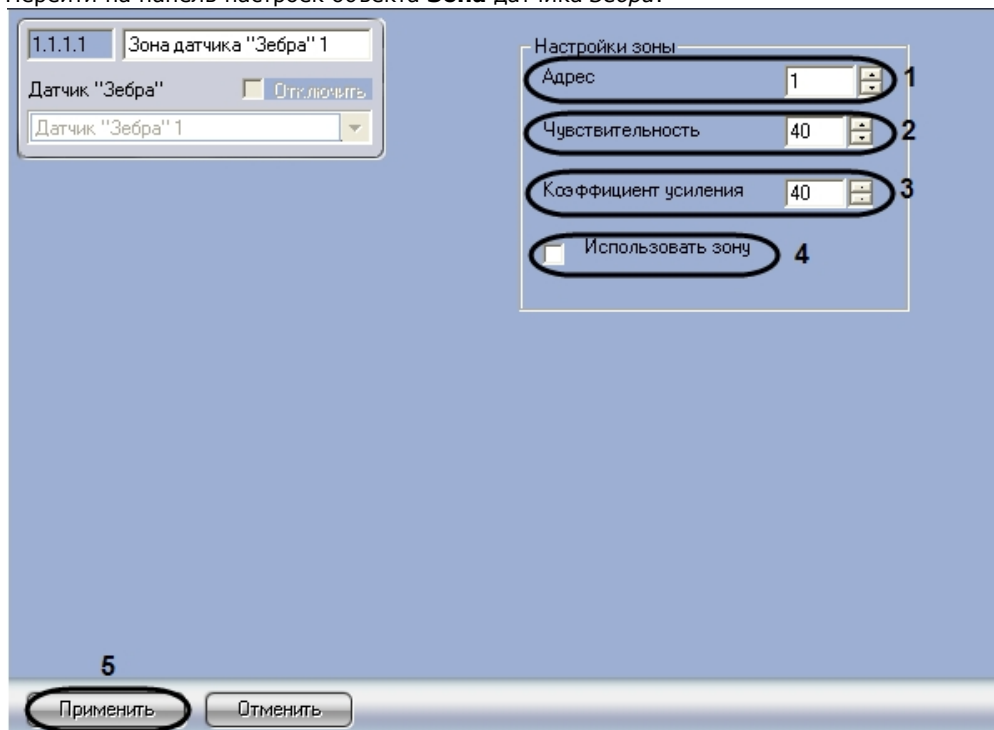
В программном комплексе *ACFA Intellect* настройка зоны датчика *Зебра* производится на панели настроек объекта **Зона датчика «Зебра»**. Данный объект создается на базе объекта **Датчик «Зебра»** на вкладке **Оборудование** диалогового окна **Настройка системы**.



Примечание.
Датчик Зебра поддерживает 12 зон.

Для настройки зоны датчика *Зебра* необходимо выполнить следующие действия:

1. Перейти на панель настроек объекта **Зона датчика Зебра**.



2. В поле **Адрес** ввести с помощью кнопок **вверх-вниз** аппаратный адрес зоны (1).
3. В поле **Чувствительность** ввести с помощью кнопок **вверх-вниз** значение параметра *Чувствительность* (2). Наибольшему значению параметра Чувствительность соответствует минимальная чувствительность датчика. Т.е. чем выше значение данного параметра, тем больше вероятность пропуска тревожного события, чем ниже, тем больше вероятность ложного срабатывания датчика.

Примечание.
Датчик Луч-МИ имеет следующие диапазоны чувствительности:

212-227;
157-181;
129-168;

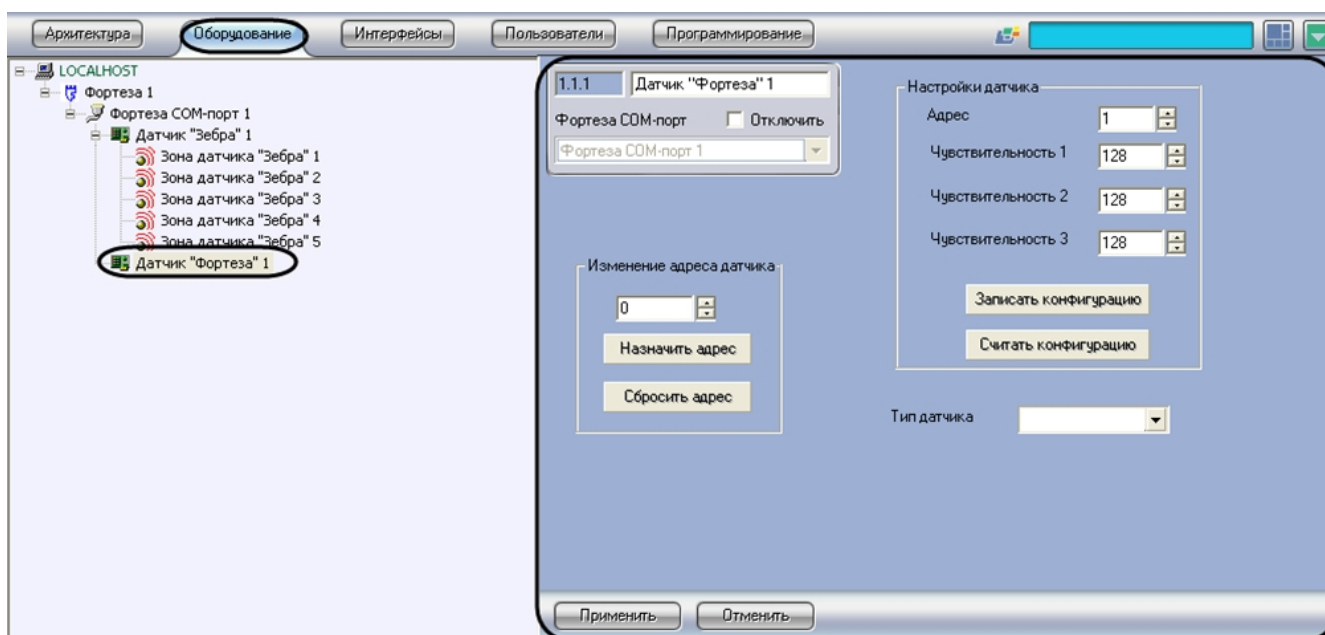
4. В поле **Коэффициент усиления** ввести с помощью кнопок **вверх-вниз** значение коэффициента усиления сигнала от датчика зоны (**3**).
Данный параметр используется для настройки срабатывания датчика и задается исходя из уровня сигнала датчика при тестовых проходах через зону. Уровень сигнала отображается на панели настроек объекта **Датчик «Зебра»** (см. раздел [Отслеживание состояния зон датчика Зебра](#)). Датчик выдает тревогу при уровне сигнала в одной из зон выше 50%. Необходимо задать значение параметра Коэффициент усиления таким образом, чтобы при проходе через зону уровень сигнала в зоне примерно на 5% превышал тревожный. Подробнее о способе выбора параметра Коэффициент усиления см. справочную документацию производителя.
5. В случае, если требуется принимать события от зоны в ПК ACFA Intellect, необходимо установить флажок **Использовать зону** (**4**).
6. Для сохранения настроек в ПК ACFA Intellect нажать на кнопку **Применить** (**5**).

Примечание.
Для установки сделанных настроек на устройстве необходимо выполнить пересылку конфигурации датчика Зебра (см. раздел [Пересылка конфигурации датчика ПСЗ Фортеза](#)).

Настройка зоны датчика Зебра завершена.

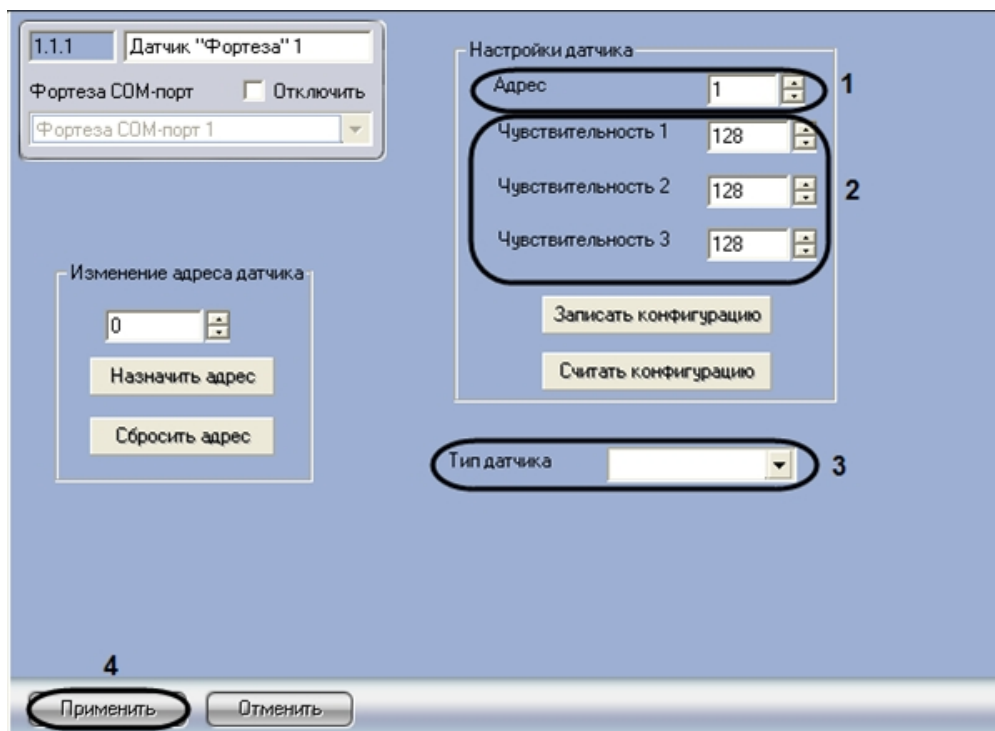
Настройка датчика Фортеза

В программном комплексе ACFA Intellect настройка датчика *Фортеза* производится на панели настроек объекта **Датчик «Фортеза»**. Данный объект создается на базе объекта **Фортеза СОМ-порт** на вкладке **Оборудование** диалогового окна **Настройка системы**.



Для настройки датчика *Фортеза* необходимо выполнить следующие действия:

1. Перейти на панель настроек объекта **Датчик «Фортеза»**.



2. В поле **Адрес** указан аппаратный адрес датчика *Фортеза* (1). Адрес считывается из устройства при автоматическом построении дерева объектов. Для изменения адреса следует воспользоваться группой **Изменение адреса датчика** (см. раздел [Изменение адреса датчика ПСЗ Фортеза](#)).
3. Установить значения параметров *Чувствительность* с помощью кнопок **вверх-вниз** (2).
4. Из раскрывающегося списка **Тип датчика** выбрать тип подключенного датчика (3). Данный параметр задает тип значка, отображаемого на интерактивной карте.
5. Для сохранения настроек в ПК *ACFA Intellect* нажать на кнопку **Применить** (4).



Примечание.

Указанные настройки будут установлены на устройстве после пересылки конфигурации в датчик *Фортеза* (с м. раздел [Пересылка конфигурации датчика ПСЗ Фортеза](#)).

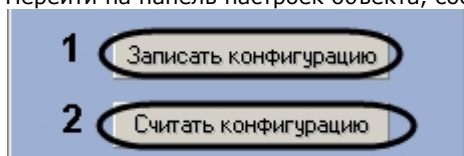
Настройка датчика *Фортеза* завершена.

Пересылка конфигурации датчика ПСЗ Фортеза

Параметры, передаваемые в датчик при записи конфигурации, зависят от его типа. При записи конфигурации в датчик *Зебра* пересылаются параметры зон датчика *Зебра*. При записи конфигурации в датчик *Фортеза* пересылаются значения параметров *Чувствительность* самого датчика.

Для пересылки конфигурации в датчик необходимо выполнить следующие действия:

1. Перейти на панель настроек объекта, соответствующего датчику.



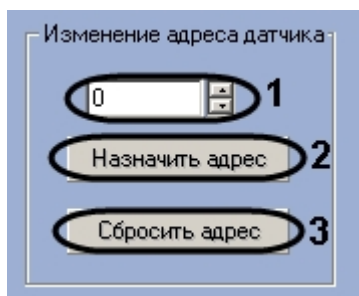
2. Для пересылки конфигурации датчику нажать на кнопку **Записать конфигурацию** (1). Параметры будут переданы на устройство.
3. Для считывания параметров, установленных на устройстве, нажать на кнопку **Считать конфигурацию** (2). Объектам ПК *ACFA Intellect* будут установлены параметры, соответствующие параметрам устройства.

Пересылка конфигурации датчика завершена.

Изменение адреса датчика ПСЗ Фортеза

В случае, если необходимо изменить аппаратный адрес датчика, необходимо выполнить следующие действия:

1. Перейти на панель настроек датчика.



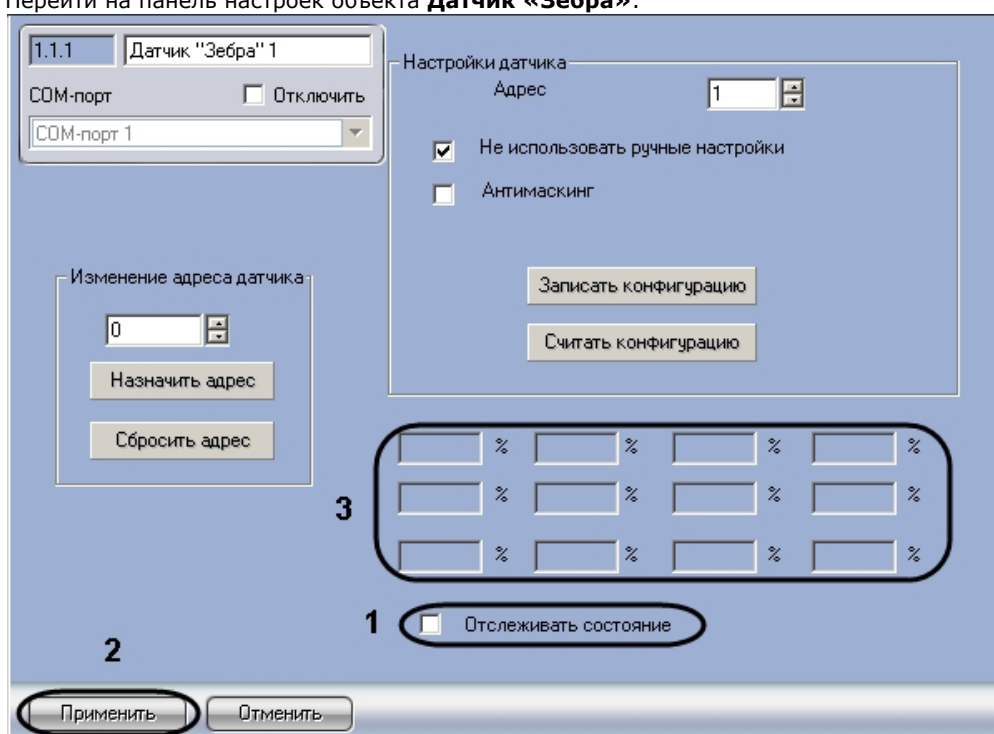
2. В поле (1) ввести с помощью кнопок **вверх-вниз** новый адрес датчика.
3. Нажать на кнопку **Назначить адрес (2)**.
4. В случае, если необходимо установить адрес датчика равным нулю, нажать на кнопку **Сбросить адрес (3)**.

Изменение адреса датчика завершено.

Отслеживание состояния зон датчика Зебра

Для того чтобы включить отслеживание состояния зон датчика *Зебра* необходимо выполнить следующие действия:

1. Перейти на панель настроек объекта **Датчик «Зебра»**.



2. Установить флажок **Отслеживать состояние (1)**.
3. Нажать на кнопку **Применить (2)**.

В полях (3) будут отображаться значения, позволяющие оценить правильность выбора параметра **Коэффициент усиления** для каждой зоны (см. раздел [Настройка зоны датчика Зебра](#)).



Внимание!

После настройки параметров зон датчика *Зебра* необходимо прекратить отслеживание состояния зон, сняв флажок **Отслеживать состояние (1)**.

Включение отслеживания состояния зон датчика *Зебра* завершено.

Работа с модулем интеграции ПСЗ Фортеза

Общие сведения о работе с модулем ПСЗ Фортеза

Для работы с модулем интеграции *ПСЗ Фортеза* используются следующие интерфейсные объекты:

1. **Карта;**
2. **Протокол событий.**

Сведения по настройке данных интерфейсных объектов приведены в документе [Программный комплекс Интеллект: Руководство Администратора](#).

Работа с данными интерфейсными объектами подробно описана в документе [Программный комплекс Интеллект: Руководство Оператора](#).

Управление датчиками Зебра и Фортеза

Управление датчиками *Зебра* и *Фортеза* осуществляется в интерактивном окне **Карта** с использованием функционального меню объектов **Датчик «Зебра»** и **Датчик «Фортеза»** соответственно.

Датчик "Зебра" 1[1.1.1]

Обработать тревогу
Поставить на охрану
Снять с охраны

Примечание.
Для вызова функционального меню объекта необходимо щелкнуть по значку объекта правой кнопкой мыши.

Описание команд функционального меню объектов **Датчик «Зебра»** и **Датчик «Фортеза»** представлено в таблице.

Команда функционального меню	Выполняемая функция
Обработать тревогу	Обработка тревоги с датчика. При этом выполняется переход из тревожного состояния в состояние На охране
Поставить на охрану	Постановка датчика на охрану
Снять с охраны	Снятие датчика с охраны

Примечание.
При снятии с охраны датчика "Луч-МИ" значок на интерактивной карте не меняется, а в протокол приходит событие **Нормальное состояние (на охране)**. Т.е. в системе не отображается, что датчик изменил состояние.