



Руководство по настройке и работе с модулем интеграции Фортеця

ACFA-Интеллект

Обновлено 05/13/2024

Table of Contents

| | | |
|----------|--|-----------|
| 1 | Введение в Руководство по настройке и работе с модулем интеграции Фортеця | 3 |
| 1.1 | Назначение документа..... | 3 |
| 1.2 | Общие сведения о модуле интеграции «Фортеця» | 3 |
| 2 | Поддерживаемое оборудование и лицензирование модуля Фортеця. | 4 |
| 3 | Настройка модуля интеграции Фортеця | 8 |
| 3.1 | Порядок настройки модуля интеграции Фортеця | 8 |
| 3.2 | Настройка системы Фортеця в программном обеспечении производителя..... | 8 |
| 3.2.1 | Порядок настройки системы Фортеця в программном обеспечении производителя..... | 8 |
| 3.2.2 | Построение дерева оборудования системы Фортеця в ПО производителя..... | 8 |
| 3.2.3 | Настройка учета действия карт | 13 |
| 3.2.4 | Подключение модуля опроса аппаратуры Фортеця..... | 15 |
| 3.3 | Настройка подключения системы Фортеця в ПК АСФА Intellect | 16 |
| 3.4 | Считывание конфигурации оборудования СКД Фортеця | 18 |
| 3.5 | Панель настроек объектов СКД Фортеця в ПК АСФА Intellect..... | 19 |
| 4 | Работа с модулем интеграции Фортеця | 20 |
| 4.1 | Общие сведения о работе с модулем интеграции Фортеця | 20 |
| 4.2 | Управление контроллером СКУД Фортеця | 20 |
| 4.3 | Управление считывателем Фортеця..... | 20 |

1 Введение в Руководство по настройке и работе с модулем интеграции Фортеця

На странице:

- [Назначение документа](#)
- [Общие сведения о модуле интеграции «Фортеця»](#)

1.1 Назначение документа

Документ *Руководство по настройке и работе с модулем интеграции Фортеця* является справочно-информационным пособием и предназначен для специалистов по настройке и операторов модуля *Фортеця*. Данный модуль работает в составе программного комплекса *АСФА Intellect*.

В данном Руководстве представлены следующие материалы:

1. общие сведения о модуле интеграции *Фортеця*;
2. настройка модуля интеграции *Фортеця*;
3. работа с модулем интеграции *Фортеця*.

1.2 Общие сведения о модуле интеграции «Фортеця»

Модуль интеграции *Фортеця* работает в составе программного комплекса *АСФА Intellect* и предназначен для конфигурирования и управления оборудованием системы *Фортеця*.

Примечание.

Подробные сведения о системе *Фортеця* приведены в официальной справочной документации.

Внимание!

Для работы модуля интеграции *Фортеця* необходимо программное обеспечение системы *Фортеця*, установленное на Сервере.

Перед настройкой модуля интеграции *Фортеця* необходимо выполнить следующие действия:

1. Установить необходимое оборудование на охраняемый объект.
2. Установить на Сервер программное обеспечение системы *Фортеця*.

2 Поддерживаемое оборудование и лицензирование модуля Фортеця

| | |
|-----------------------|--|
| Производитель | ООО "ФортНет СБ" Российская Федерация, г. Москва:129164, Москва, ул. Новодмитровская, д.5А, стр.4 |
| Тип интеграции | SOFT-SOFT |

Поддерживаемое оборудование

| Оборудование | Назначение | Характеристика |
|--------------|------------------------|--|
| ABC 12.3 | Центральный контроллер | <p>Адресное пространство до 64 считывателей Количество карт в памяти контроллера 4608 - 64512 Буфер событий 2304-32256 Поддержка считывателей, совмещенных с клавиатурой (карточка + PIN код) Уровней доступа до 256 уровней Временные зоны до 64 зон Пожарная разблокировка Ограничение срока действия карты Автоматический переход на зимнее/летнее время Глобальный antipassback (в пределах одного ABC 12.3) Поддержка списка хозяев помещения (доступ при наличии/отсутствии хозяина) Типы исполнительных устройств: замок электромагнитный, замок электромеханический, турникет, шлагбаум (и т.п.) Переход рабочей смены через 24.00 Учет переноса рабочих дней/праздников Интерфейс связи с ПК RS-232</p> |

| Оборудование | Назначение | Характеристика |
|--------------|------------|--|
| ABC 12.3e | | <p>Адресное пространство до 64 считывателей</p> <p>Количество карт в памяти контроллера 4608 - 64512</p> <p>Буфер событий 2304-32256</p> <p>Поддержка считывателей, совмещенных с клавиатурой (карточка + PIN код)</p> <p>Уровней доступа до 256 уровней</p> <p>Временные зоны до 64 зон</p> <p>Пожарная разблокировка</p> <p>Ограничение срока действия карты</p> <p>Автоматический переход на зимнее/летнее время</p> <p>Глобальный antipassback (в пределах одного ABC 12.3)</p> <p>Поддержка списка хозяев помещения (доступ при наличии/отсутствии хозяина)</p> <p>Типы исполнительных устройств: замок электромагнитный, замок электромеханический, турникет, шлагбаум (и т.п.)</p> <p>Переход рабочей смены через 24.00</p> <p>Учет переноса рабочих дней/праздников</p> <p>Интерфейс связи с ПК Ethernet</p> |

| Оборудование | Назначение | Характеристика |
|----------------|----------------------------|--|
| ABC 13.3 Guard | | <p>Адресное пространство до 64 считывателей Количество карт в памяти контроллера 4608 - 64512 Буфер событий 2304-32256 Поддержка считывателей, совмещенных с клавиатурой (карточка + PIN код) Уровней доступа до 256 уровней Временные зоны до 64 зон Пожарная разблокировка Групп охранной сигнализации (5 ШС в группе) 32 Ограничение срока действия карты Автоматический переход на зимнее/летнее время Глобальный antipassback (в пределах одного ABC 12.3) Поддержка списка хозяев помещения (доступ при наличии/отсутствии хозяина) Типы исполнительных устройств: замок электромагнитный, замок электромеханический, турникет, шлагбаум (и т.п.) Переход рабочей смены через 24.00 Учет переноса рабочих дней/праздников Интерфейс связи с ПК Ethernet</p> |
| ABC ARCP | Контроллер двери/турникета | <p>Кол-во подключаемых считывателей 2 Поддержка различных режимов работы Интерфейс связи с центральным контроллером RS-485</p> |
| ABCE | Управляющий контроллер | <p>Кол-во подключаемых считывателей 64 Интерфейс связи с центральным контроллером IP Интерфейс управления модулями RS-485</p> |
| VNCE | Управляющий контроллер | <p>Кол-во подключаемых считывателей 32 Кол-во охранных групп 128 Кол-во релейных выходов 128 Интерфейс связи с центральным контроллером IP Интерфейс управления модулями RS-485</p> |

| Оборудование | Назначение | Характеристика |
|--------------|------------------------|--|
| ANCE | Управляющий контроллер | Кол-во подключаемых считывателей 2 Поддержка модуля управления внешним оборудованием (э/м замок, турникет, шлагбаум и т.д.) Интерфейс связи с центральным контроллером IP |
| ANCL | Управляющий контроллер | Кол-во подключаемых считывателей 2 Поддержка модуля управления внешним оборудованием (э/м замок, сирена, датчики точки доступа и т.д.) Интерфейс связи с центральным контроллером IP |

Защита модуля

За 1 COM-порт или IP-адрес

3 Настройка модуля интеграции Фортеця

3.1 Порядок настройки модуля интеграции Фортеця

Настройка модуля интеграции *Фортеця* в ПК *АСФА-Интеллект* производится в следующей последовательности:

1. Настройка системы *Фортеця* в программном обеспечении производителя.
2. Настройка подключения системы *Фортеця* в ПК *АСФА-Интеллект*.
3. Считывание конфигурации оборудования СКД *Фортеця*.
4. Панель настроек объектов СКД *Фортеця*.

3.2 Настройка системы Фортеця в программном обеспечении производителя

3.2.1 Порядок настройки системы Фортеця в программном обеспечении производителя

В данном разделе описаны первые шаги, которые необходимо предпринять при начале работы с системой *Фортеця*. Более тонкая и полная настройка должна осуществляться в соответствии со справочной документацией производителя.

После установки программного обеспечения производителя системы *Фортеця* необходимо настроить его в следующем порядке:

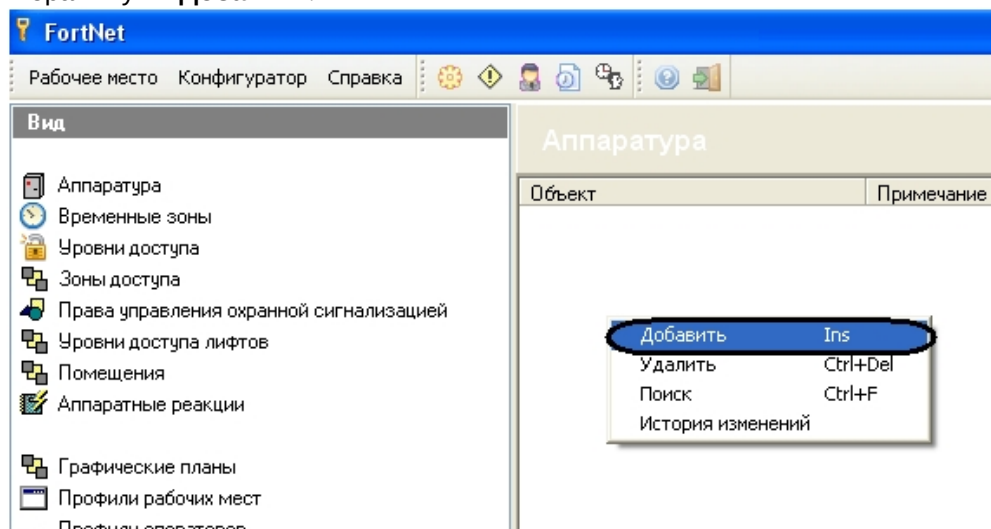
1. Построение дерева оборудования системы *Фортеця* в ПО производителя.
2. Подключение модуля опроса аппаратуры *Фортеця*.

3.2.2 Построение дерева оборудования системы Фортеця в ПО производителя

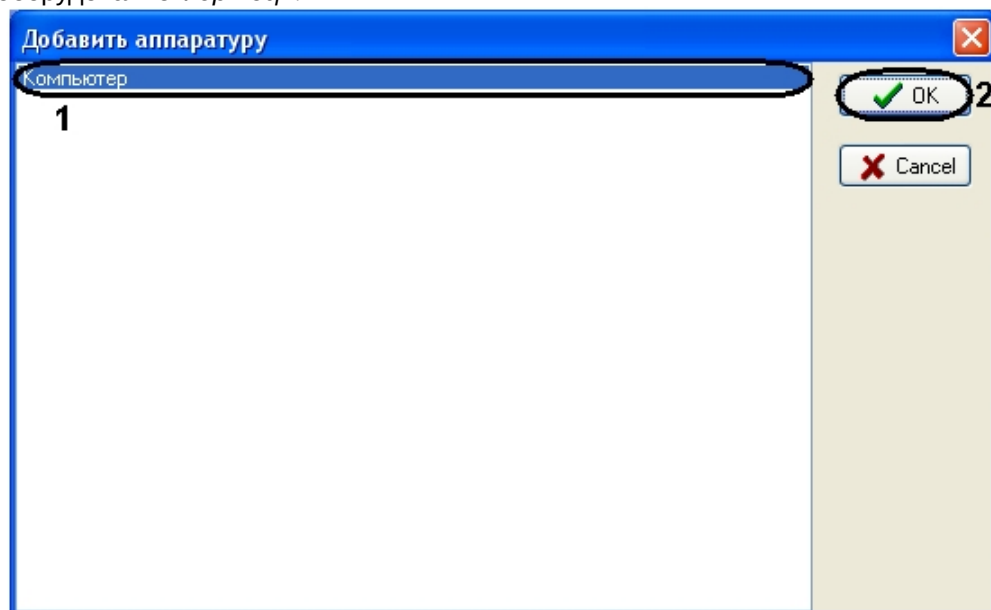
При первом запуске ПО производителя *Фортеця* необходимо сконфигурировать устройства системы *Фортеця* следующим образом:

1. Запустить ПО *FortNet* производителя *Фортеця*.

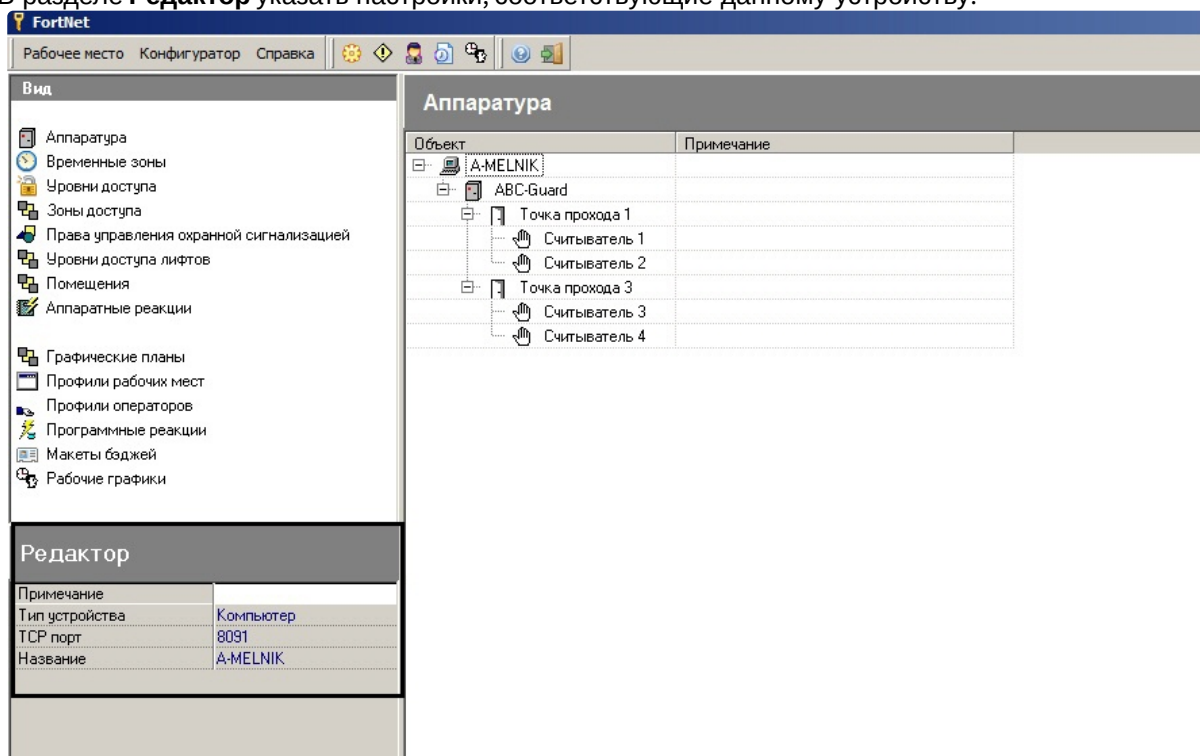
2. Кликнуть правой кнопкой мыши в разделе **Аппаратура** . В открывшемся функциональном меню выбрать пункт **Добавить**.



3. В открывшемся окне выбрать объект **Компьютер**, на базе которого будет сконфигурировано оборудование *Фортеця*.



4. В разделе **Редактор** указать настройки, соответствующие данному устройству.

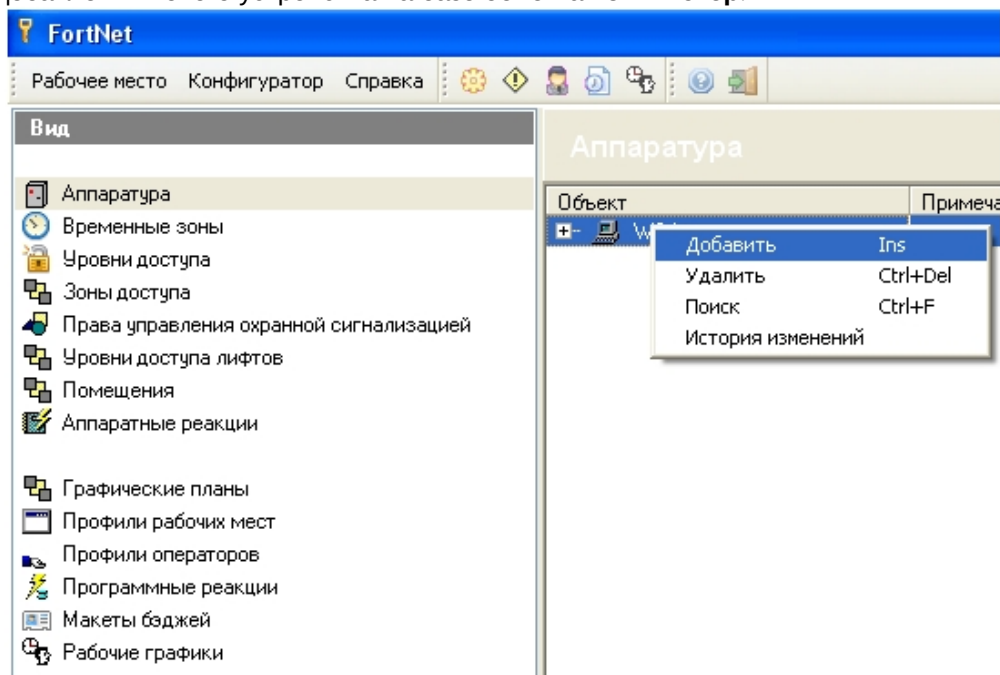


В поле TCP порт указан порт подключения модуля опроса аппаратуры poller.exe.

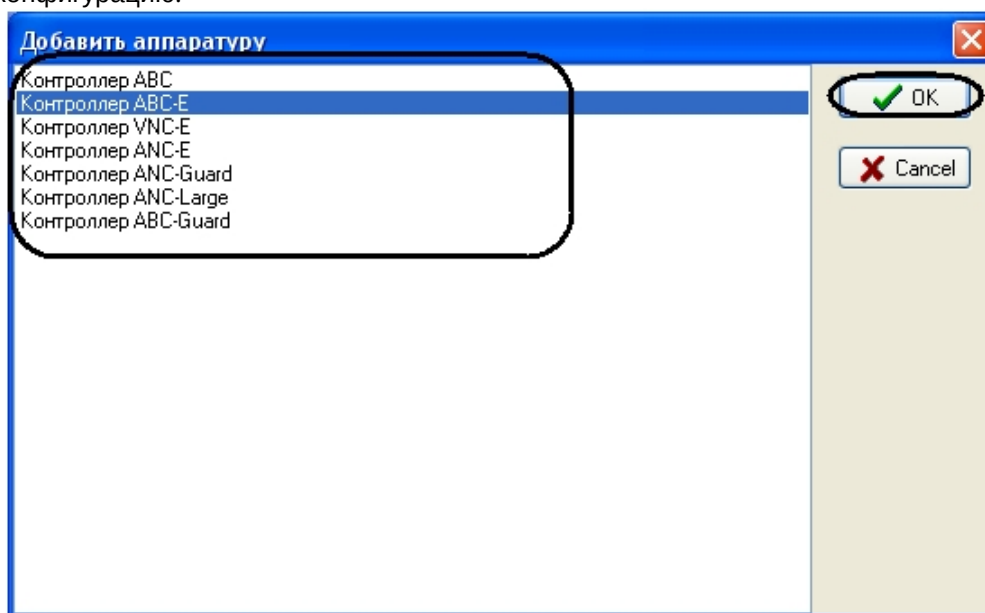
⚠ Внимание!

Номер TCP порта подключения модуля опроса аппаратуры не должен совпадать с номером порта подключения системы Фортеця к Серверу (см. раздел [Настройка подключения системы Фортеця в ПК АСФА-Интеллект](#)). В противном случае, соединение установлено не будет.

5. Нажать правой кнопкой мыши на созданный объект и выбрать пункт меню **Добавить** для добавления нового устройства на базе объекта **Компьютер**.



6. В открывшемся окне из списка оборудования выбрать объект, который будет добавлен в конфигурацию.



7. В разделе **Редактор** указать настройки, соответствующие данному устройству.

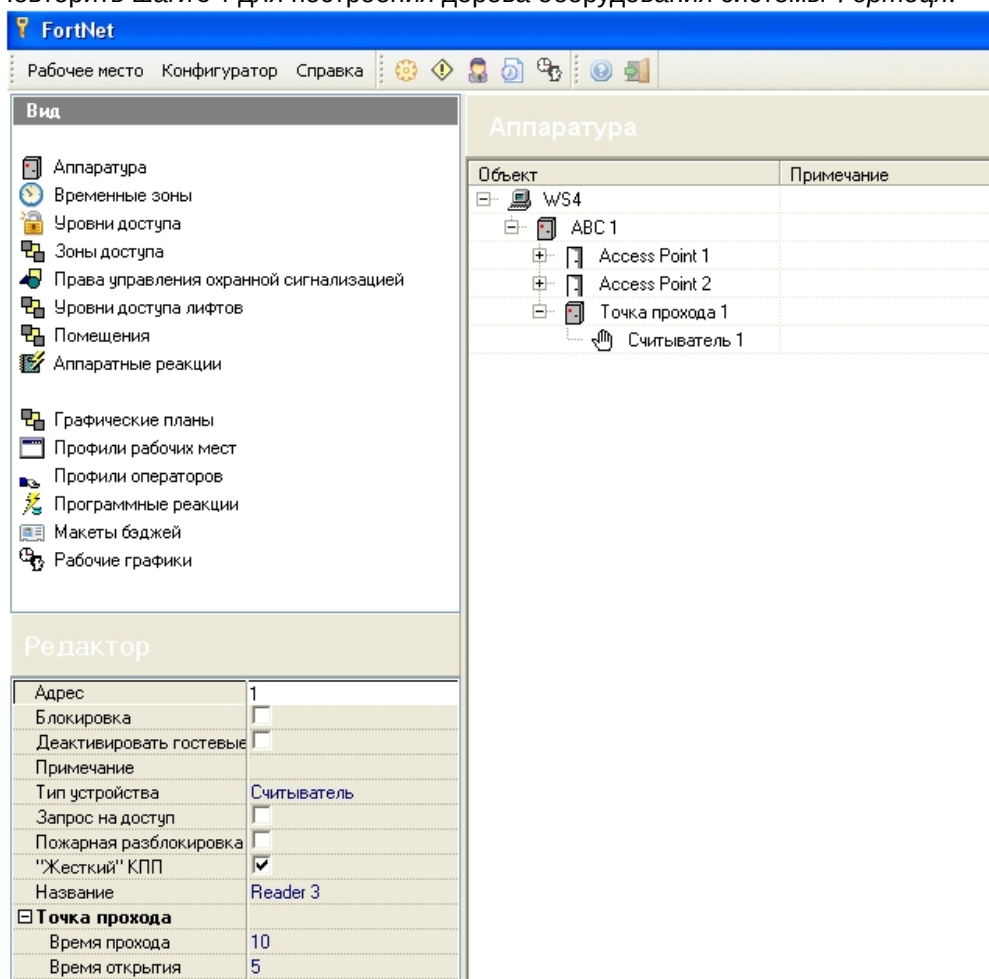
The screenshot shows the FortNet configuration interface. The top bar is blue with the 'FortNet' logo. Below it is a menu bar with 'Рабочее место', 'Конфигуратор', and 'Справка'. The main area is divided into three sections:

- Вид (View):** A tree view on the left containing various configuration categories like 'Аппаратура', 'Временные зоны', 'Уровни доступа', etc.
- Аппаратура (Hardware):** A table listing hardware objects. The table has columns 'Объект' and 'Примечание'. The first row is 'WS4'. A second row, 'ABC 1', is highlighted in blue, and a context menu is open over it with options: 'Добавить' (Ins), 'Удалить' (Ctrl+Del), 'Поиск' (Ctrl+F), and 'История изменений'.
- Редактор (Editor):** A detailed configuration table for the selected device 'ABC 1'. It contains various settings such as 'Адрес', 'Дополнительный вход', 'Сезонное время', 'Распределение памяти', 'Примечание', 'Загружаемая конфигурация', 'Опрос при запуске', 'Тип устройства', 'Контролировать', 'ID', 'Синхронизация времени', 'Версия', 'Пожарный датчик', and 'Название'.

Примечание

Настройка учета действия карт описана в разделе [Настройка учета действия карт](#).

8. Повторить шаги 5-7 для построения дерева оборудования системы *Фортеця*.

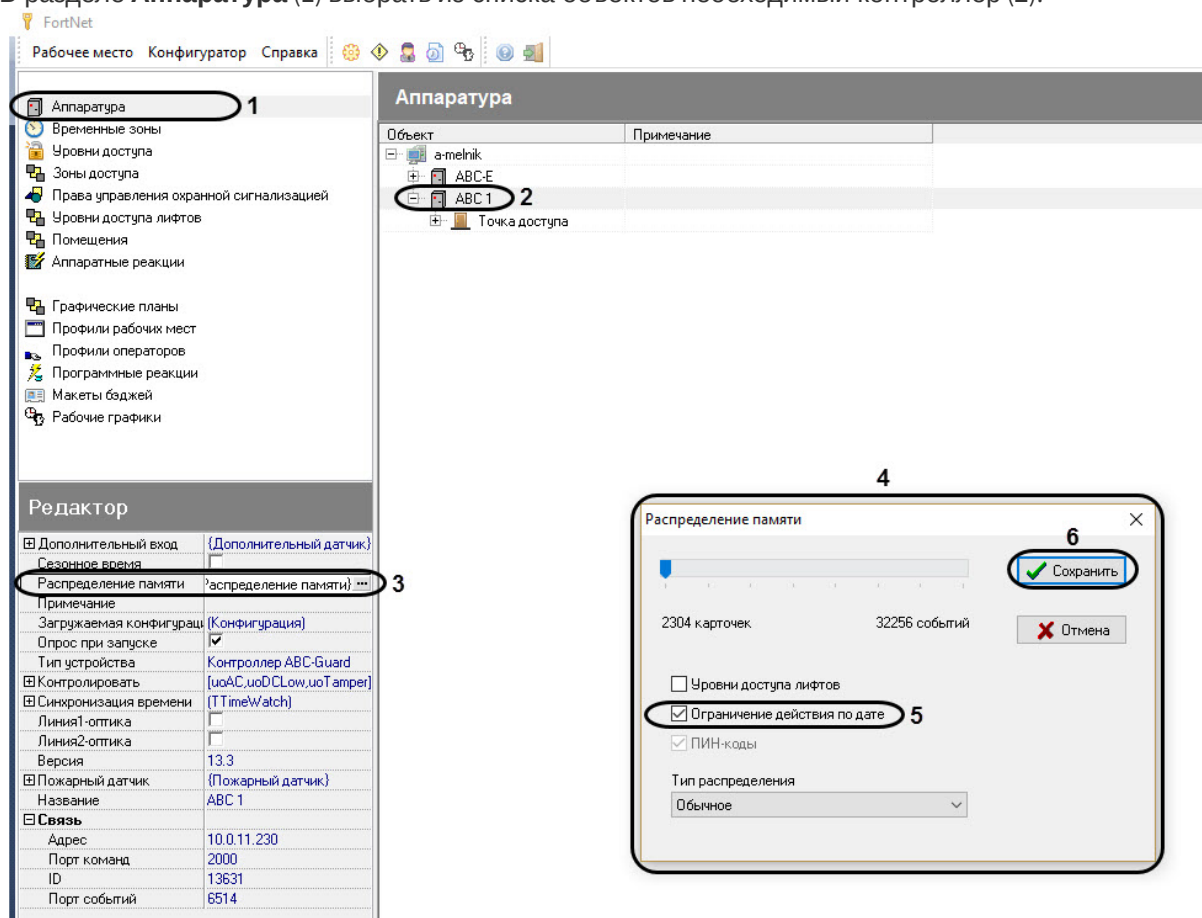




Построение дерева оборудования *Фортеця* в ПО производителя завершено.

3.2.3 Настройка учета действия карт

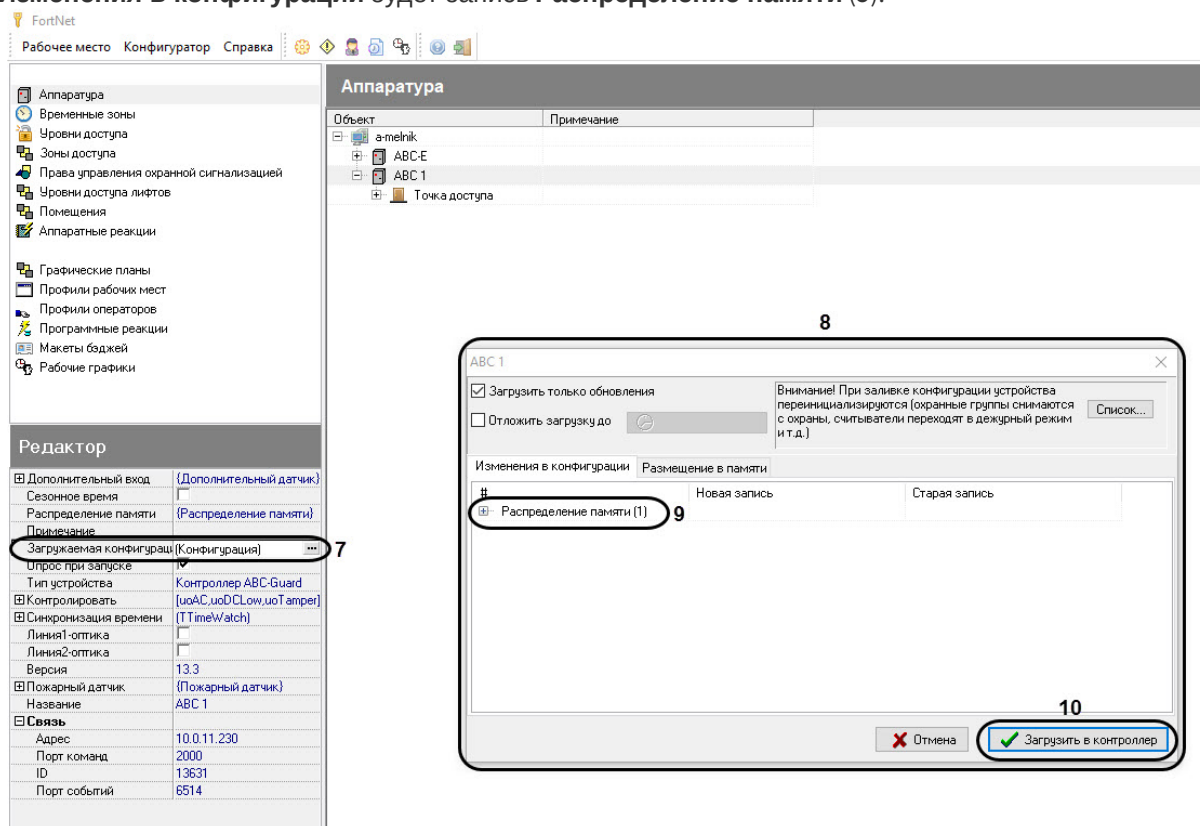
Для того, чтобы учитывались настройки **Начало действия карты** и **Окончание действия карты** необходимо выполнить для каждого контроллера следующие настройки:

1. В разделе **Аппаратура** (1) выбрать из списка объектов необходимый контроллер (2).



2. В разделе **Редактор** нажать на кнопку  параметра **Распределение памяти** (3). Откроется окно **Распределение памяти** (4).
3. В открывшемся окне установить флажок **Ограничение действия по дате** (5).
4. Нажать на кнопку **Сохранить** (6).
5. В разделе **Редактор** нажать на кнопку  параметра **Загружаемая конфигурация** (7). Откроется окно с названием ранее выбранного контроллера (8). В данном окне во вкладке

Изменения в конфигурации будет запись **Распределение памяти (9)**.



6. Нажать на кнопку **Загрузить в контроллер (10)**.

Настройка учета действия карт завершена.

Примечание

Начало действия карты работает только с VNC-контроллерами и не поддерживается ABC-контроллерами. Это означает, что при использовании ABC-контроллеров, по картам будет предоставляться доступ независимо от их даты **Начало действия карты**, даже если она установлена на будущее время.

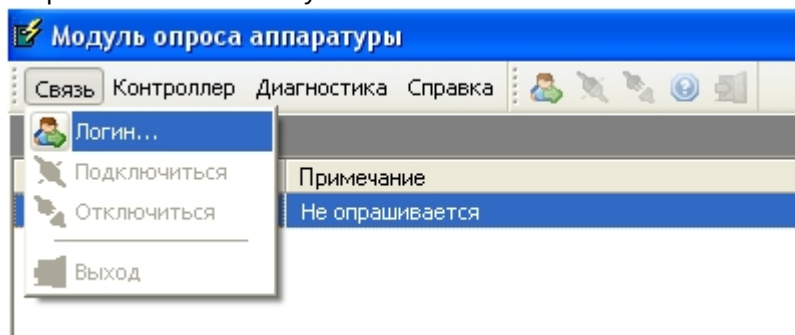
3.2.4 Подключение модуля опроса аппаратуры Фортеця

Для установления связи с оборудованием *Фортеця* необходимо подключить модуль опроса аппаратуры *Фортеця*.

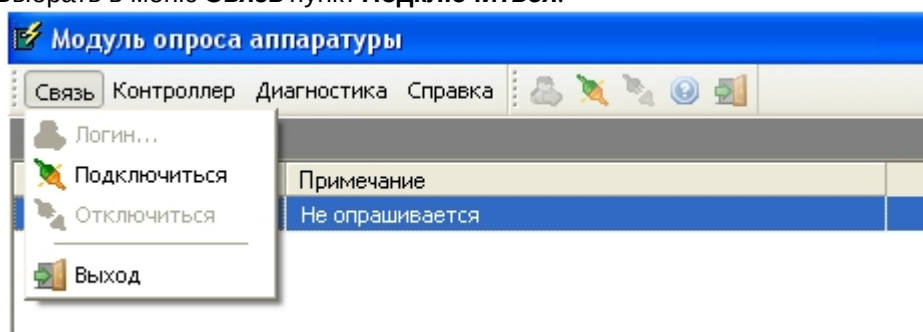
Подключение модуля опроса аппаратуры *Фортеця* проходит следующим образом:

1. Запустить ПО *Модуль опроса аппаратуры* производителя *Фортеця*.

2. Выбрать в меню **Связь** пункт **Логин**.



3. Выбрать в меню **Связь** пункт **Подключиться**.

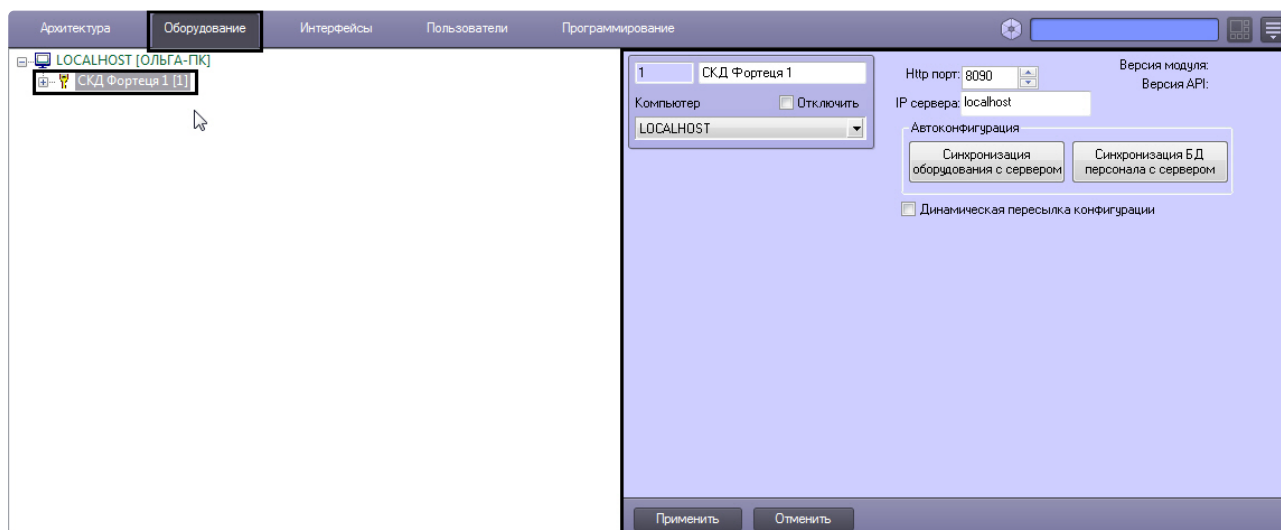


4. В результате подключение будет выполнено и начнется опрос аппаратуры *Фортеця*.

Подключение модуля опроса аппаратуры *Фортеця* завершено.

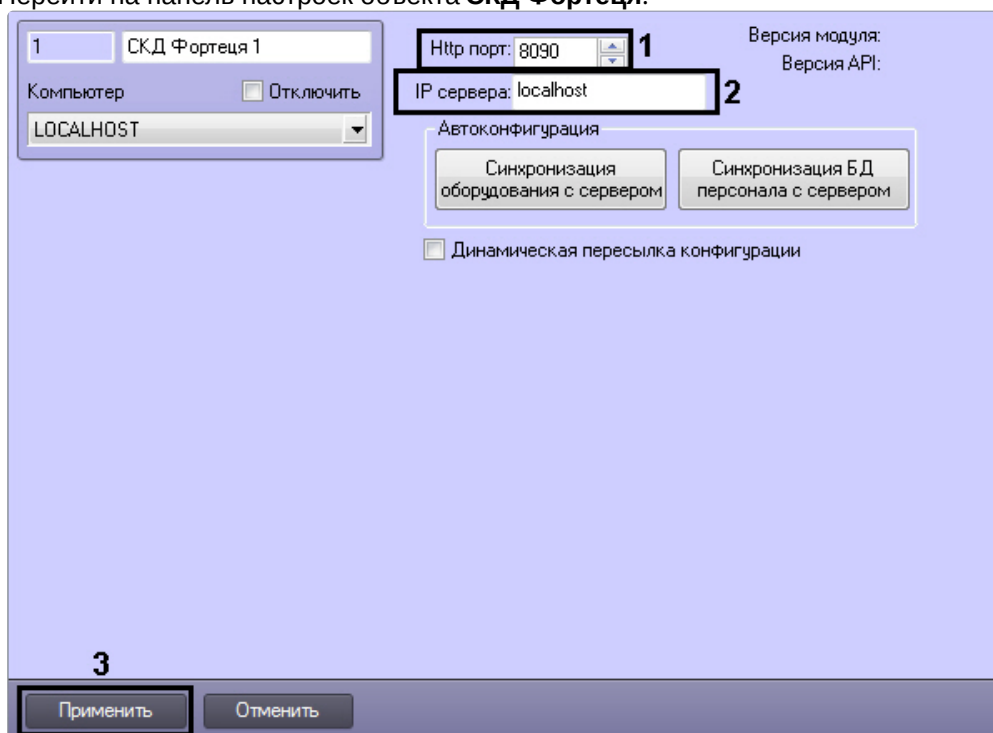
3.3 Настройка подключения системы Фортеця в ПК АСФА Intellect

Настройка подключения системы *Фортеця* проходит на панели настроек объекта **СКД Фортеця**. Данный объект создается на базе объекта **Компьютер** на вкладке оборудование диалогового окна **Настройка системы**.

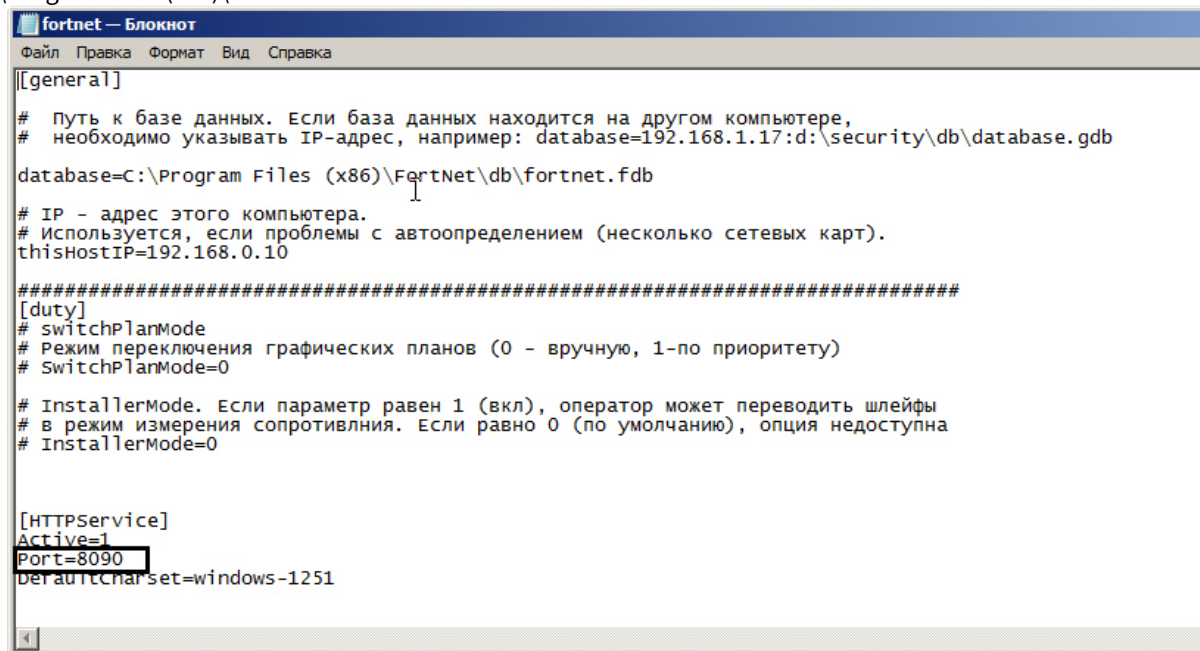


Настройка подключения системы *Фортеця* проходит следующим образом:

1. Перейти на панель настроек объекта **СКД Фортеця**.



2. В поле **Http порт:** ввести с помощью кнопок **вверх-вниз** номер http порта подключения системы **Фортеця** к Серверу (1). Номер порта указывается в файле fortnet.ini, расположенном в папке C:\Program Files (x86)\FortNet.



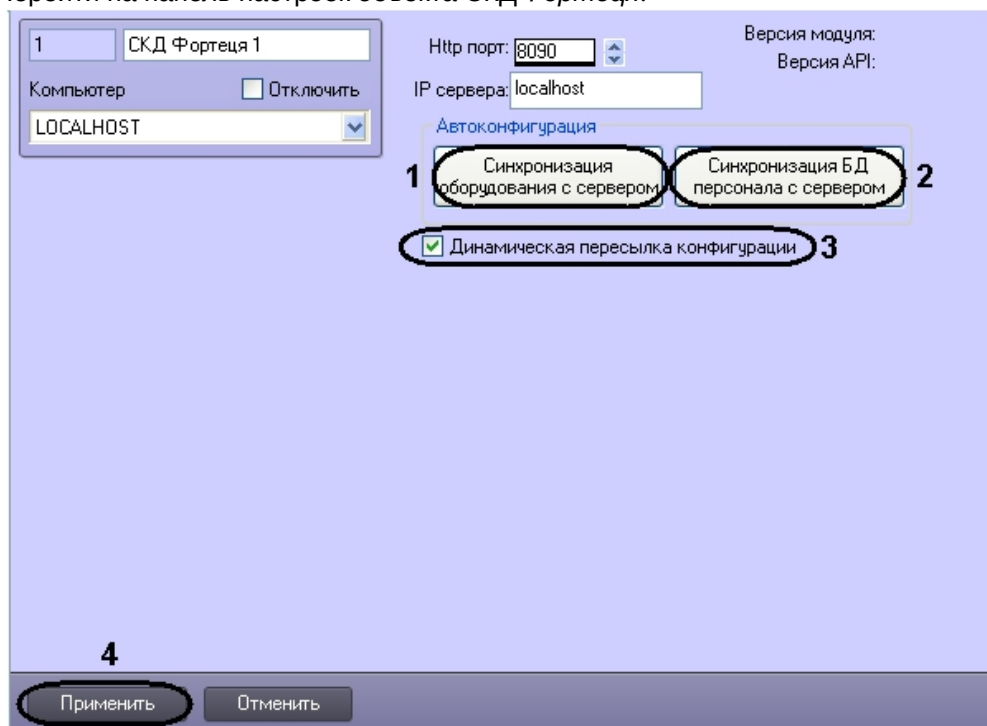
3. В поле **IP сервера:** ввести IP адрес сервера подключения (2).
4. Нажать кнопку **Применить** (3).

Настройка подключения системы *Фортеця* завершена.

3.4 Считывание конфигурации оборудования СКД Фортеця

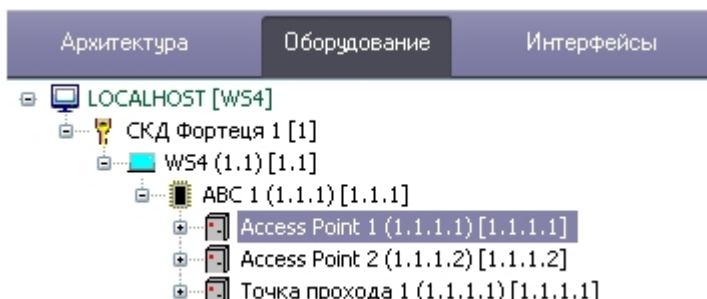
Считывание конфигурации оборудования СКД *Фортеця* осуществляется в следующем порядке:

1. Перейти на панель настроек объекта СКД *Фортеця*.



2. Нажать кнопку **Синхронизация оборудования с сервером** для автоматического переноса дерева объектов системы *Фортеця* (1).
3. Нажать кнопку **Синхронизация БД персонала с сервером** для синхронизации базы данных персонала (2).
4. Установить флажок **Динамическая пересылка конфигурации**. При изменении конфигурации ПК *АСФА Intellect* посредством модуля *Служба пропускного режима* внесенные изменения будут автоматически пересылаться в ПО производителя СКД *Фортеця*. В случае, если автоматическая пересылка изменений не требуется, необходимо снять данный флажок. (3).
5. Нажать кнопку **Применить** (4).

В результате в дереве оборудования ПК *АСФА Intellect* будут созданы объекты, соответствующие конфигурации оборудования, созданной в программном обеспечении производителя *Фортеця*.



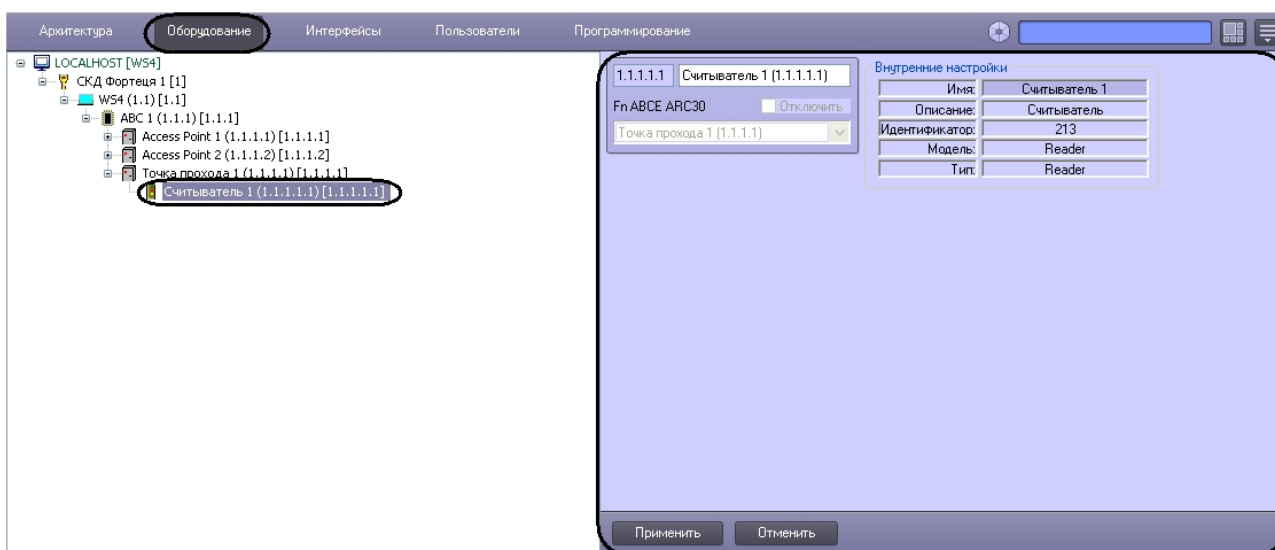
Примечание.

Создание дерева оборудования СКД Фортеця вручную произвести невозможно.

Считывание конфигурации оборудования СКД Фортеця завершено.

3.5 Панель настроек объектов СКД Фортеця в ПК АСФА Intellect

На панели настроек объектов ПК АСФА Intellect, соответствующих устройствам СКД Фортеця, отображаются текстовые поля с названием объекта и внутренними настройками.



4 Работа с модулем интеграции Фортеця

4.1 Общие сведения о работе с модулем интеграции Фортеця

Для работы с модулем *Фортеця* используются следующие интерфейсные объекты:

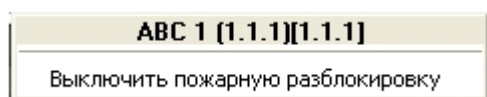
1. **Карта.**
2. **Протокол событий.**

Сведения по настройке данных интерфейсных объектов приведены в документе [Программный комплекс Интеллект: Руководство Администратора](#).

Работа с интерфейсными объектами подробно описана в документе [Программный комплекс Интеллект: Руководство Оператора](#).

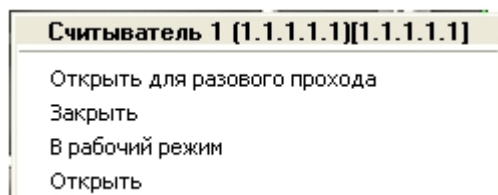
4.2 Управление контроллером СКУД Фортеця

Управление контроллером осуществляется в интерактивном окне **Карта** с использованием функционального меню объекта **АВС**. При выборе в функциональном меню команды **Выключить пожарную разблокировку** будет выключена пожарная разблокировка в СКД *Фортеця*.



4.3 Управление считывателем Фортеця

Управление считывателем осуществляется в интерактивном окне **Карта** с использованием функционального меню объекта **Считыватель**.



Описание команд функционального меню объекта **Считыватель** приведено в таблице.