



Руководство по настройке и работе с модулем интеграции Фортеця

ACFA Интеллект

Last update 09/29/2022

Table of Contents

1 Введение в Руководство по настройке и работе с модулем интеграции Фортеця	3
1.1 Назначение документа.....	3
1.2 Общие сведения о модуле интеграции «Фортеця»	3
2 Поддерживаемое оборудование и лицензирование модуля Фортеця.	4
3 Настройка модуля интеграции Фортеця.....	8
3.1 Порядок настройки модуля интеграции Фортеця	8
3.2 Настройка системы Фортеця в программном обеспечении производителя.....	8
3.2.1 Порядок настройки системы Фортеця в программном обеспечении производителя.....	8
3.2.2 Построение дерева оборудования системы Фортеця в ПО производителя.....	8
3.2.3 Настройка учета действия карт	13
3.2.4 Подключение модуля опроса аппаратуры Фортеця.....	15
3.3 Настройка подключения системы Фортеця в ПК АСФА Intellect	16
3.4 Считывание конфигурации оборудования СКД Фортеця	18
3.5 Панель настроек объектов СКД Фортеця в ПК АСФА Intellect.....	19
4 Работа с модулем интеграции Фортеця	20
4.1 Общие сведения о работе с модулем интеграции Фортеця	20
4.2 Управление контроллером СКУД Фортеця.....	20
4.3 Управление считывателем Фортеця.....	20

1 Введение в Руководство по настройке и работе с модулем интеграции Фортеця

На странице:

- [Назначение документа](#)
- [Общие сведения о модуле интеграции «Фортеця»](#)

1.1 Назначение документа

Документ *Руководство по настройке и работе с модулем интеграции Фортеця* является справочно-информационным пособием и предназначен для специалистов по настройке и операторов модуля *Фортеця*. Данный модуль работает в составе программного комплекса *АСФА Intellect*.

В данном Руководстве представлены следующие материалы:

1. общие сведения о модуле интеграции *Фортеця*;
2. настройка модуля интеграции *Фортеця*;
3. работа с модулем интеграции *Фортеця*.

1.2 Общие сведения о модуле интеграции «Фортеця»

Модуль интеграции *Фортеця* работает в составе программного комплекса *АСФА Intellect* и предназначен для конфигурирования и управления оборудованием системы *Фортеця*.

Примечание.

Подробные сведения о системе *Фортеця* приведены в официальной справочной документации.

Внимание!

Для работы модуля интеграции *Фортеця* необходимо программное обеспечение системы *Фортеця*, установленное на Сервере.

Перед настройкой модуля интеграции *Фортеця* необходимо выполнить следующие действия:

1. Установить необходимое оборудование на охраняемый объект.
2. Установить на Сервер программное обеспечение системы *Фортеця*.

2 Поддерживаемое оборудование и лицензирование модуля Фортеця

Производитель	ООО "ФортНет СБ" Российская Федерация, г. Москва:129164, Москва, ул. Новодмитровская, д.5А, стр.4
Тип интеграции	SOFT-SOFT

Поддерживаемое оборудование

Оборудование	Назначение	Характеристика
ABC 12.3	Центральный контроллер	<p>Адресное пространство до 64 считывателей Количество карт в памяти контроллера 4608 - 64512 Буфер событий 2304-32256 Поддержка считывателей, совмещенных с клавиатурой (карточка + PIN код) Уровней доступа до 256 уровней Временные зоны до 64 зон Пожарная разблокировка Ограничение срока действия карты Автоматический переход на зимнее/летнее время Глобальный antipassback (в пределах одного ABC 12.3) Поддержка списка хозяев помещения (доступ при наличии/отсутствии хозяина) Типы исполнительных устройств: замок электромагнитный, замок электромеханический, турникет, шлагбаум (и т.п.) Переход рабочей смены через 24.00 Учет переноса рабочих дней/праздников Интерфейс связи с ПК RS-232</p>

Оборудование	Назначение	Характеристика
ABC 12.3e		<p>Адресное пространство до 64 считывателей</p> <p>Количество карт в памяти контроллера 4608 - 64512</p> <p>Буфер событий 2304-32256</p> <p>Поддержка считывателей, совмещенных с клавиатурой (карточка + PIN код)</p> <p>Уровней доступа до 256 уровней</p> <p>Временные зоны до 64 зон</p> <p>Пожарная разблокировка</p> <p>Ограничение срока действия карты</p> <p>Автоматический переход на зимнее/летнее время</p> <p>Глобальный antipassback (в пределах одного ABC 12.3)</p> <p>Поддержка списка хозяев помещения (доступ при наличии/отсутствии хозяина)</p> <p>Типы исполнительных устройств: замок электромагнитный, замок электромеханический, турникет, шлагбаум (и т.п.)</p> <p>Переход рабочей смены через 24.00</p> <p>Учет переноса рабочих дней/праздников</p> <p>Интерфейс связи с ПК Ethernet</p>

Оборудование	Назначение	Характеристика
ABC 13.3 Guard		<p>Адресное пространство до 64 считывателей Количество карт в памяти контроллера 4608 - 64512 Буфер событий 2304-32256 Поддержка считывателей, совмещенных с клавиатурой (карточка + PIN код) Уровней доступа до 256 уровней Временные зоны до 64 зон Пожарная разблокировка Групп охранной сигнализации (5 ШС в группе) 32 Ограничение срока действия карты Автоматический переход на зимнее/летнее время Глобальный antipassback (в пределах одного ABC 12.3) Поддержка списка хозяев помещения (доступ при наличии/отсутствии хозяина) Типы исполнительных устройств: замок электромагнитный, замок электромеханический, турникет, шлагбаум (и т.п.) Переход рабочей смены через 24.00 Учет переноса рабочих дней/праздников Интерфейс связи с ПК Ethernet</p>
ABC ARCP	Контроллер двери/турникета	<p>Кол-во подключаемых считывателей 2 Поддержка различных режимов работы Интерфейс связи с центральным контроллером RS-485</p>
ABCE	Управляющий контроллер	<p>Кол-во подключаемых считывателей 64 Интерфейс связи с центральным контроллером IP Интерфейс управления модулями RS-485</p>
VNCE	Управляющий контроллер	<p>Кол-во подключаемых считывателей 32 Кол-во охранных групп 128 Кол-во релейных выходов 128 Интерфейс связи с центральным контроллером IP Интерфейс управления модулями RS-485</p>

Оборудование	Назначение	Характеристика
ANCE	Управляющий контроллер	Кол-во подключаемых считывателей 2 Поддержка модуля управления внешним оборудованием (э/м замок, турникет, шлагбаум и т.д.) Интерфейс связи с центральным контроллером IP
ANCL	Управляющий контроллер	Кол-во подключаемых считывателей 2 Поддержка модуля управления внешним оборудованием (э/м замок, сирена, датчики точки доступа и т.д.) Интерфейс связи с центральным контроллером IP

Защита модуля

За 1 COM-порт или IP-адрес

3 Настройка модуля интеграции Фортеця

3.1 Порядок настройки модуля интеграции Фортеця

Настройка модуля интеграции *Фортеця* в ПК *АСФА-Интеллект* производится в следующей последовательности:

1. Настройка системы *Фортеця* в программном обеспечении производителя.
2. Настройка подключения системы *Фортеця* в ПК *АСФА-Интеллект*.
3. Считывание конфигурации оборудования СКД *Фортеця*.
4. Панель настроек объектов СКД *Фортеця*.

3.2 Настройка системы Фортеця в программном обеспечении производителя

3.2.1 Порядок настройки системы Фортеця в программном обеспечении производителя

В данном разделе описаны первые шаги, которые необходимо предпринять при начале работы с системой *Фортеця*. Более тонкая и полная настройка должна осуществляться в соответствии со справочной документацией производителя.

После установки программного обеспечения производителя системы *Фортеця* необходимо настроить его в следующем порядке:

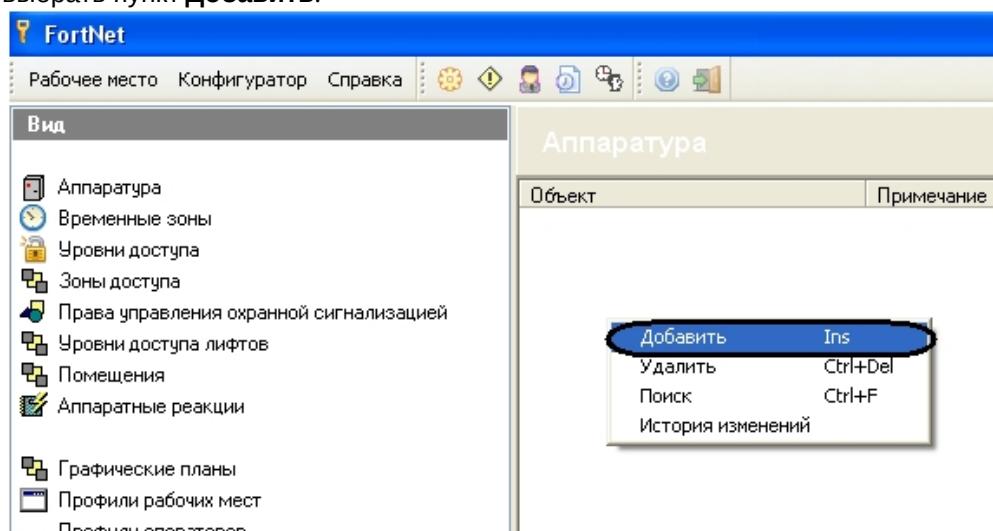
1. Построение дерева оборудования системы *Фортеця* в ПО производителя.
2. Подключение модуля опроса аппаратуры *Фортеця*.

3.2.2 Построение дерева оборудования системы Фортеця в ПО производителя

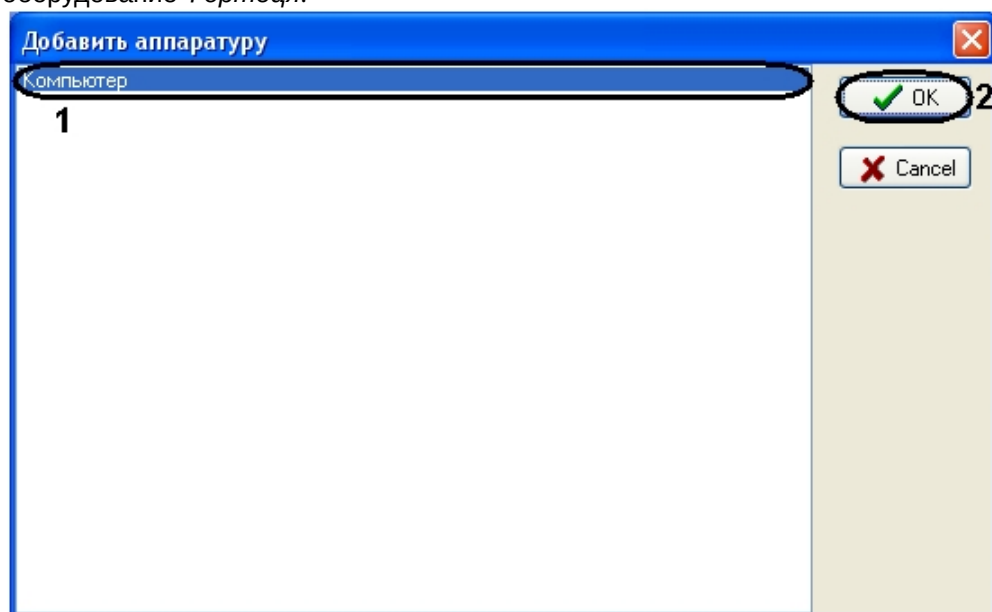
При первом запуске ПО производителя *Фортеця* необходимо сконфигурировать устройства системы *Фортеця* следующим образом:

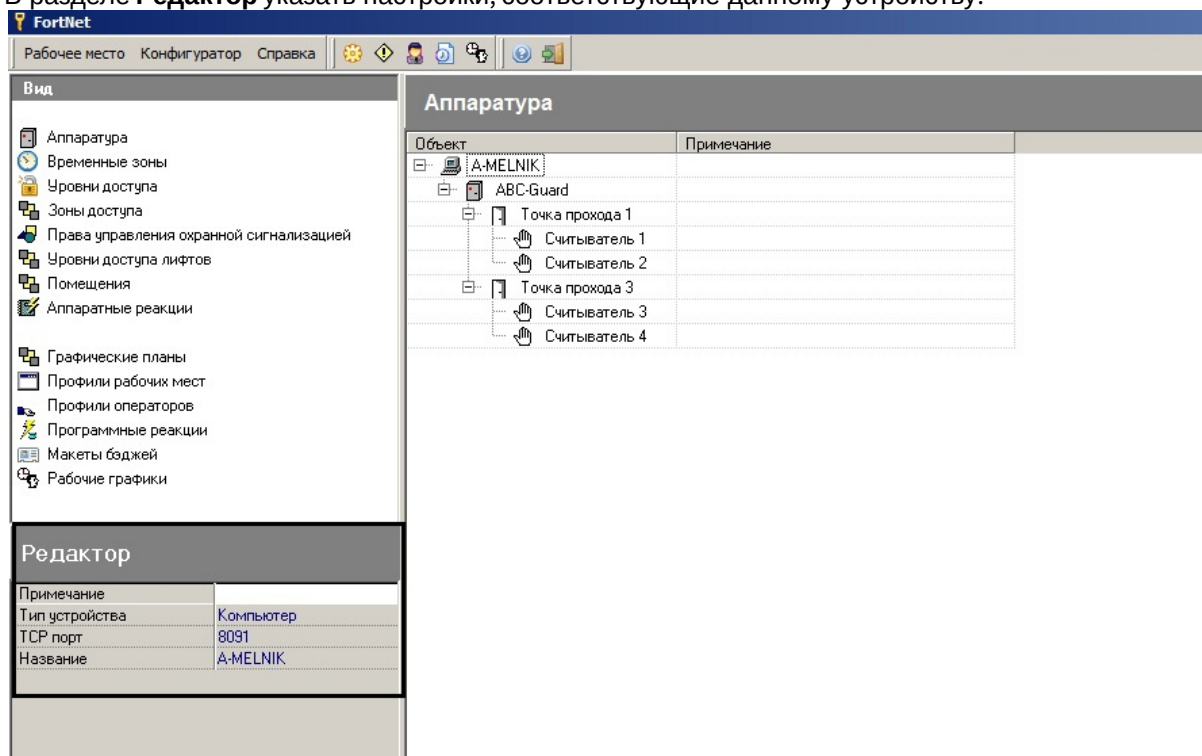
1. Запустить ПО *FortNet* производителя *Фортеця*.

2. Кликнуть правой кнопкой мыши в разделе **Аппаратура**. В открывшемся функциональном меню выбрать пункт **Добавить**.



3. В открывшемся окне выбрать объект **Компьютер**, на базе которого будет сконфигурировано оборудование *Фортеця*.



4. В разделе **Редактор** указать настройки, соответствующие данному устройству.


The screenshot shows the FortNet configuration interface. The left sidebar contains a tree view with the following items:

- Аппаратура
- Временные зоны
- Уровни доступа
- Зоны доступа
- Права управления охранной сигнализацией
- Уровни доступа лифтов
- Помещения
- Аппаратные реакции
- Графические планы
- Профили рабочих мест
- Профили операторов
- Программные реакции
- Макеты бджей
- Рабочие графики

The main window is titled 'Аппаратура' and contains a tree view for the device 'A-MELNIK'. The tree structure is as follows:

- A-MELNIK
 - ABC-Guard
 - Точка прохода 1
 - Считыватель 1
 - Считыватель 2
 - Точка прохода 3
 - Считыватель 3
 - Считыватель 4

Below the tree view is the 'Редактор' (Editor) table:

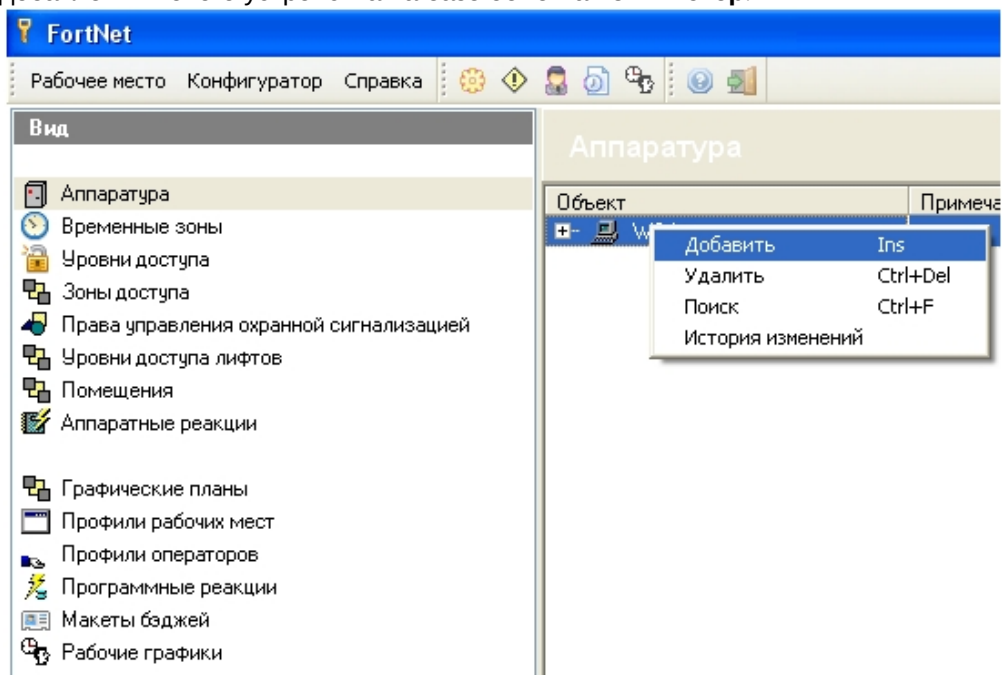
Редактор	
Примечание	
Тип устройства	Компьютер
TCP порт	8091
Название	A-MELNIK

В поле TCP порт указан порт подключения модуля опроса аппаратуры poller.exe.

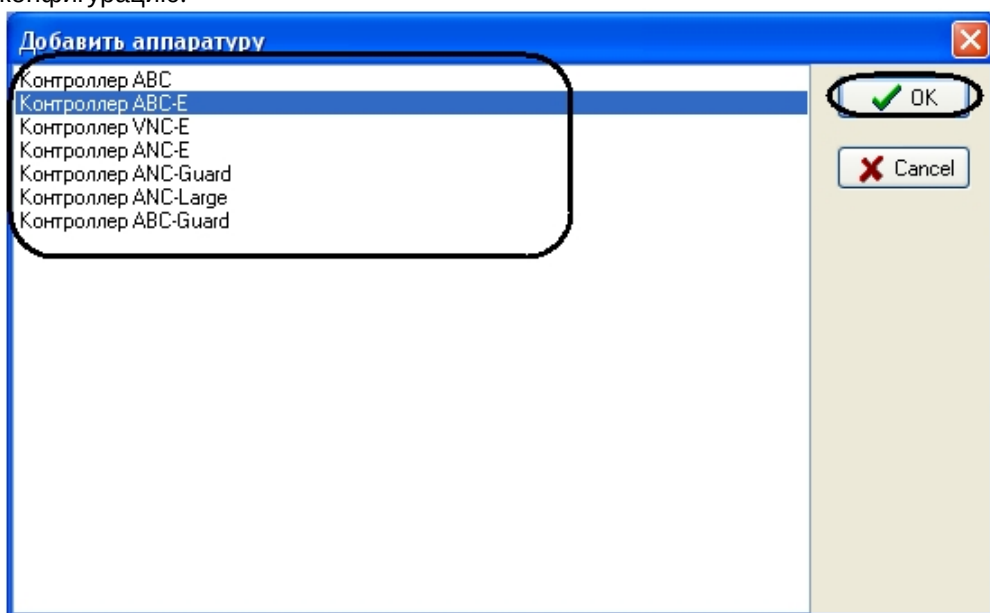
⚠ Внимание!

Номер TCP порта подключения модуля опроса аппаратуры не должен совпадать с номером порта подключения системы Фортеця к Серверу (см. раздел [Настройка подключения системы Фортеця в ПК АСФА-Интеллект](#)). В противном случае, соединение установлено не будет.

5. Нажать правой кнопкой мыши на созданный объект и выбрать пункт меню **Добавить** для добавления нового устройства на базе объекта **Компьютер**.



6. В открывшемся окне из списка оборудования выбрать объект, который будет добавлен в конфигурацию.



7. В разделе **Редактор** указать настройки, соответствующие данному устройству.

The screenshot shows the FortNet software interface. The top bar is blue with the 'FortNet' logo. Below it is a menu bar with 'Рабочее место', 'Конфигуратор', and 'Справка'. The main window is divided into several sections:

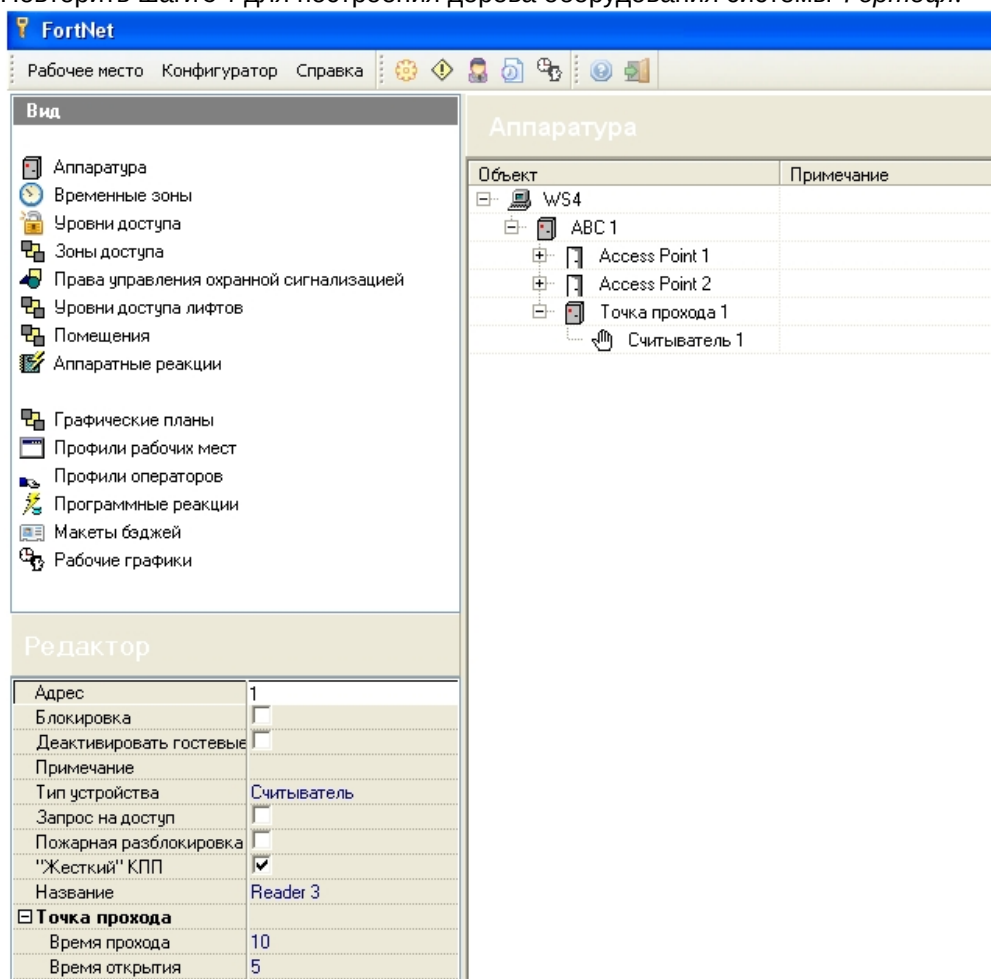
- Вид (View):** A list of configuration categories on the left, including 'Аппаратура', 'Временные зоны', 'Уровни доступа', etc.
- Аппаратура (Hardware):** A table with columns 'Объект' and 'Примечание'. It shows a tree view with 'WS4' and a sub-item 'ABC-1'. A context menu is open over 'ABC-1' with options: 'Добавить Ins', 'Удалить Ctrl+Del', 'Поиск Ctrl+F', and 'История изменений'.
- Редактор (Editor):** A configuration table for the selected device 'ABC 1'.

Редактор	
Адрес	192.168.0.65
Дополнительный вход	{Дополнительный датчик}
Сезонное время	<input type="checkbox"/>
Распределение памяти	{Распределение памяти}
Примечание	
Загружаемая конфигурация	{Конфигурация}
Опрос при запуске	<input type="checkbox"/>
Тип устройства	Контроллер ABC-E
Контролировать	{uoAC,uoDCLow,uoTamper}
ID	10444
Синхронизация времени	{TTimeWatch}
Версия	12.3
Пожарный датчик	{Пожарный датчик}
Название	ABC 1

Примечание

Настройка учета действия карт описана в разделе [Настройка учета действия карт](#).

8. Повторить шаги 5-7 для построения дерева оборудования системы *Фортеця*.

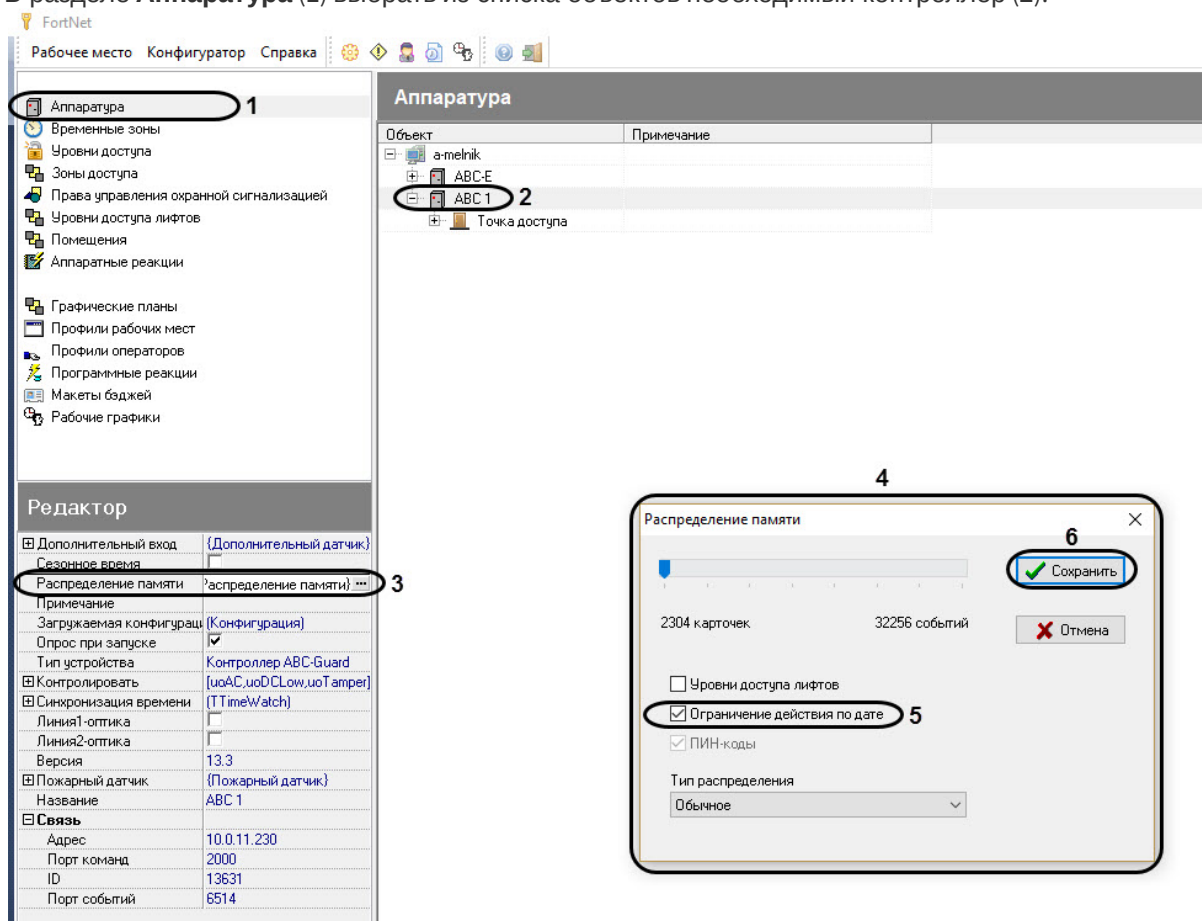


Построение дерева оборудования *Фортеця* в ПО производителя завершено.

3.2.3 Настройка учета действия карт

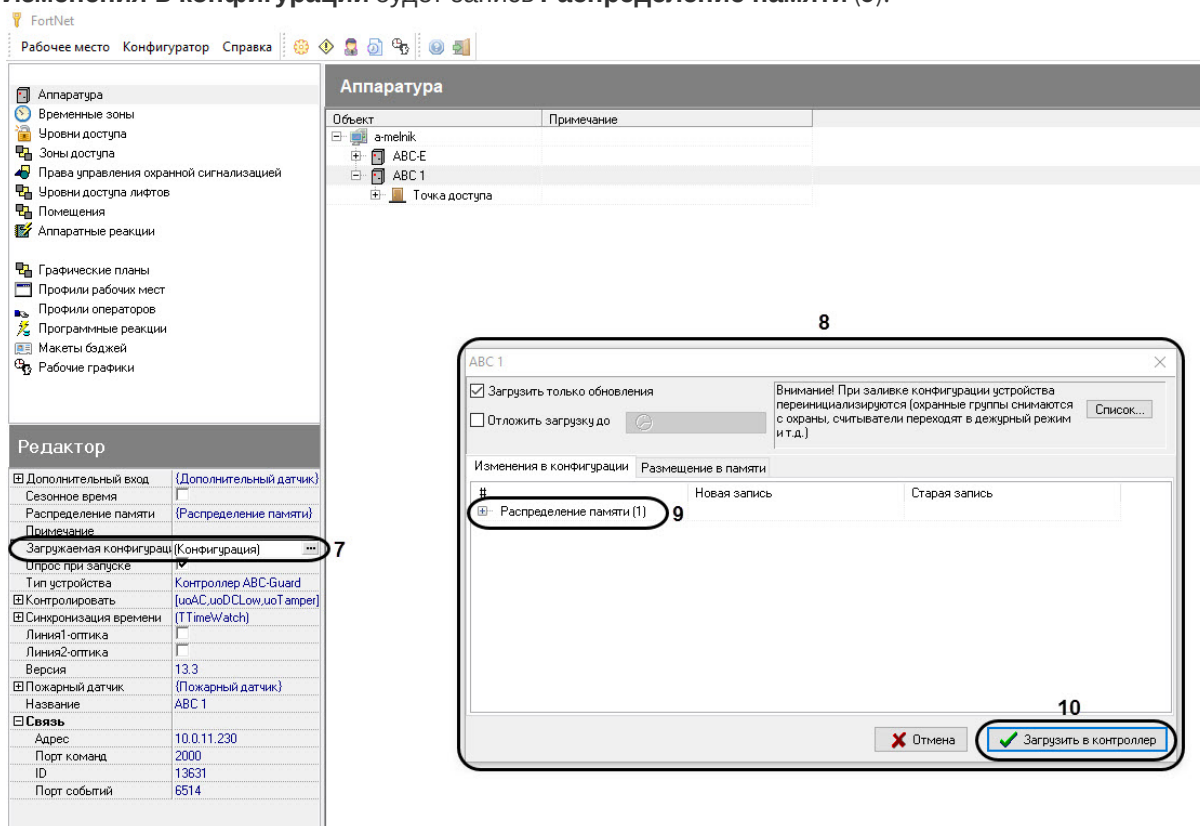
Для того, чтобы учитывались настройки **Начало действия карты** и **Окончание действия карты** необходимо выполнить для каждого контроллера следующие настройки:

1. В разделе **Аппаратура** (1) выбрать из списка объектов необходимый контроллер (2).



2. В разделе **Редактор** нажать на кнопку параметра **Распределение памяти** (3). Откроется окно **Распределение памяти** (4).
3. В открывшемся окне установить флажок **Ограничение действия по дате** (5).
4. Нажать на кнопку **Сохранить** (6).
5. В разделе **Редактор** нажать на кнопку параметра **Загружаемая конфигурация** (7).
Откроется окно с названием ранее выбранного контроллера (8). В данном окне во вкладке

Изменения в конфигурации будет запись **Распределение памяти (9)**.



6. Нажать на кнопку **Загрузить в контроллер (10)**.

Настройка учета действия карт завершена.

Примечание

Начало действия карты работает только с VNC-контроллерами и не поддерживается ABC-контроллерами. Это означает, что при использовании ABC-контроллеров, по картам будет предоставляться доступ независимо от их даты **Начало действия карты**, даже если она установлена на будущее время.

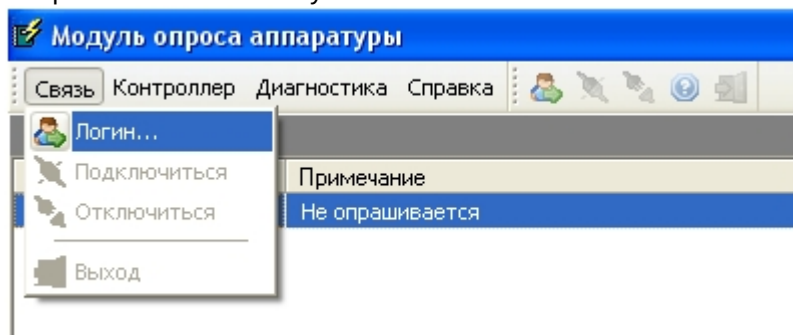
3.2.4 Подключение модуля опроса аппаратуры Фортеця

Для установления связи с оборудованием *Фортеця* необходимо подключить модуль опроса аппаратуры *Фортеця*.

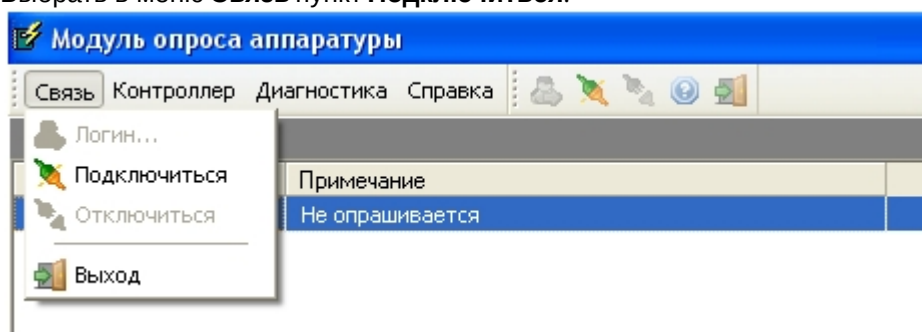
Подключение модуля опроса аппаратуры *Фортеця* проходит следующим образом:

1. Запустить ПО *Модуль опроса аппаратуры* производителя *Фортеця*.

2. Выбрать в меню **Связь** пункт **Логин**.



3. Выбрать в меню **Связь** пункт **Подключиться**.

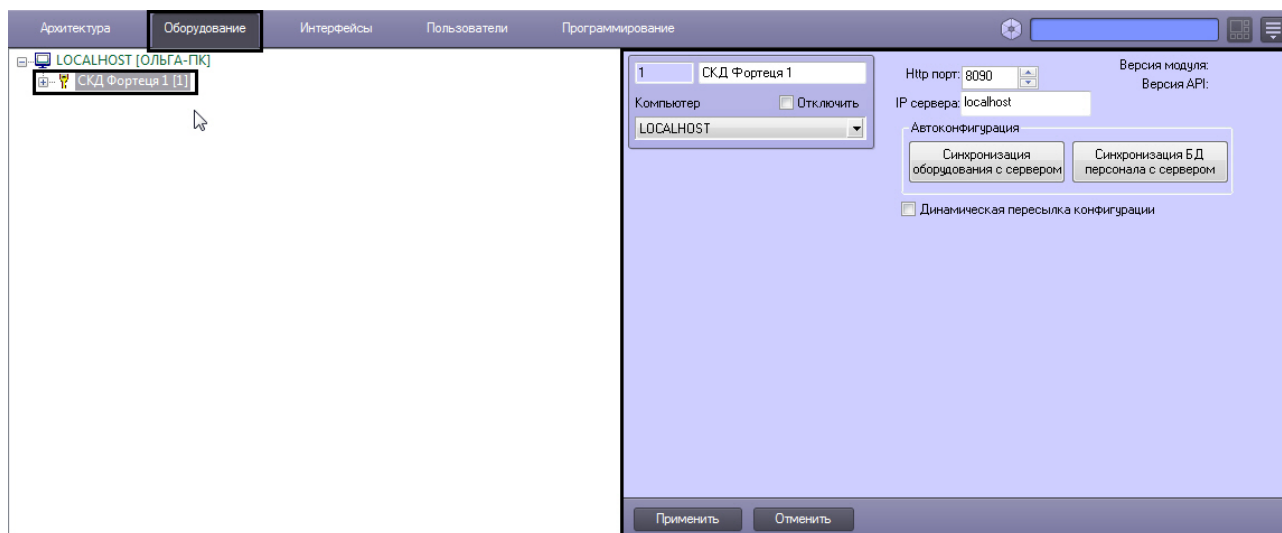


4. В результате подключение будет выполнено и начнется опрос аппаратуры *Фортеця*.

Подключение модуля опроса аппаратуры *Фортеця* завершено.

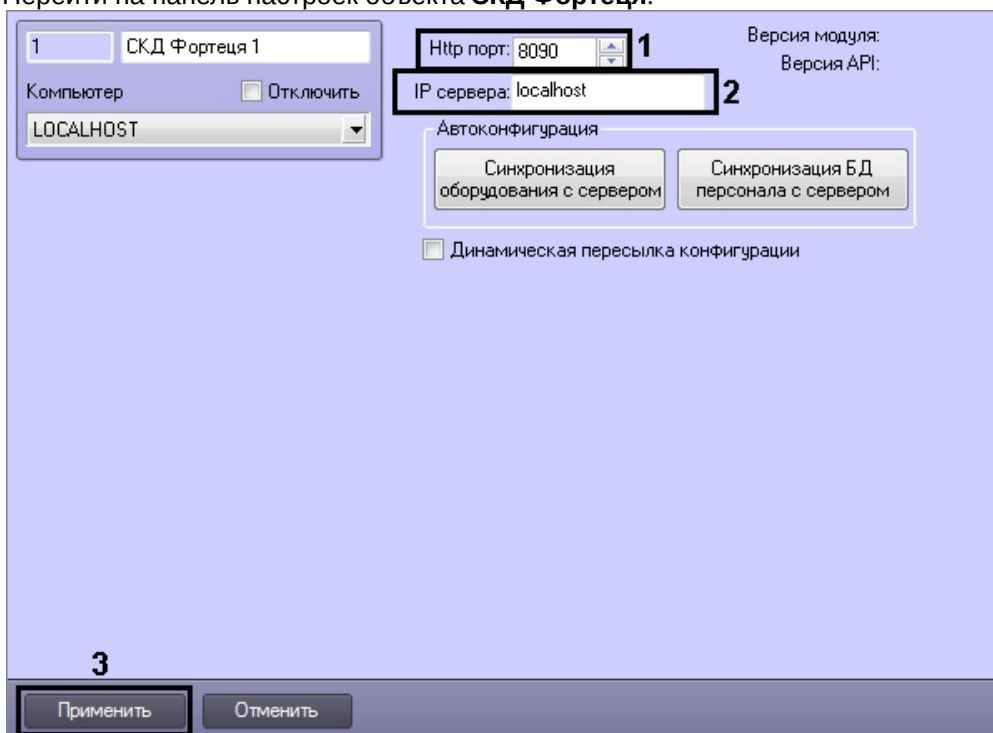
3.3 Настройка подключения системы Фортеця в ПК АСФА Intellect

Настройка подключения системы *Фортеця* проходит на панели настроек объекта **СКД Фортеця**. Данный объект создается на базе объекта **Компьютер** на вкладке оборудование диалогового окна **Настройка системы**.

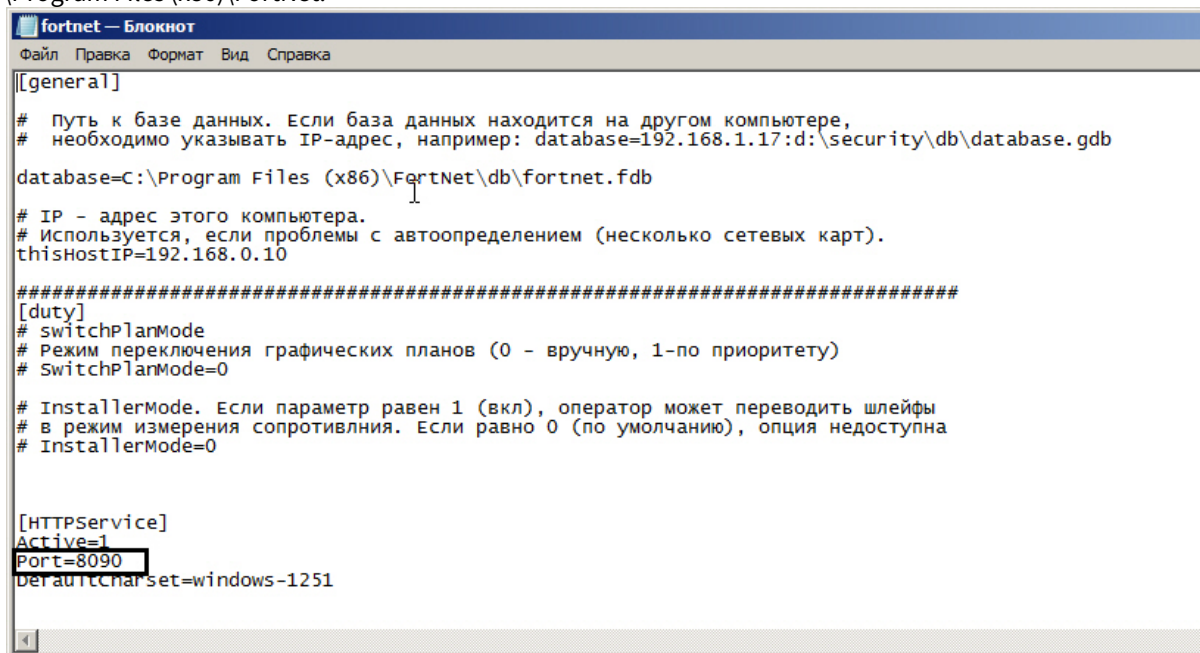


Настройка подключения системы *Фортеця* проходит следующим образом:

1. Перейти на панель настроек объекта **СКД Фортеця**.



2. В поле **Http порт:** ввести с помощью кнопок **вверх-вниз** номер http порта подключения системы **Фортеця** к Серверу (1). Номер порта указывается в файле fortnet.ini, расположенном в папке C:\Program Files (x86)\FortNet.



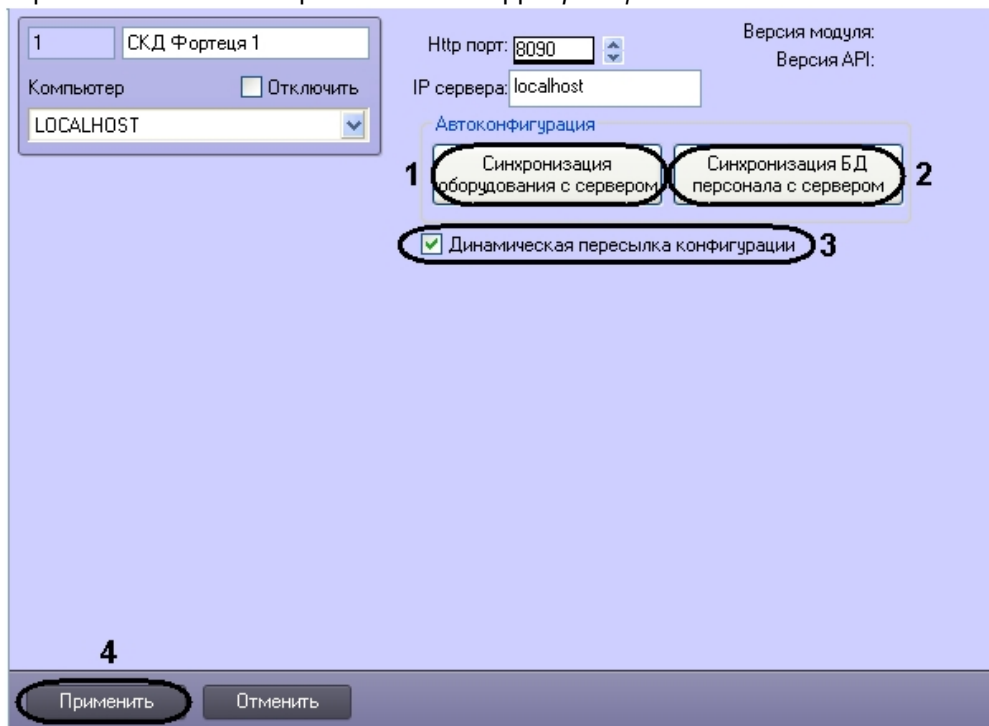
3. В поле **IP сервера:** ввести IP адрес сервера подключения (2).
 4. Нажать кнопку **Применить** (3).

Настройка подключения системы **Фортеця** завершена.

3.4 Считывание конфигурации оборудования СКД Фортеця

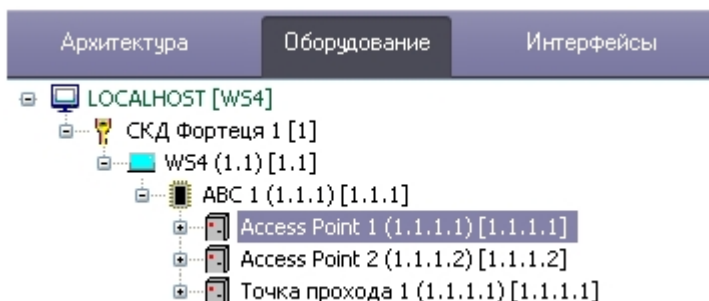
Считывание конфигурации оборудования СКД *Фортеця* осуществляется в следующем порядке:

1. Перейти на панель настроек объекта СКД *Фортеця*.



2. Нажать кнопку **Синхронизация оборудования с сервером** для автоматического переноса дерева объектов системы *Фортеця* (1).
3. Нажать кнопку **Синхронизация БД персонала с сервером** для синхронизации базы данных персонала (2).
4. Установить флажок **Динамическая пересылка конфигурации**. При изменении конфигурации ПК *АСФА Интеллект* посредством модуля *Служба пропускного режима* внесенные изменения будут автоматически пересылаться в ПО производителя СКД *Фортеця*. В случае, если автоматическая пересылка изменений не требуется, необходимо снять данный флажок. (3).
5. Нажать кнопку **Применить** (4).

В результате в дереве оборудования ПК *АСФА Интеллект* будут созданы объекты, соответствующие конфигурации оборудования, созданной в программном обеспечении производителя *Фортеця*.



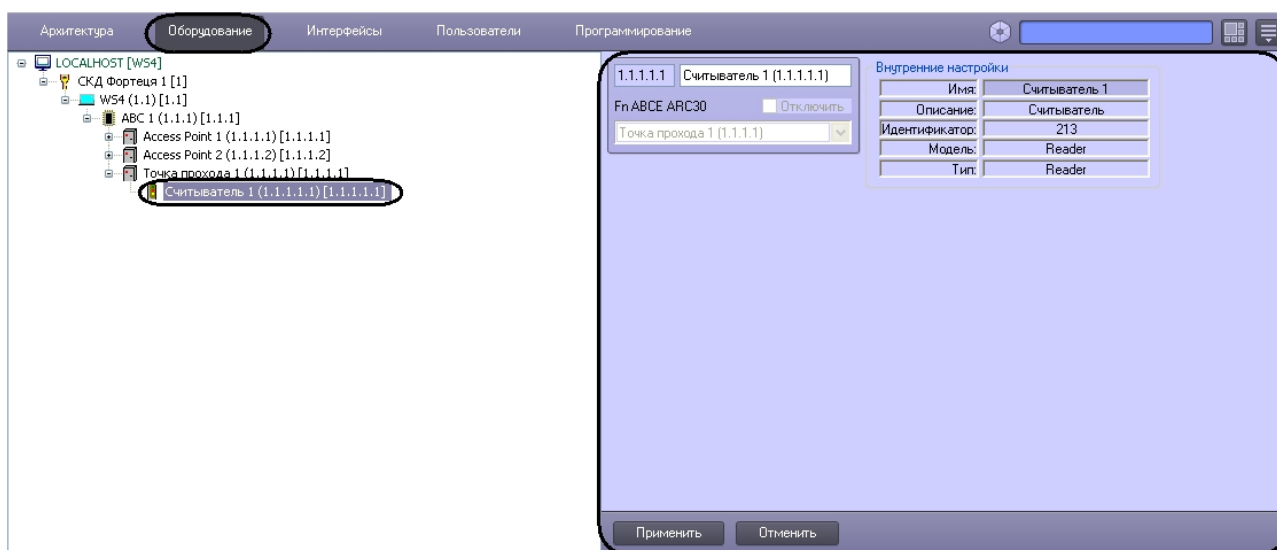
Примечание.

Создание дерева оборудования СКД Фортеця вручную произвести невозможно.

Считывание конфигурации оборудования СКД Фортеця завершено.

3.5 Панель настроек объектов СКД Фортеця в ПК АСФА Intellect

На панели настроек объектов ПК АСФА Intellect, соответствующих устройствам СКД Фортеця, отображаются текстовые поля с названием объекта и внутренними настройками.



4 Работа с модулем интеграции Фортеця

4.1 Общие сведения о работе с модулем интеграции Фортеця

Для работы с модулем *Фортеця* используются следующие интерфейсные объекты:

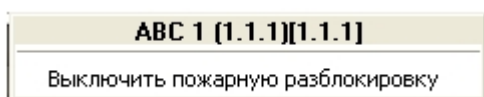
1. **Карта.**
2. **Протокол событий.**

Сведения по настройке данных интерфейсных объектов приведены в документе [Программный комплекс Интеллект: Руководство Администратора](#).

Работа с интерфейсными объектами подробно описана в документе [Программный комплекс Интеллект: Руководство Оператора](#).

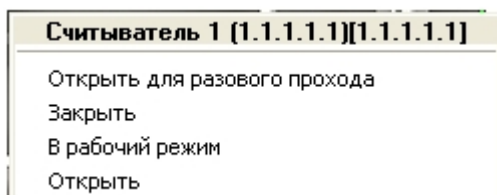
4.2 Управление контроллером СКУД Фортеця

Управление контроллером осуществляется в интерактивном окне **Карта** с использованием функционального меню объекта **АВС**. При выборе в функциональном меню команды **Выключить пожарную разблокировку** будет выключена пожарная разблокировка в СКД *Фортеця*.



4.3 Управление считывателем Фортеця

Управление считывателем осуществляется в интерактивном окне **Карта** с использованием функционального меню объекта **Считыватель**.



Описание команд функционального меню объекта **Считыватель** приведено в таблице.