

The logo consists of the letters 'ACFA' in a blue, sans-serif font, enclosed within a blue rounded rectangular border.

# Intellect

Руководство по настройке и работе с  
модулем интеграции Фортеця

1. Введение в Руководство по настройке и работе с модулем интеграции Фортеця .	3
2. Настройка модуля интеграции Фортеця . . . . .	3
2.1 Порядок настройки модуля интеграции Фортеця . . . . .	3
2.2 Настройка системы Фортеця в программном обеспечении производителя . .	3
2.2.1 Порядок настройки системы Фортеця в программном обеспечении производителя . . . . .	3
2.2.2 Построение дерева оборудования системы Фортеця в ПО производителя	3
2.2.3 Подключение модуля опроса аппаратуры Фортеця . . . . .	7
2.3 Настройка подключения системы Фортеця в ПК ACFA Intellect . . . . .	8
2.4 Считывание конфигурации оборудования СКД Фортеця . . . . .	9
2.5 Панель настроек объектов СКД Фортеця в ПК ACFA Intellect . . . . .	10
3. Работа с модулем интеграции Фортеця . . . . .	10
3.1 Общие сведения о работе с модулем интеграции Фортеця . . . . .	10
3.2 Управление контроллером СКУД Фортеця . . . . .	10
3.3 Управление считывателем Фортеця . . . . .	10

# Введение в Руководство по настройке и работе с модулем интеграции Фортеця

## На странице:

- Назначение документа
- Общие сведения о модуле интеграции «Фортеця»

## Назначение документа

Документ *Руководство по настройке и работе с модулем интеграции Фортеця* является справочно-информационным пособием и предназначен для специалистов по настройке и операторов модуля *Фортеця*. Данный модуль работает в составе программного комплекса *ACFA Intellect*.

В данном Руководстве представлены следующие материалы:

1. общие сведения о модуле интеграции *Фортеця*;
2. настройка модуля интеграции *Фортеця*;
3. работа с модулем интеграции *Фортеця*.

## Общие сведения о модуле интеграции «Фортеця»

Модуль интеграции *Фортеця* работает в составе программного комплекса *ACFA Intellect* и предназначен для конфигурирования и управления оборудованием системы *Фортеця*.



### Примечание.

Подробные сведения о системе *Фортеця* приведены в официальной справочной документации.



### Внимание!

Для работы модуля интеграции *Фортеця* необходимо программное обеспечение системы *Фортеця*, установленное на Сервере.

Перед настройкой модуля интеграции *Фортеця* необходимо выполнить следующие действия:

1. Установить необходимое оборудование на охраняемый объект.
2. Установить на Сервер программное обеспечение системы *Фортеця*.

## Настройка модуля интеграции Фортеця

### Порядок настройки модуля интеграции Фортеця

Настройка модуля интеграции *Фортеця* в ПК *ACFA Intellect* производится в следующей последовательности:

1. Настройка системы *Фортеця* в программном обеспечении производителя.
2. Настройка подключения системы *Фортеця* в ПК *ACFA Intellect*.
3. Считывание конфигурации оборудования СКД *Фортеця*.
4. Панель настроек объектов СКД *Фортеця*.

## Настройка системы Фортеця в программном обеспечении производителя

### Порядок настройки системы Фортеця в программном обеспечении производителя

В данном разделе описаны первые шаги, которые необходимо предпринять при начале работы с системой *Фортеця*. Более тонкая и полная настройка должна осуществляться в соответствии со справочной документацией производителя.

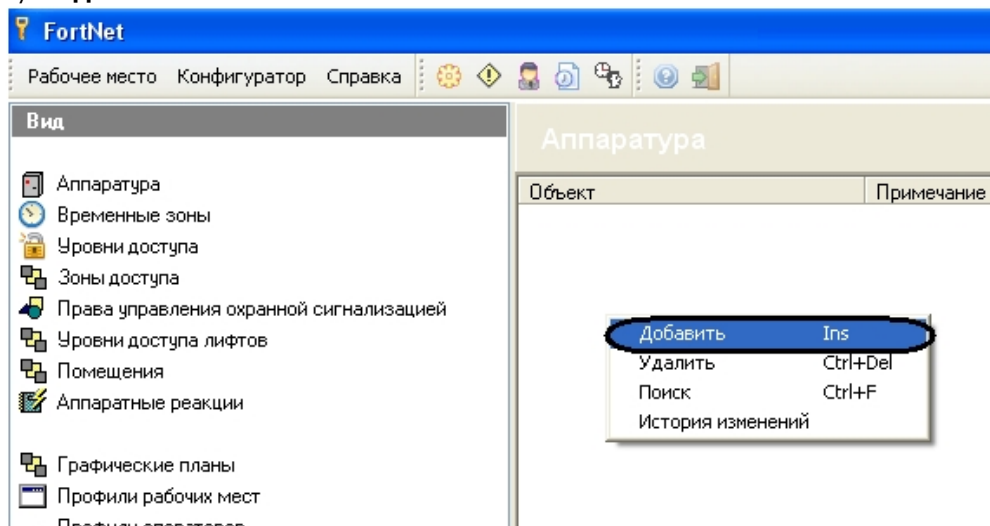
После установки программного обеспечения производителя системы *Фортеця* необходимо настроить его в следующем порядке:

1. Построение дерева оборудования системы *Фортеця* в ПО производителя.
2. Подключение модуля опроса аппаратуры *Фортеця*.

## Построение дерева оборудования системы Фортеця в ПО производителя

При первом запуске ПО производителя *Фортеця* необходимо сконфигурировать устройства системы *Фортеця* следующим образом:

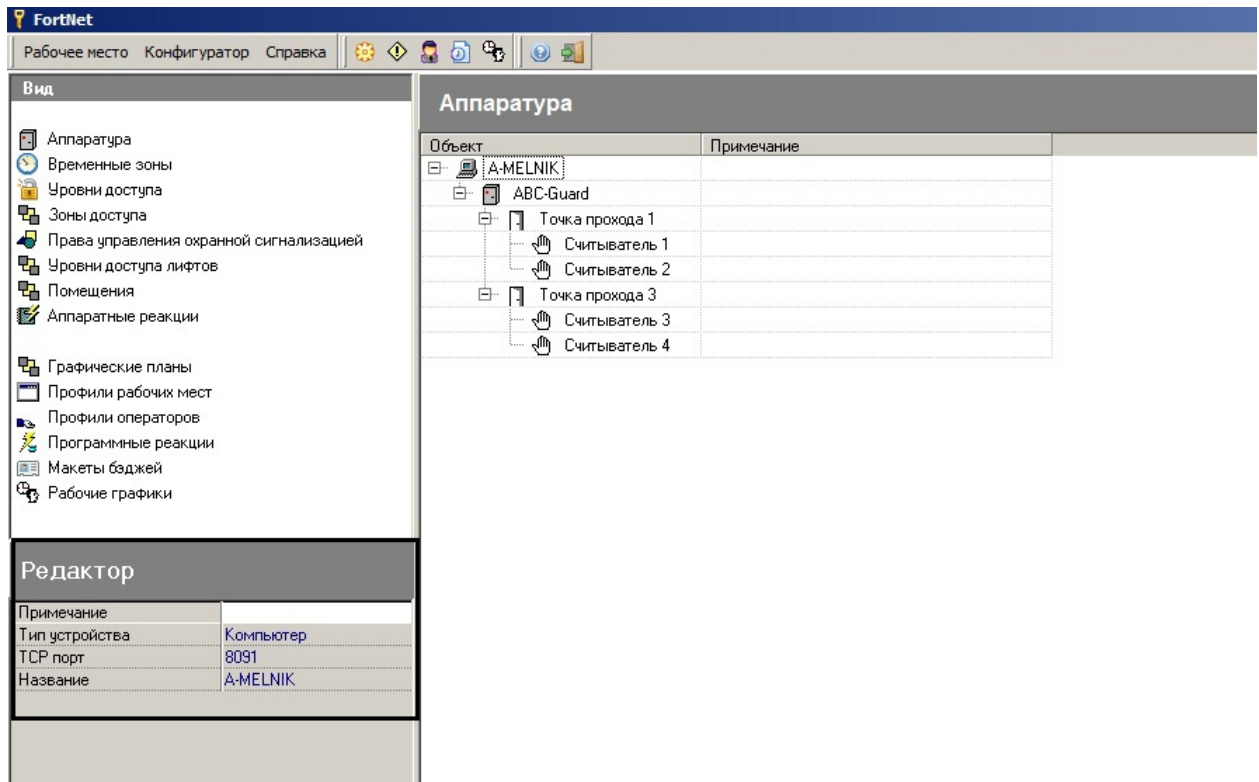
1. Запустить ПО *FortNet* производителя *Фортеця*.
2. Кликнуть правой кнопкой мыши в разделе **Аппаратура**. В открывшемся функциональном меню выбрать пункт **Добавить**.



3. В открывшемся окне выбрать объект **Компьютер**, на базе которого будет сконфигурировано оборудование *Фортеця*.



4. В разделе **Редактор** указать настройки, соответствующие данному устройству.



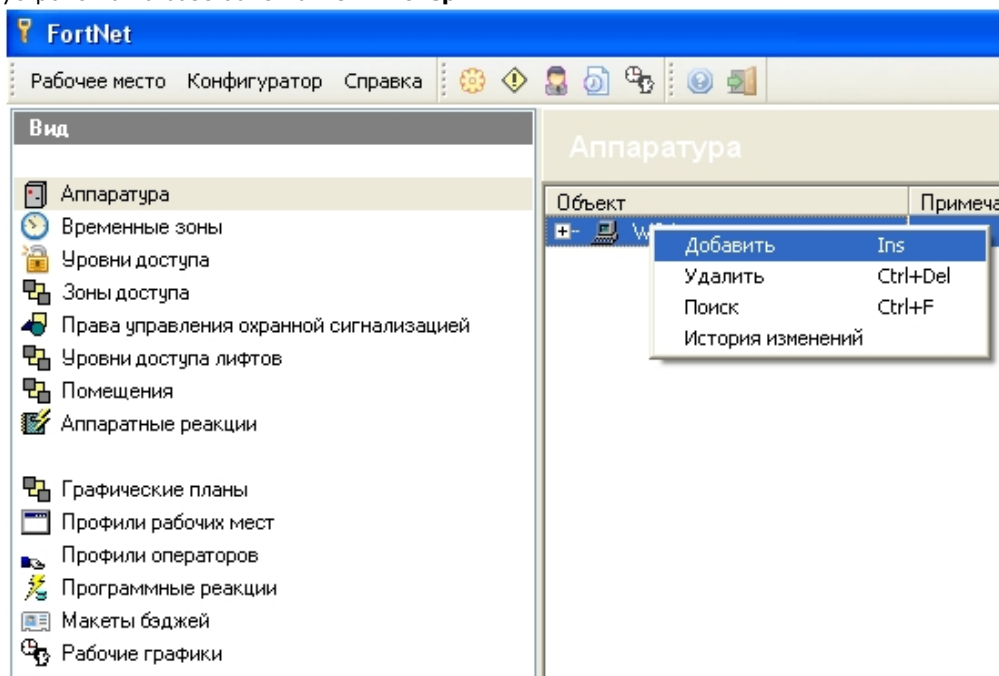
В поле TCP порт указан порт подключения модуля опроса аппаратуры poller.exe.



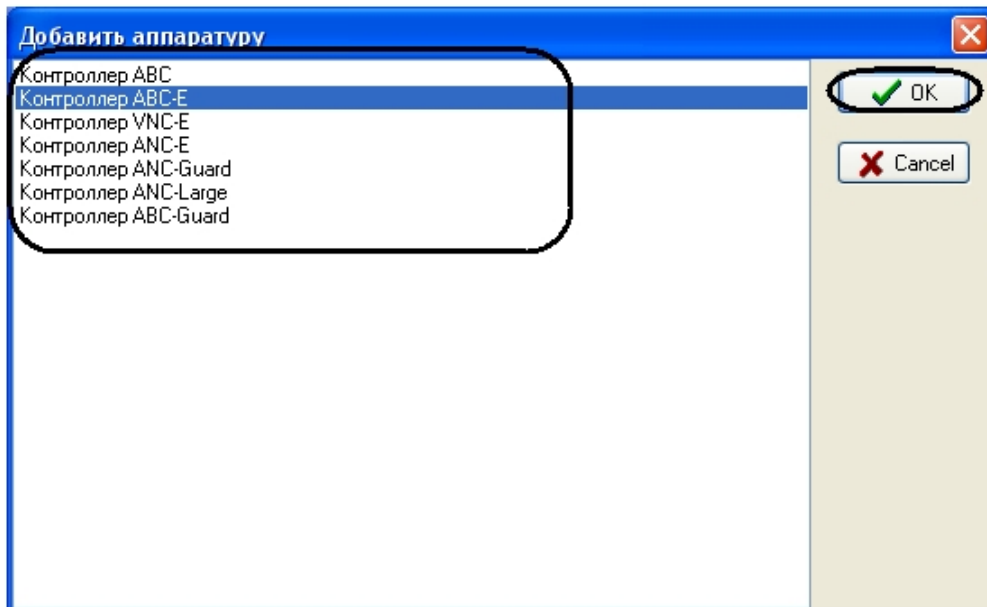
**Внимание!**

Номер TCP порта подключения модуля опроса аппаратуры не должен совпадать с номером порта подключения системы *Фортеца* к Серверу (см. раздел [Настройка подключения системы Фортеца в ПК ACFA Intellect](#)). В противном случае, соединение установлено не будет.

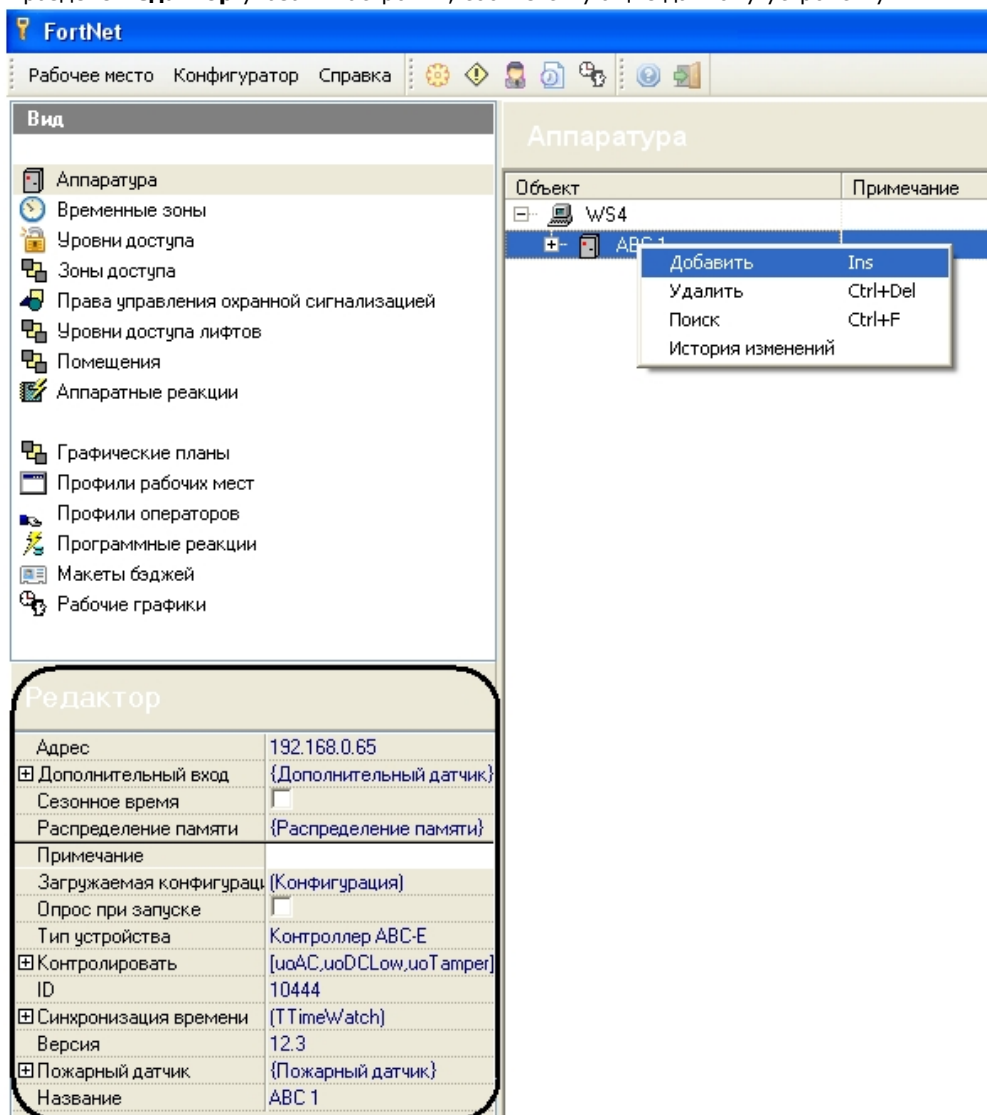
- Нажать правой кнопкой мыши на созданный объект и выбрать пункт меню **Добавить** для добавления нового устройства на базе объекта **Компьютер**.



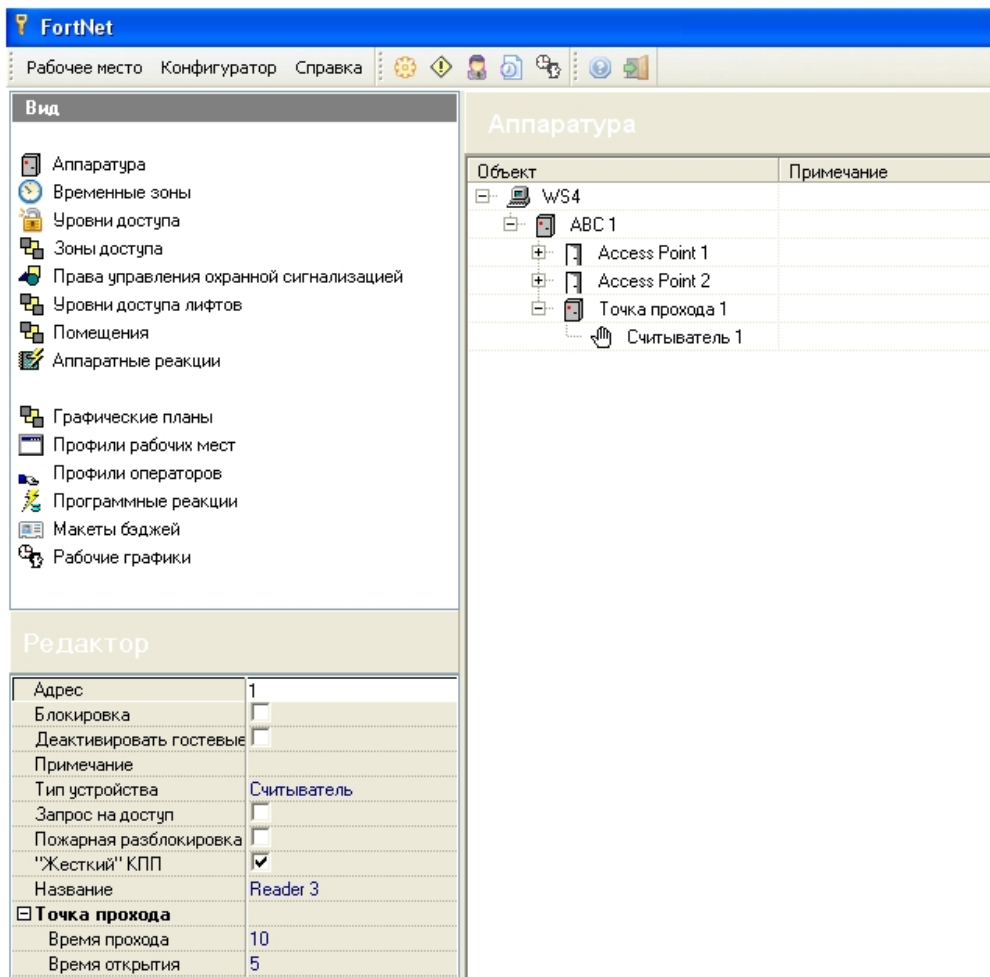
- В открывшемся окне из списка оборудования выбрать объект, который будет добавлен в конфигурацию.



7. В разделе **Редактор** указать настройки, соответствующие данному устройству.



8. Повторить шаги 5-7 для построения дерева оборудования системы *Фортеца*.



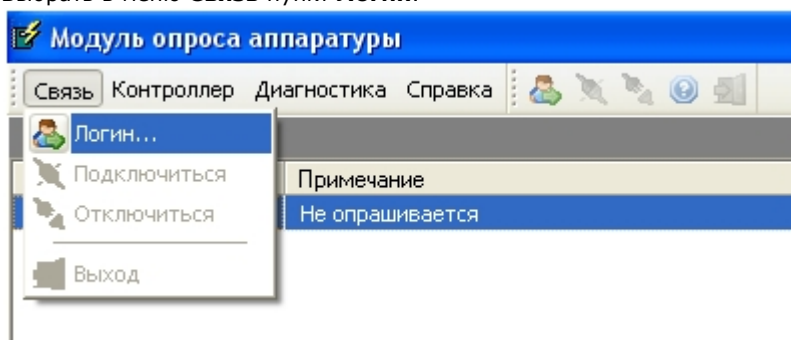
Построение дерева оборудования *Фортеца* в ПО производителя завершено.

## Подключение модуля опроса аппаратуры Фортеця

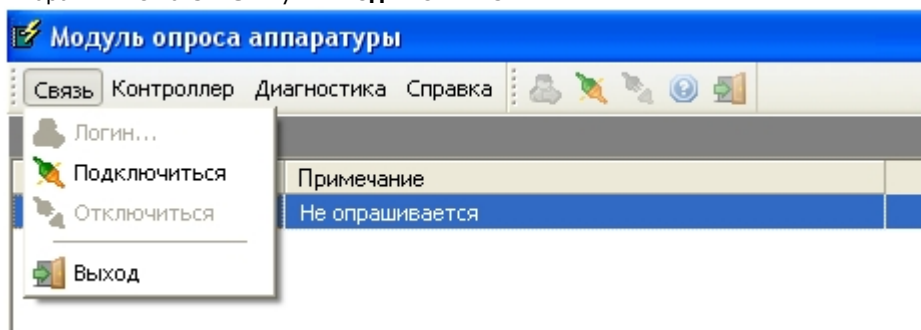
Для установления связи с оборудованием *Фортеця* необходимо подключить модуль опроса аппаратуры *Фортеця*.

Подключение модуля опроса аппаратуры *Фортеця* проходит следующим образом:

1. Запустить ПО *Модуль опроса аппаратуры* производителя *Фортеця*.
2. Выбрать в меню **Связь** пункт **Логин**.



3. Выбрать в меню **Связь** пункт **Подключиться**.

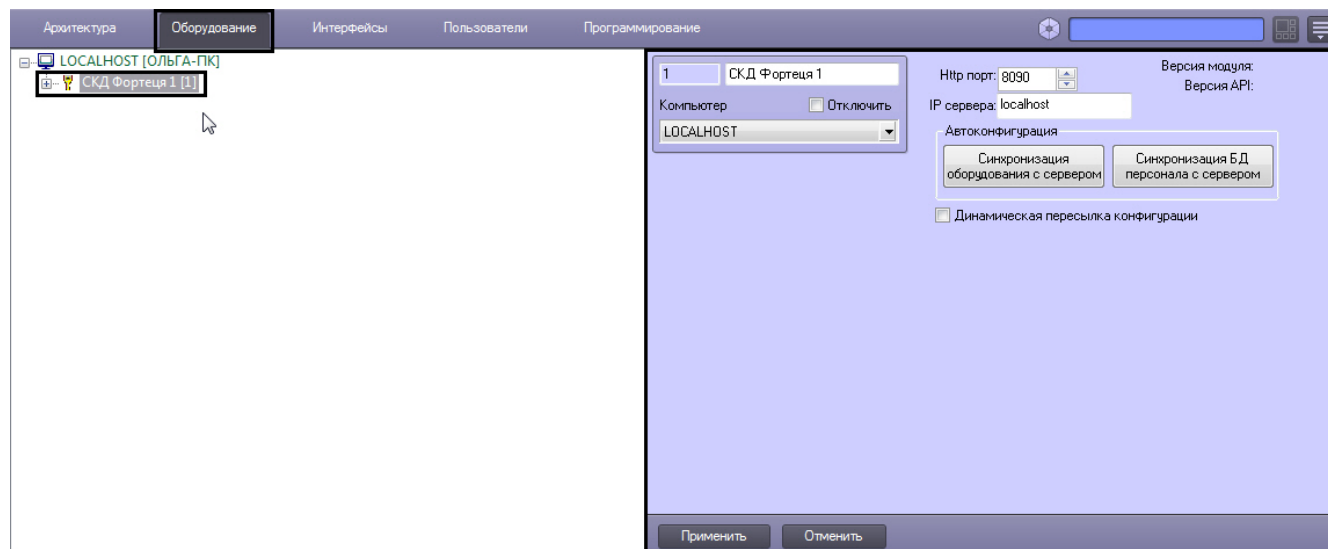


4. В результате подключение будет выполнено и начнется опрос аппаратуры *Фортеця*.

Подключение модуля опроса аппаратуры *Фортеця* завершено.

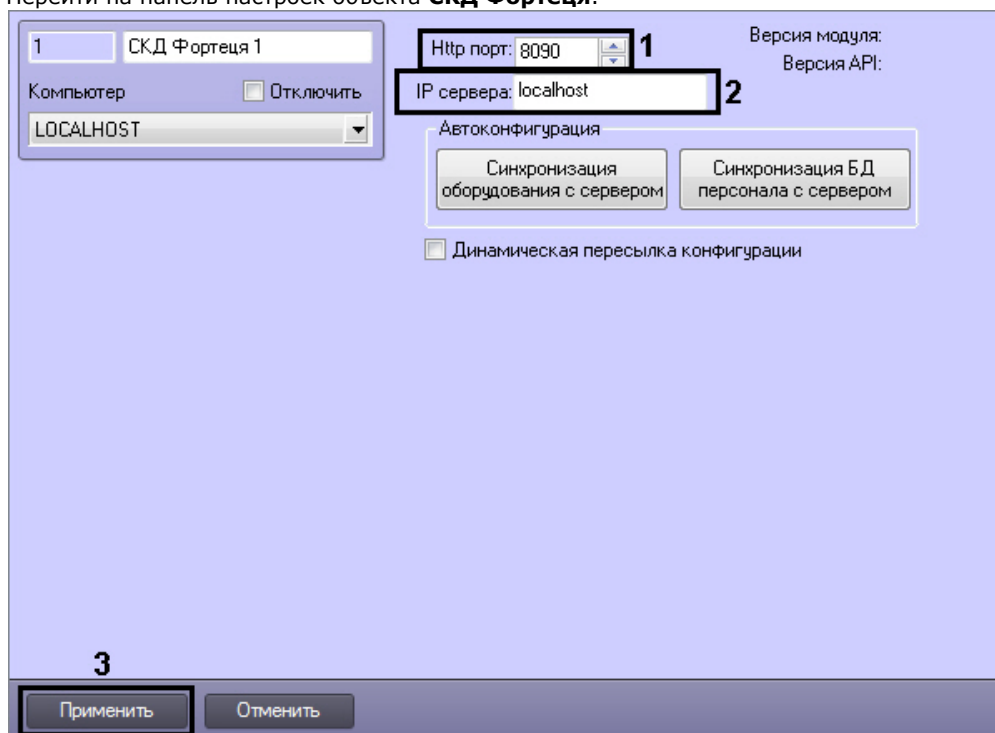
## Настройка подключения системы *Фортеця* в ПК *АСФА Intellect*

Настройка подключения системы *Фортеця* проходит на панели настроек объекта **СКД *Фортеця***. Данный объект создается на базе объекта **Компьютер** на вкладке оборудование диалогового окна **Настройка системы**.



Настройка подключения системы *Фортеця* проходит следующим образом:

1. Перейти на панель настроек объекта **СКД *Фортеця***.



2. В поле **Http порт:** ввести с помощью кнопок **вверх-вниз** номер http порта подключения системы *Фортеця* к Серверу (**1**). Номер порта указывается в файле `fortnet.ini`, расположенном в папке `C:\Program Files (x86)\FortNet`.



```

fortnet — Блокнот
Файл  Правка  Формат  Вид  Справка

[[general]]

# Путь к базе данных. Если база данных находится на другом компьютере,
# необходимо указывать IP-адрес, например: database=192.168.1.17:d:\security\db\database.gdb

database=C:\Program Files (x86)\FortNet\db\fortnet.fdb

# IP - адрес этого компьютера.
# Используется, если проблемы с автоопределением (несколько сетевых карт).
thishostIP=192.168.0.10

#####
[duty]
# switchPlanMode
# Режим переключения графических планов (0 - вручную, 1-по приоритету)
# SwitchPlanMode=0

# InstallerMode. Если параметр равен 1 (вкл), оператор может переводить шлейфы
# в режим измерения сопротивления. Если равно 0 (по умолчанию), опция недоступна
# InstallerMode=0

[HTTPService]
Active=1
Port=8090
DefaultCharset=windows-1251

```

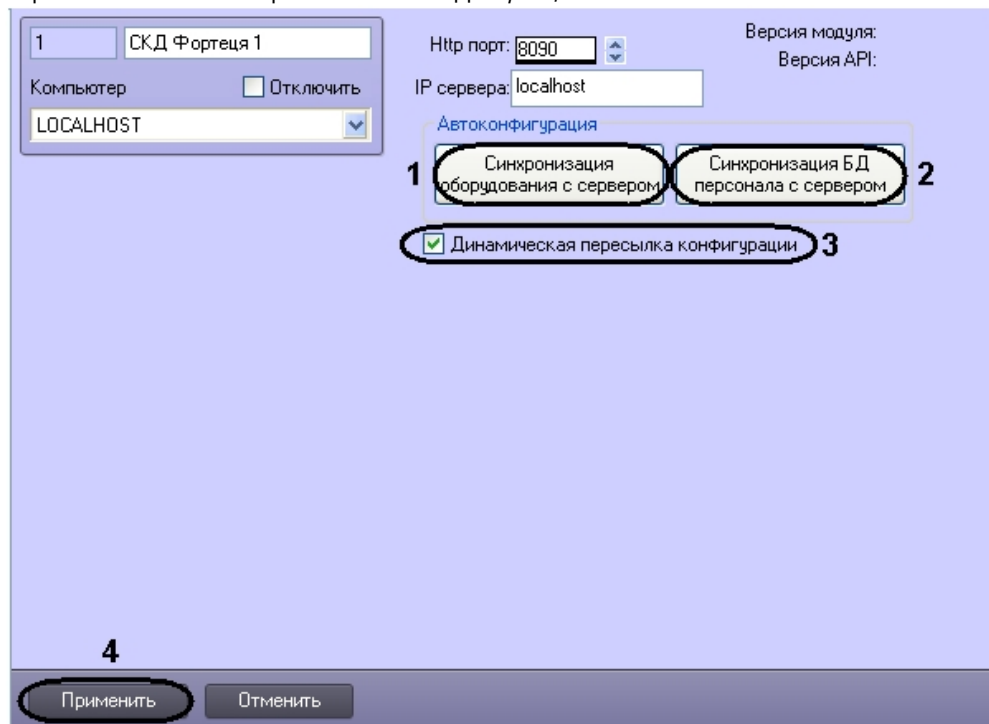
3. В поле **IP сервера**: ввести IP адрес сервера подключения (2).
4. Нажать кнопку **Применить** (3).

Настройка подключения системы *Фортеця* завершена.

## Считывание конфигурации оборудования СКД Фортеця

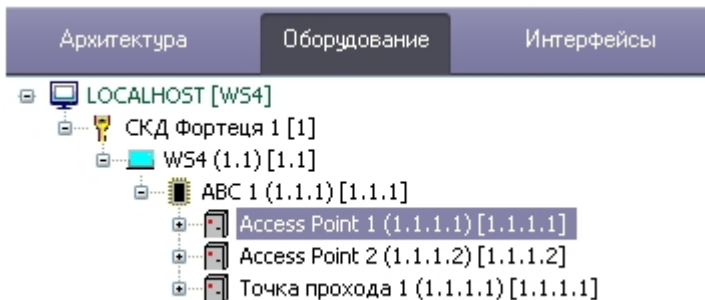
Считывание конфигурации оборудования СКД *Фортеця* осуществляется в следующем порядке:

1. Перейти на панель настроек объекта СКД *Фортеця*.



2. Нажать кнопку **Синхронизация оборудования с сервером** для автоматического переноса дерева объектов системы *Фортеця* (1).
3. Нажать кнопку **Синхронизация БД персонала с сервером** для синхронизации базы данных персонала (2).
4. Установить флажок **Динамическая пересылка конфигурации**. При изменении конфигурации ПК *ACFA Intellect* посредством модуля *Служба пропускного режима* внесенные изменения будут автоматически пересылаться в ПО производителя СКД *Фортеця*. В случае, если автоматическая пересылка изменений не требуется, необходимо снять данный флажок. (3).
5. Нажать кнопку **Применить** (4).

В результате в дереве оборудования ПК *ACFA Intellect* будут созданы объекты, соответствующие конфигурации оборудования, созданной в программном обеспечении производителя *Фортеця*.

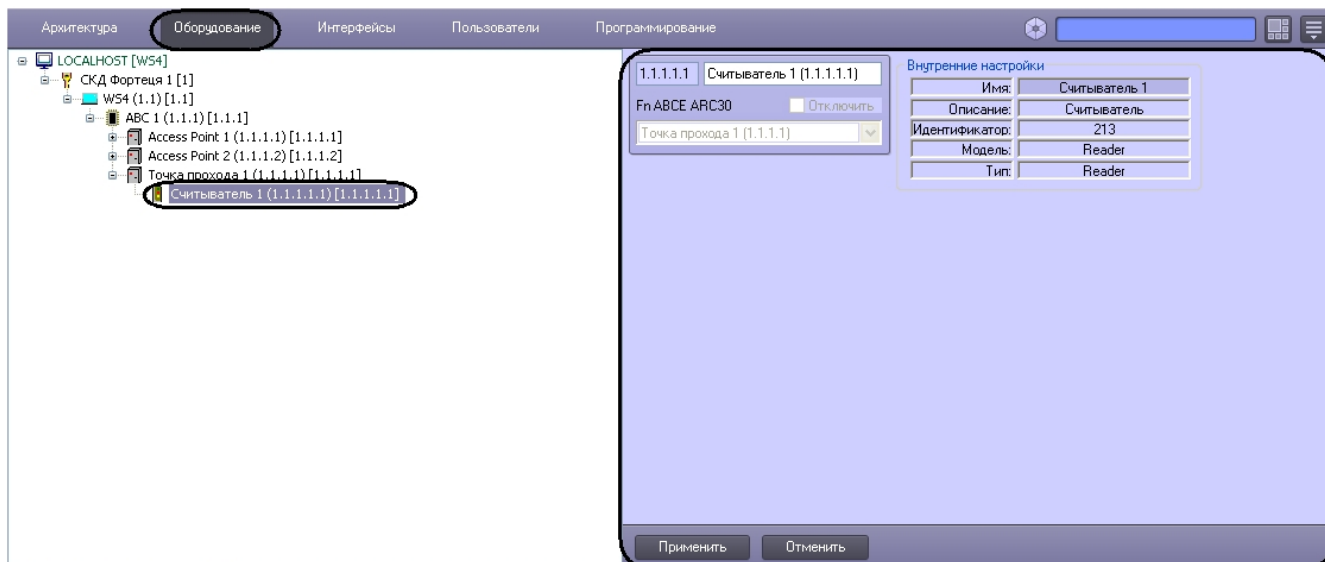


**Примечание.**  
Создание дерева оборудования СКД *Фортеця* вручную произвести невозможно.

Считывание конфигурации оборудования СКД *Фортеця* завершено.

## Панель настроек объектов СКД Фортеця в ПК ACFA Intellect

На панели настроек объектов ПК *ACFA Intellect*, соответствующих устройствам СКД *Фортеця*, отображаются текстовые поля с названием объекта и внутренними настройками.



## Работа с модулем интеграции Фортеця

### Общие сведения о работе с модулем интеграции Фортеця

Для работы с модулем *Фортеця* используются следующие интерфейсные объекты:

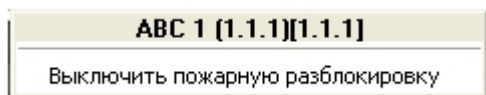
1. **Карта;**
2. **Протокол событий.**

Сведения по настройке данных интерфейсных объектов приведены в документе [Программный комплекс Интеллект: Руководство Администратора](#).

Работа с интерфейсными объектами подробно описана в документе [Программный комплекс Интеллект: Руководство Оператора](#).

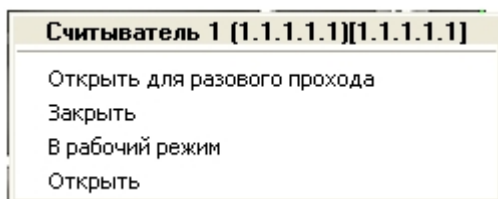
### Управление контроллером СКУД Фортеця

Управление контроллером осуществляется в интерактивном окне **Карта** с использованием функционального меню объекта **ABC**. При выборе в функциональном меню команды **Выключить пожарную разблокировку** будет выключена пожарная разблокировка в СКД *Фортеця*.



## Управление считывателем Фортеця

Управление считывателем осуществляется в интерактивном окне **Карта** с использованием функционального меню объекта **Считыватель**.



Описание команд функционального меню объекта **Считыватель** приведено в таблице.

Команда функционального меню	Выполняемая функция
Открыть для разового прохода	Открытие точки прохода для разового прохода
Закреть	Закрытие точки прохода
В рабочий режим	Перевод точки прохода в рабочий режим
Открыть	Открытие точки прохода