

The logo for ACFA is a blue rounded rectangle containing the text 'ACFA' in a blue sans-serif font.

Intellect

Руководство по настройке и работе с
модулем интеграции Дунай 2

1. Руководство по настройке и работе с модулем интеграции Дунай 2	3
1.1 Список терминов, используемых в документе Руководство по настройке и работе с модулем интеграции Дунай 2	3
1.2 Введение в Руководство по настройке и работе с модулем интеграции Дунай 2	3
1.3 Поддерживаемое оборудование и лицензирование модуля Дунай 2	3
1.4 Настройка модуля интеграции Дунай 2	4
1.4.1 Порядок настройки модуля интеграции Дунай 2	4
1.4.2 Настройка подключения ОПС Дунай 2	4
1.4.3 Считывание конфигурации ОПС Дунай 2	5
1.4.4 Настройка шлейфов КОП ОПС Дунай 2	7
1.5 Работа с модулем интеграции ОПС Дунай 2	8
1.5.1 Общие сведения о работе с модулем интеграции ОПС Дунай 2	8
1.5.2 Управление КОП ОПС Дунай 2	9
1.5.3 Управление ППК ОПС Дунай 2	9
1.5.4 Управление группой шлейфов ОПС Дунай 2	9
1.5.5 Управление реле ОПС Дунай 2	9

Руководство по настройке и работе с модулем интеграции Дунай 2

Список терминов, используемых в документе Руководство по настройке и работе с модулем интеграции Дунай 2

Сервер – компьютер с установленной конфигурацией **Сервер** программного комплекса *Интеллект*.

Охранно-пожарная сигнализация (ОПС) – программно-аппаратный комплекс, предназначенный для своевременного обнаружения возгорания и несанкционированного проникновения на охраняемый объект.

Коммутатор пакетов (КОП) – устройство сопряжения, предназначенное для приёма, хранения и передачи событий от ППКОП *Дунай* на персональный компьютер.

Прибор приемно-контрольный (ППК) – устройство, предназначенное для приема извещений по шлейфам сигнализации от извещателей или от других ППК, преобразования сигналов, выдачи извещений для непосредственного восприятия человеком и (или) дальнейшей передачи извещений на пульт централизованного наблюдения и (или) включения внешних оповещателей.

Введение в Руководство по настройке и работе с модулем интеграции Дунай 2

На странице:

- Назначение документа
- Общие сведения о модуле интеграции «Дунай 2»

Назначение документа

Документ *Руководство по настройке и работе с модулем интеграции Дунай 2* является справочно-информационным пособием и предназначен для операторов модуля *Дунай 2*.

Данный модуль работает в составе подсистемы охранно-пожарной сигнализации, реализованной на базе программного комплекса *ACFA Intellect*.

В данном Руководстве представлены следующие материалы:

1. общие сведения о модуле интеграции *Дунай 2*;
2. настройка модуля интеграции *Дунай 2*;
3. работа с модулем интеграции *Дунай 2*.

Общие сведения о модуле интеграции «Дунай 2»

Модуль интеграции *Дунай 2* работает в составе подсистемы *ОПС*, реализованной на базе программного комплекса *ACFA Intellect*, и предназначен для управления системой *Дунай 2* (производитель НВФ «ВЕНБЕСТ-Лтд»).

Примечание.

Подробные сведения о системе *ОПС Дунай 2* приведены в официальной справочной документации.

Перед настройкой модуля интеграции *Дунай 2* необходимо выполнить следующие действия:

1. Установить необходимое оборудование на охраняемый объект.
2. Сконфигурировать оборудование *Дунай 2* для работы (при помощи утилиты производителя, см. официальную документацию).
3. Подключить оборудование *Дунай 2* к Серверу.

Поддерживаемое оборудование и лицензирование модуля Дунай 2

Производитель	НПФ «ВЕНБЕСТ-Лтд» г. Киев, ул. Оросительная, 6, лит. А Телефон/факс: (044) 501-26-09 E-mail: nvf@venbest.com.ua
Тип интеграции	SDK (Дунай 2), протокол низкого уровня (Дунай 3)
Подключение оборудования	RS-232

Поддерживаемое оборудование

Оборудование	Назначение	Характеристика
КОП	Коммутатор пакетов	Записывает в энергонезависимую память события работы одного ППКОП "Дунай" в реальном времени (до 3000 событий) Позволяет осуществлять доступ с ПК рабочего места начальника охраны к хранимой в КОП-2 информации в любое время.
ППК	Прибор приёмо-контрольный	

Защита модуля

За 1 КОП и ППК.

Настройка модуля интеграции Дунай 2

Порядок настройки модуля интеграции Дунай 2

Настройка модуля интеграции *Дунай 2* в программном комплексе *ACFA Intellect* производится в следующей последовательности:

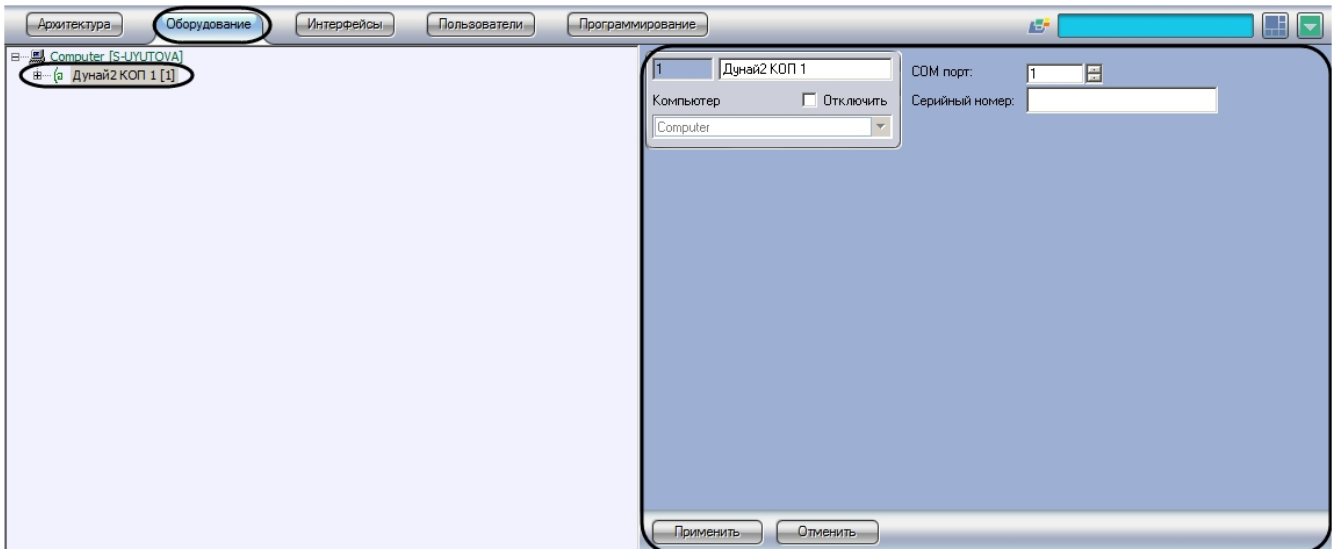
1. Настройка подключения *ОПС Дунай 2*.
2. Считывание конфигурации *ОПС Дунай 2*.
3. Настройка шлейфов *КОП*.

Внимание!

При создании объектов модуля интеграции Дунай 2 необходимо учитывать, что номер объекта в ПК ACFA Intellect должен соответствовать аппаратному адресу объекта. Нумерация объектов ведется с нуля.

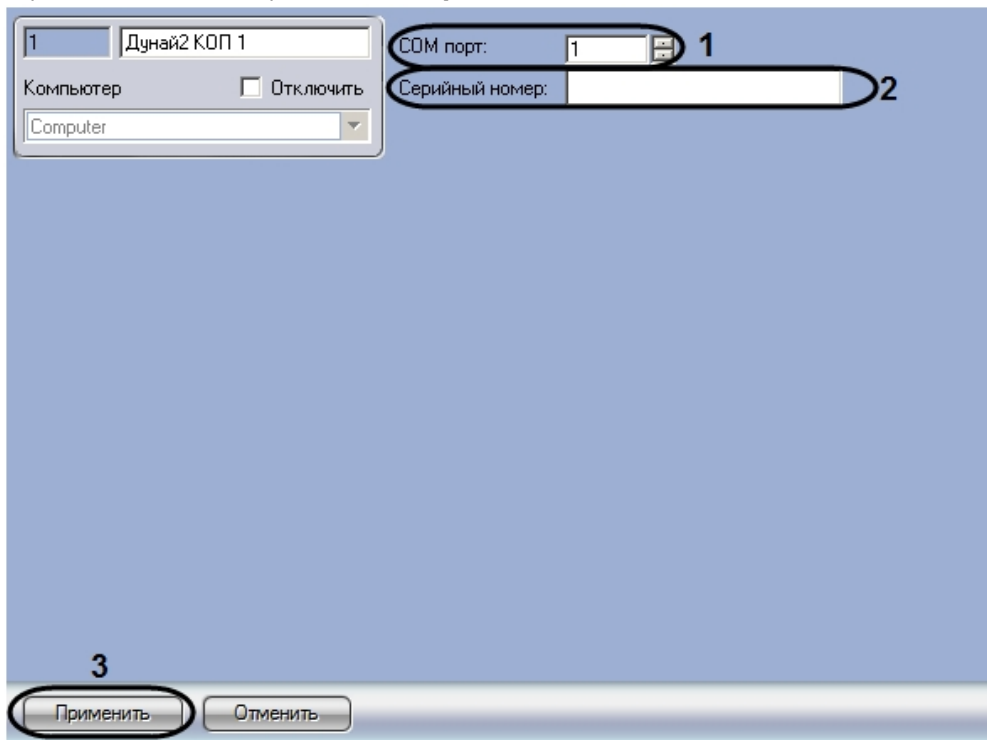
Настройка подключения ОПС Дунай 2

В программном комплексе *ACFA Intellect* настройка подключения *ОПС Дунай 2* осуществляется на панели настроек объекта **Дунай2 КОП**. Данный объект создается на базе объекта **Компьютер** на вкладке **Оборудование** диалогового окна **Настройка системы**.



Настройка подключения *ОПС Дунай 2* производится следующим образом:

1. Перейти на панель настроек объекта **Дунай2 КОП**.



2. В поле **СОМ-порт** указать с помощью кнопок **вверх-вниз** номер СОМ-порта подключения КОП (1).

Внимание!

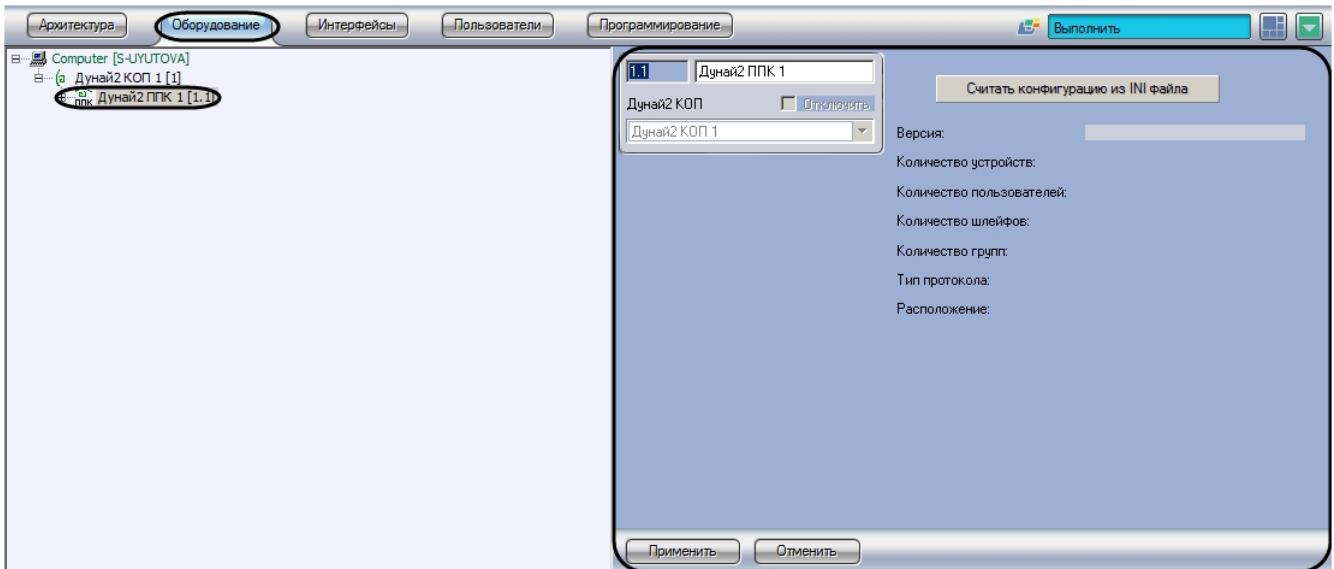
При выборе СОМ-порта, который занят или физический отсутствует в системе, возникают ошибки, приводящие к завершению работы с интеграцией. Для восстановления работоспособности рекомендуется перезагрузить ПК *ACFA Intellect* и выбрать корректный СОМ-порт.

3. В поле **Серийный номер** ввести серийный номер подключенного устройства (2). Серийный номер указан на корпусе.
4. Для сохранения настроек в ПК *ACFA Intellect* нажать на кнопку **Применить** (3).

Настройка подключения *ОПС Дунай 2* завершена.

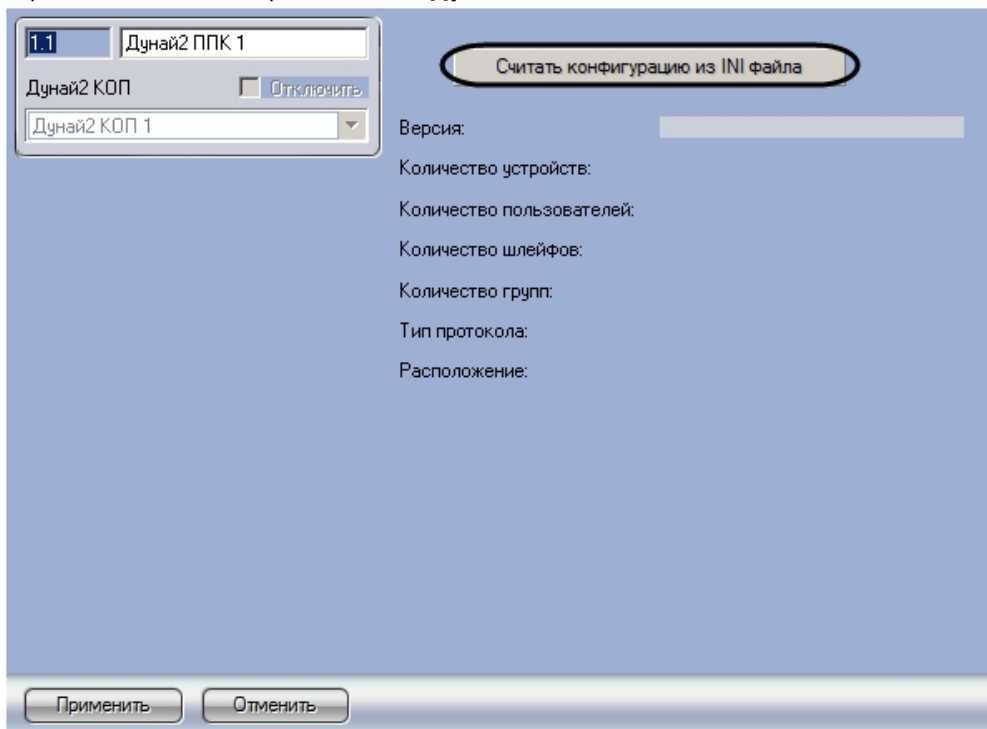
Считывание конфигурации *ОПС Дунай 2*

В программном комплексе *ACFA Intellect* считывание конфигурации *ОПС Дунай 2* осуществляется на панели настроек объекта **Дунай2 ППК**. Данный объект создается на базе объекта **Дунай2 КОП** на вкладке **Оборудование** диалогового окна **Настройка системы**.



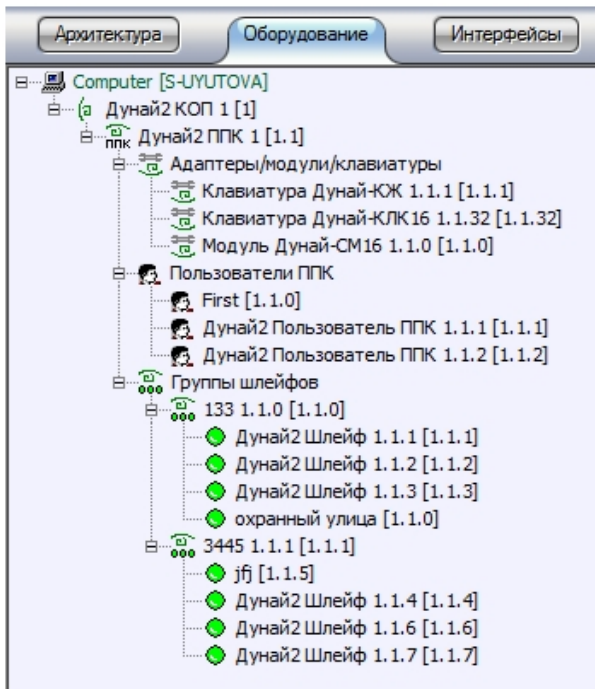
Для того чтобы считать конфигурацию *ОПС Дунай 2*, необходимо выполнить следующие действия:

1. Перейти на панель настроек объекта **Дунай2 ППК**.

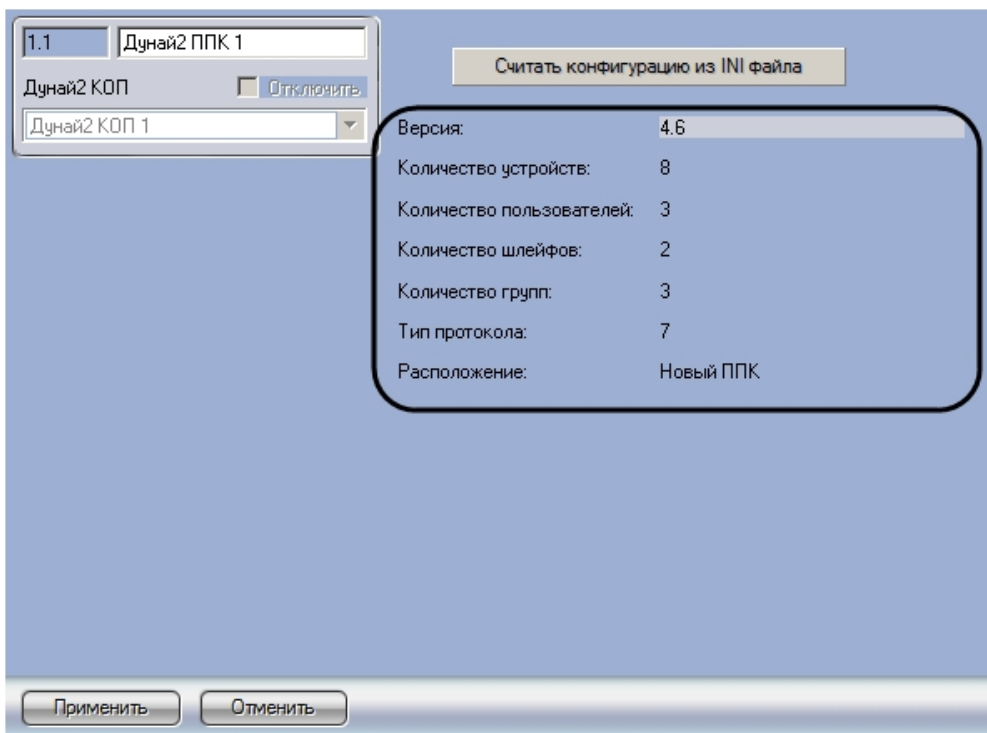


2. Нажать на кнопку **Считать конфигурацию из INI файла**.
3. С помощью стандартного диалога открытия файла ОС Windows выбрать файл с расширением .ini, содержащий конфигурацию ППК. Данный файл создается с использованием программного обеспечения производителя ОПС *Дунай 2* (см. официальную справочную документацию).

В результате в дерево оборудования ПК *ACFA Intellect* будут добавлены объекты, соответствующие конфигурации, записанной в ini-файле.



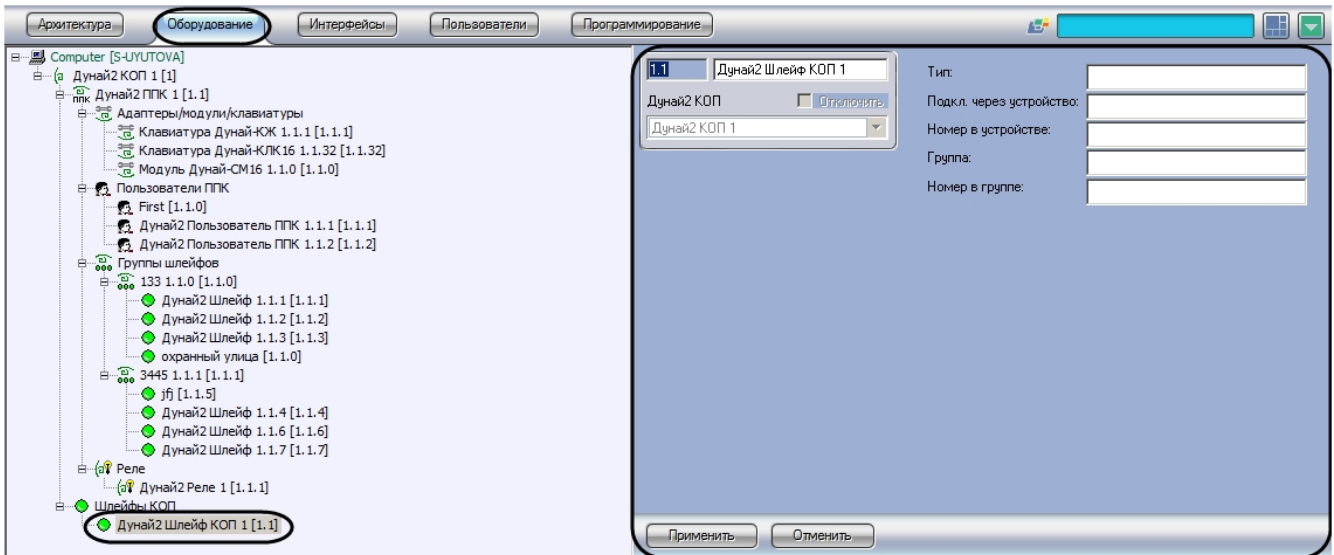
На панели настроек созданных объектов будет отображена информация об их конфигурации.



Считывание конфигурации *ОПС Дунай 2* завершено.

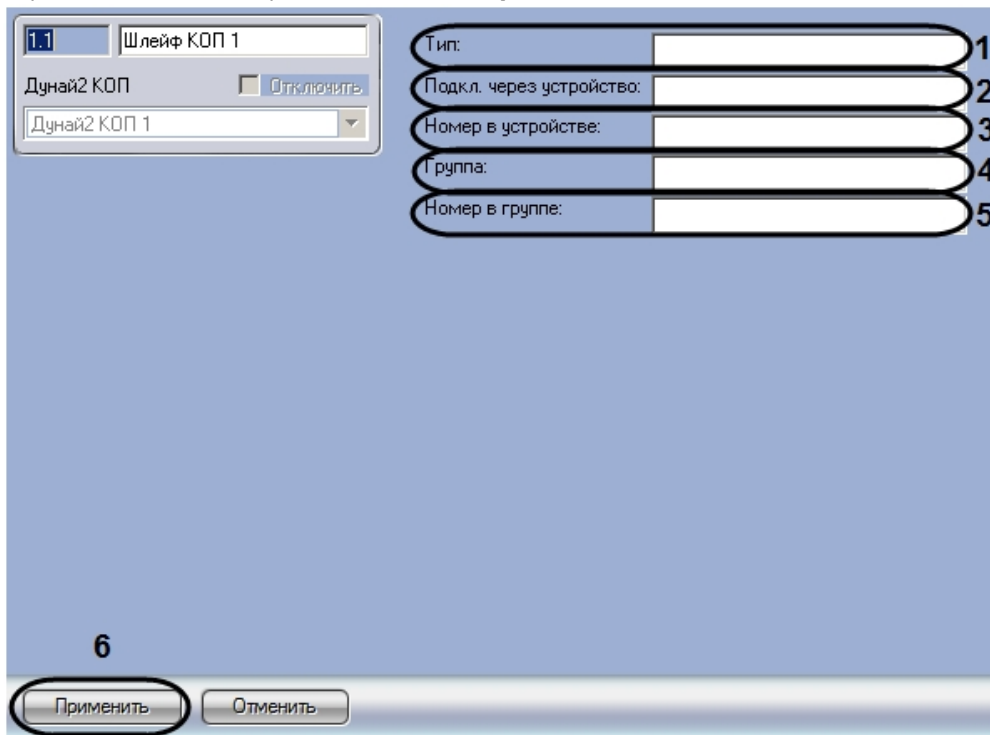
Настройка шлейфов КОП ОПС Дунай 2

В программном комплексе *ACFA Intellect* настройка шлейфов КОП осуществляется на панели настроек объекта **Шлейф КОП**. Данный объект создается на базе объекта **Дунай2 КОП** на вкладке **Оборудование** диалогового окна **Настройка системы**.



Для настройки шлейфа КОП необходимо выполнить следующие действия:

1. Перейти на панель настроек объекта **Шлейф КОП**.



2. В поле **Тип** ввести численный код типа шлейфа (1). Коды типов шлейфов указаны в официальной документации производителя.
3. В поле **Подкл. через устройство** ввести номер ППК, к которому подключен шлейф (2).
4. В поле **Номер в устройстве** ввести номер шлейфа в аппаратуре (3).
5. В поле **Группа** ввести номер группы, в которую входит шлейф (4).
6. В поле **Номер в группе** ввести номер шлейфа в группе (5).
7. Нажать на кнопку **Применить** (6).

Настройка шлейфа КОП завершена.

Работа с модулем интеграции ОПС Дунай 2

Общие сведения о работе с модулем интеграции ОПС Дунай 2

Для работы с модулем интеграции *ОПС Дунай 2* используются следующие интерфейсные объекты:

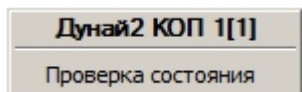
1. **Карта;**
2. **Протокол событий.**

Сведения по настройке интерфейсных объектов **Карта** и **Протокол событий** приведены в документе Программный комплекс Интеллект: Руководство Администратора

Работа с данными интерфейсными объектами подробно описана в документе Программный комплекс Интеллект: Руководство Оператора.

Управление КОП ОПС Дунай 2

Управление КОП осуществляется в интерактивном окне **Карта** с использованием функционального меню объекта **Дунай2 КОП**.

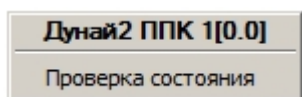


Команды функционального меню объекта **Дунай2 КОП** описаны в таблице.

Команда функционального меню	Выполняемая функция
Проверка состояния	Запрос состояния КОП

Управление ППК ОПС Дунай 2

Управление ППК осуществляется в интерактивном окне **Карта** с использованием функционального меню объекта **Дунай2 ППК**.

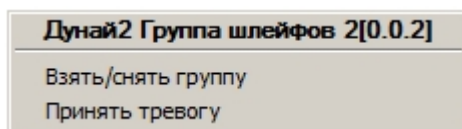


Команды функционального меню объекта **Дунай2 ППК** описаны в таблице.

Команда функционального меню	Выполняемая функция
Проверка состояния	Запрос состояния ППК

Управление группой шлейфов ОПС Дунай 2

Управление группой шлейфов осуществляется в интерактивном окне **Карта** с использованием функционального меню объекта **Дунай2 Группа шлейфов**.

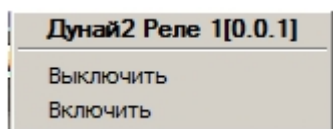


Команды функционального меню объекта **Дунай2 Группа шлейфов** описаны в таблице.

Команда функционального меню	Выполняемая функция
Взять/снять группу	Взятие на охрану или снятие с охраны группы шлейфов
Принять тревогу	Обработка тревоги, перевод группы в нормальное состояние

Управление реле ОПС Дунай 2

Управление реле осуществляется в интерактивном окне **Карта** с использованием функционального меню объекта **Дунай2 Реле**.



Команды функционального меню объекта **Дунай2 Реле** описаны в таблице.

Команда функционального меню	Выполняемая функция
Выключить	Выключение реле
Включить	Включение реле
