



# Руководство по настройке и работе с модулем интеграции Дунай 2

ACFA Интеллект

Last update 09/29/2022

## Table of Contents

1	Список терминов, используемых в документе Руководство по настройке и работе с модулем интеграции Дунай 2.....	3
2	Введение в Руководство по настройке и работе с модулем интеграции Дунай 2 .....	4
2.1	Назначение документа.....	4
2.2	Общие сведения о модуле интеграции «Дунай 2».....	4
3	Поддерживаемое оборудование и лицензирование модуля Дунай 2.....	5
4	Настройка модуля интеграции Дунай 2 .....	6
4.1	Порядок настройки модуля интеграции Дунай 2 .....	6
4.2	Настройка подключения ОПС Дунай 2.....	6
4.3	Считывание конфигурации ОПС Дунай 2.....	7
4.4	Настройка шлейфов КОП ОПС Дунай 2 .....	10
5	Работа с модулем интеграции ОПС Дунай 2.....	12
5.1	Общие сведения о работе с модулем интеграции ОПС Дунай 2.....	12
5.2	Управление КОП ОПС Дунай 2 .....	12
5.3	Управление ППК ОПС Дунай 2.....	12
5.4	Управление группой шлейфов ОПС Дунай 2 .....	12
5.5	Управление реле ОПС Дунай 2.....	13

# 1 Список терминов, используемых в документе Руководство по настройке и работе с модулем интеграции Дунай 2

Сервер – компьютер с установленной конфигурацией **Сервер** программного комплекса *Интеллект*.

Охранно-пожарная сигнализация (ОПС) – программно-аппаратный комплекс, предназначенный для своевременного обнаружения возгорания и несанкционированного проникновения на охраняемый объект.

Коммутатор пакетов (КОП) – устройство сопряжения, предназначенное для приёма, хранения и передачи событий от ППКОП *Дунай* на персональный компьютер.

Прибор приемно-контрольный (ППК) – устройство, предназначенное для приема извещений по шлейфам сигнализации от извещателей или от других ППК, преобразования сигналов, выдачи извещений для непосредственного восприятия человеком и (или) дальнейшей передачи извещений на пульт централизованного наблюдения и (или) включения внешних оповещателей.

## 2 Введение в Руководство по настройке и работе с модулем интеграции Дунай 2

### На странице:

- [Назначение документа](#)
- [Общие сведения о модуле интеграции «Дунай 2»](#)

### 2.1 Назначение документа

Документ *Руководство по настройке и работе с модулем интеграции Дунай 2* является справочно-информационным пособием и предназначен для операторов модуля *Дунай 2*.

Данный модуль работает в составе подсистемы охранно-пожарной сигнализации, реализованной на базе программного комплекса *АСФА Intellect*.

В данном Руководстве представлены следующие материалы:

1. общие сведения о модуле интеграции *Дунай 2*;
2. настройка модуля интеграции *Дунай 2*;
3. работа с модулем интеграции *Дунай 2*.

### 2.2 Общие сведения о модуле интеграции «Дунай 2»

Модуль интеграции *Дунай 2* работает в составе подсистемы *ОПС*, реализованной на базе программного комплекса *АСФА Intellect*, и предназначен для управления системой *Дунай 2* (производитель НВФ «ВЕНБЕСТ-Лтд»).

#### **Примечание.**

Подробные сведения о системе *ОПС Дунай 2* приведены в официальной справочной документации.

Перед настройкой модуля интеграции *Дунай 2* необходимо выполнить следующие действия:

1. Установить необходимое оборудование на охраняемый объект.
2. Сконфигурировать оборудование *Дунай 2* для работы (при помощи утилиты производителя, см. официальную документацию).
3. Подключить оборудование *Дунай 2* к Серверу.

### 3 Поддерживаемое оборудование и лицензирование модуля Дунай 2

<b>Производитель</b>	НПФ «ВЕНБЕСТ-Лтд» г. Киев, ул. Оросительная, 6, лит. А Телефон/факс: (044) 501-26-09 E-mail: nvf@venbest.com.ua
<b>Тип интеграции</b>	SDK (Дунай 2), протокол низкого уровня (Дунай 3)
<b>Подключение оборудования</b>	RS-232

#### Поддерживаемое оборудование

Оборудование	Назначение	Характеристика
КОП	Коммутатор пакетов	Записывает в энергонезависимую память события работы одного ППКОП "Дунай" в реальном времени (до 3000 событий) Позволяет осуществлять доступ с ПК рабочего места начальника охраны к хранимой в КОП-2 информации в любое время.
ППК	Прибор приёмо-контрольный	

#### Защита модуля

За 1 КОП и ППК.

## 4 Настройка модуля интеграции Дунай 2

### 4.1 Порядок настройки модуля интеграции Дунай 2

Настройка модуля интеграции *Дунай 2* в программном комплексе *АСФА-Интеллект* производится в следующей последовательности:

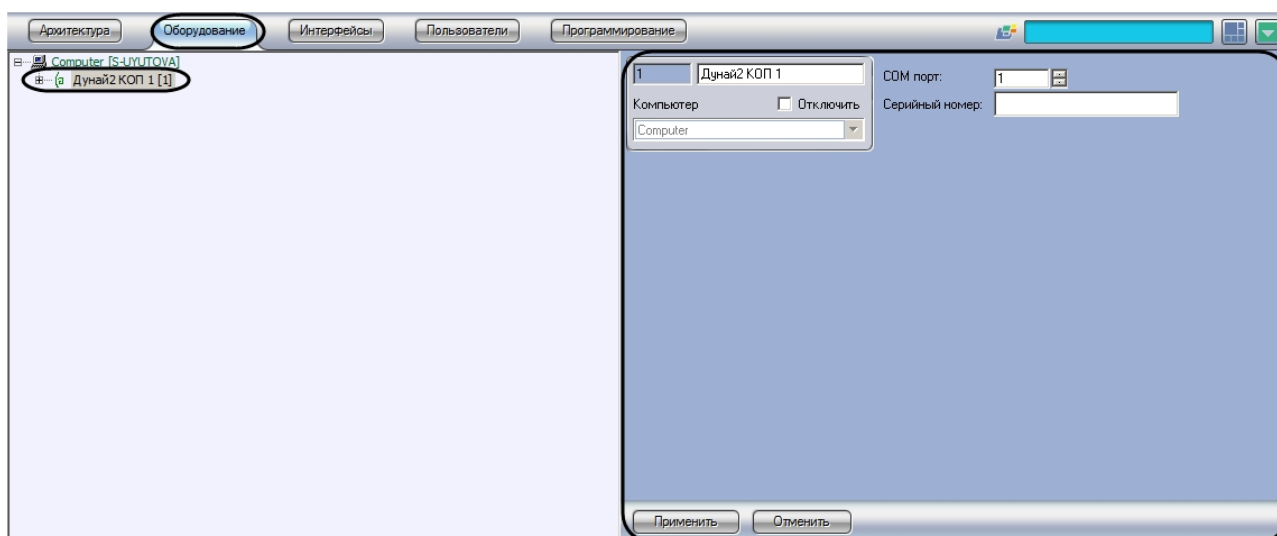
1. Настройка подключения *ОПС Дунай 2*.
2. Считывание конфигурации *ОПС Дунай 2*.
3. Настройка шлейфов *КОП*.

#### **Внимание!**

При создании объектов модуля интеграции *Дунай 2* необходимо учитывать, что номер объекта в ПК *АСФА-Интеллект* должен соответствовать аппаратному адресу объекта. Нумерация объектов ведется с нуля.

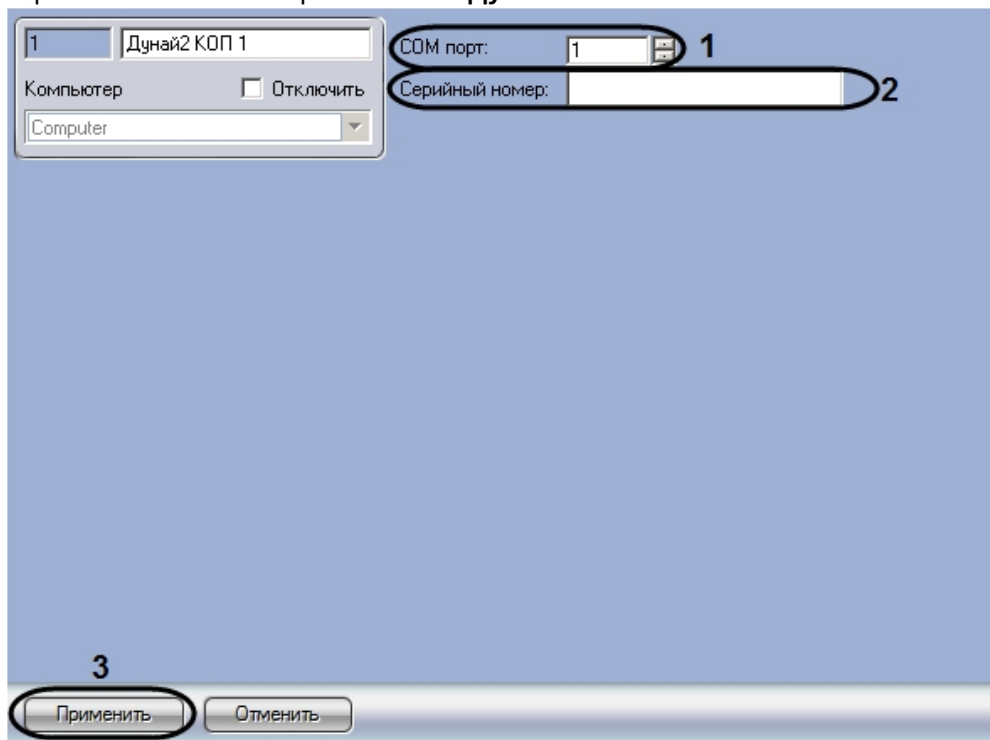
### 4.2 Настройка подключения ОПС Дунай 2

В программном комплексе *АСФА Intellect* настройка подключения *ОПС Дунай 2* осуществляется на панели настроек объекта **Дунай2 КОП**. Данный объект создается на базе объекта **Компьютер** на вкладке **Оборудование** диалогового окна **Настройка системы**.



Настройка подключения *ОПС Дунай 2* производится следующим образом:

1. Перейти на панель настроек объекта **Дунай2 КОП**.



2. В поле **СОМ-порт** указать с помощью кнопок **вверх-вниз** номер СОМ-порта подключения КОП (1).

**⚠ Внимание!**

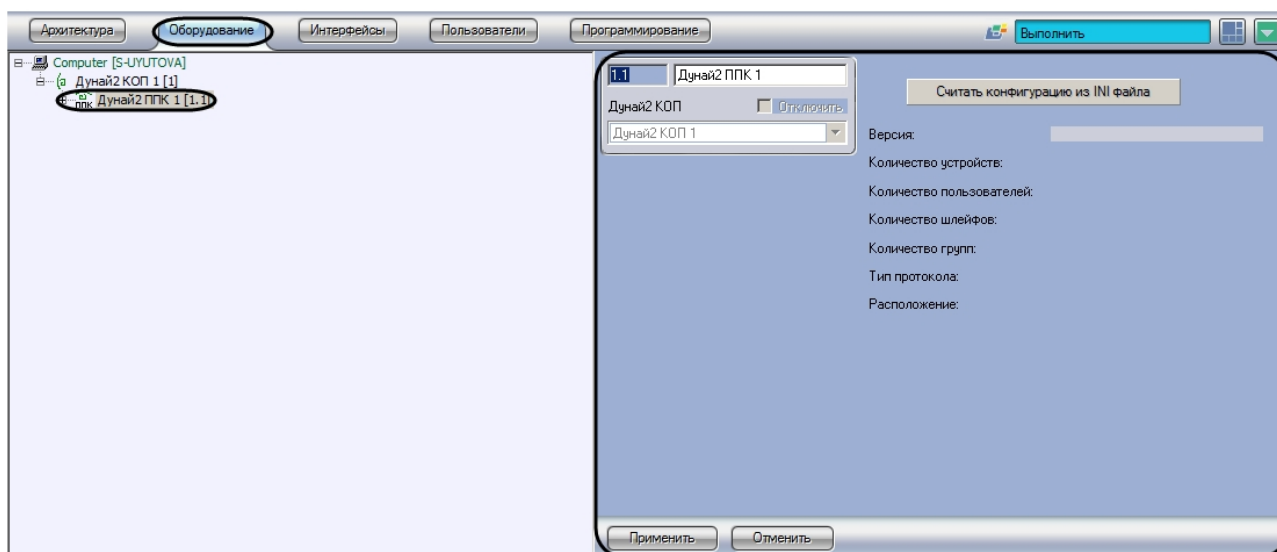
При выборе СОМ-порта, который занят или физический отсутствует в системе, возникают ошибки, приводящие к завершению работы с интеграцией. Для восстановления работоспособности рекомендуется перезагрузить ПК *АСФА Intellect* и выбрать корректный СОМ-порт.

3. В поле **Серийный номер** ввести серийный номер подключенного устройства (2). Серийный номер указан на корпусе.
4. Для сохранения настроек в ПК *АСФА Intellect* нажать на кнопку **Применить** (3).

Настройка подключения ОПС Дунай 2 завершена.

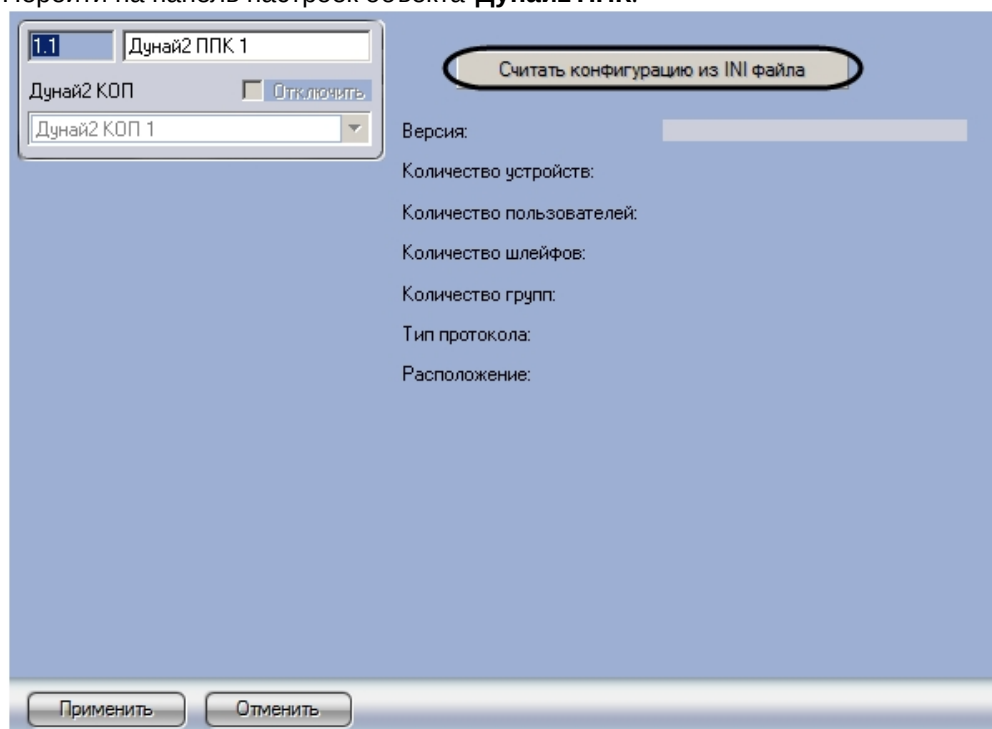
### 4.3 Считывание конфигурации ОПС Дунай 2

В программном комплексе *АСФА Intellect* считывание конфигурации *ОПС Дунай 2* осуществляется на панели настроек объекта **Дунай2 ППК**. Данный объект создается на базе объекта **Дунай2 КОП** на вкладке **Оборудование** диалогового окна **Настройка системы**.



Для того чтобы считать конфигурацию *ОПС Дунай 2*, необходимо выполнить следующие действия:

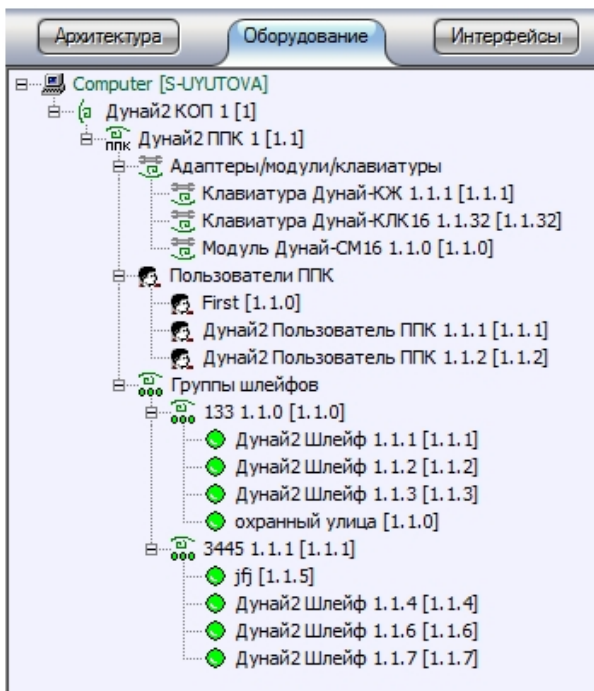
1. Перейти на панель настроек объекта **Дунай2 ППК**.



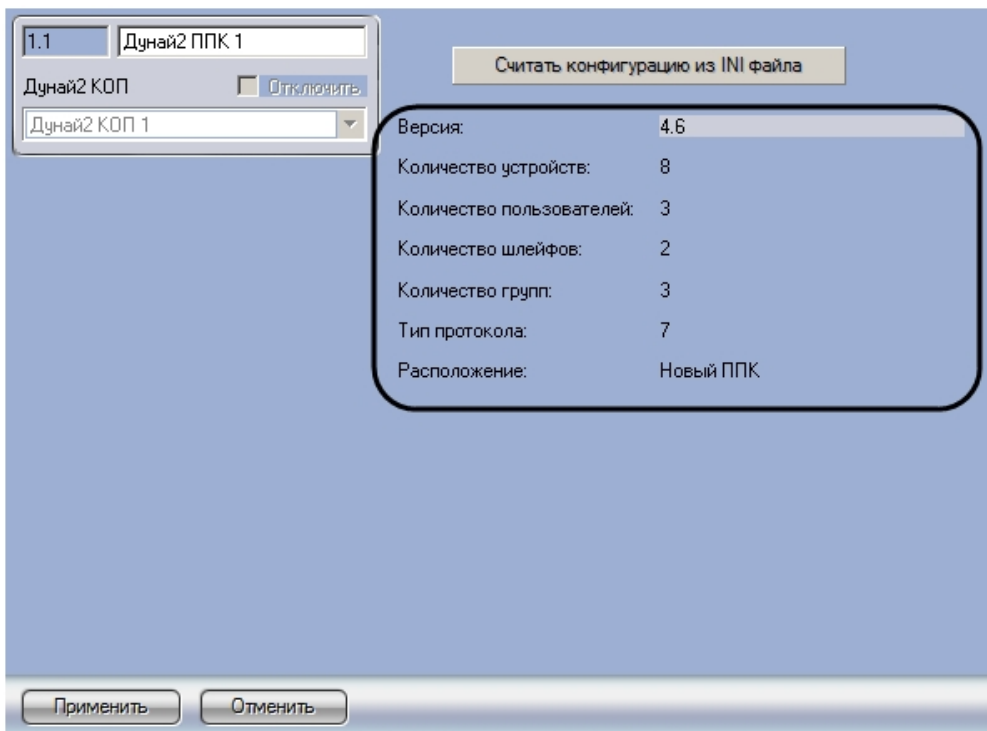
2. Нажать на кнопку **Считать конфигурацию из INI файла**.
3. С помощью стандартного диалога открытия файла ОС Windows выбрать файл с расширением .ini, содержащий конфигурацию ППК. Данный файл создается с использованием программного обеспечения производителя ОПС *Дунай 2* (см. официальную справочную документацию).

В результате в дерево оборудования ПК *АСФА Intellect* будут добавлены объекты, соответствующие конфигурации, записанной в ini-файле.





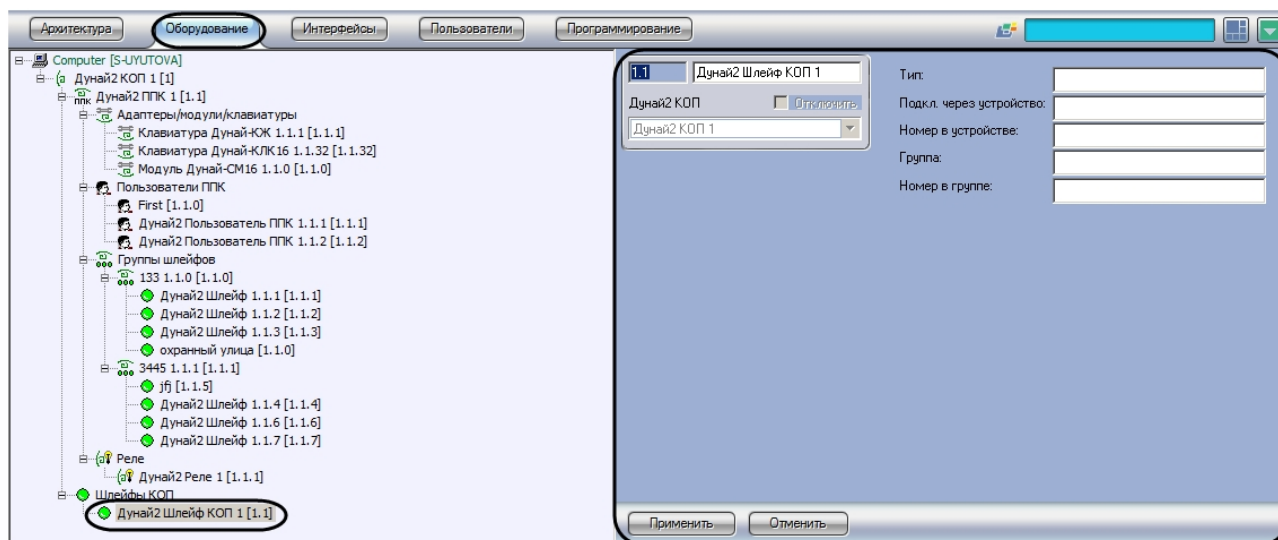
На панели настроек созданных объектов будет отображена информация об их конфигурации.



Считывание конфигурации ОПС Дунай 2 завершено.

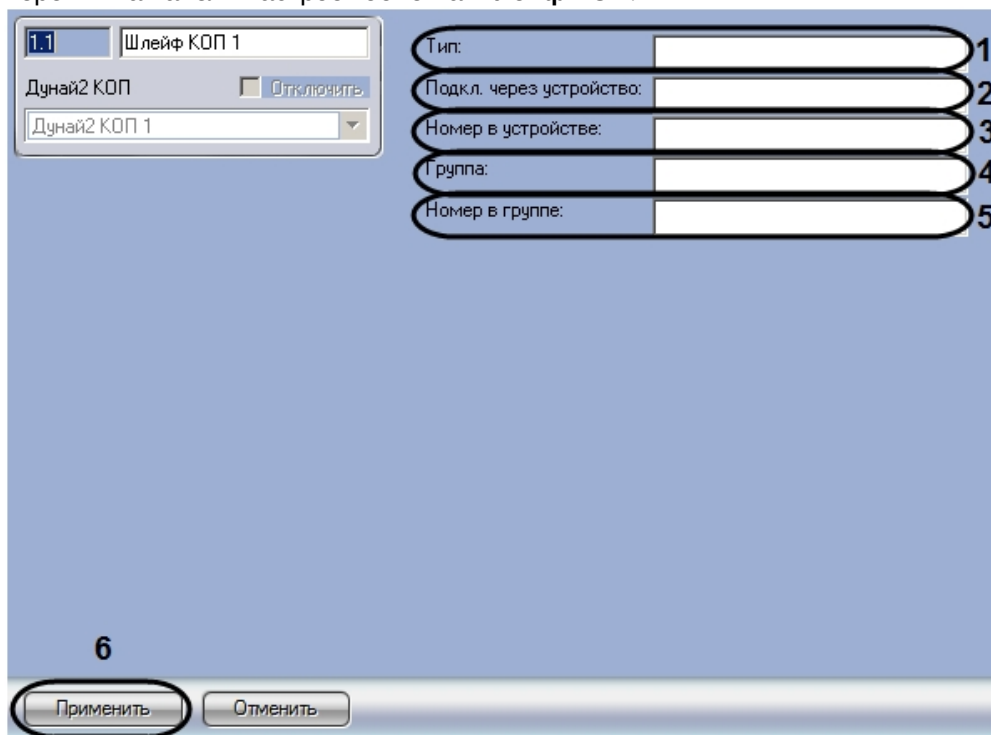
## 4.4 Настройка шлейфов КОП ОПС Дунай 2

В программном комплексе *ACFA Intellect* настройка шлейфов КОП осуществляется на панели настроек объекта **Шлейф КОП**. Данный объект создается на базе объекта **Дунай2 КОП** на вкладке **Оборудование** диалогового окна **Настройка системы**.



Для настройки шлейфа КОП необходимо выполнить следующие действия:

1. Перейти на панель настроек объекта **Шлейф КОП**.



2. В поле **Тип** ввести численный код типа шлейфа (1). Коды типов шлейфов указаны в официальной документации производителя.
3. В поле **Подкл. через устройство** ввести номер ППК, к которому подключен шлейф (2).
4. В поле **Номер в устройстве** ввести номер шлейфа в аппаратуре (3).

5. В поле **Группа** ввести номер группы, в которую входит шлейф (4).
6. В поле **Номер в группе** ввести номер шлейфа в группе (5).
7. Нажать на кнопку **Применить** (6).

Настройка шлейфа КОП завершена.

## 5 Работа с модулем интеграции ОПС Дунай 2

### 5.1 Общие сведения о работе с модулем интеграции ОПС Дунай 2

Для работы с модулем интеграции *ОПС Дунай 2* используются следующие интерфейсные объекты:

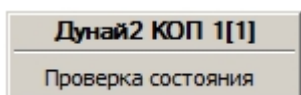
1. **Карта.**
2. **Протокол событий.**

Сведения по настройке интерфейсных объектов **Карта** и **Протокол событий** приведены в документе [Программный комплекс Интеллект: Руководство Администратора](#)

Работа с данными интерфейсными объектами подробно описана в документе [Программный комплекс Интеллект: Руководство Оператора](#).

### 5.2 Управление КОП ОПС Дунай 2

Управление КОП осуществляется в интерактивном окне **Карта** с использованием функционального меню объекта **Дунай2 КОП**.

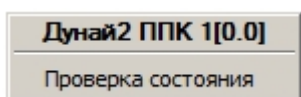


Команды функционального меню объекта **Дунай2 КОП** описаны в таблице.

Команда функционального меню	Выполняемая функция
Проверка состояния	Запрос состояния КОП

### 5.3 Управление ППК ОПС Дунай 2

Управление ППК осуществляется в интерактивном окне **Карта** с использованием функционального меню объекта **Дунай2 ППК**.

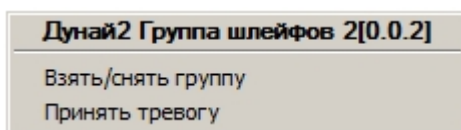


Команды функционального меню объекта **Дунай2 ППК** описаны в таблице.

Команда функционального меню	Выполняемая функция
Проверка состояния	Запрос состояния ППК

### 5.4 Управление группой шлейфов ОПС Дунай 2

Управление группой шлейфов осуществляется в интерактивном окне **Карта** с использованием функционального меню объекта **Дунай2 Группа шлейфов**.

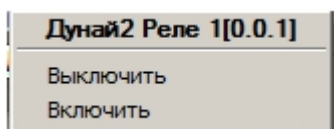


Команды функционального меню объекта **Дунай2 Группа шлейфов** описаны в таблице.

Команда функционального меню	Выполняемая функция
Взять/снять группу	Взятие на охрану или снятие с охраны группы шлейфов
Принять тревогу	Обработка тревоги, перевод группы в нормальное состояние

## 5.5 Управление реле ОПС Дунай 2

Управление реле осуществляется в интерактивном окне **Карта** с использованием функционального меню объекта **Дунай2 Реле**.



Команды функционального меню объекта **Дунай2 Реле** описаны в таблице.

Команда функционального меню	Выполняемая функция
Выключить	Выключение реле
Включить	Включение реле