



Руководство по настройке и работе с модулем интеграции Дозор-16

ACFA-Интеллект

Обновлено 05/14/2024

Table of Contents

1	Список терминов, используемых в документе Руководство по настройке и работе с модулем интеграции Дозор-16	3
2	Введение в Руководство по настройке и работе с модулем интеграции Дозор-16	4
2.1	Назначение документа.....	4
2.2	Общие сведения о модуле интеграции ОПС «Дозор-16».....	4
3	Настройка модуля интеграции ОПС Дозор-16	5
3.1	Порядок настройки модуля интеграции ОПС Дозор-16.....	5
3.2	Настройка подключения устройств ОПС Дозор-16.....	5
3.3	Динамическое создание лучей ОПС Дозор-16.....	6
3.4	Настройка подключения контроллера Дозор-16	6
3.5	Автоматический поиск лучей ОПС Дозор-16	7
3.6	Настройка луча наблюдения ОПС Дозор-16	7
3.7	Настройка кнопки ОПС Дозор-16.....	8
4	Работа с модулем интеграции ОПС Дозор-16.....	9
4.1	Общие сведения о работе с модулем интеграции ОПС Дозор-16.....	9
4.2	Управление кнопкой ОПС Дозор-16.....	9
4.3	Управление лучом наблюдения ОПС Дозор-16.....	9

1 Список терминов, используемых в документе Руководство по настройке и работе с модулем интеграции Дозор-16

Сервер – компьютер с установленной конфигурацией **Сервер** программного комплекса *Интеллект*.

Серийный номер – уникальный номер, присваиваемый каждому устройству при производстве.

Контроллер – прибор, обеспечивающий построение шлейфов сигнализации, дистанционное управление внешними устройствами (включение/выключение вентиляции, систем дымоудаления, световых и звуковых оповещателей и т.п), возможность построения линий связи по кольцевой схеме, визуальную индикацию на защищаемом объекте при возникновении пожара, возможность сохранения и просмотра последних событий.

2 Введение в Руководство по настройке и работе с модулем интеграции Дозор-16

На странице:

- [Назначение документа](#)
- [Общие сведения о модуле интеграции ОПС «Дозор-16»](#)

2.1 Назначение документа

Документ *Руководство по настройке и работе с модулем интеграции ОПС Дозор-16* является справочно-информационным пособием и предназначен для операторов модуля *ОПС Дозор-16*.

Данный модуль работает в составе подсистемы охранно-пожарной сигнализации, реализованной на базе программного комплекса *АСФА Intellect*.

В данном Руководстве представлены следующие материалы:

1. общие сведения о модуле интеграции *ОПС Дозор-16*;
2. настройка модуля интеграции *ОПС Дозор-16*;
3. работа с модулем интеграции *ОПС Дозор-16*.

2.2 Общие сведения о модуле интеграции ОПС «Дозор-16»

Модуль интеграции *ОПС Дозор-16* работает в составе подсистемы *ОПС*, реализованной на базе программного комплекса *АСФА Intellect*, и предназначен для управления системой *ОПС Дозор-16*.

Примечание.

Подробные сведения о системе *ОПС Дозор-16* приведены в официальной справочной документации (производитель НИТП НИТА).

Перед настройкой модуля интеграции *ОПС Дозор-16* необходимо выполнить следующие действия:

1. Установить аппаратные средства *ОПС Дозор-16* на охраняемый объект;
2. подключить *ОПС Дозор-16* к Серверу;
3. установить на Сервер драйвера для преобразователя **USB-RS485** (доступны на сайте производителя).

3 Настройка модуля интеграции ОПС Дозор-16

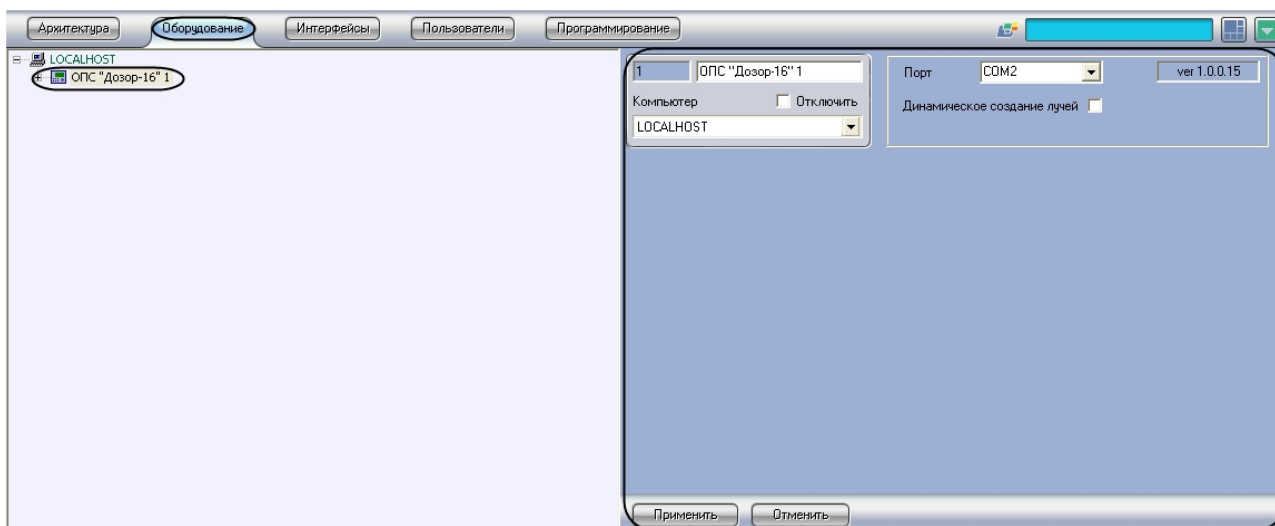
3.1 Порядок настройки модуля интеграции ОПС Дозор-16

Настройка модуля интеграции *ОПС Дозор-16* в программном комплексе *ACFA-Интеллект* производится в следующей последовательности:

1. Настройка подключения *ОПС Дозор-16*;
2. Динамическое создание лучей;
3. Настройка подключения контроллера *Дозор-16*;
4. Автоматический поиск лучей;
5. Настройка луча наблюдений;
6. Настройка кнопки.

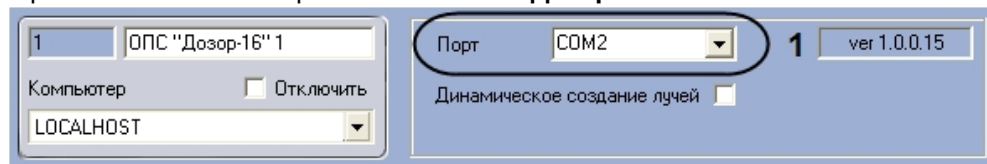
3.2 Настройка подключения устройств ОПС Дозор-16

В программном комплексе *ACFA Intellect* настройка подключения устройств *ОПС Дозор-16* осуществляется на панели настроек объекта **ОПС Дозор-16**. Данный объект создается на базе объекта **Компьютер** на вкладке **Оборудование** диалогового окна **Настройка системы**.



Для настройки подключения устройств *ОПС Дозор-16* необходимо:

1. Перейти на панель настроек объекта **ОПС Дозор-16**.



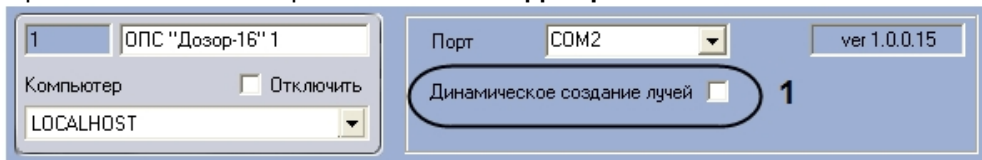
2. Выбрать COM-порт подключения системы к серверу из раскрывающегося списка **Порт(1)**.
3. Нажать на кнопку **Применить**.

Настройка подключения устройств *ОПС Дозор-16* завершена.

3.3 Динамическое создание лучей ОПС Дозор-16

Для включения динамического создания лучей необходимо:

1. Перейти на панель настроек объекта **ОПС Дозор-16**

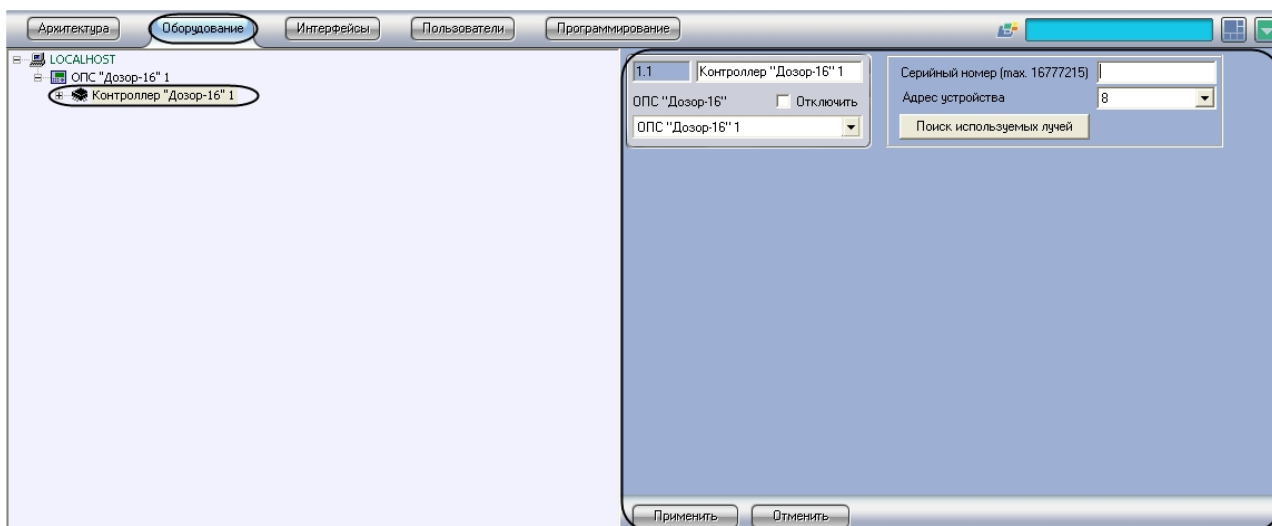


2. установить флажок **Динамическое создание лучей (1)**

В режиме динамического создания лучей при срабатывании тревоги на луче он автоматически появляется в дереве объектов.

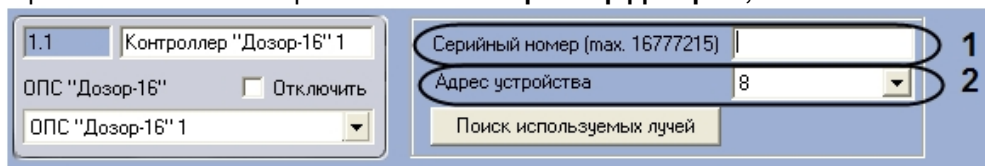
3.4 Настройка подключения контроллера Дозор-16

В программном комплексе *ACFA Intellect* настройка подключения контроллера *Дозор-16* осуществляется на панели настроек объекта **Контроллер Дозор-16**. Данный объект создается на базе объекта **ОПС Дозор-16** на вкладке **Оборудование** диалогового окна **Настройка системы**.



Настройка подключения контроллера *Дозор-16* происходит следующим образом:

1. Перейти на панель настроек объекта **Контроллер Дозор-16**;



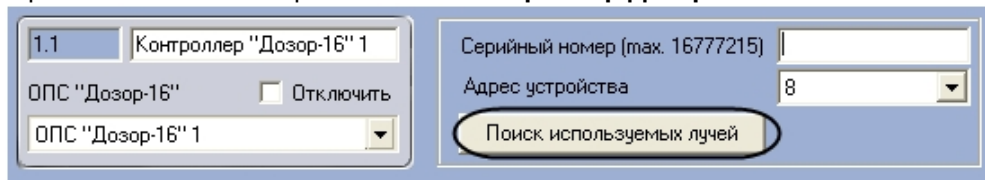
2. Указать серийный номер контроллера *Дозор-16* (1);
3. Выбрать адрес устройства из раскрывающегося списка **Адрес устройства** (2);
4. Нажать на кнопку **Применить**.

Настройка подключения контроллера *Дозор-16* завершена.

3.5 Автоматический поиск лучей ОПС Дозор-16

Для автоматического поиска лучей необходимо:

1. Перейти на панель настроек объекта **Контроллер Дозор-16**.

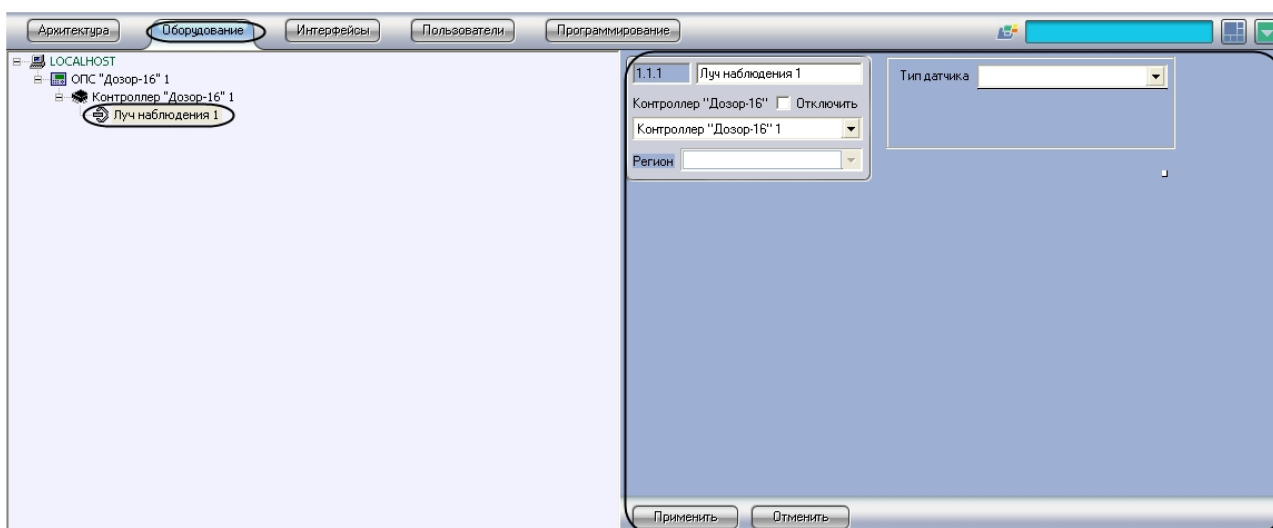


2. Нажать кнопку **Поиск используемых лучей**.

Будет произведен автоматический поиск используемых лучей.

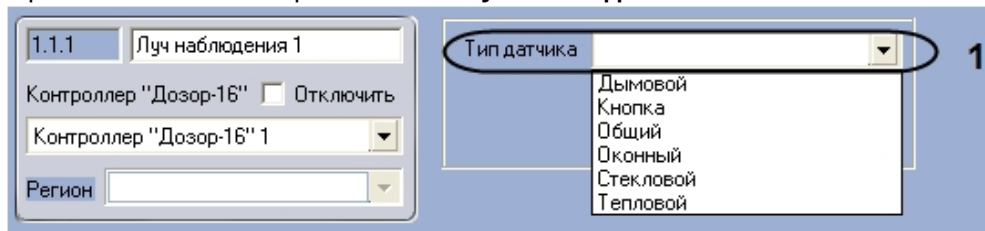
3.6 Настройка луча наблюдения ОПС Дозор-16

В программном комплексе *ACFA Intellect* настройка луча наблюдения осуществляется на панели настроек объекта **Луч наблюдения**. Данный объект создается на базе объекта **Контроллер Дозор-16** на вкладке **Оборудование** диалогового окна **Настройка системы**.



Для настройки луча наблюдения необходимо выполнить следующие действия:

1. Перейти на панель настроек объекта **Луч наблюдения**.

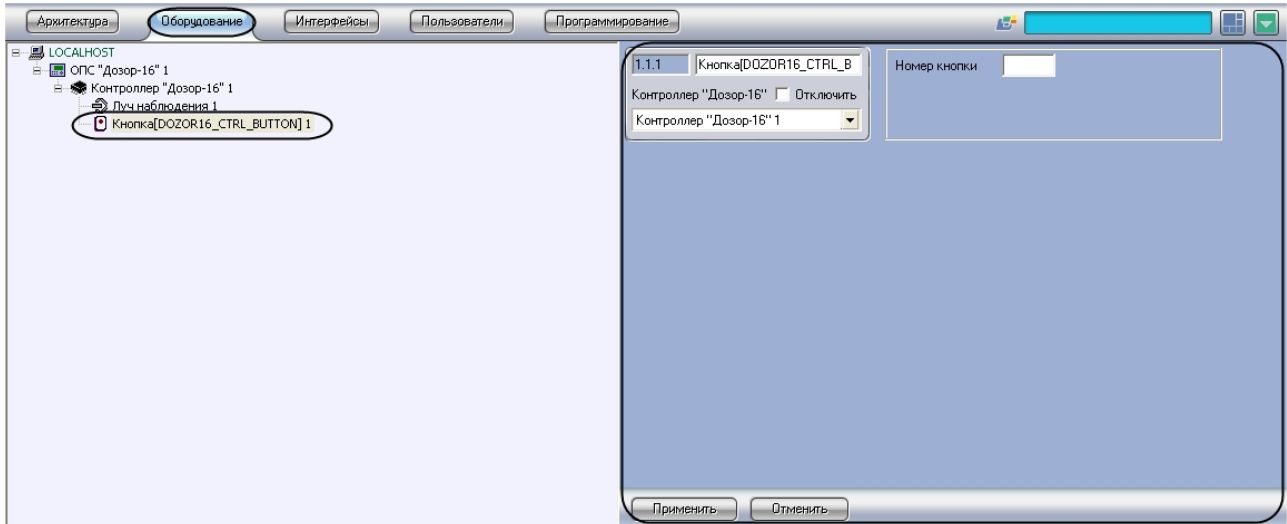


2. Выбрать тип датчика из раскрывающегося списка **Тип датчика** (1).
3. Нажать на кнопку **Применить**.

Настройка луча наблюдения завершена.

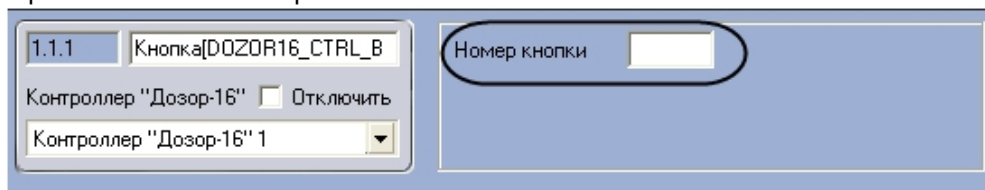
3.7 Настройка кнопки ОПС Дозор-16

В программном комплексе *ACFA Intellect* настройка кнопки осуществляется на панели настроек объекта **Кнопка**. Данный объект создается на базе объекта **Контроллер Дозор-16** на вкладке **Оборудование** диалогового окна **Настройка системы**.



Для настройки кнопки необходимо выполнить следующие действия:

1. Перейти на панель настроек объекта **Кнопка**.



2. Ввести адрес кнопки в поле **Номер кнопки**.
3. Нажать на кнопку **Применить**.

Настройка кнопки завершена.

4 Работа с модулем интеграции ОПС Дозор-16

4.1 Общие сведения о работе с модулем интеграции ОПС Дозор-16

Для работы с модулем интеграции *ОПС Дозор-16* используются следующие интерфейсные объекты:

1. **Карта.**
2. **Протокол событий.**

Сведения по настройке интерфейсных объектов **Карта** и **Протокол событий** приведены в документе [Программный комплекс Интеллект: Руководство Администратора](#).

Работа с данными интерфейсными объектами подробно описана в документе [Программный комплекс Интеллект: Руководство Оператора](#).

4.2 Управление кнопкой ОПС Дозор-16

Управление кнопкой осуществляется в интерактивном окне **Карта** с использованием функционального меню объекта **Кнопка**. При выборе в функциональном меню команды **Нажать кнопку** кнопка будет переведена в активированное состояние.



4.3 Управление лучом наблюдения ОПС Дозор-16

Управление лучом наблюдения осуществляется в интерактивном окне **Карта** с использованием функционального меню объекта **Луч наблюдения**. При выборе в функциональном меню команды **Убрать тревогу** поступившая с луча тревога будет сброшена.

