



Руководство по настройке объекта для
передачи данных из ПК ACFA-Интеллект в ПК
Axxon Next

ACFA Интеллект

Last update 09/28/2022

Table of Contents

1 Введение в Руководство по настройке объекта для передачи данных из ПК АСФА-Интеллект в ПК Аххон Next.....	3
1.1 Назначение документа.....	3
1.2 Общее описание объекта для передачи данных из ПК АСФА-Интеллект в ПК Аххон Next.....	3
2 Лицензирование объекта для передачи данных из ПК АСФА-Интеллект в ПК Аххон Next.....	5
3 Настройка объекта для передачи данных из ПК АСФА-Интеллект в ПК Аххон Next.....	6
3.1 Порядок настройки объекта для передачи данных из ПК АСФА-Интеллект в ПК Аххон Next.....	6
3.2 Настройка подключения к Серверу ПК Аххон Next	6
3.3 Выбор событий для отправки на Сервер ПК Аххон Next	8
4 Параметры события	11
4.1 Добавление параметров события в ddi-файл.....	11
4.2 Параметры события в отладочном окне	12
5 Настройка парсера	14
5.1 Общая информация о схеме передачи данных из ПК Интеллект в ПК Аххон Next..	14
5.2 Формирование xml-пакета на стороне ПК Интеллект	14
5.3 Сохранение парсера	15

1 Введение в Руководство по настройке объекта для передачи данных из ПК АСФА-Интеллект в ПК Аххон Next

На странице:

- [Назначение документа](#)
- [Общее описание объекта для передачи данных из ПК АСФА-Интеллект в ПК Аххон Next](#)

1.1 Назначение документа

Документ *Руководство по настройке объекта для передачи данных из ПК АСФА-Интеллект в ПК Аххон Next* является справочно-информационным пособием и предназначен для специалистов по настройке программных комплексов *Интеллект* и *Аххон Next*.

В данном Руководстве представлены следующие материалы:

1. общие сведения об объекте для передачи данных из ПК *АСФА-Интеллект* в ПК *Аххон Next*;
2. настройка объекта для передачи данных из ПК *АСФА-Интеллект* в ПК *Аххон Next*;
3. настройка парсера для обработки XML-пакетов, поступающих от объекта для передачи данных из ПК *АСФА-Интеллект* в ПК *Аххон Next*.

1.2 Общее описание объекта для передачи данных из ПК АСФА-Интеллект в ПК Аххон Next

В ПК *Аххон Next* существует механизм приёма текстовых титров, который используется в частности для работы с POS-устройствами. Настройка и использование данного механизма описаны в документации по ПК *Аххон Next*, наиболее актуальную версию которой можно найти в [хранилище документации](#).

Титры в ПК *Аххон Next* отображаются поверх видеоизображения и сохраняются в базе данных. Также имеется возможность осуществлять поиск по титрам.

Примечание.

При настройке титров в ПК *Аххон Next* необходимо выбрать тип терминала **XML ПРОТОКОЛ**.

Объект **NEXT** входит в состав ПК *АСФА-Интеллект* и позволяет перехватывать любые события от выбранных объектов, созданных в дереве оборудования ПК *АСФА-Интеллект*, и отправлять их в ПК *Аххон Next*.

Примечание.

Чтобы использовать объект для передачи данных из ПК *АСФА-Интеллект* в ПК *Аххон Next*, при установке ПК *АСФА-Интеллект* необходимо выбрать компонент **Next bridge** в группе **Прикладное программное обеспечение**. Установка ПК *АСФА-Интеллект* подробно описана в документе [Руководство по установке программного комплекса АСФА-Интеллект](#).

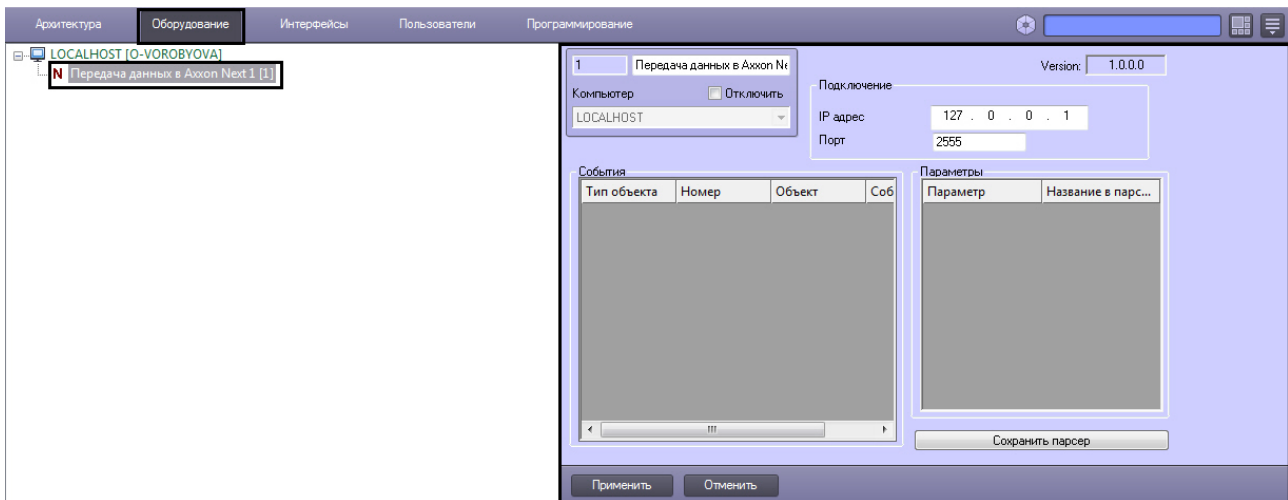
2 Лицензирование объекта для передачи данных из ПК АСФА-Интеллект в ПК Аххон Next

В ПК *АСФА-Интеллект* объект **Передача данных в Аххон Next** не лицензируется (т.е. бесплатен для использования). Но в ПК *Аххон Next* для объекта **Источник событий** требуется лицензия за каждый объект **Передача данных в Аххон Next** в ПК *АСФА-Интеллект*.

3 Настройка объекта для передачи данных из ПК АСФА-Интеллект в ПК Аххон Next

3.1 Порядок настройки объекта для передачи данных из ПК АСФА-Интеллект в ПК Аххон Next

Настройка объекта для передачи данных из ПК АСФА-Интеллект в ПК Аххон Next осуществляется на панели настройки объекта **Передача данных в Аххон Next**, который создается на базе объекта **Компьютер** на вкладке **Оборудование** диалогового окна **Настройка системы** в ПК **Интеллект**.



Настройка объекта **Передача данных в Аххон Next** осуществляется в следующем порядке:

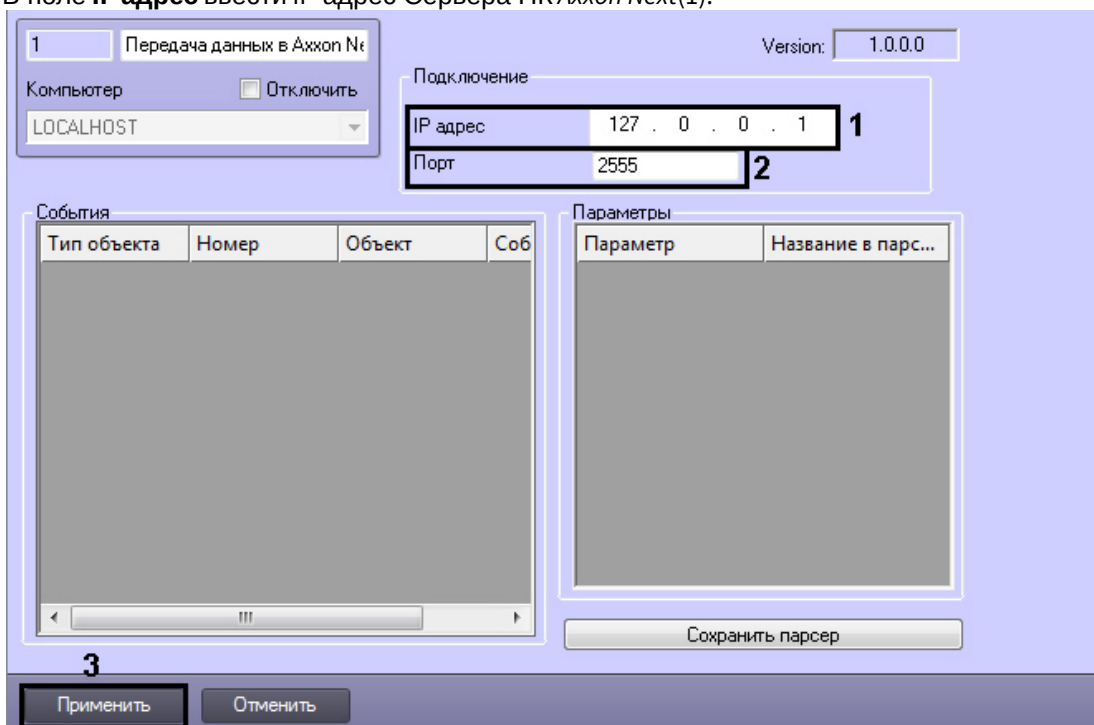
1. Настройка подключения к Серверу ПК *Аххон Next*.
2. Выбор событий для отправки на Сервер ПК *Аххон Next*.

3.2 Настройка подключения к Серверу ПК Аххон Next

Настройка подключения к Серверу ПК *Аххон Next* осуществляется следующим образом:

1. Перейти на панель настройки объекта **Передача данных в Аххон Next**.

2. В поле **IP адрес** ввести IP-адрес Сервера ПК *Axxon Next*(1).



3. В поле **Порт** ввести номер порта, указанный в ПК *Аххон Next* при настройке объекта **Источник событий** (2).

2.0.Источник событий	
Идентификация объекта	
Enabled	Да
<TextEventSourceUnit_	2.0
<TextEventSourceUnit_	
Характеристики объекта	
Адрес	10.0.11.137
Порт	1234
MAC-адрес	
Производитель	POSLegacy
Модель	POSLegacy Device
Версия драйвера	3.0.0
Актуальная прошивка	
Аутентификация	
Использовать по умолчанию	Нет
Логин	
Пароль	
Другое	
Транспортный протокол	TCP
Порт	2555
Скорость подключения	9600
Контроль четности	Не используется
Тип терминала	XML PROTOCOL
Шрифт	Microsoft Sans Serif; 12
Color	<input type="checkbox"/> White
tes/ignoreCase	Да
Обработка повторов	Нет
tes/dosToWin	Нет
tes/isUtf	Нет
POS-терминал Retalix	Нет
SampleDuration	0
Файл шаблона	C:/Users/alexander.stepanov

4. Для сохранения внесенных изменений нажать на кнопку **Применить** (3).

После установки подключения к Серверу ПК *Аххон Next* в Протоколе событий ПК *Интеллект* будет отображено событие **Связь установлена**.

Настройка подключения к Серверу ПК *Аххон Next* завершена.

3.3 Выбор событий для отправки на Сервер ПК Аххон Next

Выбор событий для отправки на Сервер ПК *Аххон Next* осуществляется следующим образом:

1. Перейти на панель настройки объекта **Передача данных в Аххон Next**.
2. Щелкнуть левой кнопкой мыши в области таблицы.
3. Нажать на кнопку «вниз» на клавиатуре. В результате в таблицу будет добавлена новая строка.

4. Из раскрывающегося списка **Тип объекта** выбрать тип предварительно созданного в системе объекта, события от которого требуется передавать в ПК *Axxon Next* (1).

5. В случае, если требуется передавать события от конкретного объекта выбранного типа, из раскрывающегося списка **Номер** выбрать идентификатор требуемого объекта (2). В случае, если номер не выбран, события будут передаваться от всех созданных в системе объектов выбранного типа. После выбора идентификатора в поле **Объект** автоматически отобразится название созданного объекта (3).
6. Из раскрывающегося списка **Событие** выбрать событие, поступающее от объекта указанного типа, которое требуется передавать на Сервер ПК *Axxon Next* (4).
7. Выделить строку требуемого события в таблице **События** и указать все подлежащие передаче параметры выбранного события одним из следующих способов:
- Выбрать имя параметра из раскрывающегося списка в столбце **Параметр** (5). В столбце **Название в парсере** отобразится описание параметра, которое будет отображаться в титрах на стороне ПК *Axxon Next* (6). При необходимости можно изменить данное описание.

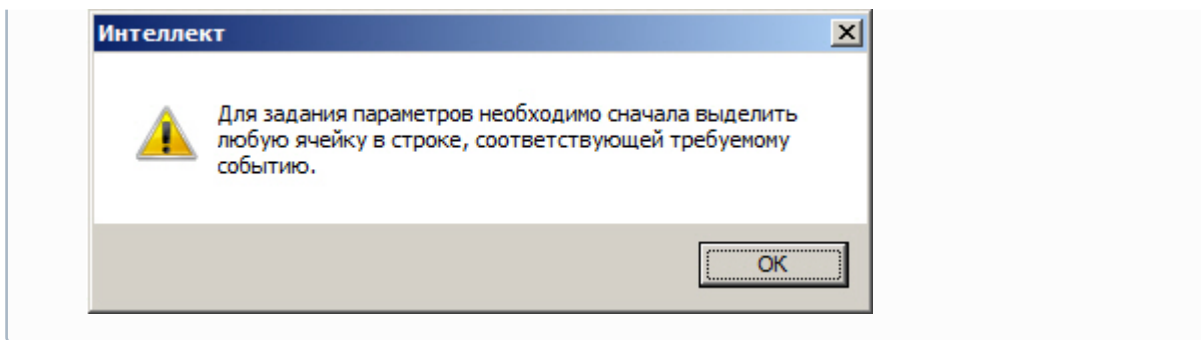
⚠ Внимание!

Список доступных параметров и их описание зависит от настройки – см. [Добавление параметров события в ddi-файл](#)

- Ввести имя параметра в поле **Параметр** и название в поле **Название в парсере** вручную (5). Способ выяснения доступных параметров описан в разделе [Параметры события в отладочном окне](#).

📌 Примечание.

Для добавления строки в таблице **Параметры** необходимо, чтобы было выбрано соответствующее событие в таблице **События**. В противном случае, будет отображено предупреждающее сообщение о невозможности задания параметров.



8. Повторить действия 2-7 для всех требуемых объектов и событий.
9. Для сохранения внесенных изменений нажать на кнопку **Применить** (7).

Выбор событий для отправки на Сервер ПК *Аххон Next* завершен.

4 Параметры события

4.1 Добавление параметров события в ddi-файл

Добавление параметров события в ddi-файл осуществляется при помощи утилиты *Настройка конфигурации ddi.exe*. Работа с данной утилитой подробно описана в документе *Программный комплекс Интеллект. Руководство Администратора*, наиболее актуальную версию которого можно найти в хранилище документации [ITV documentation repository](#).

Для добавления параметра события необходимо выполнить следующие действия:

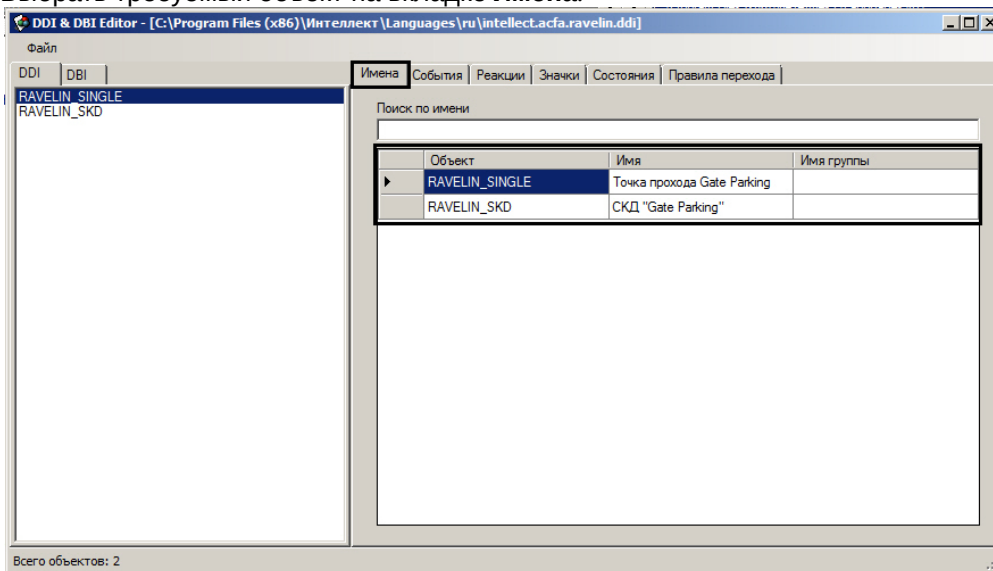
1. Завершить работу ПК *АСФА-Интеллект*.
2. Открыть при помощи утилиты *ddi.exe* файл с расширением *.ddi*, соответствующий требуемому модулю интеграции ПК *АСФА-Интеллект*.



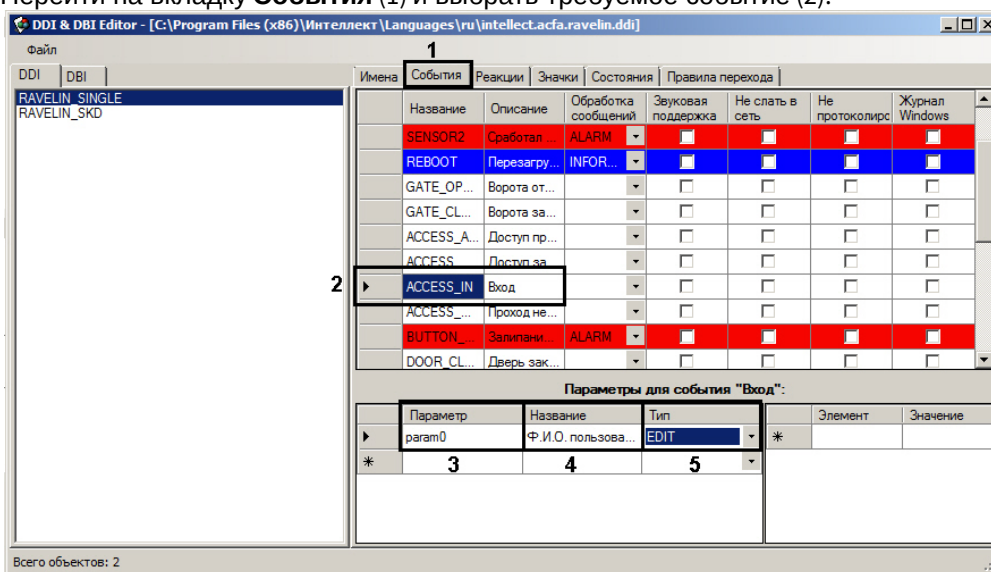
Примечание.

Файлы ddi расположены в папке <Директория установки ПК *Интеллект*>\Languages\ru

3. Выбрать требуемый объект на вкладке **Имена**.

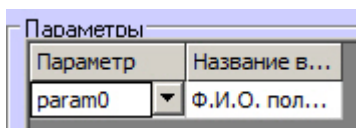


4. Перейти на вкладку **События** (1) и выбрать требуемое событие (2).



5. В поле **Параметр** ввести имя параметра, отображаемое в Отладочном окне (3) – см. [Параметры события в отладочном окне](#).
6. В поле **Название** ввести название параметра на естественном языке (4).
7. Из раскрывающегося списка **Тип** выбрать тип параметра: **EDIT** (текстовый) или **СМОВОВОХ** (набор значений) (5). При выборе типа **СМОВОВОХ** следует указать возможные значения параметра в столбцах **Элемент** и **Значение**.
8. Сохранить изменения в файле .ddi.
9. Запустить ПК *АСФА-Интеллект*.

После выполнения указанных действий добавленный параметр будет доступен для выбора на панели настройки объекта **Передача данных в Аххон Next** при выделении в таблице **События** соответствующего события.



⚠ Внимание!

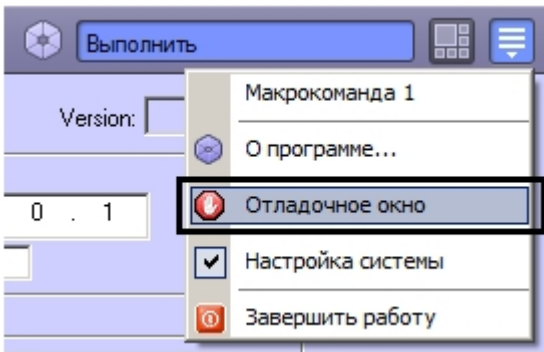
При обновлении ПК *АСФА-Интеллект* измененные ddi-файлы будут перезаписаны. В связи с этим перед выполнением обновления ПК *АСФА-Интеллект* следует создать резервные копии измененных ddi-файлов, и после обновления поместить их в папку <Директория установки ПК *Интеллект*>\Languages\ru.

Добавление параметров в ddi-файл завершено.

4.2 Параметры события в отладочном окне

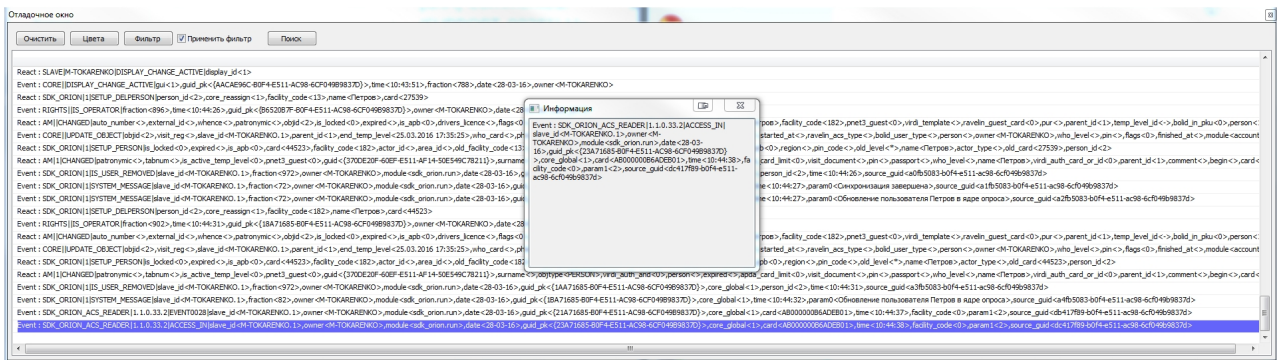
Доступные параметры требуемого события можно выяснить при помощи Отладочного окна ПК *Интеллект*, сгенерировав требуемое событие в системе. Работа с данным окном описана в документе *Программный комплекс Интеллект. Руководство по программированию (JScript)*. Наиболее актуальная версия указанного документа доступна в [хранилище документации](#).

Для того, чтобы открыть Отладочное окно, необходимо выбрать пункт **Отладочное окно** в меню **Выполнить** ПК *Интеллект*.



После этого следует сгенерировать требуемое событие, например поднести карту доступа к подключенному считывателю, инициировать тревогу по камере и т.д. После того, как событие отобразится в Отладочном окне, необходимо щелкнуть по нему правой кнопкой мыши. В открывшемся окне будут показаны доступные параметры события.

Ниже рассмотрен пример получения параметров события **Проход (ACCESS_IN)** от объекта **СКУД Считыватель Orion**, входящего в состав модуля интеграции **СКУД/ОПС Болид SDK Orion v.2**.



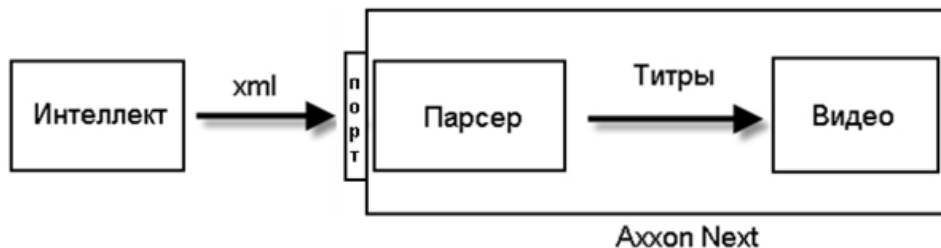
На представленном рисунке из информации о событии **Проход** можно извлечь, например, следующие параметры:

1. card – номер карты доступа, поднесенной к считывателю.
2. facility – код объекта карты доступа, поднесенной к считывателю.
3. param1 – идентификатор пользователя, которому назначена карта доступа, поднесенная к считывателю.

5 Настройка парсера

5.1 Общая информация о схеме передачи данных из ПК Интеллект в ПК Аххон Next

На рисунке ниже представлена общая схема передачи данных при использовании объекта **Передача данных в Аххон Next**.



При поступлении в систему выбранных событий объект **Передача данных в Аххон Next** формирует xml-пакет, как описано в разделе [Формирование xml-пакета на стороне ПК Интеллект](#), и отправляет его на IP-адрес и порт, указанные при настройке подключения к Серверу ПК *Аххон Next*.

Полученный на Сервере ПК *Аххон Next* xml-пакет обрабатывается парсером, имеющим вид, описанный в разделе [Создание парсера](#). Полученные в результате обработки парсером титры накладываются на видеоизображение в ПК *Аххон Next*.

5.2 Формирование xml-пакета на стороне ПК Интеллект

В xml передаются следующие параметры события:

1. Номер объекта, от которого поступило событие.
2. Название типа объекта, от которого поступило событие.
3. Название объекта, от которого поступило событие.
4. Название события.
5. Заданные параметры события (от 0 до N).

Каждое событие отправляется в отдельном TransactionBlock с уникальным параметром FunctionNumber. FunctionNumber задается автоматически и уникален для каждого события среди всех объектов NEXT в системе.

Нижняя граница диапазона значений FunctionNumber задается ключом реестра FunctionNumberMinValue в разделе реестра HKEY_LOCAL_MACHINE\SOFTWARE\ITV\Intellect.

Отсылаемые xml-пакеты имеют вид:

```

<TransactionBlock>
  <TransactionDate>02.08.10</TransactionDate>
  <TransactionTime>19:53:51</TransactionTime>
  <FunctionNumber>1001</FunctionNumber>
  <FunctionName>Intellect Event ACCESS_IN</FunctionName>
  <ObjectId>1</ ObjectId >
  
```

```
<ObjectType>Считыватель Perco</ ObjectType >
<ObjectName> Считыватель Perco 1</ ObjectName >
<EventName>Проход по идентификатору</ EventName >
<param1>0</param1>
<param0>0</param0>
</TransactionBlock>
<TransactionBlock>
  <TransactionDate>02.08.10</TransactionDate>
  <TransactionTime>19:54:51</TransactionTime>
  <FunctionNumber>1002</FunctionNumber>
  <FunctionName>Intellect Event ACCESS_DENIED</FunctionName>
  <ObjectId>1</ ObjectId >
  <ObjectType>Считыватель Perco</ ObjectType >
  <ObjectName>Считыватель Perco 1</ ObjectName >
  <EventName>Проход запрещен</ EventName >
  <param1>0</param1>
  <param0>0</param0>
</TransactionBlock>
```

⚠ Внимание!

Количество и имена параметров может различаться в зависимости от настройки объекта **NEXT** – см. [Выбор событий для отправки на Сервер ПК Аххон Next](#).

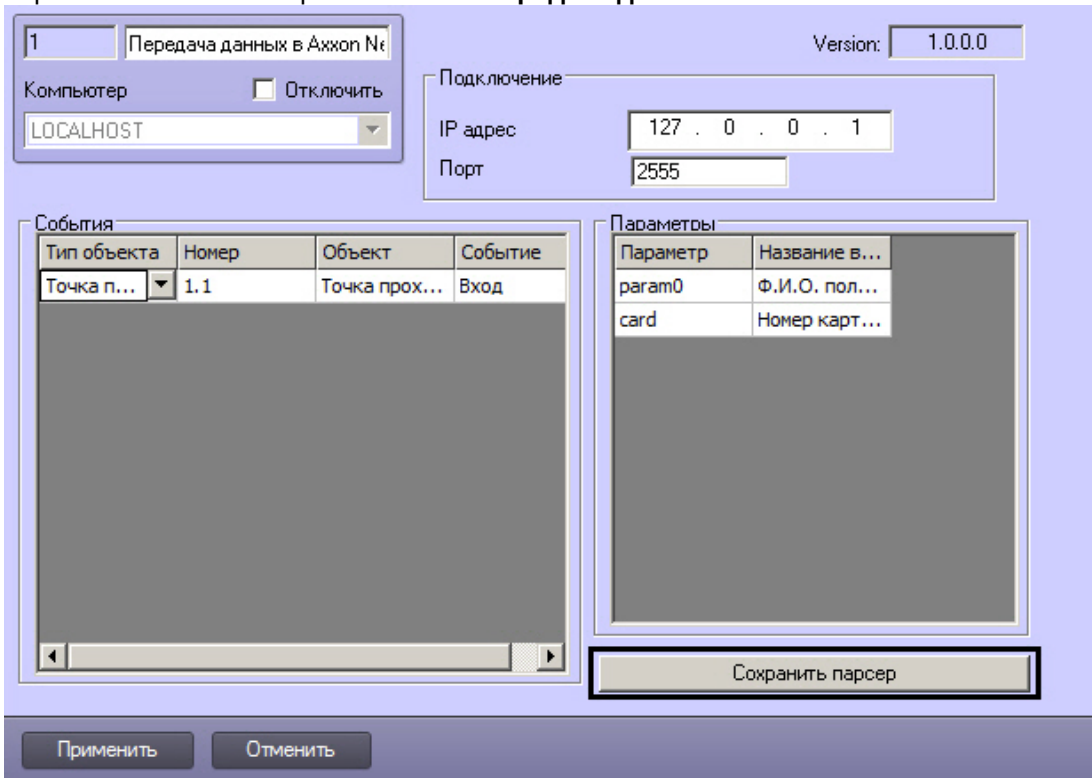
5.3 Сохранение парсера

Парсер для xml-пакетов, отправляемых объектом **Передача данных в Аххон Next** на Сервер ПК *Аххон Next*, выбирается пользователем на стороне Сервера ПК *Аххон Next*. Выбор используемого парсера описан в документации на ПК *Аххон Next* – см. [хранилище документации](#).

Парсер представляет собой текстовый файл. Его можно как создать вручную, так и сгенерировать автоматически.

Для сохранения автоматически сгенерированного парсера на локальный или сетевой диск необходимо выполнить следующие действия:

1. Перейти на панель настройки объекта **Передача данных в Аххон Next**.

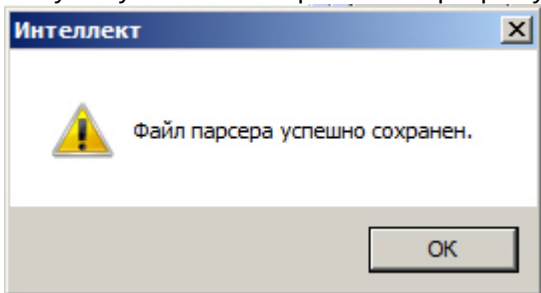


2. Нажать на кнопку **Сохранить парсер**.
3. В открывшемся стандартном диалоговом окне Windows выбрать путь для сохранения файла парсера, задать его имя.

Примечание.

Поскольку Сервер ПК *Интеллект* и Сервер ПК *Аххон Next* обычно располагаются на различных компьютерах, рекомендуется сохранять парсер на сетевом ресурсе, к которому оба данных сервера могут получить доступ. В таком случае при выборе файла парсера на Сервере ПК *Аххон Next* будет иметься возможность выбрать его из выбранной сетевой папки.

4. В случае успешного сохранения парсера будет выведено окно с подтверждением. Нажать **ОК**.



В тексте парсера для каждого события задается отдельное правило отображения. Пример содержимого данного файла представлен ниже:

[1001]

Объект: < ObjectName >
Дата: <TransactionDate>
Время: <TransactionTime>
Событие: < EventName >
<Текст 1, указанный в таблице Параметры>: <Параметр 1, указанный в таблице параметры>
<Текст 2, указанный в таблице Параметры>: <Параметр 2, указанный в таблице параметры>
[1002]
Объект: < ObjectName >
Дата: <TransactionDate>
Время: <TransactionTime>
Событие: < EventName >
<Текст 3, указанный в таблице Параметры>: <Параметр 3, указанный в таблице параметры>
<Текст 4, указанный в таблице Параметры>: <Параметр 4, указанный в таблице параметры>
[FUNCTIONNAME]
1001=Intellect event <Название события, например ACCESS_IN>
1002=Intellect event <Название события, например ACCESS_DENIED>

 **Примечание**

Слова Объект, Дата, Время и Событие не зависят от типа события и параметров, и в автоматически генерируемом парсере присутствуют всегда в одном и том же виде.

 **Внимание!**

Количество и имена параметров могут различаться в зависимости от настройки объекта **Передача данных в Аххон Next** – см. [Выбор событий для отправки на Сервер ПК Аххон Next](#).

 **Примечание.**

Дополнительная информация о создании парсеров для титров, получаемых с POS-терминалов, доступна в документации по POS SDK – см. документацию на последнюю версию ПК *POS-Интеллект* в [хранилище документации](#).