



Руководство по настройке и работе с модулем интеграции DSC

ACFA Интеллект

Last update 09/29/2022

Table of Contents

1 Введение в Руководство по настройке и работе с модулем интеграции DSC.....	3
1.1 Назначение документа.....	3
1.2 Общие сведения о модуле интеграции ОПС DSC.....	3
2 Поддерживаемое оборудование и лицензирование модуля DSC	4
3 Настройка модуля интеграции ОПС DSC	5
3.1 Порядок настройки модуля интеграции ОПС DSC.....	5
3.2 Настройка подключения модуля ОПС DSC к программному комплексу АСФА Intellect.....	5
3.3 Построение дерева объектов модуля интеграции ОПС DSC.....	6
4 Работа с модулем интеграции ОПС DSC	9
4.1 Управление контроллером DSC.....	9
4.2 Управление разделом DSC	9
4.3 Управление зоной DSC.....	10

1 Введение в Руководство по настройке и работе с модулем интеграции DSC

На странице:

- [Назначение документа](#)
- [Общие сведения о модуле интеграции ОПС DSC](#)

1.1 Назначение документа

Документ *Руководство по настройке и работе с модулем интеграции контроллера ОПС DSC* является справочно-информационным пособием и предназначен для специалистов по настройке и операторов модуля *ОПС DSC*. Данный модуль работает в составе подсистемы охранно-пожарной сигнализации, реализованной на базе программного комплекса *ACFA Intellect*.

В данном Руководстве представлены следующие материалы:

1. общие сведения о модуле интеграции *ОПС DSC*;
2. настройка модуля интеграции *ОПС DSC*;
3. работа с модулем интеграции *ОПС DSC*.

1.2 Общие сведения о модуле интеграции ОПС DSC

Модуль интеграции *ОПС DSC* является компонентом *ОПС*, реализованной на базе ПК *ACFA Intellect*, и предназначен для обработки информации, поступающей от контроллера DSC (производитель DSC);

Примечание.

Подробные сведения о контроллере *DSC PC-1864* приведены в руководстве по эксплуатации данного устройства.

Перед началом работы с модулем интеграции *ОПС DSC* необходимо установить контроллер на охраняемый объект и сконфигурировать его с помощью клавиатуры или в программном обеспечении производителя *DLS 5*.

2 Поддерживаемое оборудование и лицензирование модуля DSC

Производитель	3301 Langstaff Road Concord, Ontario, Canada тел.: (905) 760-3000 факс: (905) 760-3004 http://www.dsc.com/
Тип интеграции	Протокол низкого уровня
Подключение оборудования	RS-232

Поддерживаемое оборудование

Оборудование	Назначение	Характеристика
DSC PC-1864	Контрольная панель	8 встроенных зон 8 разделов 95 пользовательских кодов 500 событий шаблонное программирование

Лицензирование модуля

За 1 контроллер, 8 разделов и 512 зон.

3 Настройка модуля интеграции ОПС DSC

3.1 Порядок настройки модуля интеграции ОПС DSC

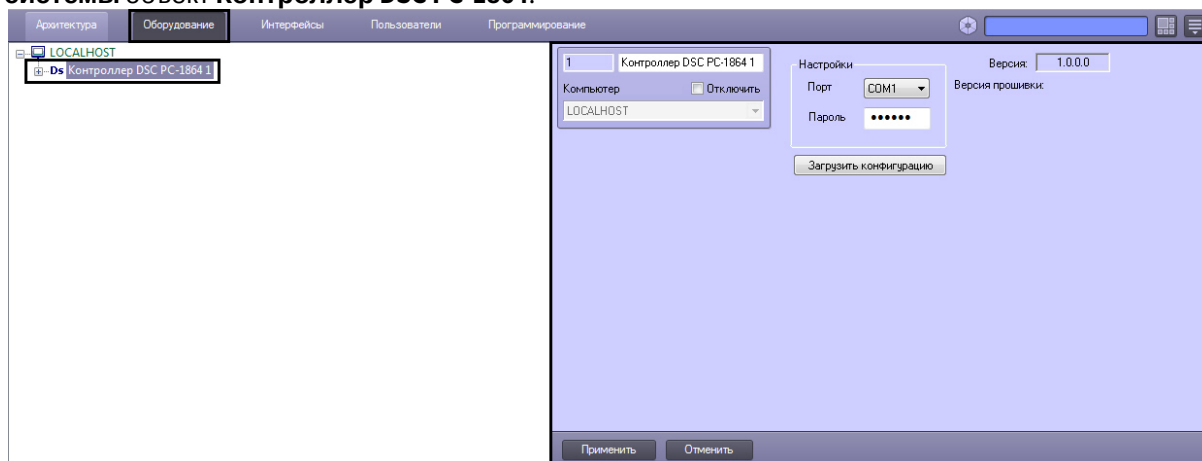
Настройка модуля интеграции *ОПС DSC* производится в следующей последовательности:

1. [Настройка подключения модуля *ОПС DSC* к программному комплексу *АСФА-Интеллект*.](#)
2. [Построение дерева объектов модуля интеграции *ОПС DSC*.](#)

3.2 Настройка подключения модуля ОПС DSC к программному комплексу АСФА Intellect

Настройка подключения модуля *ОПС DSC* к программному комплексу *АСФА Intellect* осуществляется следующим образом:

1. Создать на базе объекта **Компьютер** на вкладке **Оборудование** диалогового окна **Настройка системы** объект **Контроллер DSC PC-1864**.



2. На панели настроек объекта **Контроллер DSC PC-1864** задать параметры подключения:

The screenshot shows a configuration window for a DSC controller. The title bar reads '1 Контроллер DSC PC-1864 1'. Below the title bar, there is a 'Компьютер' field with a dropdown menu showing 'LOCALHOST' and an 'Отключить' checkbox. To the right, there is a 'Версия:' field with '1.0.0.0' and a 'Версия прошивки:' field. A 'Настройки' section contains a 'Порт' dropdown menu with 'COM1' selected and a 'Пароль' field with masked characters. A 'Загрузить конфигурацию' button is located below these fields. At the bottom of the window are 'Применить' and 'Отменить' buttons. Red boxes and numbers 1 and 2 highlight the 'Порт' and 'Пароль' fields respectively.

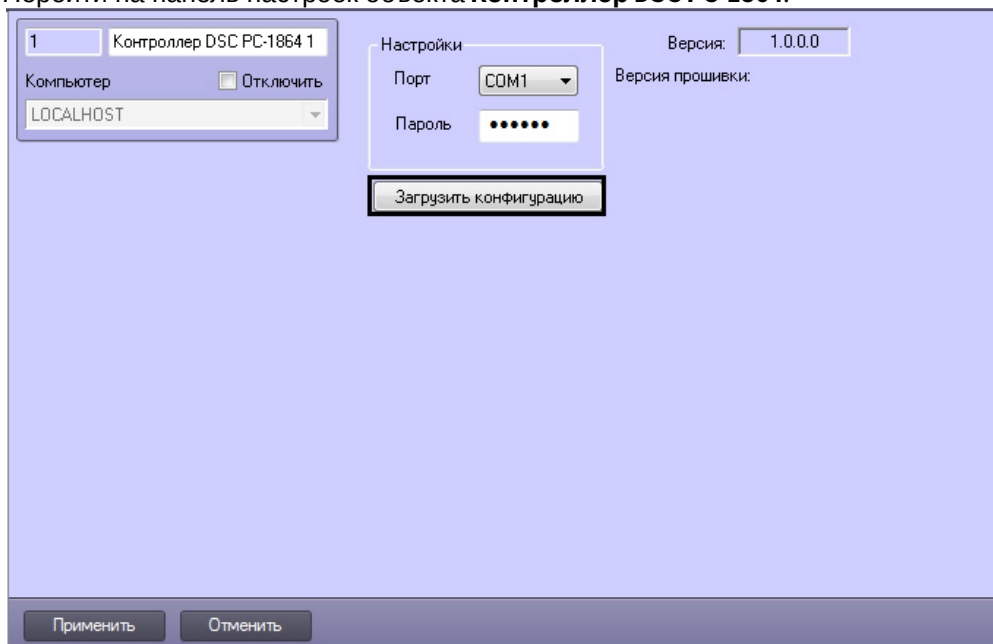
- a. Из раскрывающегося списка **Порт** выбрать номер порта подключения к Серверу *АСФА Intellect* (**1**).
 - b. В поле **Пароль** ввести пароль для связи контроллера и программного комплекса *АСФА Intellect* (**2**). Пароль задается при конфигурировании контроллера.
3. Нажать кнопку **Применить**.

Настройка подключения модуля *ОПС DSC* к программному комплексу *АСФА Intellect* завершена.

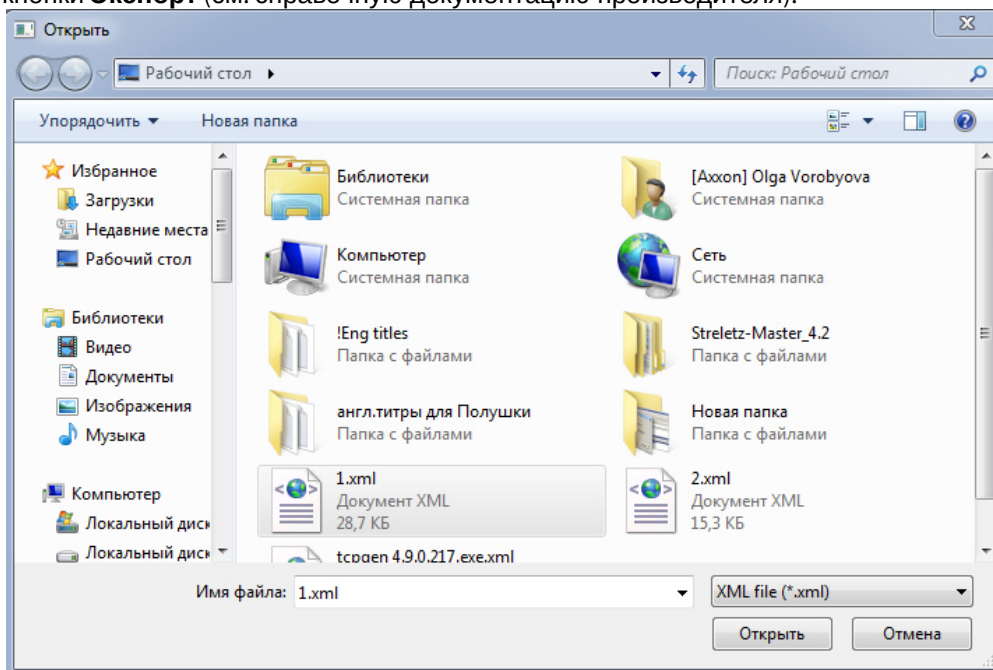
3.3 Построение дерева объектов модуля интеграции *ОПС DSC*

Для построения дерева объектов модуля интеграции *ОПС DSC* необходимо:

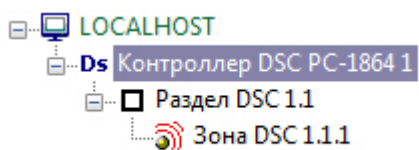
1. Перейти на панель настроек объекта **Контроллер DSC PC-1864**.



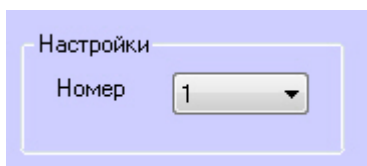
2. Нажать кнопку **Загрузить конфигурацию**. В открывшемся окне выбрать .xml файл, соответствующий нужной конфигурации и нажать кнопку **Открыть**. Файл с конфигурацией создается в программном обеспечении производителя *DLS 5* на вкладке **Зоны** при нажатии кнопки **Экспорт** (см. справочную документацию производителя).



В результате будет построено дерево объектов модуля интеграции *ОПС DSC*.



Для корректной инициализации раздела или зоны необходимо указать верный адрес на панели настроек соответствующего объекта.



Примечание.

В модуле интеграции *ОПС DSC* возможно создать до 8 объектов **Раздел** и до 64 объектов **Зона**.

4 Работа с модулем интеграции ОПС DSC

Для работы с модулем интеграции ОПС DSC в ПК *ACFA Intellect* используются следующие интерфейсные объекты:

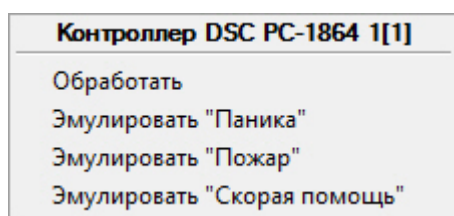
1. **Карта.**
2. **Протокол событий.**

Сведения по настройке интерфейсных объектов **Протокол Событий** и **Карта** приведены в документе [ПК Интеллект. Руководство Администратора](#).

Работа с интерфейсными объектами **Протокол Событий** и **Карта** подробно описана в документе [ПК Интеллект. Руководство Оператора](#).

4.1 Управление контроллером DSC

Управление контроллером *DSC* осуществляется в интерактивном окне **Карта** с использованием функционального меню объекта **Контроллер DSC PC-1864**.



Описание команд функционального меню данного объекта приведено в таблице.

Команда	Описание команды
Обработать	Обрабатывает тревогу
Эмулировать "Паника"	Отправляет команду "Паника" на пульт управления
Эмулировать "Пожар"	Отправляет команду "Пожар" на пульт управления
Эмулировать "Скорая помощь"	Отправляет команду "Скорая помощь" на пульт управления

4.2 Управление разделом DSC

Управление разделом *DSC* осуществляется в интерактивном окне **Карта** с использованием функционального меню объекта **Раздел DSC**.

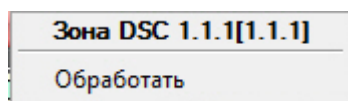
Раздел DSC 1.1[1.1]
Включить режим "Ушел"
Выполнить команду 4
Выполнить команду 3
Выполнить команду 2
Выполнить команду 1
Выключить задержку на вход
Взять на охрану
Включить режим "Дома"
Снять с охраны
Обработать

Описание команд функционального меню данного объекта приведено в таблице.

Команда	Описание команды
Включить режим "Ушел"	Ставит раздел на охрану, когда включается задержка на выход через зону прохода
Выполнить команду 4	Включает выход, запрограммированный на управление командой 4
Выполнить команду 3	Включает выход, запрограммированный на управление командой 3
Выполнить команду 2	Включает выход, запрограммированный на управление командой 2
Выполнить команду 1	Включает выход, запрограммированный на управление командой 1
Выключить задержку на вход	Отключает задержку на вход
Взять на охрану	Ставит раздел на охрану
Включить режим "Дома"	Ставит раздел на охрану за исключением определенных зон
Снять с охраны	Снимает раздел с охраны
Обработать	Обрабатывает тревогу

4.3 Управление зоной DSC

Управление зоной DSC осуществляется в интерактивном окне **Карта** с использованием функционального меню объекта **Зона DSC**.



Функциональное меню данного объекта позволяет обрабатывать тревогу при помощи команды **Обработать**.