

 ACFA

Intellect

Руководство по настройке и работе с
модулем интеграции DSC

1. Руководство по настройке и работе с модулем интеграции DSC	3
1.1 Введение в Руководство по настройке и работе с модулем интеграции DSC	3
1.2 Поддерживаемое оборудование и лицензирование модуля DSC	3
1.3 Настройка модуля интеграции ОПС DSC	4
1.3.1 Порядок настройки модуля интеграции ОПС DSC	4
1.3.2 Настройка подключения модуля ОПС DSC к программному комплексу ACFA Intellect	4
1.3.3 Построение дерева объектов модуля интеграции ОПС DSC	5
1.4 Работа с модулем интеграции ОПС DSC	6
1.4.1 Управление контроллером DSC	6
1.4.2 Управление разделом DSC	7
1.4.3 Управление зоной DSC	8

Руководство по настройке и работе с модулем интеграции DSC

Введение в Руководство по настройке и работе с модулем интеграции DSC

На странице:

- Назначение документа
- Общие сведения о модуле интеграции ОПС DSC

Назначение документа

Документ *Руководство по настройке и работе с модулем интеграции контроллера ОПС DSC* является справочно-информационным пособием и предназначен для специалистов по настройке и операторов модуля *ОПС DSC*. Данный модуль работает в составе подсистемы охранно-пожарной сигнализации, реализованной на базе программного комплекса *ACFA Intellect*.

В данном Руководстве представлены следующие материалы:

1. общие сведения о модуле интеграции *ОПС DSC*;
2. настройка модуля интеграции *ОПС DSC*;
3. работа с модулем интеграции *ОПС DSC*.

Общие сведения о модуле интеграции ОПС DSC

Модуль интеграции *ОПС DSC* является компонентом *ОПС*, реализованной на базе ПК *ACFA Intellect*, и предназначен для обработки информации, поступающей от контроллера DSC (производитель DSC);

Примечание.

Подробные сведения о контроллере *DSC PC-1864* приведены в руководстве по эксплуатации данного устройства.

Перед началом работы с модулем интеграции *ОПС DSC* необходимо установить контроллер на охраняемый объект и сконфигурировать его с помощью клавиатуры или в программном обеспечении производителя *DLS 5*.

Поддерживаемое оборудование и лицензирование модуля DSC

Производитель	3301 Langstaff Road Concord, Ontario, Canada тел.: (905) 760-3000 факс: (905) 760-3004 http://www.dsc.com/
Тип интеграции	Протокол низкого уровня
Подключение оборудования	RS-232

Поддерживаемое оборудование

Оборудование	Назначение	Характеристика
--------------	------------	----------------

DSC PC-1864	Контрольная панель	8 встроенных зон 8 разделов 95 пользовательских кодов 500 событий шаблонное программирование
-------------	--------------------	--

Лицензирование модуля

За 1 контроллер, 8 разделов и 512 зон.

Настройка модуля интеграции ОПС DSC

Порядок настройки модуля интеграции ОПС DSC

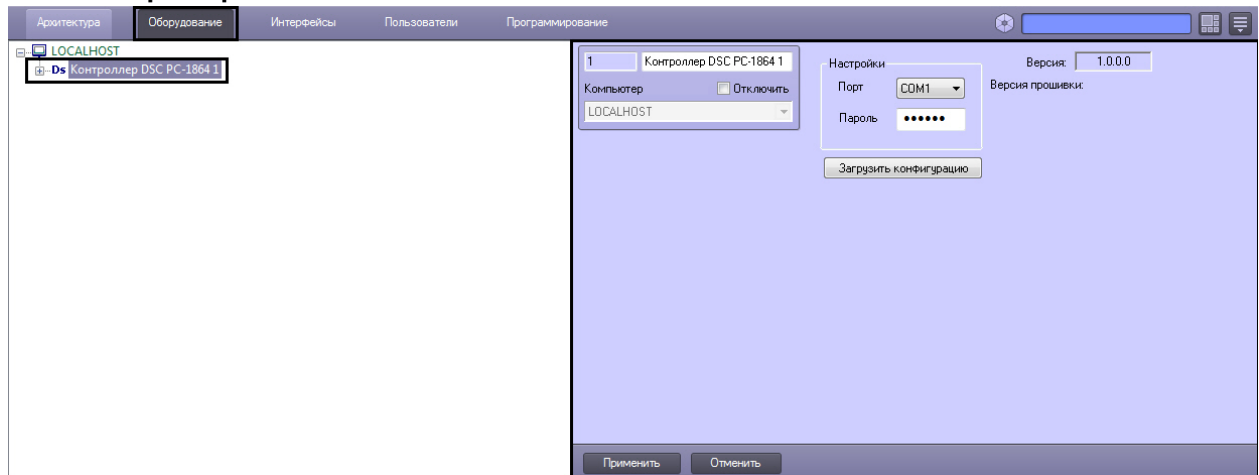
Настройка модуля интеграции *ОПС DSC* производится в следующей последовательности:

1. Настройка подключения модуля *ОПС DSC* к программному комплексу *ACFA Intellect*.
2. Построение дерева объектов модуля интеграции *ОПС DSC*.

Настройка подключения модуля ОПС DSC к программному комплексу ACFA Intellect

Настройка подключения модуля *ОПС DSC* к программному комплексу *ACFA Intellect* осуществляется следующим образом:

1. Создать на базе объекта **Компьютер** на вкладке **Оборудование** диалогового окна **Настройка системы** объект **Контроллер DSC PC-1864**.



2. На панели настроек объекта **Контроллер DSC PC-1864** задать параметры подключения:

The screenshot shows the configuration interface for the 'Контроллер DSC PC-1864'. The 'Настройки' (Settings) section is highlighted with a black box. Inside this box, the 'Порт' (Port) dropdown menu is set to 'COM1' and is marked with a circled '1'. Below it, the 'Пароль' (Password) field is filled with dots and is marked with a circled '2'. To the right of the 'Настройки' box, the 'Версия' (Version) is '1.0.0.0' and 'Версия прошивки' (Firmware version) is also present. At the bottom of the 'Настройки' box is a button labeled 'Загрузить конфигурацию' (Load configuration). Below the main configuration area are two buttons: 'Применить' (Apply) and 'Отменить' (Cancel).

1. Из раскрывающегося списка **Порт** выбрать номер порта подключения к Серверу *ACFA Intellect* (**1**).
2. В поле **Пароль** ввести пароль для связи контроллера и программного комплекса *ACFA Intellect* (**2**).
Пароль задается при конфигурировании контроллера.
3. Нажать кнопку **Применить**.

Настройка подключения модуля *ОПС DSC* к программному комплексу *ACFA Intellect* завершена.

Построение дерева объектов модуля интеграции *ОПС DSC*

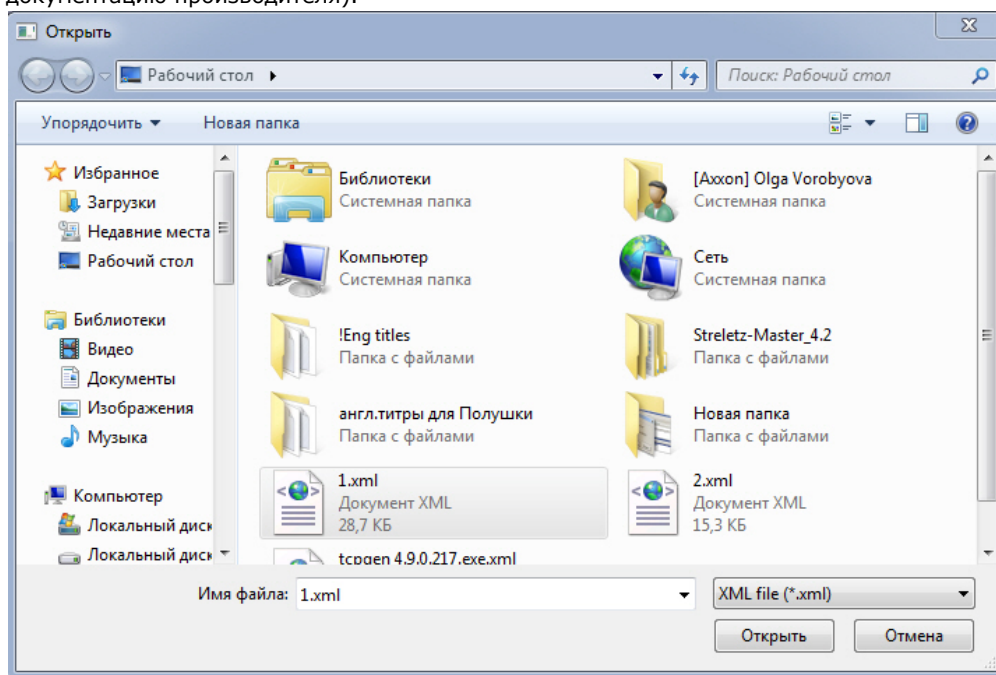
Для построения дерева объектов модуля интеграции *ОПС DSC* необходимо:

1. Перейти на панель настроек объекта **Контроллер DSC PC-1864**.

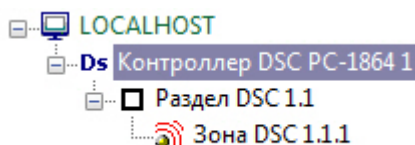
This screenshot is similar to the previous one, showing the configuration interface for the 'Контроллер DSC PC-1864'. In this view, the 'Настройки' section is not highlighted. Instead, the 'Загрузить конфигурацию' (Load configuration) button is highlighted with a black box. The 'Порт' is still 'COM1' and the 'Пароль' is still filled with dots. The 'Версия' is '1.0.0.0' and 'Версия прошивки' is also present. The 'Применить' and 'Отменить' buttons are visible at the bottom.

2. Нажать кнопку **Загрузить конфигурацию**. В открывшемся окне выбрать .xml файл, соответствующий нужной конфигурации и нажать кнопку **Открыть**. Файл с конфигурацией создается в программном

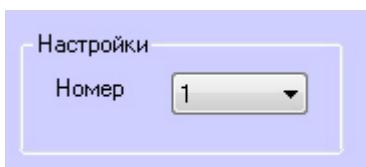
обеспечении производителя *DLS 5* на вкладке **Зоны** при нажатии кнопки **Экспорт** (см. справочную документацию производителя).



В результате будет построено дерево объектов модуля интеграции *ОПС DSC*.



Для корректной инициализации раздела или зоны необходимо указать верный адрес на панели настроек соответствующего объекта.



Примечание.

В модуле интеграции *ОПС DSC* возможно создать до 8 объектов **Раздел** и до 64 объектов **Зона**.

Работа с модулем интеграции ОПС DSC

Для работы с модулем интеграции *ОПС DSC* в ПК *ACFA Intellect* используются следующие интерфейсные объекты:

1. **Карта;**
2. **Протокол событий.**

Сведения по настройке интерфейсных объектов **Протокол Событий** и **Карта** приведены в документе *ПК Интеллект. Руководство Администратора*.

Работа с интерфейсными объектами **Протокол Событий** и **Карта** подробно описана в документе *ПК Интеллект. Руководство Оператора*.

Управление контроллером DSC

Управление контроллером *DSC* осуществляется в интерактивном окне **Карта** с использованием функционального меню объекта **Контроллер DSC PC-1864**.

Контроллер DSC PC-1864 1[1]
Обработать
Эмулировать "Паника"
Эмулировать "Пожар"
Эмулировать "Скорая помощь"

Описание команд функционального меню данного объекта приведено в таблице.

Команда	Описание команды
Обработать	Обрабатывает тревогу
Эмулировать "Паника"	Отправляет команду "Паника" на пульт управления
Эмулировать "Пожар"	Отправляет команду "Пожар" на пульт управления
Эмулировать "Скорая помощь"	Отправляет команду "Скорая помощь" на пульт управления

Управление разделом DSC

Управление разделом DSC осуществляется в интерактивном окне **Карта** с использованием функционального меню объекта **Раздел DSC**.

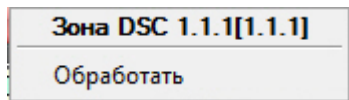
Раздел DSC 1.1[1.1]
Включить режим "Ушел"
Выполнить команду 4
Выполнить команду 3
Выполнить команду 2
Выполнить команду 1
Выключить задержку на вход
Взять на охрану
Включить режим "Дома"
Снять с охраны
Обработать

Описание команд функционального меню данного объекта приведено в таблице.

Команда	Описание команды
Включить режим "Ушел"	Ставит раздел на охрану, когда включается задержка на выход через зону прохода
Выполнить команду 4	Включает выход, запрограммированный на управление командой 4
Выполнить команду 3	Включает выход, запрограммированный на управление командой 3
Выполнить команду 2	Включает выход, запрограммированный на управление командой 2
Выполнить команду 1	Включает выход, запрограммированный на управление командой 1
Выключить задержку на вход	Отключает задержку на вход
Взять на охрану	Ставит раздел на охрану
Включить режим "Дома"	Ставит раздел на охрану за исключением определенных зон
Снять с охраны	Снимает раздел с охраны
Обработать	Обрабатывает тревогу

Управление зоной DSC

Управление зоной *DSC* осуществляется в интерактивном окне **Карта** с использованием функционального меню объекта **Зона DSC**.



Функциональное меню данного объекта позволяет обрабатывать тревогу при помощи команды **Обработать**.