

The logo for ACFA is a blue rounded rectangle containing the text 'ACFA' in a blue sans-serif font.

Intellect

Руководство по настройке и работе с
модулем интеграции Болид

1. Список терминов, используемых в документе Руководство по настройке и работе с модулем интеграции Болид	3
2. Введение в Руководство по настройке и работе с модулем интеграции Болид .	3
3. Настройка модуля интеграции Болид	3
3.1 Порядок настройки модуля интеграции Болид	3
3.2 Настройка подключения системы Болид	3
3.3 Настройка приборов системы Болид	4
3.4 Настройка исполнительных устройств системы Болид	5
3.5 Настройка шлейфов сигнализации системы Болид	6
3.6 Запись пользователей в приборы системы Болид	8
4. Работа с модулем интеграции Болид	8
4.1 Общие сведения о работе с модулем интеграции Болид	8
4.2 Управление исполнительными устройствами Болид	8
4.3 Управление шлейфами сигнализации Болид	9
4.4 Управление областями охраны Болид	9

Список терминов, используемых в документе Руководство по настройке и работе с модулем интеграции Болид

Сервер – компьютер с установленной конфигурацией **Сервер** программного комплекса *Интеллект*.

Идентификатор доступа – ключ (физический или цифровой), по которому предоставляется доступ объектам в помещении, здания, зоны и территории.

Карта доступа – физический идентификатор доступа, регистрируемый считывателем.

Исполнительные устройства – реле, сигналы, лампочки.

Шлейф сигнализации – канал, в который включаются охранные или пожарные извещатели.

Введение в Руководство по настройке и работе с модулем интеграции Болид

На странице:

- Назначение документа
- Общие сведения о модуле интеграции «Болид»

Назначение документа

Документ *Руководство по настройке и работе с модулем интеграции Болид* является справочно-информационным пособием и предназначен для операторов модуля *Болид*. Данный модуль входит в состав программного комплекса *ACFA Intellect*.

В данном Руководстве представлены следующие материалы:

1. общие сведения о модуле интеграции *Болид*;
2. настройка модуля интеграции *Болид*;
3. работа с модулем интеграции *Болид*.

Общие сведения о модуле интеграции «Болид»

Модуль интеграции *Болид* работает в составе подсистемы *ОПС*, реализованной на базе программного комплекса *ACFA Intellect* и предназначен для управления системой *Болид*.



Примечание.

Подробные сведения о системе *Болид* приведены в официальной справочной документации (производитель Научно-внедренческое предприятие «Болид»).

Перед настройкой модуля интеграции *Болид* необходимо выполнить следующие действия:

1. Установить необходимое оборудование на охраняемый объект.
2. Подключить систему *Болид* к Серверу.

Настройка модуля интеграции Болид

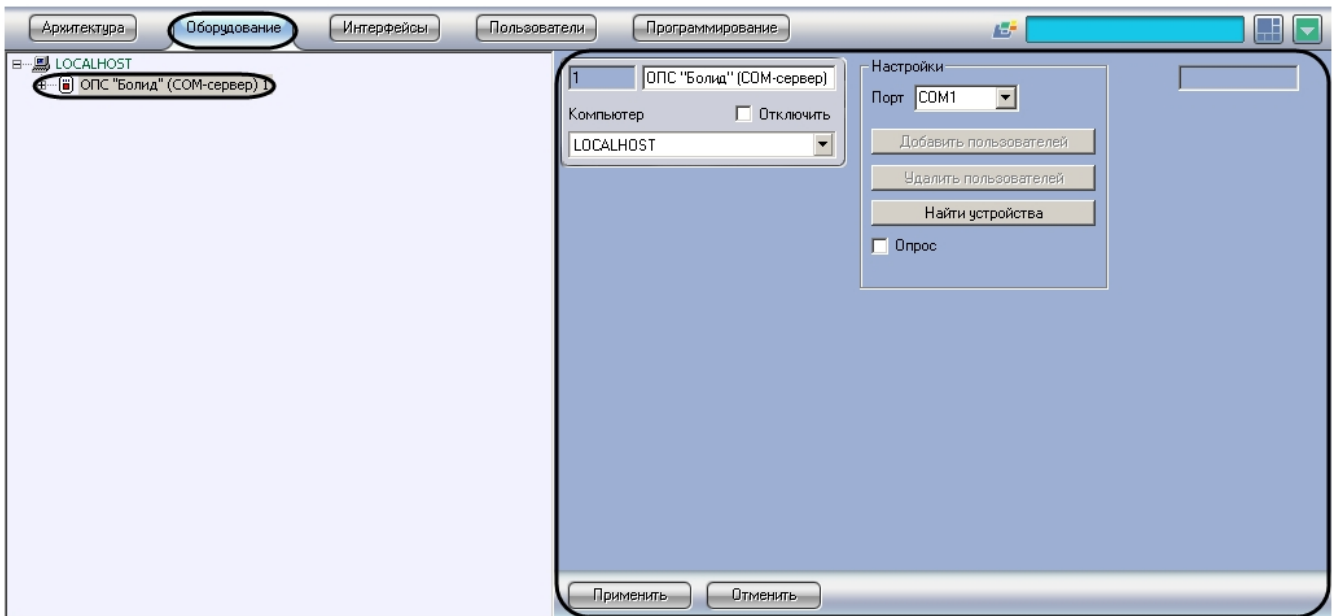
Порядок настройки модуля интеграции Болид

Настройка модуля интеграции *Болид* в ПК *ACFA Intellect* производится в следующей последовательности:

1. Настройка подключения системы *Болид*.
2. Настройка приборов системы *Болид*.
3. Настройка исполнительных устройств системы *Болид*.
4. Настройка шлейфов сигнализации системы *Болид*.

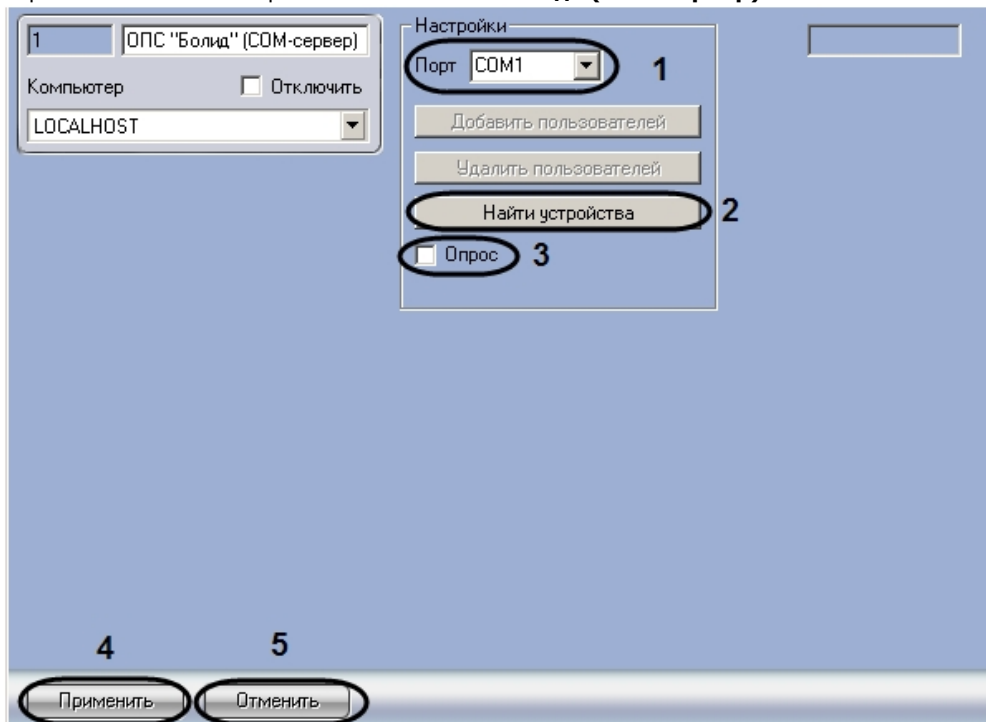
Настройка подключения системы Болид

Настройка подключения системы *Болид* осуществляется на панели настроек объекта **ОПС «Болид» (СОМ Сервер)**. Данный объект создается на базе объекта **Компьютер** на вкладке **Интерфейсы** диалогового окна **Настройка системы**.



Настройка подключения системы *Болид* проходит следующим образом:

1. Перейти на панель настроек объекта **ОПС "Болид" (COM Сервер)**.



2. Из раскрывающегося списка **Порт** выбрать COM-порт подключения системы *Болид* к Серверу (1).
3. Установить флажок **Опрос**, если необходимо включить передачу событий в ПК *ACFA Intellect* (3).
4. Для сохранения изменений нажать кнопку **Применить** (4).

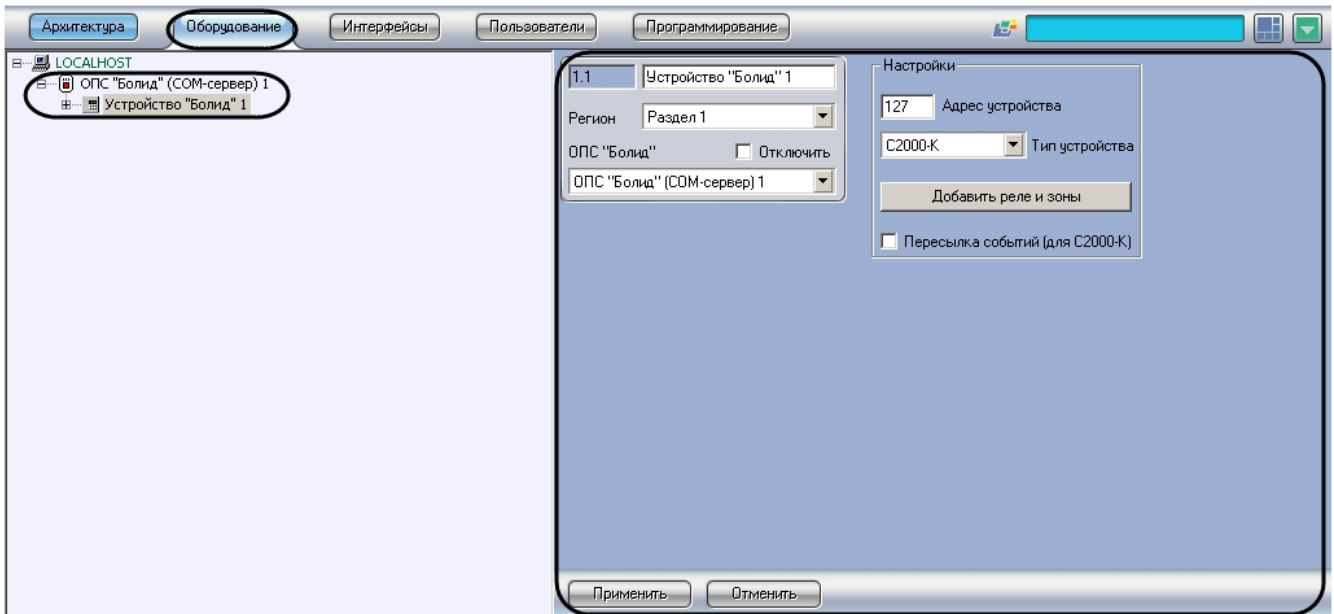
Примечание.
Для отмены изменений необходимо нажать кнопку **Отмена** (5).

Настройка подключения системы *Болид* завершена.

После завершения настройки подключения системы *Болид* существует возможность автоматического добавления устройств системы. Для этого необходимо нажать кнопку **Найти устройства** (2). После выполнения данного действия обновится дерево объектов ПК *ACFA Intellect*.

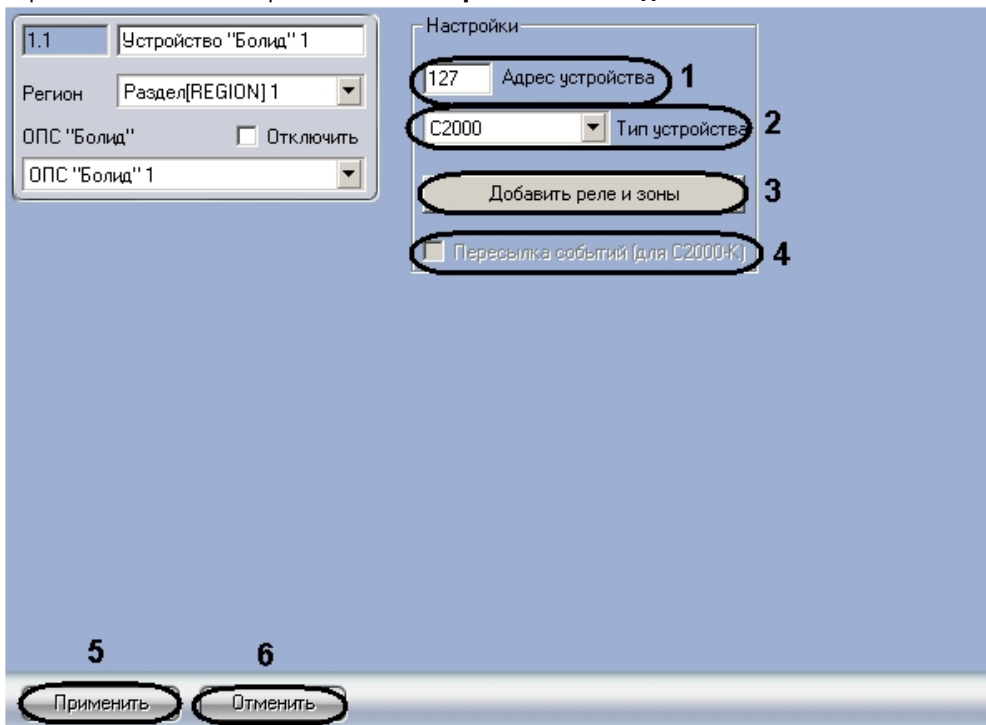
Настройка приборов системы Болид

Настройка приборов системы *Болид* осуществляется на панели настроек объекта **Устройство "Болид"**. Данный объект создается на базе объекта **ОПС "Болид" (COM Сервер)**.



Настройка прибора системы *Балид* проходит следующим образом:

1. Перейти на панель настроек объекта **Устройство "Балид"**.



2. В поле **Адрес устройства** ввести адрес прибора в системе *Балид* (1).
3. Из раскрывающегося списка **Тип устройства** выбрать необходимый тип прибора (2).
4. Установить флажок **Пересылка событий**, если необходимо отображать состояния областей охраны и шлейфов сигнализации на дисплее прибора (4).

Примечание.
Данный параметр актуален, если выбран тип прибора **С2000-К**.

5. Для сохранения изменений нажать кнопку **Применить** (5).

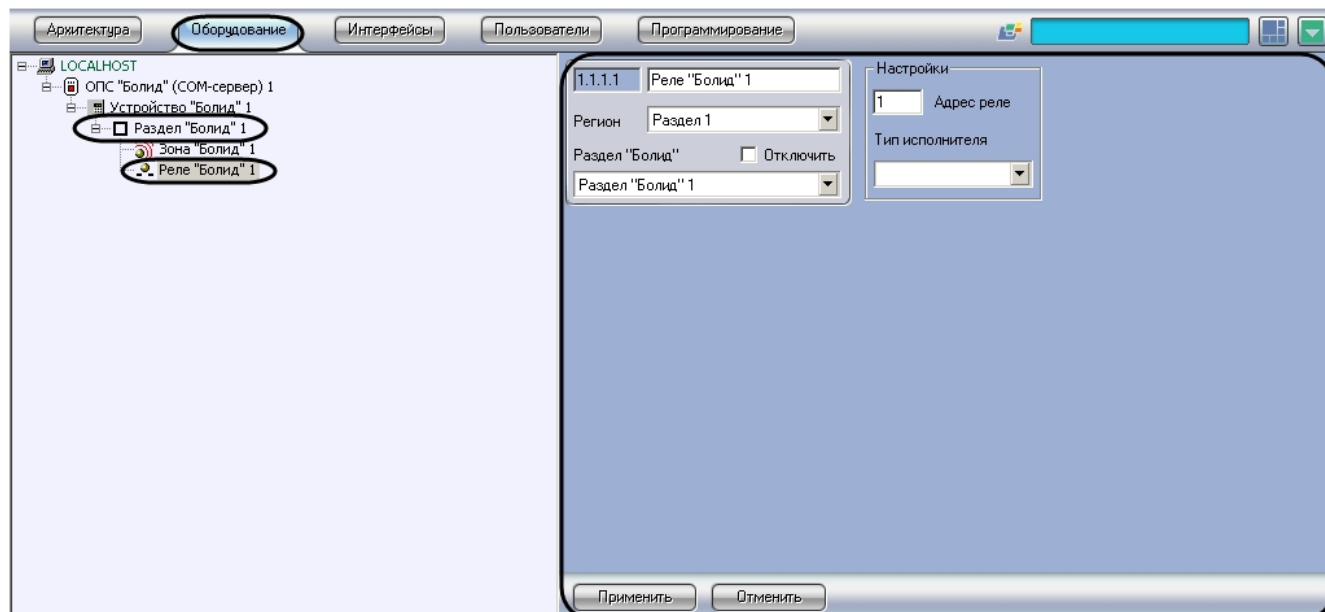
Примечание.
Для отмены изменений необходимо нажать кнопку **Отмена** (6).

Настройка прибора системы *Балид* завершена.

После окончания настройки прибора существует возможность автоматического создания исполнительных устройств и шлейфов сигнализации данного прибора. Для этого необходимо нажать кнопку **Добавить реле и зоны** (3). После выполнения данного действия обновится дерево объектов ПК *ACFA Intellect*.

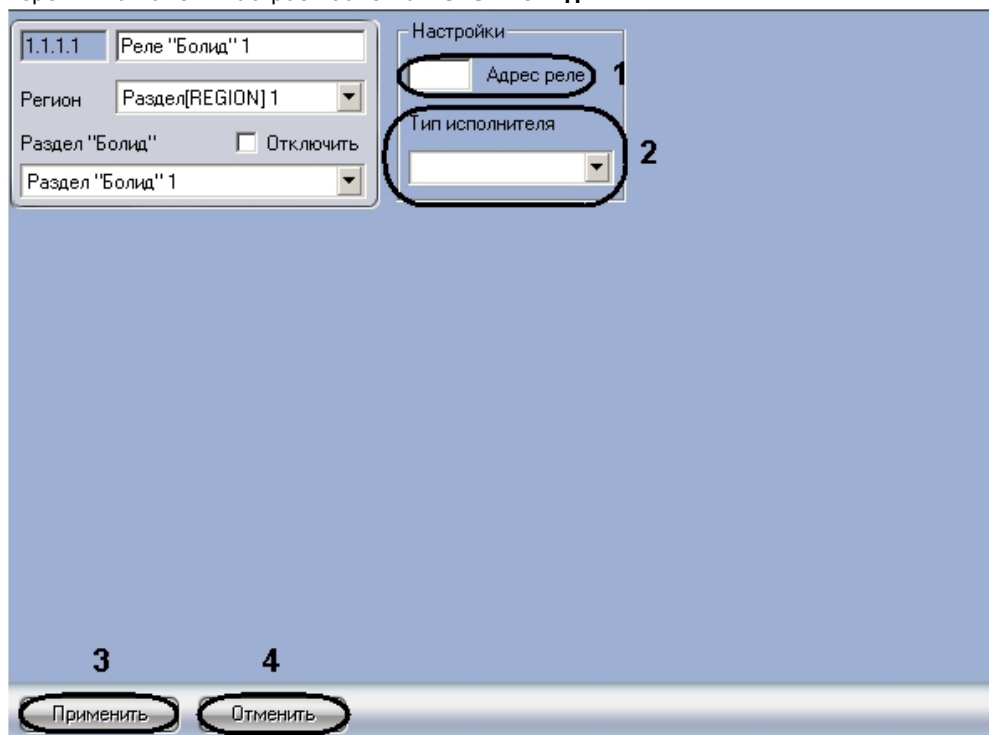
Настройка исполнительных устройств системы Болид

Настройка исполнительных устройств системы *Болид* осуществляется на панели настроек объекта **Реле "Болид"**. Данный объект создается на базе объекта **Раздел "Болид"**. Объект **Раздел "Болид"** создается на базе объекта **Устройство "Болид"**. Объект **Раздел "Болид"** объединяет под собой исполнительные устройства и шлейфы в определенную область охраны.



Настройка исполнительного устройства системы *Болид* проходит следующим образом:

1. Перейти на панель настроек объекта **Реле "Болид"**.



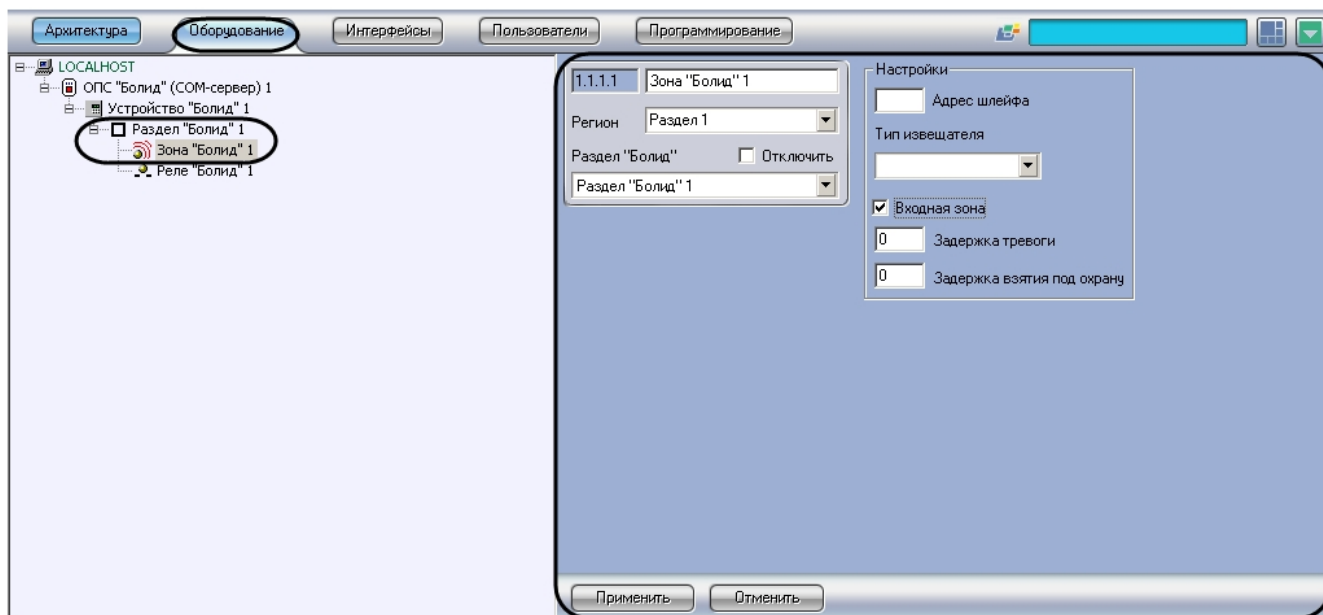
2. В поле **Адрес реле** ввести адрес исполнительного устройства в системе *Болид* (1).
3. Из раскрывающегося списка **Тип исполнителя** выбрать тип исполнительного устройства (2).
4. Для сохранения изменений нажать кнопку **Применить** (3).

Примечание.
Для отмены изменений необходимо нажать кнопку **Отмена** (4).

Настройка исполнительного устройства системы *Болид* завершена.

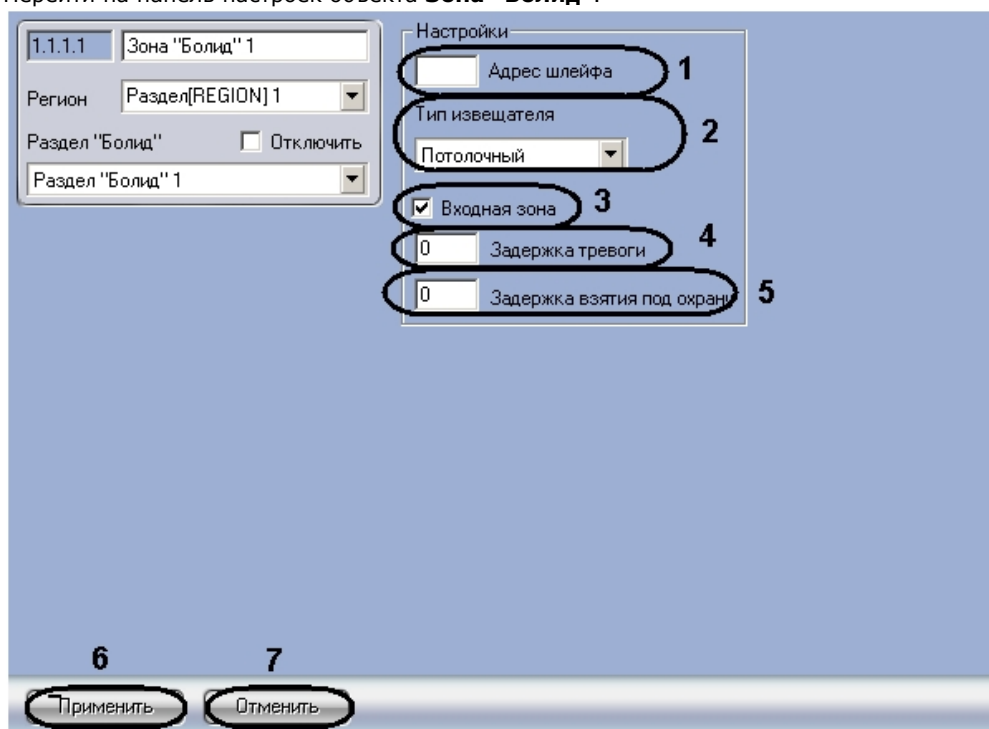
Настройка шлейфов сигнализации системы Болид

Настройка шлейфов сигнализации системы *Болид* осуществляется на панели настроек объекта **Зона "Болид"**. Данный объект создается на базе объекта **Раздел "Болид"**.



Настройка шлейфа сигнализации системы *Болид* проходит следующим образом:

1. Перейти на панель настроек объекта **Зона "Болид"**.



2. В поле **Адрес шлейфа** необходимо указать адрес шлейфа сигнализации в системе *Болид* (1).
3. Из раскрывающегося списка **Тип извещателя** выбрать тип извещателя данного шлейфа сигнализации (2).
4. Установить флажок **Входная зона**, если необходимо использовать задержку тревоги шлейфа сигнализации и задержку взятия шлейфа сигнализации под охрану (3).
5. В поле **Задержка тревоги** ввести время в секундах, определяющее временной период до генерации события **Тревога** после нарушения шлейфа сигнализации (4).
6. В поле **Задержка взятия под охрану** ввести время в секундах, определяющее временной период до взятия шлейфа сигнализации под охрану после постановки на охрану (5).

Примечание.
Поля **Задержка тревоги** и **Задержка взятия под охрану** недоступны, если не установлен флажок **Входная зона**.

7. Для сохранения изменений нажать кнопку **Применить** (6).

Примечание.
Для отмены изменений необходимо нажать кнопку **Отмена** (7).

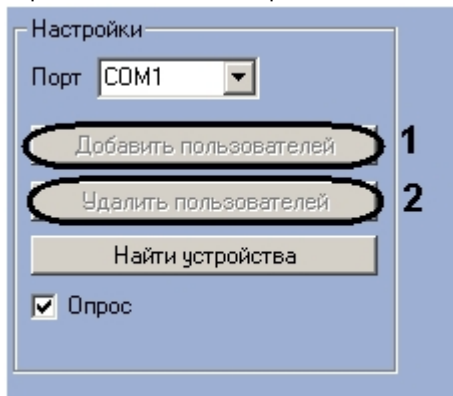
Настройка шлейфа сигнализации системы *Болид* завершена.

Запись пользователей в приборы системы Болид

В ПК *ACFA Intellect* существует возможности записи пользователей в приборы системы *Болид*. Для этого система *Болид* должна содержать приборы, в которые производится запись пользователей (*С2000-КДЛ*).

Для записи пользователей в прибор необходимо выполнить следующие действия:

1. Перейти на панель настроек объекта **ОПС "Болид" (СОМ Сервер)**.



2. Нажать кнопку **Добавить пользователей** для записи пользователей в прибор (1).
3. Если необходимо удалить пользователей из памяти прибора, необходимо нажать кнопку **Удалить пользователей** (2).

Работа с модулем интеграции Болид

Общие сведения о работе с модулем интеграции Болид

Для работы с модулем интеграции *Болид* используются следующие интерфейсные объекты:

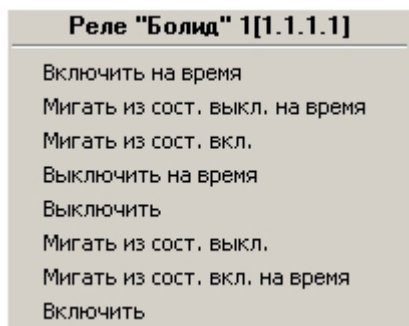
1. **Карта;**
2. **Протокол событий;**
3. **Служба пропускного режима.**

Сведения по настройке интерфейсных объектов **Карта** и **Протокол событий** приведены в документе [Программный комплекс Интеллект: Руководство Администратора](#). Сведения по настройке и работе с модулем **Служба пропускного режима** приведены в документе [Руководство по настройке и работе с модулем Служба пропускного режима](#).

Работа с интерфейсными объектами **Карта** и **Протокол событий** подробно описана в документе [Программный комплекс Интеллект: Руководство Оператора](#).

Управление исполнительными устройствами Болид

Управление исполнительным устройством системы *Болид* осуществляется в интерактивном окне **Карта** с использованием функционального меню объекта **Реле "Болид"**.



Управление исполнительным устройством прибора Болид:

Команда функционального меню	Выполняемая функция
Включить на время	Включает исполнительное устройство на заданное время

Мигать из сост. выкл. на время	Переключает исполнительное устройство из состояния выключено-включено с интервалом 0,5 секунд в течение заданного времени
Мигать из сост. вкл.	Переключает исполнительное устройство из состояния включено-выключено с интервалом 0,5 секунд
Выключить на время	Выключает исполнительное устройство на заданное время
Выключить	Выключает исполнительное устройство
Мигать из сост. выкл.	Переключает исполнительное устройство из состояния выключено-включено с интервалом 0,5 секунд
Мигать из сост. вкл. на время	Переключает исполнительное устройство из состояния включено-выключено с интервалом 0,5 секунд в течение заданного времени
Включить	Включает исполнительное устройство

Управление шлейфами сигнализации Болид

Управление шлейфом сигнализации системы *Болид* осуществляется в интерактивном окне **Карта** с использованием функционального меню объекта **Зона "Болид"**.

Зона "Болид" 1[1.1.1.1]
Сбросить тревогу
Взять на охрану
Снять с охраны

Управление шлейфом сигнализации:

Команда функционального меню	Выполняемая функция
Сбросить тревогу	Выключает состояние Тревога
Взять на охрану	Устанавливает шлейф сигнализации на охраны
Снять с охраны	Снимает шлейф сигнализации с охраны

Управление областями охраны Болид

Управление областями охраны системы *Болид* осуществляется в интерактивном окне **Карта** с использованием функционального меню объекта **Раздел "Болид"**.

Раздел "Болид" 1[1.1.1]
Взять на охрану
Снять с охраны

Управление областями охраны:

Команда функционального меню	Выполняемая функция
Взять на охрану	Устанавливает на охрану все шлейфы сигнализации данной области
Снять с охраны	Снимает с охраны все шлейфы сигнализации данной области