



Руководство по настройке и работе с  
модулем интеграции ACS-221

1. Список терминов, используемых в документе Руководство по настройке и работе с модулем интеграции ACS-221 . . . . .	3
2. Введение в Руководство по настройке и работе с модулем интеграции ACS-221 . . . . .	3
3. Настройка модуля интеграции СКУД ACS-221 . . . . .	3
3.1 Порядок настройки модуля интеграции СКУД ACS-221 . . . . .	3
3.2 Настройка подключения СКУД ACS-221 . . . . .	4
3.3 Автоматическое построение дерева объектов СКУД ACS-221 . . . . .	4
3.4 Настройка контроллера ACS-221 . . . . .	4
3.5 Считывание настроек контроллера ACS-221 . . . . .	6
3.6 Пересылка данных в контроллер ACS-221 . . . . .	6
3.7 Настройка входа ACS-221 . . . . .	7
3.8 Настройка считывателя ACS-221 . . . . .	7
3.9 Настройка дверного датчика ACS-221 . . . . .	9
4. Работа с модулем интеграции СКУД ACS-221 . . . . .	9
4.1 Общие сведения о работе с модулем интеграции СКУД ACS-221 . . . . .	9
4.2 Управление считывателем ACS-221 . . . . .	9
4.3 Управление входом ACS-221 . . . . .	10
4.4 Управление дверным датчиком ACS-221 . . . . .	10
4.5 Управление исполнительным механизмом ACS-221 . . . . .	10

# Список терминов, используемых в документе Руководство по настройке и работе с модулем интеграции ACS-221

Система контроля и управления доступом (СКУД) – программно-аппаратный комплекс, предназначенный для осуществления функций контроля и управления доступом.

Устройство контроля доступа ACS-221 – устройство, предназначенное для обслуживания одного пропускного пункта, обеспечивающего контроль прохода в двух направлениях либо двух пропускных пунктов с контролем прохода в одном направлении.

Сервер *Интеллект* – компьютер с установленной конфигурацией **Сервер** программного комплекса *Интеллект*.

Контроллер – устройство, предназначенное для контроля входа/выхода сотрудников в местах с ограниченным допуском, считывания и расшифровки кода, содержащегося в карте доступа, с целью автоматической регистрации пропусков в СКУД и контроля их работоспособности.

## Введение в Руководство по настройке и работе с модулем интеграции ACS-221

### На странице:

- [Назначение документа](#)
- [Общие сведения о модуле интеграции СКУД ACS-221](#)

## Назначение документа

Документ *Руководство по настройке и работе с модулем интеграции ACS-221* является справочно-информационным пособием и предназначен для специалистов по настройке и операторов модуля ACS-221. Данный модуль входит в состав программного комплекса *ACFA Intellect*.

В данном Руководстве представлены следующие материалы:

1. общие сведения о модуле интеграции СКУД ACS-221;
2. настройка модуля интеграции СКУД ACS-221;
3. работа с модулем интеграции СКУД ACS-221.

## Общие сведения о модуле интеграции СКУД ACS-221

Модуль интеграции ACS-221 является компонентом программного комплекса *ACFA Intellect* и предназначен для выполнения следующих функций:

1. конфигурирование СКУД ACS-221 (производитель компания Видикон-ОТ);
2. обеспечение взаимодействия СКУД ACS-221 с программным комплексом *ACFA Intellect* (мониторинг, управление).



### Примечание.

Подробные сведения о СКУД ACS-221 приведены в официальной справочной документации по данной системе.

Перед настройкой модуля интеграции СКУД ACS-221 необходимо выполнить следующие действия:

1. Установить аппаратные средства СКУД ACS-221 на охраняемый объект (см. справочную документацию по СКУД ACS-221).
2. Подключить СКУД ACS-221 к Серверу.

## Настройка модуля интеграции СКУД ACS-221

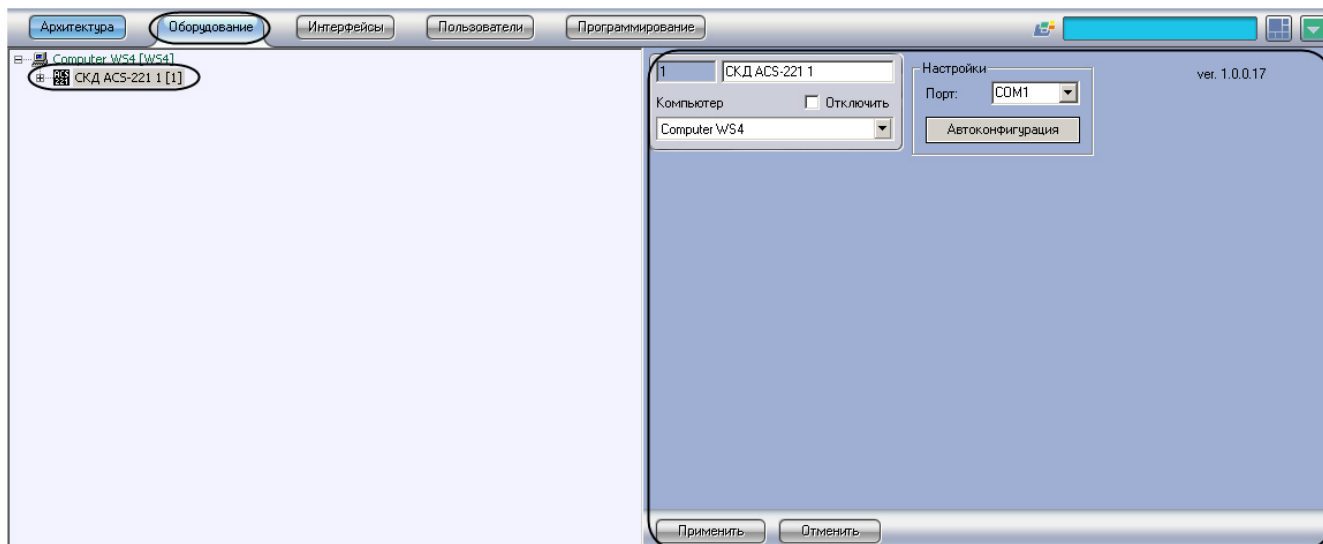
### Порядок настройки модуля интеграции СКУД ACS-221

Настройка модуля интеграции СКУД ACS-221 производится в следующей последовательности:

1. Настройка подключения *СКУД ACS-221* к Серверу *ACFA Intellect*.
2. Автоматическое построение дерева объектов *СКУД ACS-221*.
3. Настройка контроллеров *ACS-221*.
4. Пересылка данных в контроллеры *ACS-221*.
5. Настройка входов *ACS-221*.
6. Настройка считывателей *ACS-221*.
7. Настройка дверных датчиков *ACS-221*.

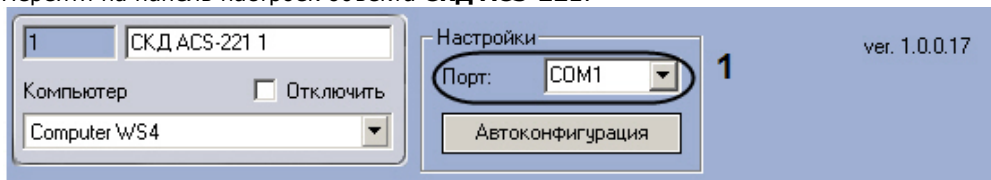
## Настройка подключения СКУД ACS-221

В программном комплексе *ACFA Intellect* настройка подключения *СКУД ACS-221* осуществляется на панели настроек объекта **СКД ACS-221**, который создается на базе объекта **Компьютер** на вкладке **Оборудование** диалогового окна **Настройка системы**.



Для настройки подключения *СКУД ACS-221* необходимо выполнить следующие действия:

1. Перейти на панель настроек объекта **СКД ACS-221**.



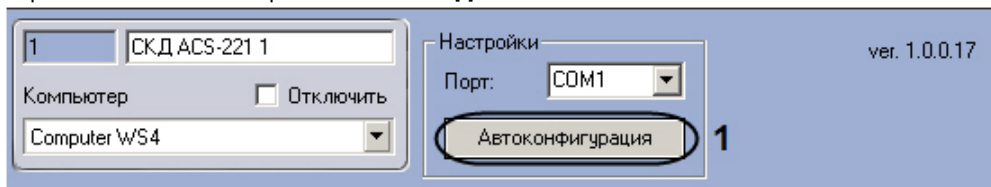
2. Из раскрывающегося списка **Порт** выбрать COM-порт подключения *СКУД ACS-221* (1).
3. Нажать на кнопку **Применить**.

Настройка подключения *СКУД ACS-221* завершена.

## Автоматическое построение дерева объектов СКУД ACS-221

Для автоматического построения дерева объектов *СКУД ACS-221* необходимо выполнить следующие действия:

1. Перейти на панель настроек объекта **СКД ACS-221**.



2. Нажать на кнопку **Автоконфигурация** (1).

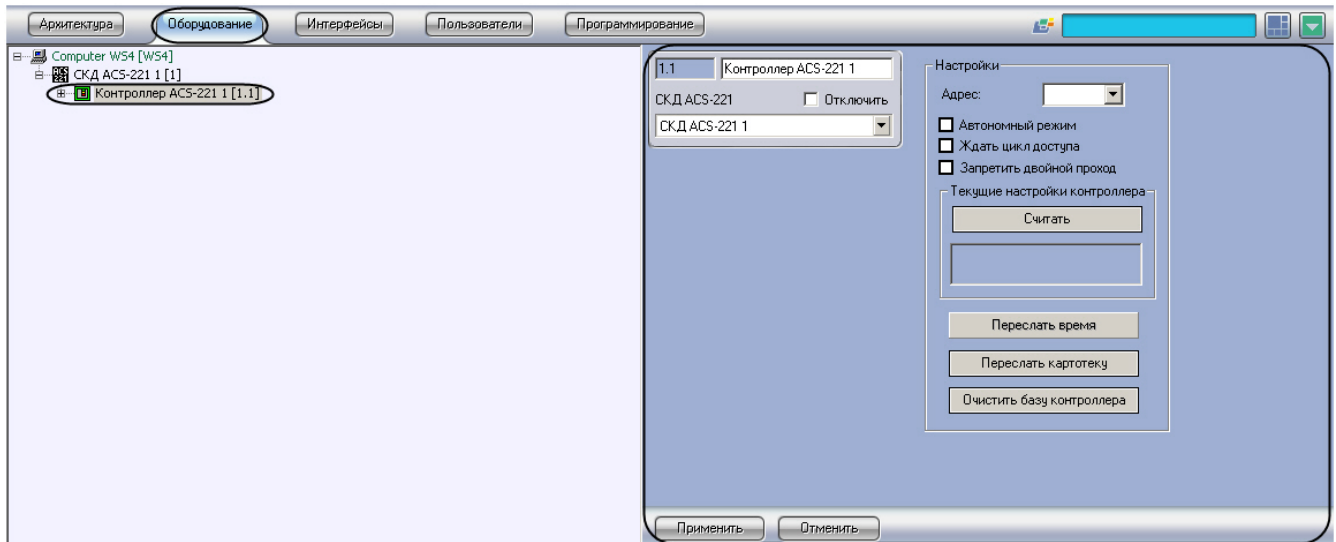
Будет произведен автоматический поиск аппаратно сконфигурированных и подключенных контроллеров *ACS-221*, а также подключенных к ним считывателей. При этом в дереве оборудования объекта **СКД ACS-221** автоматически создается перечень контроллеров и подключенных к ним исполнительных устройств.

Автоматическое построение дерева объектов *СКУД ACS-221* завершено.

## Настройка контроллера ACS-221

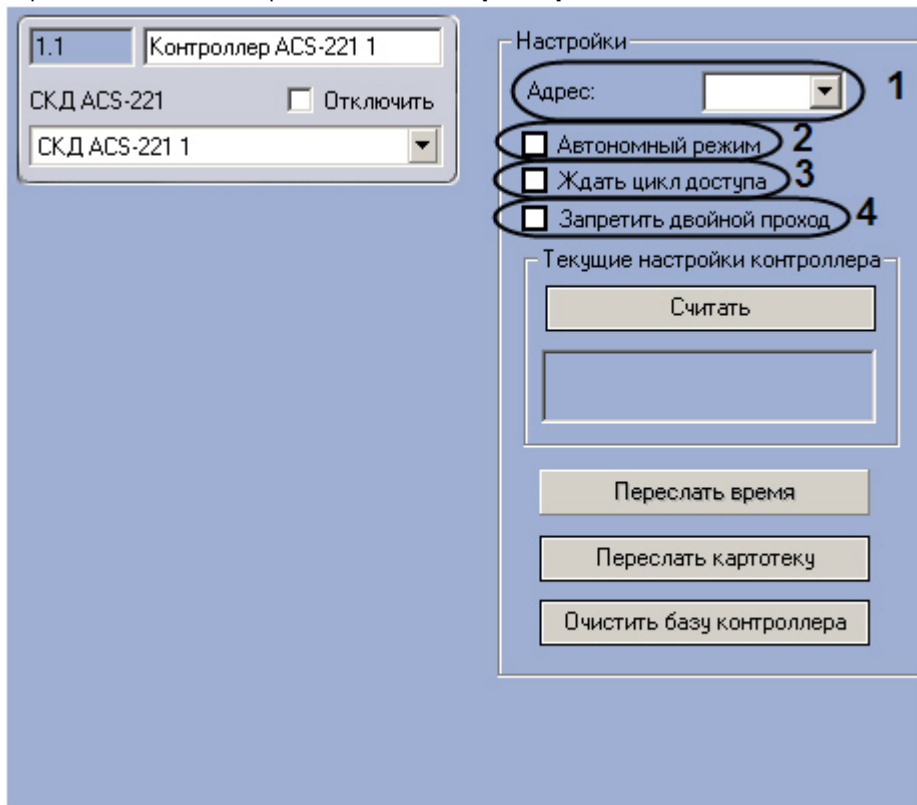
В программном комплексе *ACFA Intellect* настройка контроллера *ACS-221* осуществляется на панели настроек объекта **Контроллер ACS-221**, который создается на базе объекта **СКД ACS-221** на вкладке **Оборудование** диалогового

## окна **Настройка системы.**



Для настройки контроллера ACS-221 необходимо выполнить следующие действия:

1. Перейти на панель настроек объекта **Контроллер ACS-221.**



2. Выбрать аппаратный адрес контроллера из раскрывающегося списка **Адрес (1).**
3. Если требуется, чтобы контроллер самостоятельно принимал решения о разрешении или запрещении доступа пользователей, необходимо установить флажок **Автономный режим (2).**



### **Примечание.**

Если установлен флажок **Автономный режим**, невозможно установить флажок **Ждать цикл доступа**.

4. Если требуется, чтобы событие **Вход** генерировалось непосредственно после поднесения пользователем карты к считывателю и предоставления ему доступа без ожидания сигнала от датчика открытия двери, необходимо установить флажок **Ждать цикл доступа (3).**



### **Примечание.**

При установке этого флажка параметры настройки датчика открытия двери, задаваемые в панели настроек считывателя, будут игнорироваться.

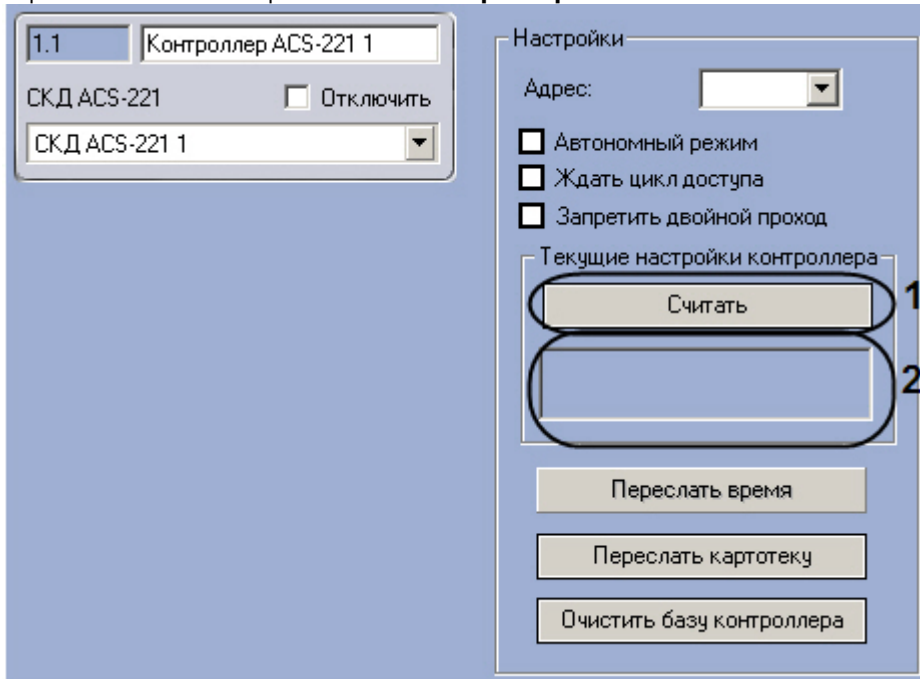
5. Если требуется включить контроль двойного прохода, необходимо установить флажок **Запретить двойной проход (4).**

Нажать на кнопку **Применить**.

## Считывание настроек контроллера ACS-221

Для считывания текущих настроек контроллера необходимо выполнить следующие действия:

1. Перейти на панель настроек объекта **Контроллер ACS-221**.



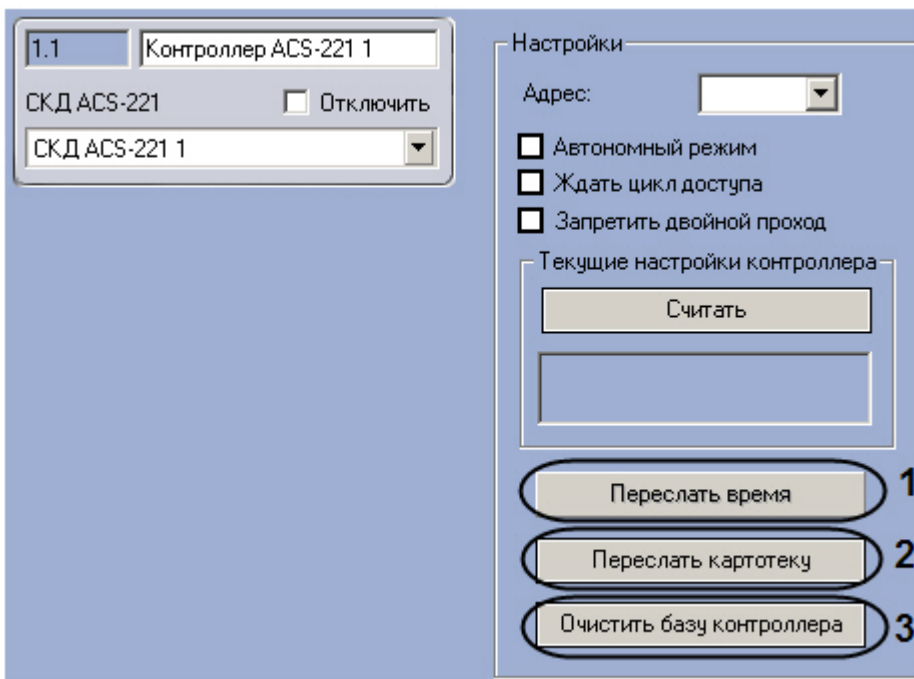
2. Нажать на кнопку **Считать** (1).

В расположенном под кнопкой **Считать** поле (2) будет отображена информация об аппаратной конфигурации и режиме работы контроллера.

Считывание текущих настроек контроллера завершено.

## Пересылка данных в контроллер ACS-221

Пересылка данных в контроллер ACS-221 производится на панели настроек объекта **Контроллер ACS-221**.



Имеется возможность производить следующие операции с данными контроллера ACS-221:

1. Пересылка времени. Для пересылки времени компьютера в контроллер ACS-221 необходимо нажать на кнопку **Переслать время** (1).
2. Пересылка картотеки. Для пересылки в контроллер ACS-221 созданных в программном комплексе ACFA Intelle

с учетных записей пользователей, номеров их карт доступа и временных зон необходимо нажать на кнопку **Переслать картотеку (2)**.

3. Очистка памяти контроллера. Для очистки флэш-памяти контроллера (списка данных о пользователях) необходимо нажать на кнопку **Очистить базу контроллера (3)**

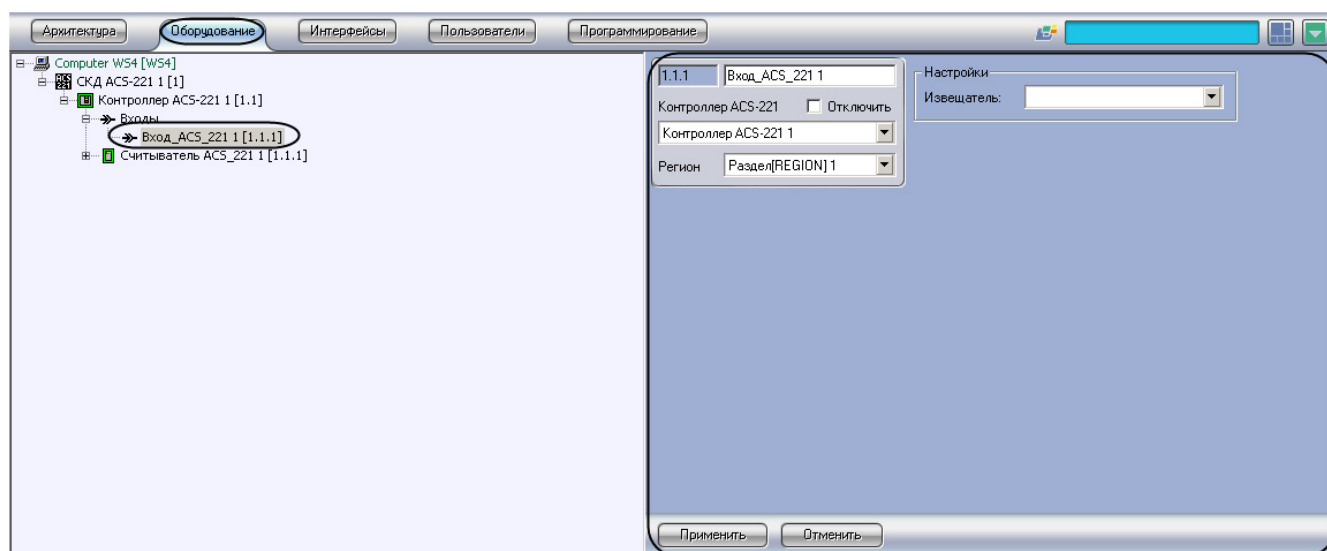


**Примечание.**

Очистку памяти контроллера необходимо производить в случае ее переполнения.

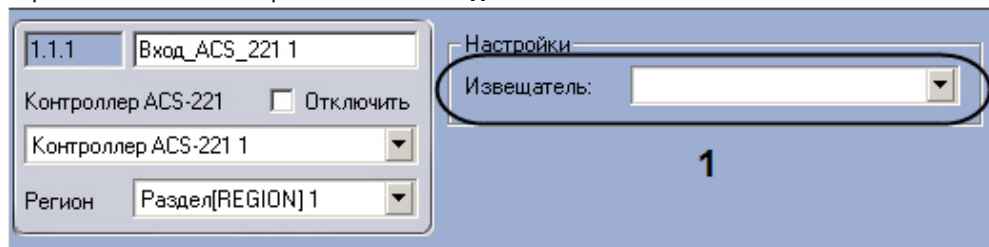
## Настройка входа ACS-221

В программном комплексе *ACFA Intellect* настройка входа *ACS-221* осуществляется на панели настроек объекта **Вход ACS-221**, который создается на базе объекта **Контроллер ACS-221** на вкладке **Оборудование** диалогового окна **Настройка системы**.



Для настройки входа *ACS-221* необходимо выполнить следующие действия:

1. Перейти на панель настроек объекта **Вход ACS-221**.

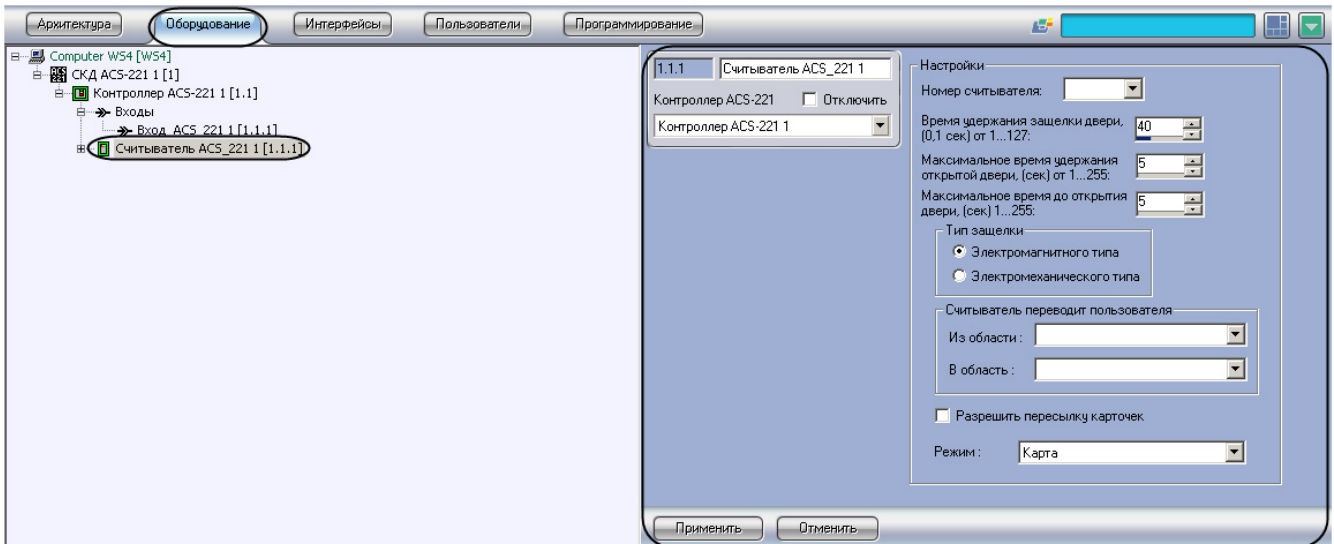


2. Из раскрывающегося списка **Извещатель** выбрать тип подключенного к соответствующему входу контроллера датчика (**1**).
3. Нажать на кнопку **Применить**.

Настройка входа *ACS-221* завершена.

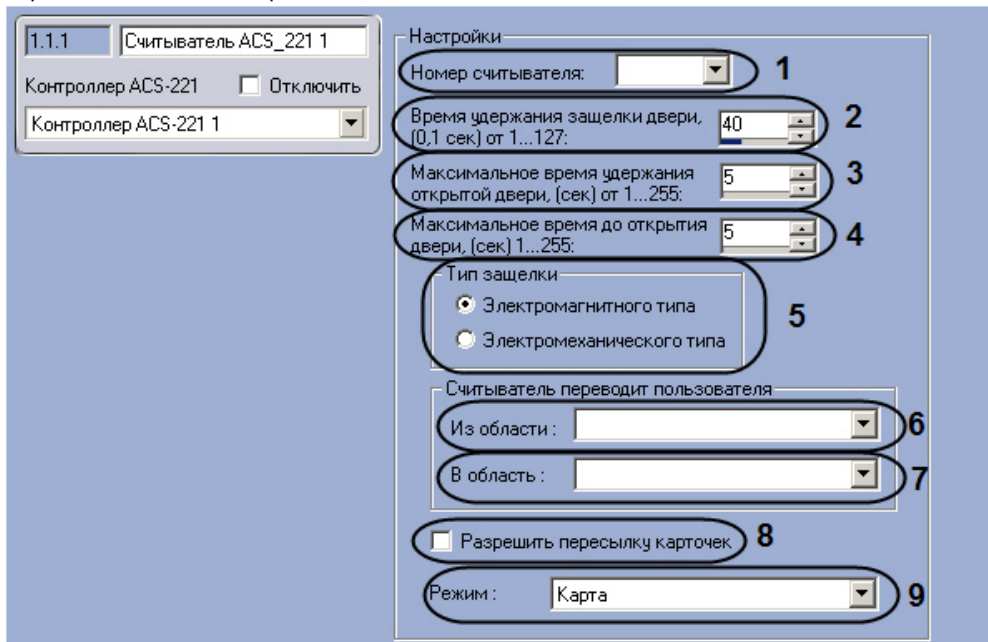
## Настройка считывателя ACS-221

В программном комплексе *ACFA Intellect* настройка считывателя *ACS-221* осуществляется на панели настроек объекта **Считыватель ACS-221**, который создается на базе объекта **Контроллер ACS-221** на вкладке **Оборудование** диалогового окна **Настройка системы**.



Для настройки считывателя ACS-221 необходимо выполнить следующие действия:

1. Перейти на панель настроек объекта **Считыватель ACS-221**.



2. Из раскрывающегося списка **Номер считывателя** выбрать аппаратный адрес считывателя, установленный на контроллере, к которому он подключен (1).
3. Указать в поле **Время удержания защелки двери** с помощью кнопок **вверх-вниз** максимально возможный период времени в десятых долях секунды, в течение которого механизм двери может оставаться открытым. (2). Если время, в течение которого механизм открыт, превышает указанное, в системе генерируется событие **Удержание двери**.
4. Указать в поле **Максимальное время удержания открытой двери** с помощью кнопок **вверх-вниз** период времени в секундах, в течение которого дверь удерживается в открытом состоянии (3). Отсчет времени начинается в момент, когда контроллер послал команду управления на электронный замок, и заканчивается в момент открытия замка или возвращения его в исходное состояние.
5. Указать в поле **Максимальное время до открытия двери** с помощью кнопок **вверх-вниз** период времени в секундах, который должен пройти между моментом считывания кода карты доступа (или нажатия на кнопку) и моментом подачи управляющего сигнала на исполнительный механизм замка (4).

**Примечание.**  
Данный параметр используется для механических типов замков.

6. Установить переключатель **Тип защелки** в положение, соответствующее используемому с данным считывателем исполнительному механизму (5).
7. Выбрать из раскрывающегося списка **Из области:** объект **Раздел**, соответствующий территории, расположенной со стороны входа через данный считыватель (6).
8. Выбрать из раскрывающегося списка **В область:** объект **Раздел**, соответствующий территории, расположенной со стороны выхода через данный считыватель (7).
9. Если требуется, чтобы коды карт доступа всех пользователей, проходящих через считыватель, пересылались в контроллер, установить флажок **Разрешить пересылку карточек** (8).
10. Из раскрывающегося списка **Режим** выбрать способ идентификации пользователей на данном считывателе (9)

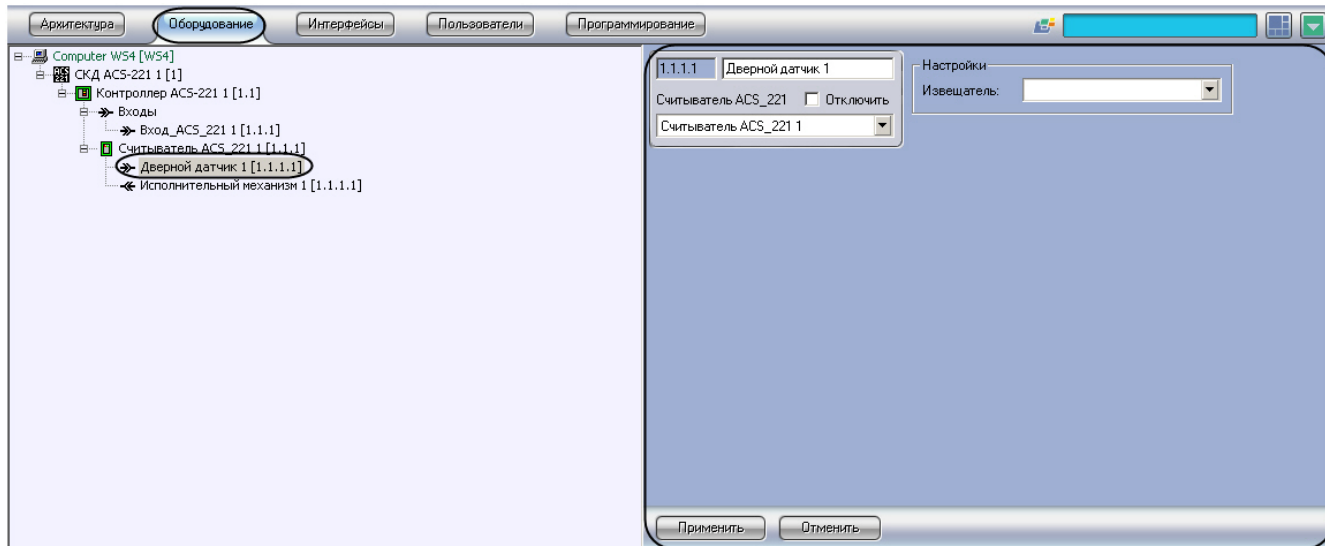


).  
11. Нажать на кнопку **Применить**.

Настройка считывателя ACS-221 завершена.

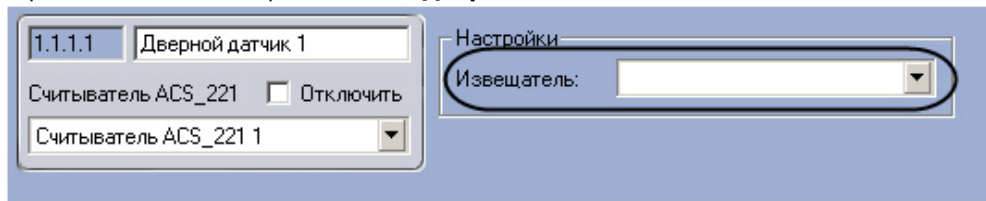
## Настройка дверного датчика ACS-221

В программном комплексе *ACFA Intellect* настройка дверного датчика ACS-221 осуществляется на панели настроек объекта **Дверной датчик**, который создается на базе объекта **Считыватель ACS-221** на вкладке **Оборудование** диалогового окна **Настройка системы**.



Для настройки дверного датчика ACS-211 необходимо выполнить следующие действия:

1. Перейти на панель настроек объекта **Дверной датчик**.



2. Из раскрывающегося списка **Исключающий датчик** выбрать тип дверного датчика.
3. Нажать на кнопку **Применить**.

Настройка дверного датчика ACS-211 завершена.

## Работа с модулем интеграции СКУД ACS-221

### Общие сведения о работе с модулем интеграции СКУД ACS-221

Для работы с модулем интеграции *СКУД ACS-221* используются следующие интерфейсные объекты:

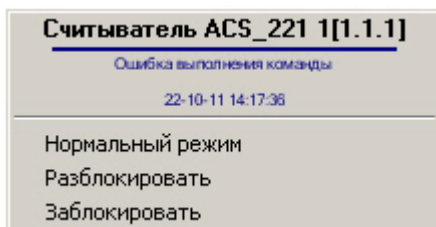
1. **Карта**;
2. **Протокол событий**.

Сведения по настройке данных интерфейсных объектов приведены в документе [Программный комплекс Интеллект: Руководство Администратора](#).

Работа с интерфейсными объектами подробно описана в документе [Программный комплекс Интеллект: Руководство Оператора](#).

### Управление считывателем ACS-221

Управление считывателем ACS-221 осуществляется в интерактивном окне **Карта** с использованием функционального меню объекта **Считыватель ACS\_221**.

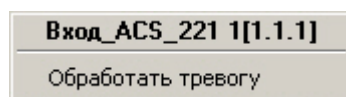


Описание команд функционального меню объекта **Считыватель ACS\_221** приведено в таблице.

Команда функционального меню	Выполняемая функция
Нормальный режим	Перевод считывателя в нормальный режим работы
Разблокировать	Снятие блокировки со считывателя
Заблокировать	Блокирование считывателя

## Управление входом ACS-221

Управление входом ACS-221 осуществляется в интерактивном окне **Карта** с использованием функционального меню объекта **Вход\_ACS\_221**.

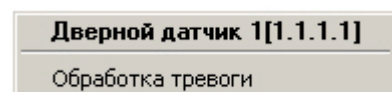


Описание команд функционального меню объекта **Вход\_ACS\_221** приведено в таблице.

Команда функционального меню	Выполняемая функция
Обработать тревогу	Запуск процесса обработки тревоги

## Управление дверным датчиком ACS-221

Управление дверным датчиком ACS-221 осуществляется в интерактивном окне **Карта** с использованием функционального меню объекта **Дверной датчик**.



Описание команд функционального меню объекта **Дверной датчик** приведено в таблице.

Команда функционального меню	Выполняемая функция
Обработка тревоги	Запуск процесса обработки тревоги

## Управление исполнительным механизмом ACS-221

Управление исполнительным механизмом ACS-221 осуществляется в интерактивном окне **Карта** с использованием функционального меню объекта **Исполнительный механизм**.



Описание команд функционального меню объекта **Исполнительный механизм** приведено в таблице.

Команда функционального меню	Выполняемая функция
Открыть дверь	Подача на исполнительный механизм управляющего сигнала для открытия двери