



Краткое Руководство Пользователя

1. Краткое руководство пользователя. Введение .....	3
2. Установка ПК Аххон Next .....	3
3. Лицензирование ПК Аххон Next .....	4
4. Запуск и завершение работы ПК Аххон Next .....	6
5. Настройка ПК Аххон Next .....	7
6. Работа с ПК Аххон Next .....	12

# Краткое руководство пользователя. Введение

На странице:

- [Назначение документа](#)
- [Назначение программного комплекса Аххон Next](#)

## Назначение документа

Документ *Программный комплекс Аххон Next. Краткое руководство пользователя* содержит сведения, необходимые для установки и запуска программного комплекса *Аххон Next*, а также для настройки и применения основных функций программного комплекса (видеоподсистема, аудиоподсистема, управление поворотными устройствами). Более подробная информация о программном комплексе *Аххон Next* представлена в документах [Руководство пользователя](#) и [Рекомендованные платформы](#).

## Назначение программного комплекса Аххон Next

Программный комплекс *Аххон Next* является продуктом начального уровня в линии Аххон, разрабатываемой компанией ITV. Системы безопасности на его базе попадают в диапазон от охранных систем домашнего использования (квартира, загородный дом) до профессиональных систем безопасности малого и среднего бизнеса (гостиница, центр автосервиса, магазин, автостоянка и др.).

Видеонаблюдение и аудиоконтроль за охраняемыми объектами, видеоаналитика и оперативное реагирование на подозрительные ситуации без участия оператора, хранение и экспорт полученных данных – далеко не полный перечень функций программного комплекса *Аххон Next*.

Программный комплекс *Аххон Next* позволяет решать широкий спектр задач благодаря тому, что работает как с цифровым оборудованием, так и с аналоговыми видеосистемами (через платы видеоввода), а также дает возможность создавать гибридные системы безопасности, сочетающие в себе оба вида оборудования.



Программный комплекс *Аххон Next* поддерживает работу с сенсорными экранами.

## Установка ПК Аххон Next

Перед установкой программного комплекса *Аххон Next* необходимо установить аппаратные и программные компоненты.

**Примечание**

В документе [Рекомендованные платформы](#) содержится информация об аппаратных и программных платформах, поддерживаемых ПК *Аххон Next*.

При работе с программным комплексом *Аххон Next* необходимо учитывать ряд ограничений, которые разработчик накладывает на систему с целью обеспечения ее работоспособности. Наиболее важные ограничения:

1. В имени компьютера могут быть использованы только латинские буквы, арабские цифры и знак минуса («-»).
2. После установки ПК *Аххон Next* запрещается изменять имя компьютера.
3. Обязательная синхронизация времени между всеми компьютерами системы.
4. Удаленный доступ к компьютеру должен осуществляться по NetBiosName.
5. При установлении клиент-серверного соединения используются порты TCP, определяемые операционной системой динамически.

ПК *Аххон Next* необходимо устанавливать с правами администратора ОС Windows. При инсталляции на персональный компьютер программного комплекса *Аххон Next* доступны два типа установки:

1. **Сервер и Клиент**— тип установки, предназначенный для решения следующих задач:
  - физическое подключение к персональному компьютеру и программная настройка устройств видео- и аудиозахвата (видеокамер, микрофонов), устройств генерирования событий (датчиков, реле и др.), жестких дисков для организации архивов данных;
  - все задачи, которые можно решить при типе установки **Клиент** (см. ниже).
2. **Клиент** — тип установки, предназначенный для инсталляции пользовательских интерфейсов программного комплекса, позволяющих любому пользователю подключиться к любому Серверу в рамках одной системы безопасности и осуществлять администрирование/управление/наблюдение за охраняемым объектом в объеме полномочий, назначенных администратором.

Для инсталляции программного комплекса *Аххон Next* необходимо выполнить следующие действия:

1. Включить компьютер и загрузить операционную систему.
2. Вставить установочный компакт-диск с ПК *Аххон Next* в привод CD-ROM.

**Примечание**

На сайте компании «Ай Ти Ви групп» доступен уменьшенный дистрибутив программного комплекса *Аххон Next*, в котором отсутствуют дистрибутивы программного обеспечения .NET Framework 2.0 и .NET Framework 3.5 SP1. Перед установкой ПК *Аххон Next* необходимо установить данное программное обеспечение самостоятельно.

3. Запустить программу установки ПК *Аххон Next*.
4. Установить, следуя подсказкам программы установки, ПК *Аххон Next* с требуемым типом установки (**Сервер и Клиент** / **Клиент**), указав имя Аххон-домена и пути расположения ПК *Аххон Next* и баз данных.

Установка ПК *Аххон Next* завершена.

## Лицензирование ПК *Аххон Next*

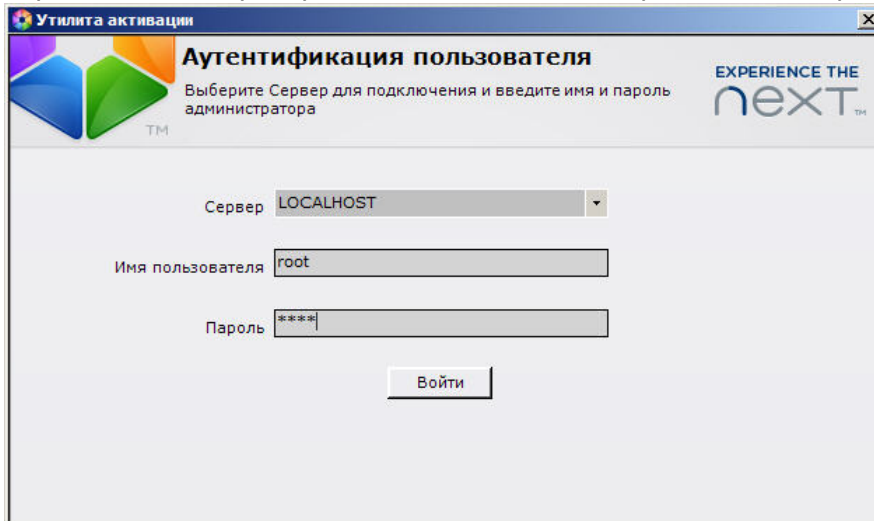
Сразу после установки ПК *Axxon Next* будет запущен в демонстрационном режиме. Период работы системы в демо-режиме с 08.00 до 18.00. Других ограничений на программное обеспечение, в том числе функциональных, при работе в демо-режиме не накладывается. Для полноценной работы системы безопасности необходимо активировать программный комплекс *Axxon Next*. Активация программного продукта осуществляется путем распространения в системе лицензионного файла. Данные обо всех видах лицензий ПК *Axxon Next* представлены ниже.

<b>Вид лицензии</b>	<b>Количество Серверов в системе</b>	<b>Количество видеоканалов на один сервер</b>	<b>Объем архива</b>	<b>Дополнительные возможности</b>	<b>Стоимость</b>
Демо-режим (период работы 08.00 - 18.00)	Неограниченно	Неограниченно	Неограниченный (определяется размером дискового пространства)	Интеллектуальный поиск в архиве Информационные панели Комментарии в архиве OpenStreetMap	Бесплатная
<i>Axxon Next Free Version</i>	1 (фиксировано)	16 (фиксировано)	1 Терабайт	-	Бесплатная
<i>Axxon Next</i>	Неограниченно	Неограниченно	Неограниченный (определяется размером дискового пространства)	Интеллектуальный поиск в архиве (при необходимости) Детектор пересечения линии Информационные панели Комментарии в архиве OpenStreetMap	Для уточнения стоимости программного комплекса свяжитесь с компанией <i>IT V</i>

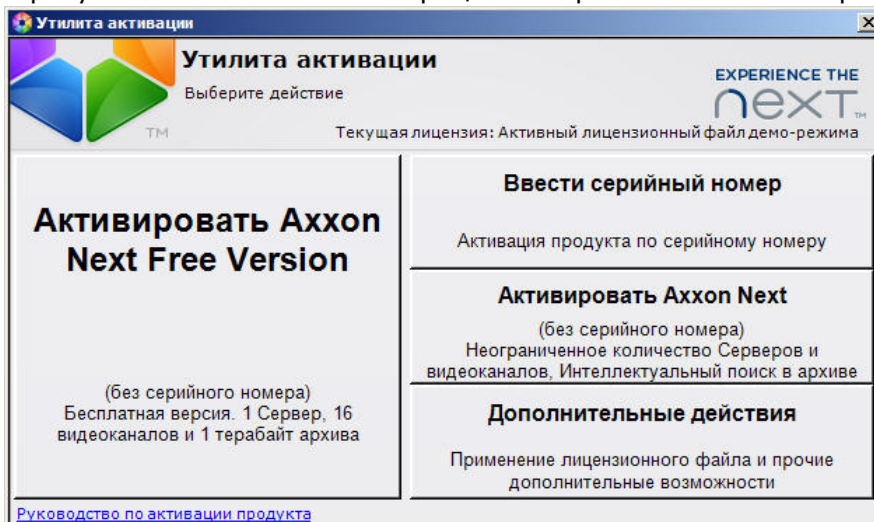
Активация лицензии на ПК *Axxon Next* производится посредством соответствующей утилиты. Утилита активации продукта запускается из меню **Пуск** ОС Windows: **Пуск -> Программы -> Axxon Next -> Утилиты -> Активация продукта**.

Далее следует выбрать имя одного из Серверов Аххон-домена, на который будет распространяться лицензионный файл (данный файл распространяется на все запущенные в момент активации Серверы этого Аххон-домена), и подключиться к системе, используя имя и

пароль администратора ПК *Аххон Next*, для продолжения процесса активации.



В результате выполнения операции отобразится главная страница утилиты активации.



Рекомендуется ознакомиться с документом [Руководство по активации](#). Данный документ содержит пошаговые инструкции по активации и обновлению всех типов лицензий.

#### **i** Примечание

Для открытия данного документа следует воспользоваться ссылкой в левом нижнем углу главной страницы утилиты активации

## Запуск и завершение работы ПК *Аххон Next*

Перед запуском программного комплекса *Аххон Next* необходимо проверить готовность к работе коммуникационной среды, видеоканалов, микрофонов и прочих компонентов системы. Для того чтобы начать работу с программным комплексом, необходимо выполнить следующие действия:

1. Выбрать меню **Пуск > Программы > Аххон Next > Аххон Next**.

В результате произойдет запуск программного комплекса *Аххон Next* и появится окно авторизации.

2. Ввести имя пользователя, пароль и нажать кнопку **Подключить**.


### **Примечание**

Первичный вход в систему осуществляется пользователем **root**, обладающим правами администратора. В полях **Имя пользователя** и **Пароль** следует указать **root**. В дальнейшем администратору необходимо настроить систему на многопользовательский режим

В результате успешного завершения процесса авторизации на экран физического монитора будет выведен монитор видеонаблюдения.

Перед завершением работы ПК *Аххон Next* следует выгрузить пользовательские интерфейсы. Для этого необходимо выполнить одно из следующих действий:



1. Нажать кнопку , расположенную на закладке **Настройки**.
2. Выбрать пункт **Закреть окно** в контекстном меню иконки *Аххон Next*, которая расположена на панели задач ОС Windows

В результате выполнения одного из вышеизложенных действий будет выведено окно авторизации. Для завершения работы с программным комплексом *Аххон Next* (полной выгрузки Клиента) необходимо нажать кнопку **Закреть**.

## Настройка ПК *Аххон Next*

### На странице:

- [Предварительная настройка оборудования](#)
- [Порядок настройки системных объектов](#)
- [Настройка оборудования](#)
- [Настройка детекторов](#)
- [Настройка архивов](#)
- [Настройка прав и пользователей](#)

Интерфейс программного комплекса *Аххон Next* состоит из трёх закладок:



1. **Раскладки**

2. Тревоги



3. Настройки



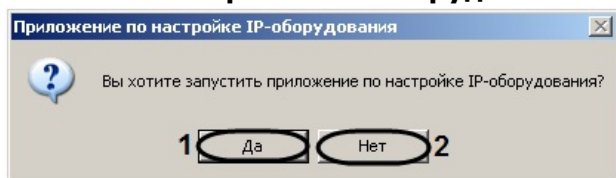
Настройка программного комплекса *Axxon Next* осуществляется с помощью закладки **Настройки**.

## Предварительная настройка оборудования

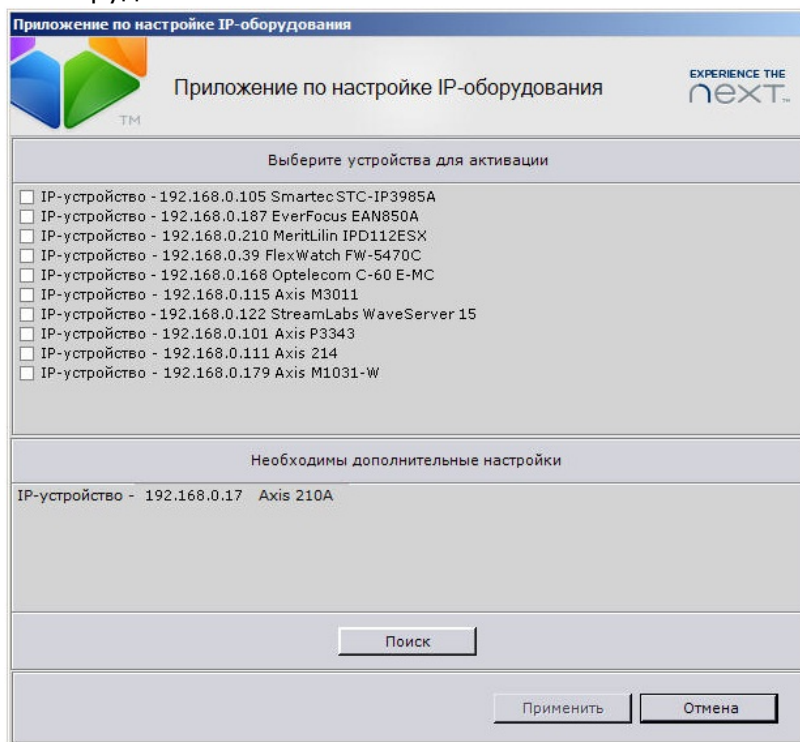
При первом запуске программного комплекса *Axxon Next* существует возможность провести следующие подготовительные операции:

1. выбрать IP-устройства для регистрации в качестве объектов;
2. настроить архив по умолчанию для выбранных IP-устройств.

Для реализации данной возможности необходимо нажать кнопку **Да** диалогового окна **Приложение по настройке IP-оборудования**.



В результате выполнения операции будет запущено приложение по настройке IP-оборудования.



Запуск данного приложения сопровождается автоматическим поиском подключенных IP-устройств. Найденные устройства отображаются в виде списка **Выберите устройства для активации**.

Следует установить флажки в списке **Выберите устройства для активации** для устройств, которые требуется зарегистрировать как объекты программного комплекса *Axxon Next*, после



чего нажать кнопку **Применить**.

В случае, если требуется запустить поиск IP-устройств повторно, следует нажать кнопку **Поиск**.

После нажатия кнопки **Применить** пользователю будет предложено настроить архивы по умолчанию для выбранных на первом этапе видеокамер (IP-устройств).

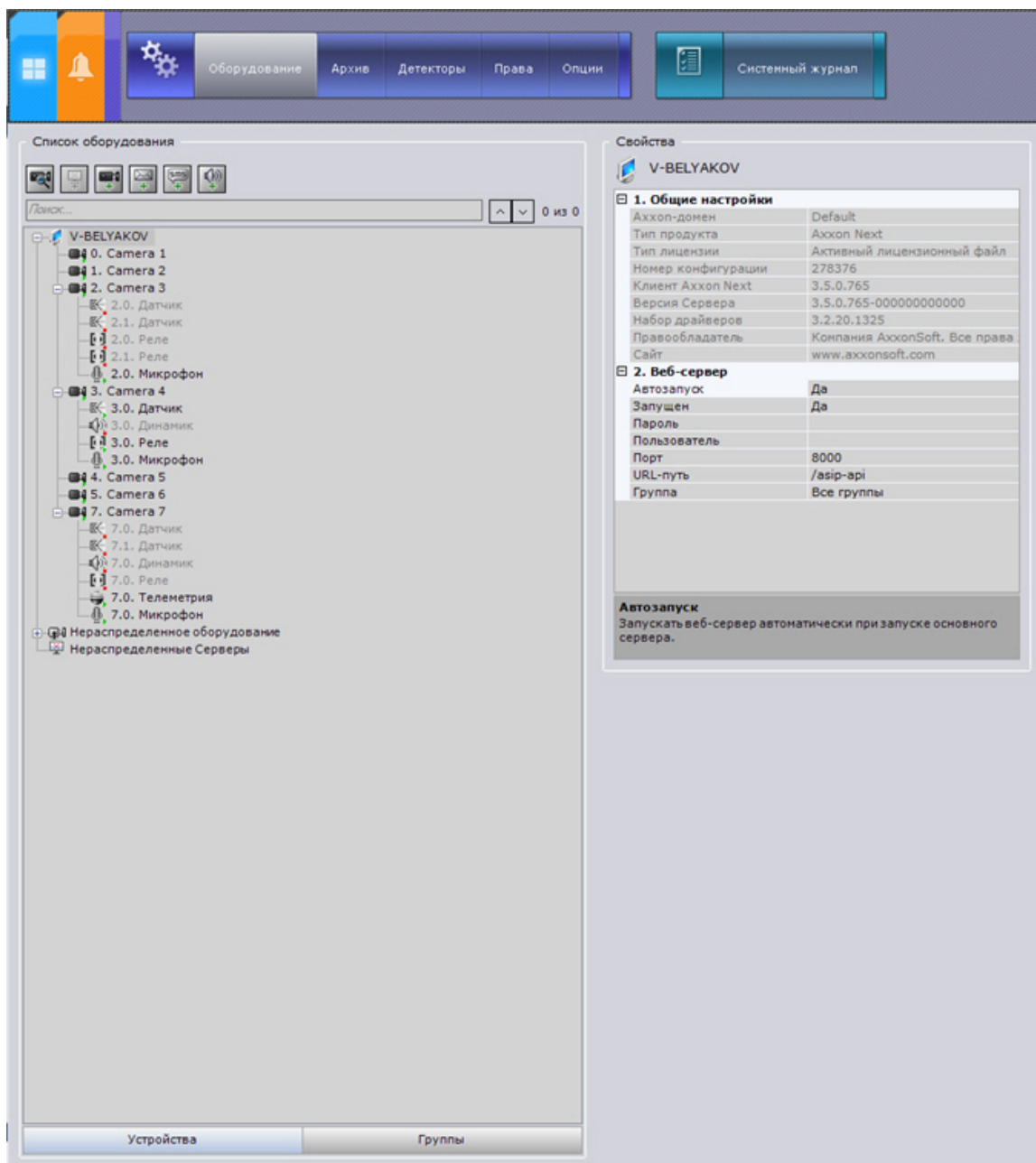
При создании архивов через приложение по настройке IP-оборудования на всех выбранных дисках будут созданы файлы архивов указанного размера. Данные файлы логически будут объединены в один архив, в который будет производиться запись со всех видеокамер, настроенных через данное приложение.

#### **Внимание!**

При создании архивов не рекомендуется указывать значение **Файл** параметра **Тип раздела**. Следует выбирать для данного параметра значение **Логический диск**. Это можно сделать только через интерфейс программного комплекса *Аххон Next* (см. раздел [Создание архивов](#) документа [Руководство пользователя](#)).

## **Порядок настройки системных объектов**

Системные объекты составляют основу для конфигурации программного комплекса *Аххон Next* и настраиваются с помощью закладки **Настройки**.



Идентификация в программном обеспечении физически подключенного к Серверу оборудования, управление работой этого оборудования, создание пользователей, наделенных отличными друг от друга правами, формирование регламентов и автоматических правил – лишь часть того, что может реализовать пользователь средствами создания и настройки системных объектов.

Порядок работы с системными объектами незначительно различается в зависимости от их вида, но в общем случае необходимо придерживаться такого алгоритма:

1. создание объекта;
2. настройка его параметров;
3. сохранение изменений;
4. редактирование значений параметров;
5. сохранение изменений.


В том случае, если объект был удалён, необходимо также произвести сохранение изменений. Одни параметры системных объектов имеют заданный диапазон значений. В таком случае необходимо выбрать подходящее значение из списка. Другие параметры служат для отображения информации, третьи – необходимо задавать вручную согласно рекомендациям в описании параметра (как правило, описание параметра отображается в специальной области

под таблицей свойств объекта, когда параметр выделен).

Как видно из алгоритма, любые изменения при настройке необходимо сохранять, используя кнопку **Применить**. При нажатии этой кнопки изменения будут применены без перезагрузки программного комплекса. До нажатия кнопки **Применить** изменения можно сбросить кнопкой **Отмена**.

## Настройка оборудования

Системные объекты, которые соответствуют физически подключенному оборудованию, появляются в системе в результате поиска оборудования. Для запуска поиска используется


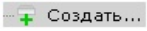
кнопка .

Найденные устройства отображаются с указанием их IP-адресов в виде списка **Нераспределенное оборудование**.

Требуемое нераспределенное оборудование необходимо привязать к Серверу, после чего оно отобразится в списке оборудования Сервера и будет доступно для дальнейшей настройки.

Дерево объектов для объектов **Видеокамера** и **IP-сервер** формируется автоматически согласно их функциям, интегрированным в ПК *Аххон Next* (наличие тревожных входов, релейных выходов, поворотного устройства и пр.).

Создавать объекты в ПК *Аххон Next* также можно вручную: в зависимости от типа объекта

либо с использованием инструментов , расположенных над деревом объектов, либо с использованием ссылки . Далее производится настройка и сохранение изменений.

## Настройка детекторов

В программном комплексе *Аххон Next* обработка поступающих данных осуществляется детекторами нескольких видов:

1. детекторы анализа ситуации;
2. видеодетекторы;
3. аудиодетекторы;
4. встроенные детекторы видеокамеры;
5. детекторы обработки сигналов от датчика видеокамеры.

Настройка детекторов осуществляется через интерфейс вкладки **Детекторы** (закладка **Настройки**).

Чтобы при срабатывании детектора выполнялись определенные действия, следует настроить правила. Настройка правил осуществляется в настройках соответствующего детектора.

## Настройка архивов

Настройка архивов осуществляется через интерфейс вкладки **Архив** (закладка **Настройки**). Архив может быть размещен на нескольких логических дисках Сервера. На одном логическом диске для одного архива можно создать только один раздел, который занимает либо файл заданного размера, либо логический диск целиком.

Настройка архивов производится в следующем порядке:

1. Создать архивы с требуемыми параметрами.
2. Настроить запись в архивы видеопотока с видеокамер.

## Настройка прав и пользователей

В программном комплексе *Аххон Next* по умолчанию зарегистрирована одна роль – **Администраторы** и один пользователь – **root**, удаление которых запрещено. Администраторы обладают правами на конфигурирование всех компонентов системы видеонаблюдения. Для

регистрации оператора с индивидуальными правами необходимо создать новую роль с этими правами и новую учетную запись пользователя.

Регистрация и настройка ролей и пользователей осуществляется во вкладке **Права** закладки **Настройки**.

## Работа с ПК Аххон Next

### На странице:

- [Окно видеонаблюдения](#)
- [Информационные панели](#)
- [Интерактивная карта](#)
- [Раскладки](#)
- [Панель навигации по архиву](#)
- [Режим анализа архива](#)
- [Панель управления поворотными устройствами](#)

В данном руководстве содержится краткая информация по работе со следующими основными элементами интерфейса программного комплекса *Аххон Next*:

1. Окно видеонаблюдения.
2. Информационные панели.
3. Интерактивная карта.
4. Раскладки.
5. Панель навигации по архиву.
6. Режим анализа архива.
7. Панель управления поворотными устройствами.

Доступ к данным элементам осуществляется с помощью закладки **Раскладки**.

## Окно видеонаблюдения

Окно видеонаблюдения предназначено для вывода видеопотока на экран монитора компьютера с определенными параметрами, а также для просмотра и интеллектуального поиска в видеоархиве. Также окно видеонаблюдения обладает функционалом, позволяющим генерировать и оценивать тревожные события в процессе видеоконтроля за охраняемым объектом.



Контекстное меню окна видеонаблюдения предназначено для доступа к следующим функциям (в зависимости от включенного режима видеонаблюдения):

### **Примечание**

Для выбора режима видеонаблюдения необходимо использовать вкладки в правой нижней части окна видеонаблюдения

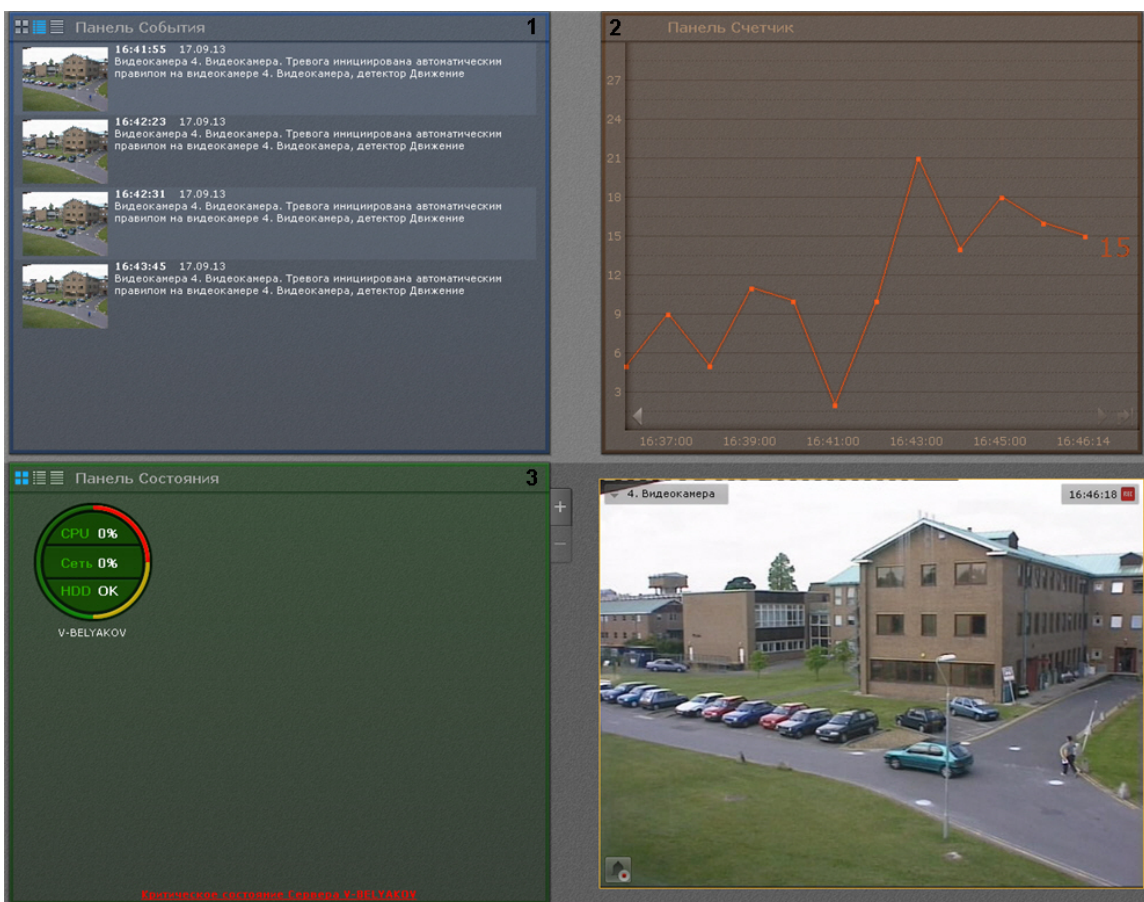
1. функции видеонаблюдения;
2. функции аудиоконтроля;
3. экспорт кадров и записей;
4. трекинг объектов;
5. отображение текущего состояния датчика;
6. управление реле.

Для вызова контекстного меню окна видеонаблюдения необходимо щелкнуть левой кнопкой мыши по иконке видеокамеры в левом верхнем углу этого окна.

## Информационные панели

Информационные панели служат для отображения различных данных о системе и бывают трёх видов:

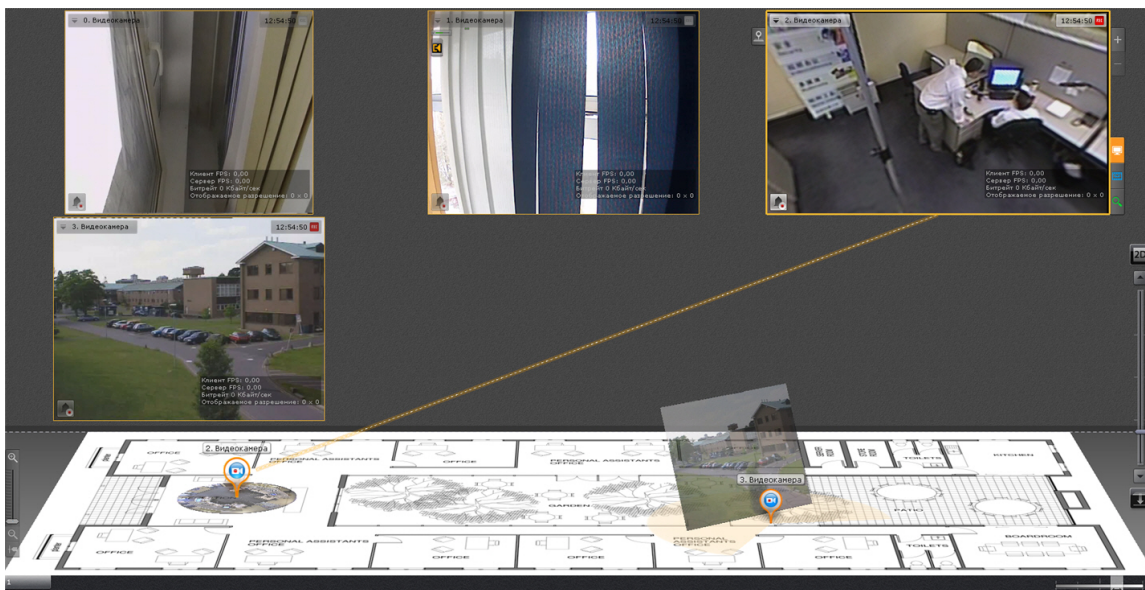
1. Панель событий (**1**).
2. Панель состояния Серверов и видеокамер (**2**).
3. Панель статистики (**3**).



## Интерактивная карта

Интерактивная карта используется для визуализации расположения видеокамер на территории охраняемого объекта, а также для управления ими.

Интерактивная карта в программном комплексе *Аххон Next* представляет собой либо изображение охраняемой территории, либо геоданные провайдера OpenStreetMap.



На карте могут располагаться значки видеокамер, реле и датчиков. Для каждой видеокамеры отображается сектор её обзора и область, в котором отображается видеонаблюдение в реальном времени.

Интерактивная карта допускает управление объектами системы из контекстных функциональных меню графических символов (значков) устройств, размещенных на карте, отображающих состояние соответствующих системных объектов.

Работа с интерактивной картой может осуществляться в трех режимах:

1. 3D-режим - доступна и карта, и раскладка.
2. 2D-режим - доступна только карта.
3. Режим погружения - видеоизображение поверх карты.

## Раскладки

Созданные в системе раскладки отображаются на панели раскладок.

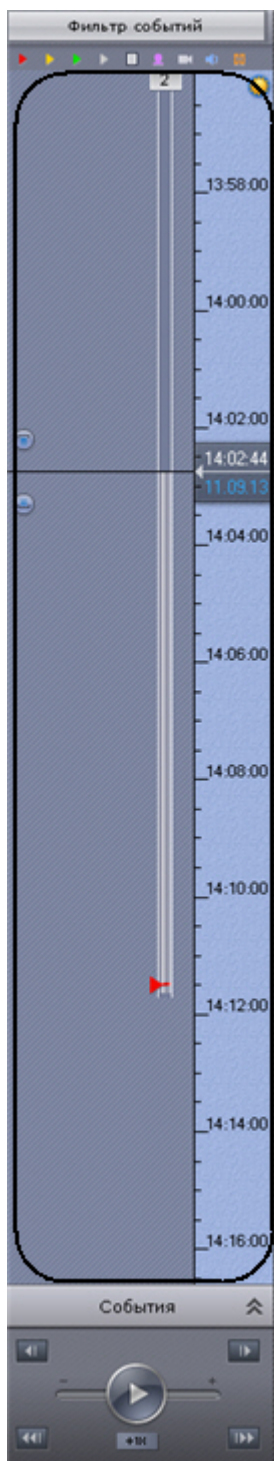


Оператору программного комплекса *Аххон Next* доступны следующие действия при работе с раскладками:

1. Выбор раскладки для отображения на мониторе.
2. Запуск и остановка листания раскладок.

## Панель навигации по архиву

Панель навигации по архиву автоматически отображается в правой части экрана при переходе окна видеонаблюдения в режим архива или интеллектуального поиска в архиве.

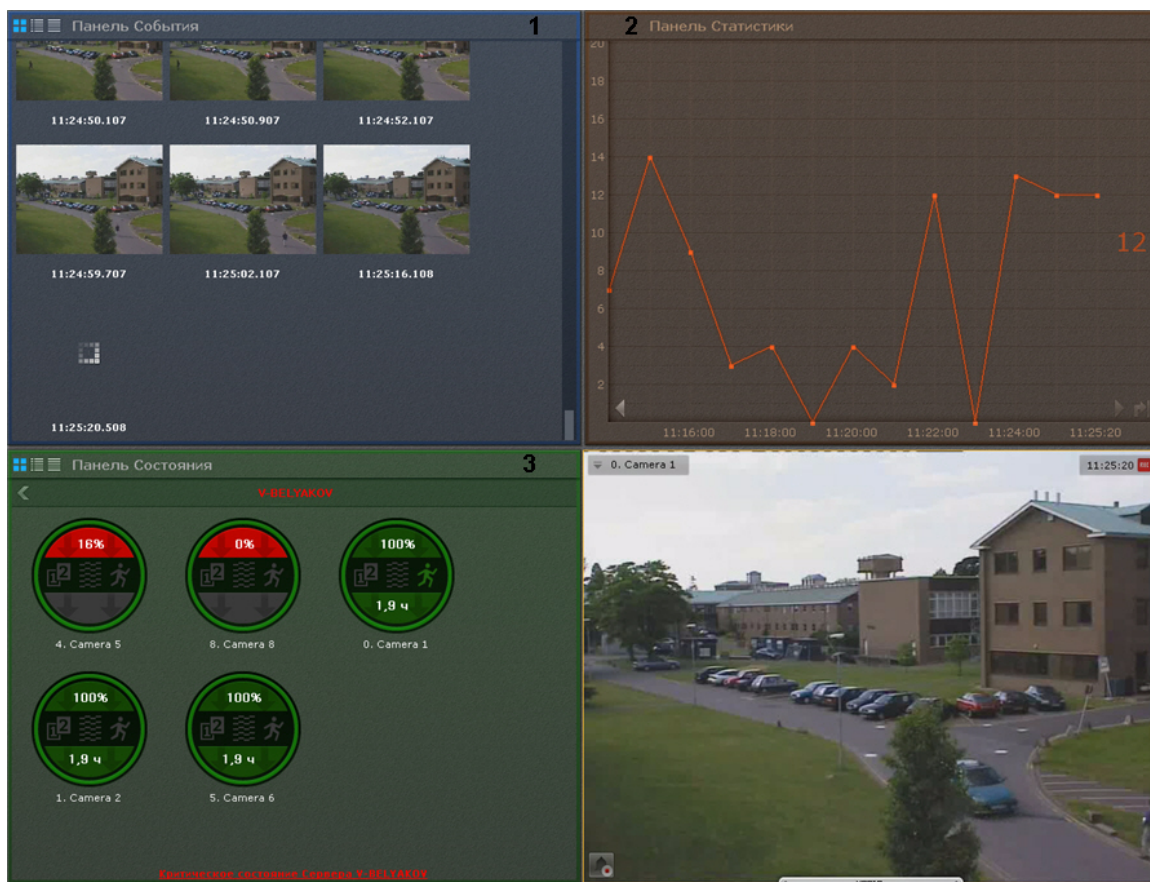


Панель навигации по архиву предназначена для выполнения следующих функций:

1. навигация по архиву;
2. воспроизведение записей;
3. выбор режима воспроизведения: в прямом или обратном направлении;
4. задание скорости воспроизведения;
5. выбор событий для отображения на временной шкале и в списке событий;
6. просмотр списка событий выбранного типа.

## Режим анализа архива

Режим анализа архива предназначен для поиска фрагментов видеозаписей в архиве и их анализа.



В режиме анализа архива доступно 3 вида поиска:

1. Поиск по событиям.
2. Поиск по времени.
3. Интеллектуальный поиск.
4. Поиск по комментариям.

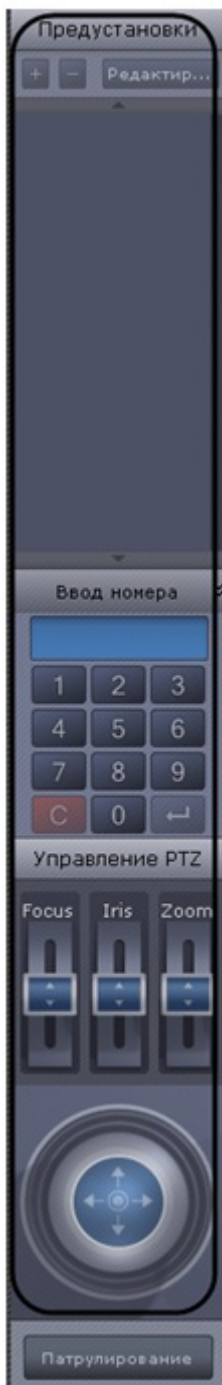
Интеллектуальный поиск позволяет выполнять поиск фрагментов в архиве по следующим критериям:

1. движение в области + 2 подкритерия:
  - а. длительное пребывание объекта в области;
  - б. одновременное пребывание в области большого количества объектов;
2. пересечение линии;
3. переход из области в область.

## Панель управления поворотными устройствами

Панель управления поворотными устройствами отображается автоматически в правой части экрана при активации окна видеонаблюдения поворотной видеокамеры в режиме реального времени.





Панель управления поворотными устройствами предназначена для выполнения следующих функций:

1. управление поворотными видеокамерами;
2. задание и переход к предустановленным положениям видеокамеры – предустановкам;
3. запуск/остановка патрулирования.