



Руководство Оператора

1. Термины и сокращения	3
2. Руководство оператора. Введение	3
3. Общее описание программного комплекса POS Интеллект	3
4. Работа с программным комплексом POS Интеллект	4
4.1 Начало и завершение работы с Программой	4
4.2 Работа с интерфейсным объектом Монитор видеонаблюдения	6
4.2.1 Просмотр видеоизображения и содержимого товарных чеков	6
4.2.2 Запись видеоизображения и содержимого товарных чеков	7
4.3 Работа с интерфейсным объектом Поиск по титрам	8
4.3.1 Создание поискового запроса	8
4.3.2 Поиск по базе данных титров	9
4.3.3 Просмотр результатов поиска	10
4.3.4 Вывод результатов поиска на печать	11
4.3.5 Изменение размеров интерфейсных элементов	12
4.4 Работа с интерфейсным объектом Чек вывер	15
4.4.1 Создание поискового запроса для поиска по базе данных чеков	15
4.4.2 Поиск по базе данных чеков	18
4.4.3 Просмотр результатов поиска по базе данных чеков	19
4.4.4 Вывод результатов поиска по базе данных чеков на печать	20
4.4.5 Изменение размеров интерфейсных элементов. Чек вывер	22
4.5 Работа с Web-отчётами	25
5. Описание пользовательского интерфейса программного комплекса POS Интеллект	25
5.1 Описание интерфейса объекта Монитор видеонаблюдения	25
5.2 Описание интерфейса объекта Поиск по титрам	28
5.3 Описание интерфейса объекта Чек вывер	29

# Термины и сокращения

В настоящем документе POS Интеллект: Руководство оператора определены следующие термины и сокращения:

1. Руководство – настоящий документ POS Интеллект: Руководство оператора
2. Программа – программа POS Интеллект
3. Монитор видеонаблюдения – интерфейсное окно, предназначенное для вывода и управления Окнами видеонаблюдения
4. Окно видеонаблюдения – интерфейсное окно, в котором отображается видеоизображение, поступающее с видеокамеры наблюдения, а также данных товарных чеков
5. БД титров – база данных титров
6. БД чеков – база данных чеков

## Руководство оператора. Введение

На странице:
<ul style="list-style-type: none"><li>• <a href="#">Назначение и структура руководства</a></li><li>• <a href="#">Назначение программного комплекса POS Интеллект</a></li><li>• <a href="#">Рекомендации по использованию программного комплекса POS Интеллект</a></li></ul>

### Назначение и структура руководства

Настоящее руководство POS Интеллект: Руководство оператора является справочно-информационным пособием и предназначено для пользователей программного комплекса POS Интеллект

### Назначение программного комплекса POS Интеллект

Программный комплекс POS Интеллект предназначен для контроля кассовых операций в сфере розничной торговли и обладает следующими функциональными возможностями:

1. Синхронный просмотр в режиме реального времени видеоизображения с камеры видеонаблюдения, содержимого товарного чека и событий кассового терминала
2. Синхронная запись видеоизображения с камеры видеонаблюдения, содержимого товарного чека и событий кассового терминала
3. Система пользовательских запросов, позволяющая производить поиск в архиве видеозаписей по содержимому товарного чека и событиям системы
4. Интеграция с популярными POS-терминалами.
5. Возможность создания, просмотра и обработки сводных и детализированных отчётов по событиям кассового терминала в подсистеме Web-отчётов Intellect Web Report System.

### Рекомендации по использованию программного комплекса POS Интеллект

Для корректной работы с программным комплексом POS Интеллект рекомендуется выполнять следующие требования:

1. Соблюдать требования должностных инструкций
2. Использовать Программу только по прямому назначению
3. Не использовать на базовых компьютерах с установленной Программой стороннее программное обеспечение, не являющееся компонентами Программы

## Общее описание программного комплекса POS Интеллект

Программный комплекс POS Интеллект включает в себя следующие компоненты:

1. Базовую версию программного комплекса Интеллект – Интеллект (базовый).
2. Модуль кассовых операций

Модуль кассовых операций выполняет следующие функции:

1. Реализует функционал синхронного просмотра в режиме реального времени видеоизображения с камеры видеонаблюдения, содержимого товарного чека и событий кассового терминала
2. Реализует функционал синхронной записи видеоизображения с камеры видеонаблюдения, содержимого товарного чека и событий кассового терминала
3. Реализует функционал системы пользовательских запросов, позволяющей производить поиск в архиве видеозаписей по содержимому товарного чека и событиям кассового терминала
4. Обеспечивает пользовательские интерфейсы для следующих функциональных модулей:
  - а. Монитор (модуль вывода видеоизображения и титров), которому соответствует интерфейсный объект Монитор
  - б. Поиск по титрам (модуль поиска по титрам), которому соответствует интерфейсный объект Поиск по титрам
  - в. Чек выювер (модуль поиска по событиям), которому соответствует интерфейсный объект Чек выювер

В программном комплексе POS Интеллект используются следующие базы данных:

1. Внутренняя база данных сервера. Содержит информацию о настройках системы, а также данные о зарегистрированных системой событиях.
2. База данных титров. Содержит данные с кассовых терминалов.
3. База данных чеков. Содержит данные с кассовых терминалов.

Базы данных имеют формат MS SQL. Список версий MS SQL Server, поддерживаемых в ПК POS Интеллект, аналогичен списку поддерживаемых версий для ПК Интеллект.

Модуль кассовых операций использует модуль Титрователь, который по умолчанию устанавливается вместе с компонентами платформы Интеллект (базовый). Программный модуль Титрователь накладывает на видеоизображение, поступающее от камеры видеонаблюдения, данные товарного чека. Результат данной операции добавляется в базу данных титров (с помощью программного модуля Титрователь) и базу данных чеков (с помощью программного модуля POS-терминал), а также выводится через интерфейсный объект Монитор.

Модуль поиска по титрам позволяет производить поиск по базе данных титров, а модуль поиска по событиям позволяет производить поиск по базе данных чеков. База данных титров и база данных чеков хранятся в папке, указанной при настройке MS SQL Server – см. информацию на сайте производителя, <http://www.microsoft.com>.

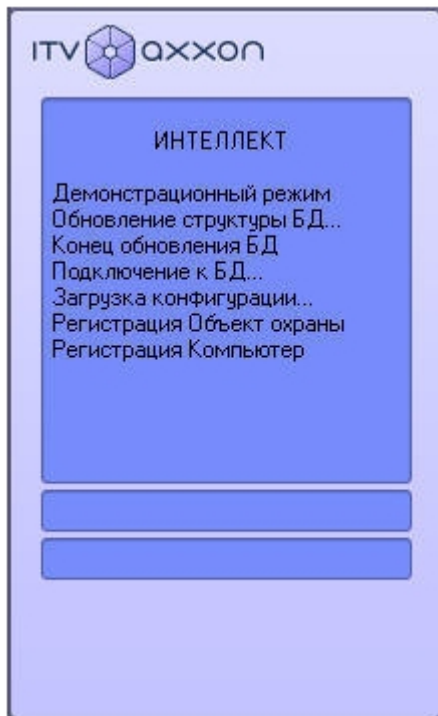
Архив видеозаписей хранится в папке, заданной при настройке программного комплекса Интеллект (базовый) – см. документ [Программный комплекс Интеллект: Руководство администратора](#).

Функциональные возможности программного комплекса POS Интеллект определяются ключевым файлом intellect.sec программного комплекса Интеллект (базовый) – см. документ [Программный комплекс Интеллект: Руководство администратора](#).

# Работа с программным комплексом POS Интеллект

## Начало и завершение работы с Программой

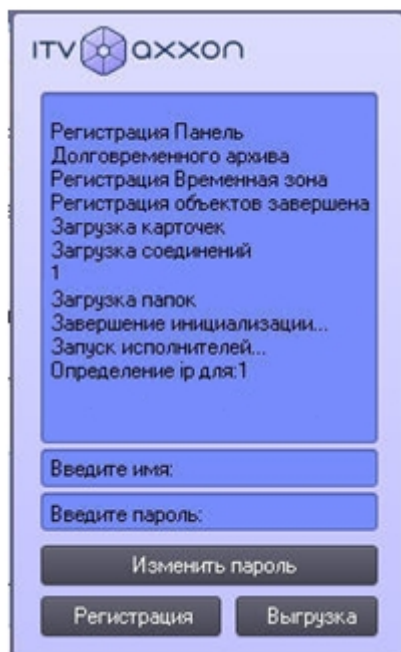
Перед началом работы с Программой рекомендуется проверить работоспособность всех компонент Системы: соединений, видеокамер и т.д.




Запуск Программы может производиться следующими способами:

1. Автоматически. Программа запускается автоматически, непосредственно по окончании загрузки операционной системы.
2. Вручную. Для запуска Программы в ручном режиме необходимо выбрать пункт «Клиентское рабочее место» в меню «Пуск» Windows (Пуск/Программы/Интеллект/Клиентское рабочее место) или же использовать соответствующий ярлык на рабочем столе.

Запуск Программы может быть ограничен паролем. В таком случае потребуется ввести пароль при запуске Программы.



Для завершения работы Программы необходимо произвести следующие действия:

1. Подвести курсор мыши в правый верхний угол экрана, после чего появится главная панель управления программой.
2. На панели управления программы щелкнуть значок .
3. В отобразившемся меню выбрать пункт Завершение работы.

Начнется процесс выгрузки Программы, при соответствующих настройках будет запрошен пароль.



ITV AXxon

Завершение работы...

Введите имя:

Введите пароль:

Изменить пароль

Регистрация    Выгрузка



**Примечание.**

При соответствующих настройках выгрузка (завершение работы) Программы может быть запрещена. В данном случае пункт Завершение работы в меню отображаться не будет.

Запуск и завершение работы программы Программы подробно описаны в документе [Программный комплекс Интеллект. Руководство Оператора](#).

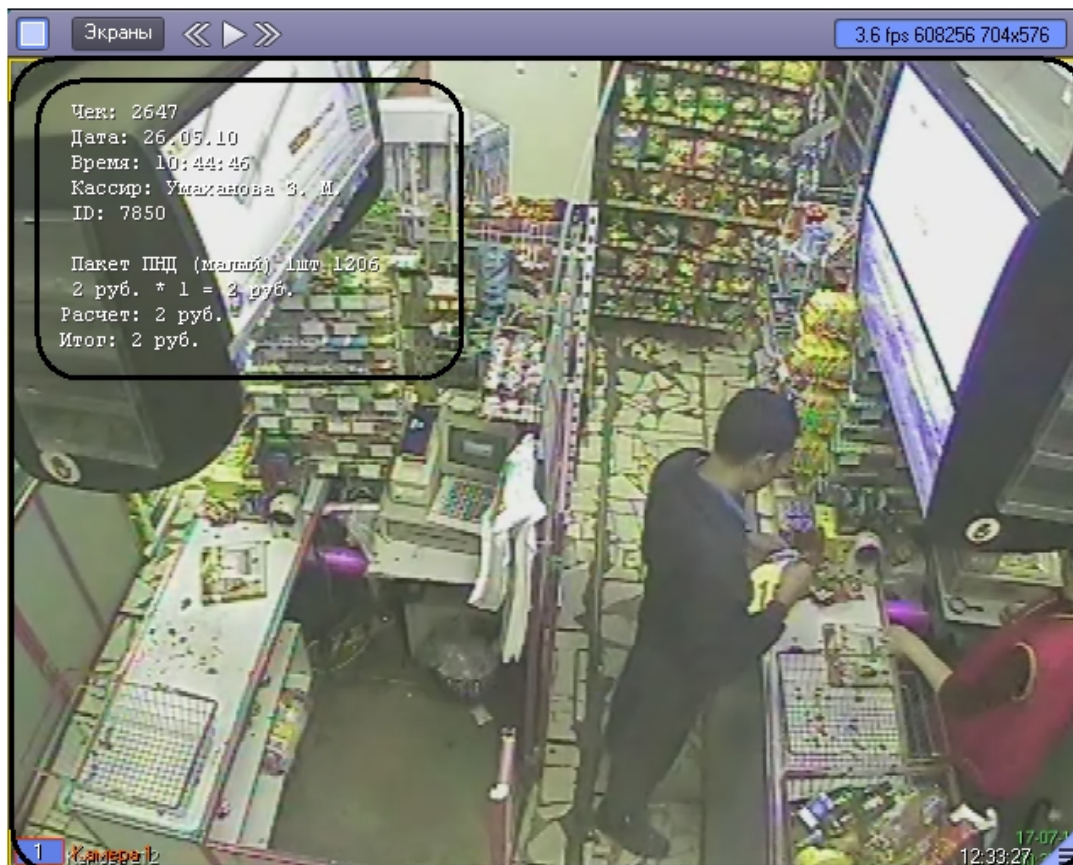
## Работа с интерфейсным объектом Монитор видеонаблюдения

Интерфейсный объект Монитор видеонаблюдения предназначен для синхронного просмотра в режиме реального времени / записи видеоизображения с камеры видеонаблюдения и содержимого товарного чека.

### Просмотр видеоизображения и содержимого товарных чеков

Синхронный просмотр в режиме реального времени видеоизображения с камеры видеонаблюдения и содержимого товарного чека осуществляется с помощью Монитора видеонаблюдения.

Видеоизображение выводится в Окне видеонаблюдения, а данные товарного чека накладываются на изображение.



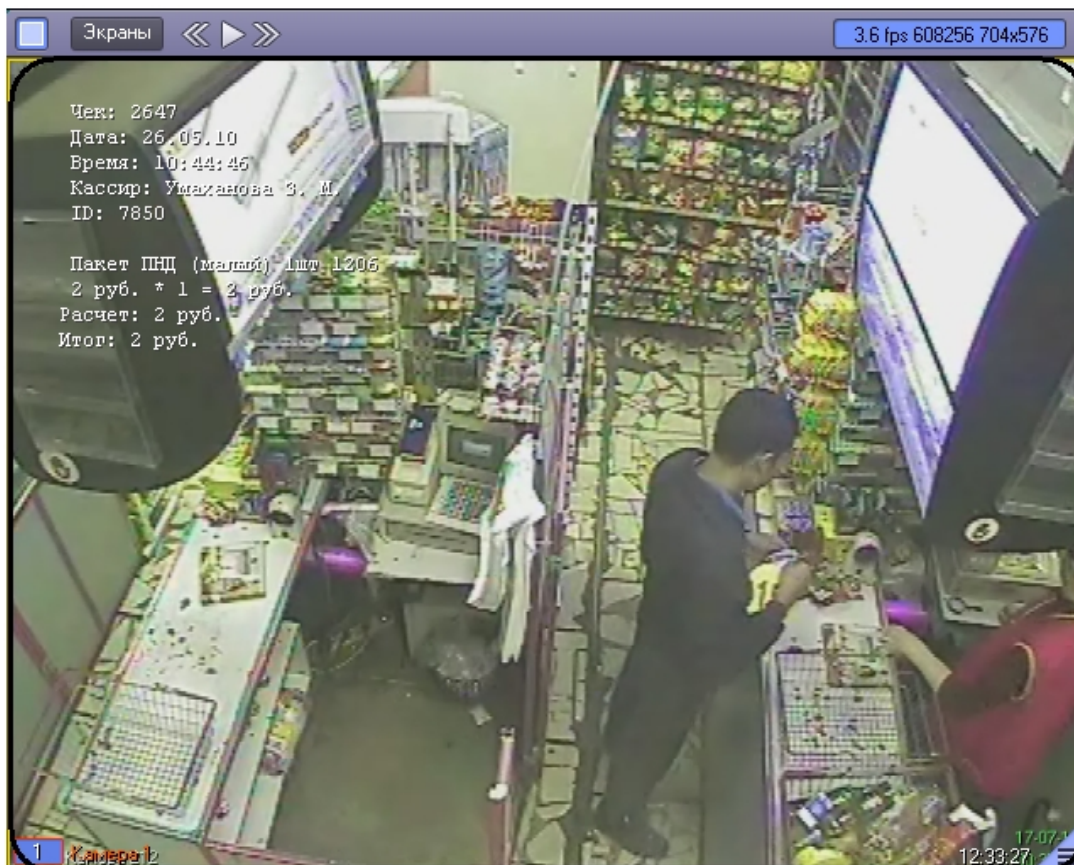
**Примечание.**  
Подробные сведения о работе с Монитором видеонаблюдения приведены в документе [Программный комплекс Интеллект: Руководство Оператора](#).

## Запись видеоизображения и содержимого товарных чеков

Запись видеоизображения с камеры видеонаблюдения и содержимого товарного чека осуществляется с помощью Монитора видеонаблюдения.

Видеоизображение, включая наложенные данные товарного чека, записывается в архив видеосервера.





**Примечание.**

Подробные сведения о работе с Монитором видеонаблюдения приведены в документе [Программный комплекс Интеллект: Руководство Оператора](#).

## Работа с интерфейсным объектом Поиск по титрам

Интерфейсный объект Поиск по титрам предназначен для осуществления пользовательских поисковых запросов по базе данных титров.

### Создание поискового запроса

Перед началом поиска необходимо сформировать требуемый запрос.


Ключевая фраза для поиска вводится в поле Подстрока для поиска и может включать в себя как слова, так и словосочетания.



**Примечание.**

При составлении ключевой фразы для объединения нескольких элементов (слов и/или словосочетаний) можно использовать одну из следующих логических конструкций:

1. И – для поиска чеков, содержащих все элементы ключевой фразы
2. ИЛИ – для поиска чеков, содержащих хотя бы один элемент ключевой фразы

Ввод логических конструкций в поисковый запрос осуществляется при помощи кнопки . В одном поисковом запросе можно применять несколько логических конструкций либо с синтаксисом И, либо ИЛИ.



Подстрока для поиска:

пакет

И  
ИЛИ

За период с: 23.01.2014 23:59:59

по: 30.01.2014 23:59:59

Найти

Отмена

Формирование ключевой фразы с использованием логических конструкций (вставка логических И и ИЛИ)

Подстрока для поиска:

ПАКЕТ ИЛИ ХЛЕБ ИЛИ ОРЕХ

За период с: 23.01.2014 23:59:59

по: 30.01.2014 23:59:59

Найти

Отмена

Формирование ключевой фразы с использованием логических конструкций (применение нескольких логических конструкций)

Временной интервал поиска данных задается в полях За период с и По.

Подстрока для поиска:

ПАКЕТ ИЛИ ХЛЕБ ИЛИ ОРЕХ

За период с: 23.01.2014 23:59:59

по: 30.01.2014 23:59:59

Найти

Отмена

## Поиск по базе данных титров

После составления поискового запроса, можно осуществить поиск по базе данных титров.

Перед поиском необходимо выбрать титрователи, по данным которых будет производиться поиск, установив флажки напротив требуемых титрователей в таблице состояния титрователей.

Титры	Состояние	Доп.ин...	Всего з...
<input checked="" type="checkbox"/> Титрователь 1	Соединен...		
<input type="checkbox"/> Титрователь 2	Соединен...		
<input checked="" type="checkbox"/> Титрователь 3	Соединен...		

Запуск поиска осуществляется кнопкой Найти.

Подстрока для поиска:

пакет

За период с: 23.01.2014 23:59:59

по: 30.01.2014 23:59:59

Найти

Отмена

Во время выполнения поиска в таблице состояния титрователей отображается статус поискового запроса (состояние Идет выполнение поискового запроса для всех выбранных титрователей).

Титры	Состояние	Доп. информация	Всего з.
<input checked="" type="checkbox"/> Титрователь 1	Соединен...	Идёт выполнение...	
<input type="checkbox"/> Титрователь 2	Соединен...		
<input checked="" type="checkbox"/> Титрователь 3	Соединен...	Запрос выполнен	0

В любой момент времени можно прервать поиск, нажав кнопку Отмена.

Подстрока для поиска:

орех

За период с: 23.01.2014 23:59:59

по: 30.01.2014 23:59:59

Найти

Отмена



**Примечание.**

Отмена поиска может не работать (зависит от типа используемой в ПК POS Интеллект системы управления базами данных).

Поисковый запрос завершается, когда обработаны все выбранные титрователи (состояние Запрос выполнен для всех выбранных титрователей). После окончания поиска, в таблице состояния титрователей будут отображены статистические данные по результатам поиска (Всего записей – количество найденных записей), а в таблице результатов поиска (транзакции) выведены все найденные транзакции по выбранным титрователям.

Титрователь 1 [15]		Титрователь 3 [0]	
Транзакция	Дата/Время		
24	30.01.2014 10:26:24		
44	30.01.2014 10:26:32		
209	30.01.2014 10:30:28		
239	30.01.2014 10:31:38		
259	30.01.2014 10:31:46		
430	30.01.2014 10:34:40		
450	30.01.2014 10:34:48		
500	30.01.2014 10:35:25		
538	30.01.2014 10:35:45		
558	30.01.2014 10:35:53		
594	30.01.2014 10:36:13		

Титры	Состояние	Доп. информация	Всего з.
<input checked="" type="checkbox"/> Титрователь 1	Соединен...	Запрос выполнен	15
<input type="checkbox"/> Титрователь 2	Соединен...		
<input checked="" type="checkbox"/> Титрователь 3	Соединен...	Запрос выполнен	0

## Просмотр результатов поиска

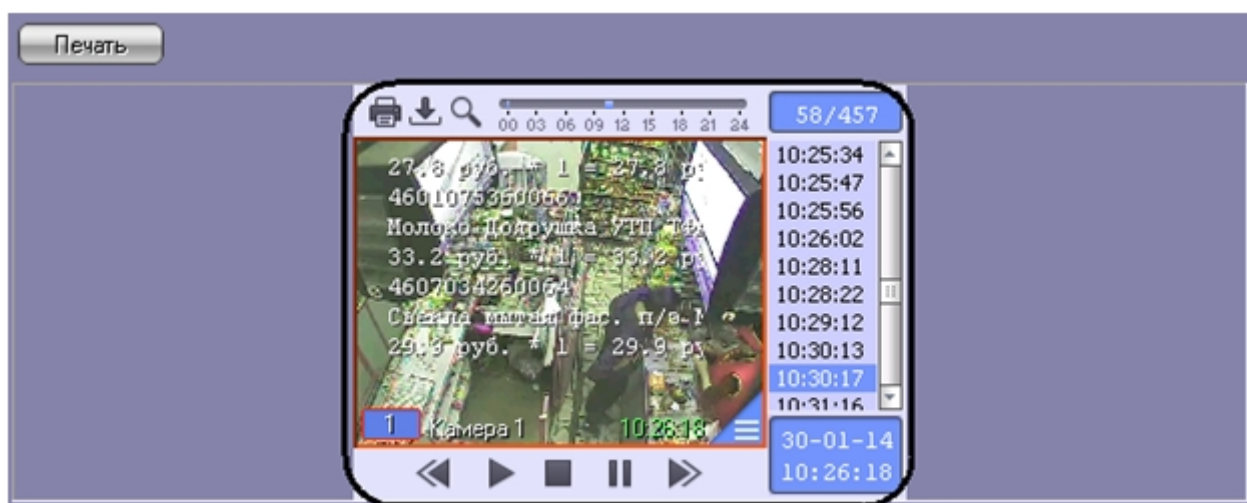
Результаты поиска группируются по титрователям и транзакциям.

Чтобы просмотреть результат поиска, следует выбрать вкладку с требуемым титрователем и в таблице результатов поиска (транзакции) выбрать требуемую транзакцию.

Данные соответствующего чека в текстовом виде будут отображены в таблице результатов поиска (содержимое чека). При этом искомая ключевая фраза (или строка, содержащая данную фразу) будет выделена цветом на фоне остальных данных.

Тигры	
Текст	Дата/Время
Чек: 2561	30.01.2014 10:26:21
Дата: 25.05.10	30.01.2014 10:26:21
Время: 21:24:44	30.01.2014 10:26:21
Кассир: Серегина М. М.	30.01.2014 10:26:21
ID: 7965	30.01.2014 10:26:21
<b>Пакет ПНД (малый) 1шт 1206</b>	<b>30.01.2014 10:26:21</b>
2 руб. * 1 = 2 руб.	30.01.2014 10:26:21
Предварительный итог: 2 руб.	30.01.2014 10:26:21
Расчет: 2 руб.	30.01.2014 10:26:21
Итог: 2 руб.	30.01.2014 10:26:21
Оплата	30.01.2014 10:26:21

Фрагмент видеоизображения, соответствующий выбранной транзакции, будет выведен в поле результатов поиска (видеофрагмент).

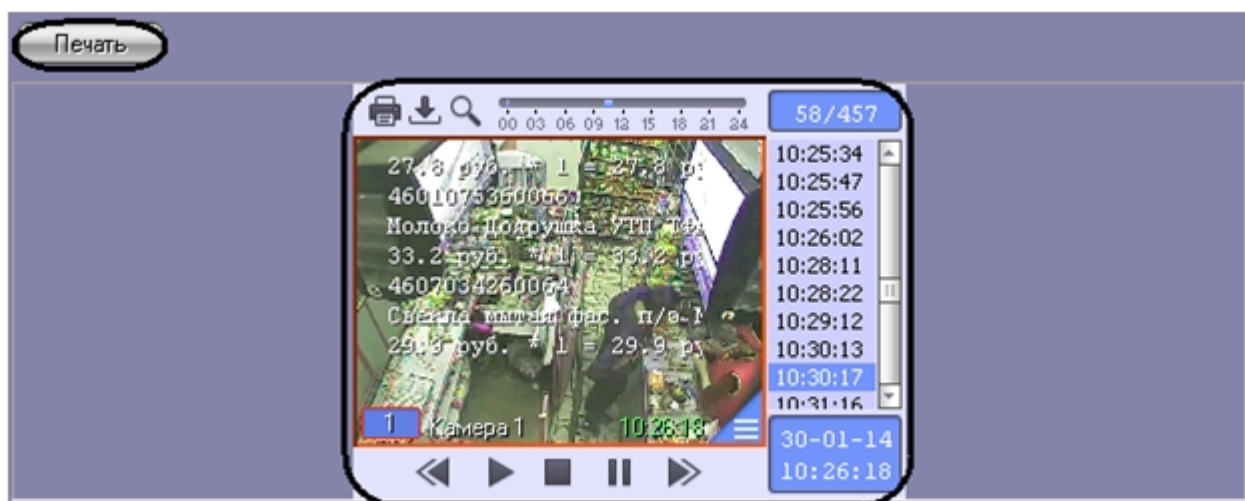


## Вывод результатов поиска на печать

Результаты поиска, включая скриншот фрагмента видеозаписи, могут быть выведены на печать, а также экспортированы в распространенные форматы.

Для вывода результатов поиска на печать предназначена кнопка Печать.

**Примечание.**  
Доступность данной функции зависит от настроек программы, кнопка Печать может отсутствовать.



Отчет по результатам поиска будет автоматически сгенерирован и открыт в новом окне.

## Intellect®

Дата создания отчета: 30.01.2014



Камера : Камера 1

Время : 30.01.2014 10:26:18

Данные	Время
Чек: 2561	30.01.2014 10:26:21
Дата: 25.05.10	30.01.2014 10:26:21
Время: 21:24:44	30.01.2014 10:26:21
Кассир: Серегина М. М.	30.01.2014 10:26:21
ID: 7965	30.01.2014 10:26:21
Пакет ПНД (малый) 1шт 1206	30.01.2014 10:26:21
2 руб. * 1 = 2 руб.	30.01.2014 10:26:21
Предварительный итог: 2 руб.	30.01.2014 10:26:21
Расчет: 2 руб.	30.01.2014 10:26:21
Итог: 2 руб.	30.01.2014 10:26:21

1

**Примечание.**  
Сведения о работе с отчетами приведены в документе [Программный комплекс Интеллект: Руководство Оператора](#).

## Изменение размеров интерфейсных элементов

Размеры интерфейсных элементов окна Поиск по титрам могут быть изменены.

**Примечание.**

Доступность данной функции зависит от настроек программы.

Изменение размера элементов осуществляется перетаскиванием мышью разделителей элементов.

Подстрока для поиска:  
пакет

За период с: 23.01.2014 23:59:59  
по: 30.01.2014 23:59:59

Найти Отмена

Результаты поиска:

Тигрователь 1 [120]

Тигрователь 3 [0]

Транзакция	Дата/Время
2	30.01.2014 10:26:16
8	30.01.2014 10:26:18
12	30.01.2014 10:26:21
32	30.01.2014 10:26:28
34	30.01.2014 10:26:29
42	30.01.2014 10:26:32
44	30.01.2014 10:26:39
68	30.01.2014 10:26:41
74	30.01.2014 10:26:42
80	30.01.2014 10:26:44

Титры	Состояние	Доп. информация	Всего з.
<input checked="" type="checkbox"/> Тигрователь 1	Соединен...	Запрос выполнен	12
<input type="checkbox"/> Тигрователь 2	Соединен...		
<input checked="" type="checkbox"/> Тигрователь 3	Соединен...	Запрос выполнен	0

Печать

58 / 457

27.8 руб. \* 1 = 27.8 руб.  
46010753500064  
Молоток-Полушка-7ПТ-44  
33.2 руб. \* 11 = 365.2 руб.  
4607034260064  
Свисток малый фар. п/в-1  
29.9 руб. \* 1 = 29.9 руб.

10:25:34  
10:25:47  
10:25:56  
10:26:02  
10:26:11  
10:28:22  
10:29:12  
10:30:13  
10:30:17  
10:31:16  
30-01-14  
10:26:18

Титры

Текст	Дата/Время
Чек: 2561	30.01.2014 10:26:21
Дата: 25.05.10	30.01.2014 10:26:21
Время: 21:24:44	30.01.2014 10:26:21
Кассир: Серегина М. М.	30.01.2014 10:26:21
ID: 7965	30.01.2014 10:26:21
Пакет ПНД (малый) 1шт 1206	30.01.2014 10:26:21
2 руб. * 1 = 2 руб.	30.01.2014 10:26:21
Предварительный итог: 2 руб.	30.01.2014 10:26:21
Расчет: 2 руб.	30.01.2014 10:26:21
Итого: 2 руб.	30.01.2014 10:26:21
Оплата	30.01.2014 10:26:21

Изменение размеров элементов (исходное состояние)



Подстрока для поиска:

пакет

▼

←

За период с:

23.01.2014

23:59:59

Найти

по:

30.01.2014

23:59:59

Отмена

Результаты поиска:

Титрователь 1 [120]

Титрователь 3 [0]

Транзакция	Дата/Время
2	30.01.2014 10:26:16
8	30.01.2014 10:26:18
12	30.01.2014 10:26:21
32	30.01.2014 10:26:28
34	30.01.2014 10:26:29
42	30.01.2014 10:26:32
44	30.01.2014 10:26:32
68	30.01.2014 10:26:39
74	30.01.2014 10:26:41
76	30.01.2014 10:26:42
80	30.01.2014 10:26:44

Титры	Состояние	Доп. информация	Всего з.
<input checked="" type="checkbox"/> Титрователь 1	Соединен...	Запрос выполнен	12
<input type="checkbox"/> Титрователь 2	Соединен...		
<input checked="" type="checkbox"/> Титрователь 3	Соединен...	Запрос выполнен	0

Печать

58/457

10:19:12

10:19:29

10:19:50

10:20:00

10:20:12

10:20:18

10:21:54

10:22:10

10:22:27

10:22:55

10:23:01

10:24:04

10:24:48

10:24:58

10:25:06

10:25:18

10:25:27

10:25:30

10:25:34

10:25:47

10:25:56

10:26:02

10:28:11

10:28:22

10:29:12

10:30:13

10:30:17

10:31:16

30-01-14

10:26:18

Чек: 2558

Дата: 25.05.10

Время: 21:22:33

Кассир: Серегина М. М.

ID: 7965

4602977001750

Хлеб Слава с фруктами в нае. 300г. Хлебозавод Армавир Россия 45

33.3 руб. \* 1 = 33.3 руб.

4603424000333

Мороженое Сахарная трубочка крем-брюле в шоколаде 70г. Хладоп

21.4 руб. \* 1 = 21.4 руб.

4600905000936

Стиральный порошок Аист Кolor 400г 1970

27.8 руб. \* 1 = 27.8 руб.

4601095260066

Молоко Добраяна УП ТФА 3,2% 0,6л Галактика ООО Россия 30628

33.2 руб. \* 1 = 33.2 руб.

4607034260064

Сметана малая нас. п/э МОРО Аргопорт 1кг Россия 26741

29.9 руб. \* 1 = 29.9 руб.

Жидкость 1

10:26:18

Титры

Текст	Дата/Время
Чек: 2561	30.01.2014 10:26:21
Дата: 25.05.10	30.01.2014 10:26:21
Время: 21:24:44	30.01.2014 10:26:21
Кассир: Серегина М. М.	30.01.2014 10:26:21
ID: 7965	30.01.2014 10:26:21
Пакет ПНД (малый) 1шт 1206	30.01.2014 10:26:21
2 руб. * 1 = 2 руб.	30.01.2014 10:26:21
Предварительный итог: 2 руб.	30.01.2014 10:26:21
Расчет: 2 руб.	30.01.2014 10:26:21
Итого: 2 руб.	30.01.2014 10:26:21
Оплата	30.01.2014 10:26:21

Изменение размеров элементов (раздельный сдвиг по вертикали)

Подстрока для поиска:

пакет

За период с: 23.01.2014 23:59:59

по: 30.01.2014 23:59:59

Найти

Отмена

Результаты поиска:

Тигрователь 1 [120]

Тигрователь 3 [0]

Транзакция	Дата/Время
2	30.01.2014 10:26:16
8	30.01.2014 10:26:18
12	30.01.2014 10:26:21
32	30.01.2014 10:26:28
34	30.01.2014 10:26:29
42	30.01.2014 10:26:32
44	30.01.2014 10:26:32
68	30.01.2014 10:26:39
74	30.01.2014 10:26:41
76	30.01.2014 10:26:42
80	30.01.2014 10:26:44

Титры	Состояние	Доп. информация	Всего з...
<input checked="" type="checkbox"/> Тигрователь 1	Соединен...	Запрос выполнен	12
<input type="checkbox"/> Тигрователь 2	Соединен...		
<input checked="" type="checkbox"/> Тигрователь 3	Соединен...	Запрос выполнен	0

Печать

58 / 457

33.3 руб. \* 1 = 33.3 руб.

4603424000333

Мороженое вафельное, шоколадное крем-брюле

21.4 руб. \* 1 = 21.4 руб.

4600905000935

Стиральный порошок Аист Космос 400г 1970

27.8 руб. \* 1 = 27.8 руб.

4601075460065

Молоко Подарок / Ш Т4 3.2% 0.9л Галакти

33.2 руб. \* 1 = 33.2 руб.

460004250064

Свежая мясная фас. п/с МОРО Агротори Тед

29.9 руб. \* 1 = 29.9 руб.

10:23:01

10:24:04

10:24:48

10:24:58

10:25:06

10:25:18

10:25:27

10:25:30

10:25:34

10:25:47

10:25:56

10:26:02

10:28:11

10:28:22

10:29:12

10:30:13

10:30:17

10:31:16

Титры

Текст	Дата/Время
Чек: 2561	30.01.2014 10:26:21
Дата: 25.05.10	30.01.2014 10:26:21
Время: 21:24:44	30.01.2014 10:26:21
Кассир: Серегина М. М.	30.01.2014 10:26:21
ID: 7965	30.01.2014 10:26:21
Пакет ПНД (малый) 1шт 1206	30.01.2014 10:26:21
2 руб. * 1 = 2 руб.	30.01.2014 10:26:21
Предварительный итог: 2 руб.	30.01.2014 10:26:21
Расчет: 2 руб.	30.01.2014 10:26:21
Итого: 2 руб.	30.01.2014 10:26:21
Оплата	30.01.2014 10:26:21

Изменение размеров элементов (одновременный сдвиг по горизонтали)

## Работа с интерфейсным объектом Чек व्यювер

Интерфейсный объект Чек व्यювер предназначен для осуществления пользовательских поисковых запросов по базе данных чеков.

### Создание поискового запроса для поиска по базе данных чеков

Перед началом поиска необходимо сформировать требуемый запрос.

Тип отчета выбирается из раскрывающегося списка Список отчетов.

Список отчетов:

№04 Поиск по номеру чека

За период с: 29.01.2014 23:59:59

по: 30.01.2014 23:59:59

Найти

Отмена

Параметр	Значение
Номер чека	2555



Для каждого типа отчетов определен свой набор параметров, который автоматически выводится при выборе соответствующего типа отчета.



**Примечание.**

Некоторые типы отчетов (например, Список всех отчетов) не имеют параметров.

Временной интервал выборки данных задается в полях За период с и По.

Если в системе не производилась настройка поисковых запросов (см. [Руководство администратора](#), раздел [Редактирование запросов по базе данных чеков \(опционально\)](#)), то по умолчанию в системе используются запросы, описанные в таблице.

Название запроса	Параметры запроса	Назначение запроса
№01 Список всех чеков	-	Получение списка всех чеков, записанных в базу данных за указанный период. Для каждого чека выводится номер кассира.
№02 Список всех чеков с именем кассира	-	Получение списка всех чеков, записанных в базу данных за указанный период. Для каждого чека выводится имя кассира.
№03 Список всех возвратов товаров (1)	-	Получение списка записей с возвратом товара за указанный период. Возврат определяется по ненулевому значению параметра return в базе данных

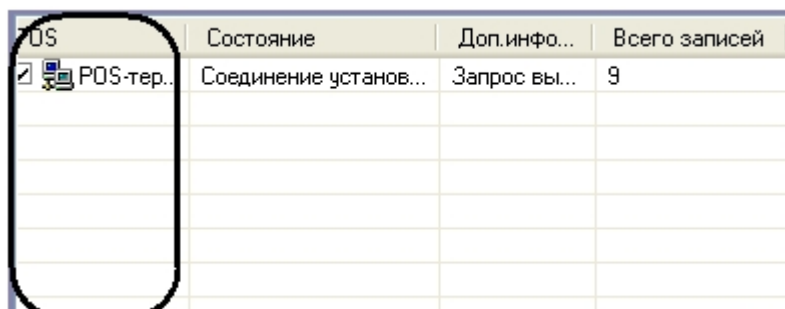
№03 Список всех возвратов товаров (2)	-	Получение списка записей с отрицательным количеством товара за указанный период.
№04 Поиск по номеру чека	Номер чека	Поиск чека с указанным номером за указанный период.
№05 Поиск по номеру возврата	Номер возврата	Поиск чеков, содержащих заданный параметр возврата (return). Значение данного параметра зависит от парсера.
№06 Поиск по номеру кассира	Номер кассира	Поиск чеков, содержащих указанный номер кассира, за указанный период.
№07 Поиск по артикулу товара	АРТ	Поиск чеков за указанный период, содержащих товар с указанным артикулом
№09 Отчет по товарам	Товар	Получение количества проданных товаров с указанным названием и вырученной с продажи суммы за указанный период
№10 Глубина архива	-	Получение информации о самой ранней дате чека в базе данных и самой поздней дате чека, а также о количестве чеков между этими датами
№11 Запрос по числу товаров в чеке	Максимальное число товаров Минимальное число товаров	Получение списка чеков за указанный период, количество товаров в которых находится в указанном диапазоне
№12 Запрос по итогу чека	Максимальный итог Минимальный итог	Получение списка чеков, сумма(итог) которых находится в указанном диапазоне
№13 Список чеков по товарам (и)	Товар 1 Товар 2	Получение списка чеков, содержащих оба указанных товара, за указанный период
№14 Список чеков по товарам (или)	Товар 1 Товар 2 Минимальная цена Максимальная цена	Получение списка чеков за указанный период, содержащих хотя бы один из указанных товаров, в которых при этом цена товаров находится в указанном диапазоне
№15 Поиск чеков по товару	Товар	Получение списка чеков, содержащих указанный товар
№16 Список всех чеков для кассира	Имя кассира	Поиск чеков, содержащих указанное имя кассира, за указанный период.
№17 Список аннулирований чеков (с отрицательной суммой)	-	Получение списка чеков за указанный период, сумма которых меньше нуля
№18 Запрос по весу товаров	Максимальный вес товара	Поиск чеков за указанный период, содержащих весовой товар, вес которого меньше заданного
№19 Запрос по величине скидки	Максимальный процент скидки Минимальный процент скидки	Поиск чеков за указанный период, величина скидки в которых находится в пределах указанного диапазона
№20 Список всех чеков для официанта	Имя официанта	Получение списка чеков за указанный период, содержащих заданное имя официанта
№21 Список аннулирований (отмен) чеков (номера чеков)	-	Получение списка отмененных чеков за указанный период
№22 Реализация за период	-	Общая сумма выручки за указанный период

№23 Чеки с аннулированными позициями (отриц.сумма)	-	Поиск чеков за указанный период, содержащих позиции с количеством меньше 0.
№24 Рейтинг продаваемых товаров по сумме продаж	Сколько товаров вывести Наименование	Получение заданного количества товаров определенного наименования с наибольшей общей суммой по всем чекам за указанный период
№25 Рейтинг продаваемых товаров по количеству	Сколько товаров вывести Наименование	Получение заданного количества товаров определенного наименования с наибольшим общим количеством по всем чекам за указанный период
№26 Список чеков с многократным пробитием товара	Товар Мин. кол-во товара Макс. кол-во товара	Получение списка чеков за указанный период, содержащих заданный товар в количестве, лежащем в определенном диапазоне
№27 Отчет о выручке по кассам за каждые 30 минут	-	Получение информации о выручке по всем кассам за каждые 30 минут за указанный период

## Поиск по базе данных чеков

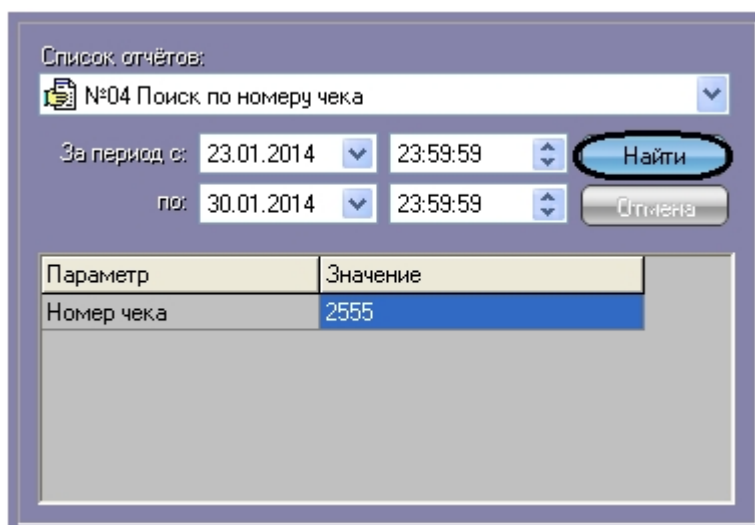
После составления поискового запроса, можно осуществить поиск по базе данных титров.

Перед поиском необходимо выбрать POS-терминалы, по данным которых будет производиться поиск, установив флажки напротив требуемых POS-терминалов в таблице состояния POS-терминалов.



POS	Состояние	Доп.инфо...	Всего записей
<input checked="" type="checkbox"/> POS-тер..	Соединение установ...	Запрос вы...	9

Запуск поиска осуществляется кнопкой Найти.



Список отчетов:

№04 Поиск по номеру чека

За период с: 23.01.2014 23:59:59

по: 30.01.2014 23:59:59

Найти

Отмена

Параметр	Значение
Номер чека	2555

Во время выполнения поиска в таблице состояния POS-терминалов отображается статус поискового запроса (состояние Идет выполнение поискового запроса для всех выбранных POS-терминалов).



## Просмотр результатов поиска по базе данных чеков

Результаты поиска группируются по POS-терминалам и транзакциям.

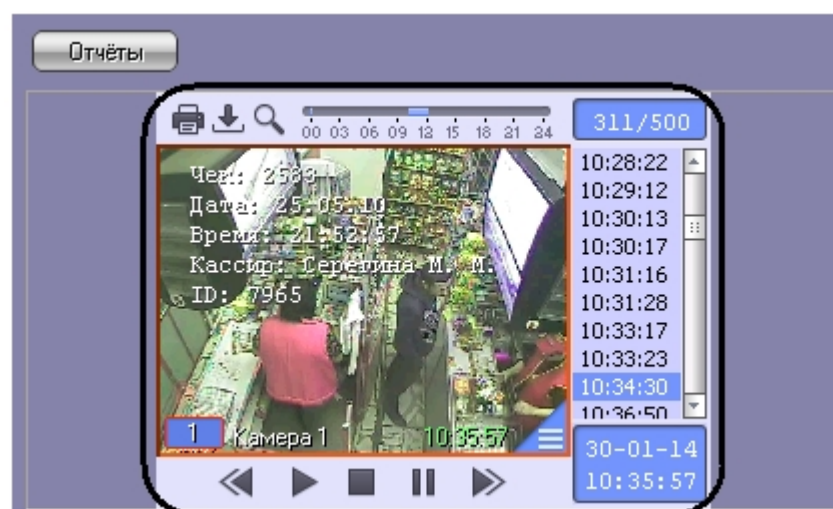
Чтобы просмотреть результат поиска, следует выбрать вкладку с требуемым POS-терминалом и в таблице результатов поиска (транзакции) выбрать требуемую транзакцию. При этом номер выбранного POS-терминала и время выбранной транзакции выводятся в результатах поиска.



Данные соответствующего чека в текстовом виде будут отображены в таблице результатов поиска (содержимое чека)0.

Товар	Колво	Итого	Артикул	Дата/Время
Мороженое ...	2	31,8	50094	30.01.2014 ...
Мороженое ...	2	31,8	50095	30.01.2014 ...
Чай холодн...	1	55,8	47313	30.01.2014 ...
Чай холодн...	1	55,8	47313	30.01.2014 ...
Капуста ква...	1	59,9	44568	30.01.2014 ...
Капуста ква...	1	56,9	44568	30.01.2014 ...
Свинина Ок...	0,634	98,21	8766	30.01.2014 ...
Сметана Ве...	1	36,8	6847	30.01.2014 ...
Майонез Ма...	1	59,5	38069	30.01.2014 ...
Пакет Виск...	1	13,8	4702	30.01.2014 ...
Пакет Виск...	1	13,8	4702	30.01.2014 ...
Лук зел фас...	1	43,7	31385	30.01.2014 ...
Огурцы Све...	0,372	23,96	2664	30.01.2014 ...
Лук зел фас...	1	43,7	31385	30.01.2014 ...
Семечки Ку...	3	80,7	45889	30.01.2014 ...
Жевательн...	1	17,9	50316	30.01.2014 ...
Жевательн...	1	17,9	50327	30.01.2014 ...
Чай холодн...	1	55,8	47313	30.01.2014 ...
Чай холодн...	1	55,8	47313	30.01.2014 ...
Свинина Ок...	0,634	98,21	8766	30.01.2014 ...
Сметана Ве...	1	36,8	6847	30.01.2014 ...

Фрагмент видеоизображения, соответствующий выбранной транзакции, будет выведен в поле результатов поиска (видеофрагмент).



Просмотр результатов поиска по различным титрователям осуществляется выбором требуемого титрователя из списка титрователей



## Вывод результатов поиска по базе данных чеков на печать

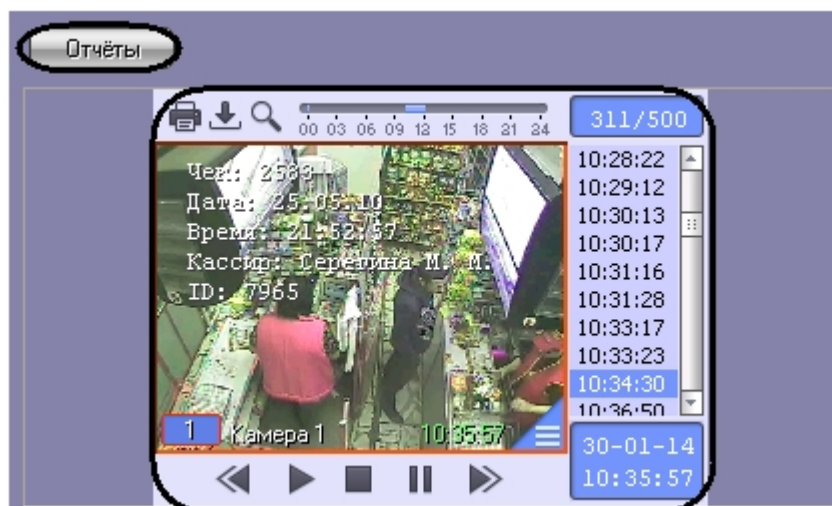
Результаты поиска, включая скриншот фрагмента видеозаписи, могут быть выведены на печать, а также экспортированы в распространенные форматы.

Для вывода результатов поиска на печать предназначена кнопка Отчеты.

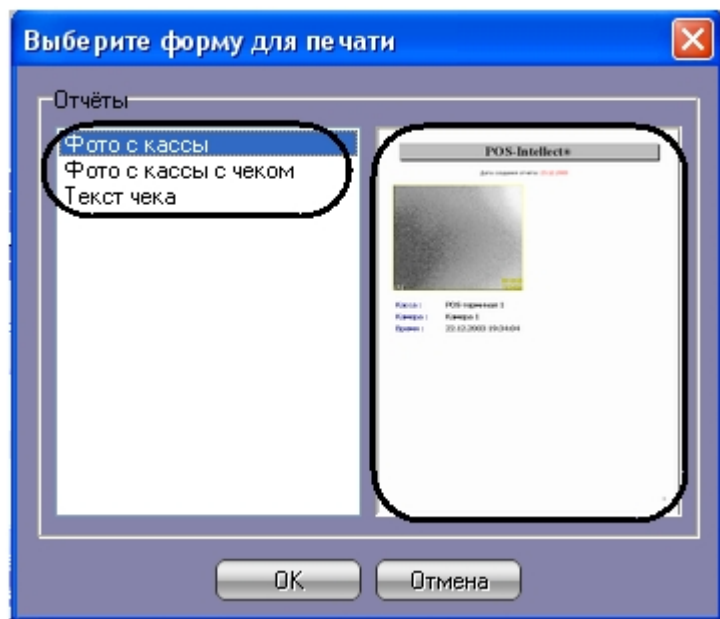


Примечание.

Доступность данной функции зависит от настроек программы, кнопка Отчеты может отсутствовать.



В появившемся диалоговом окне следует выбрать тип отчета (при этом превью отчета появляется в правом поле) и нажать ОК.



Отчет будет автоматически сгенерирован и открыт в новом окне.

# POS-Intellect®

Дата создания отчета: 30.01.2014



Касса : POS-терминал 1  
Камера : Камера 1  
Время : 30.01.2014 10:35:57

**i** Примечание.  
Сведения о работе с отчетами приведены в документе [Программный комплекс Интеллект: Руководство Оператора](#).

## Изменение размеров интерфейсных элементов. Чек выювер

Размеры интерфейсных элементов окна «Чек выювер» могут быть изменены.

**i** Примечание.  
Доступность данной функции зависит от настроек программы.

Изменение размеров элементов осуществляется перетаскиванием мышью разделителей элементов.

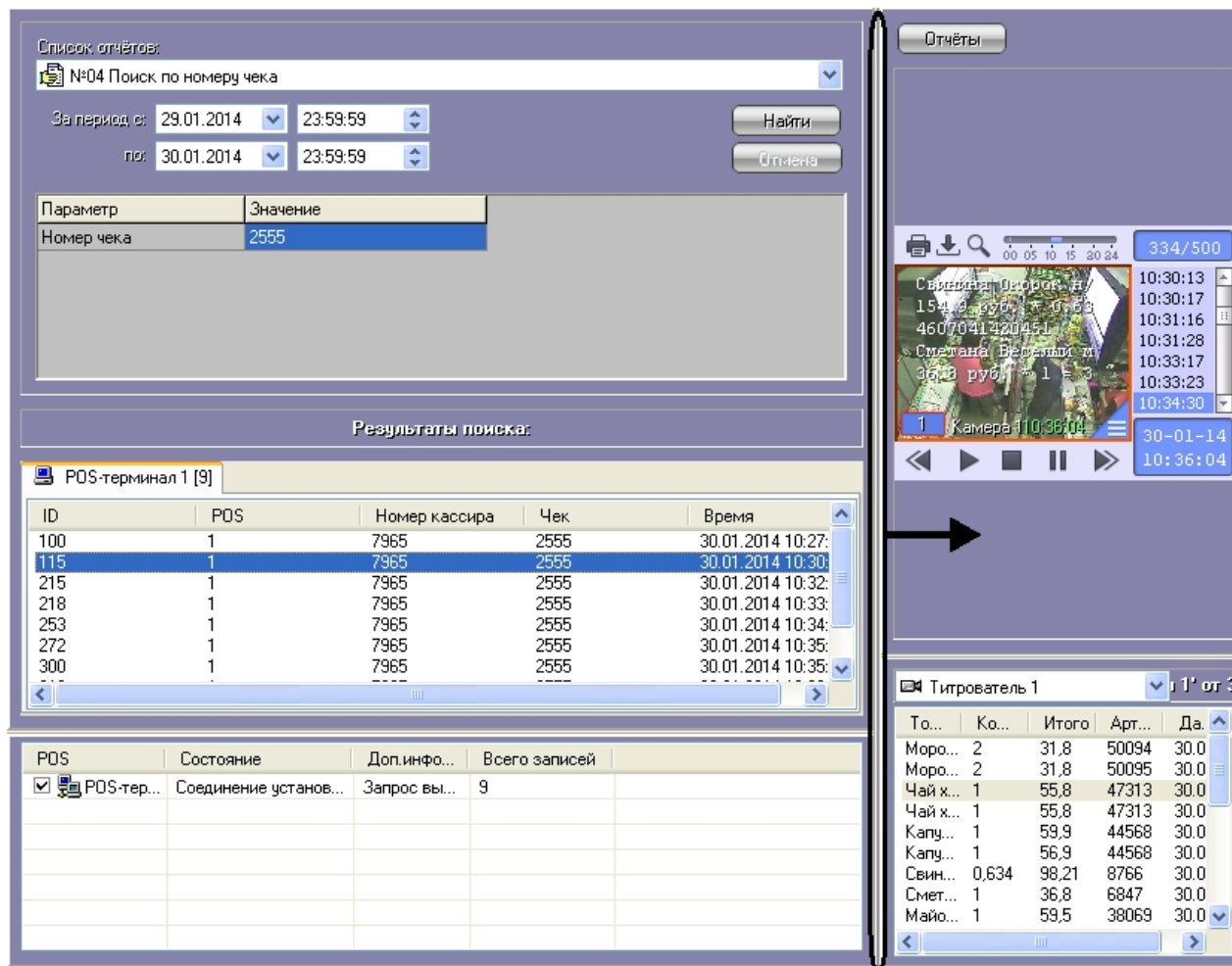


[illegible]

The image is a screenshot of a computer application displaying a security camera feed. At the top, there is a button labeled "Опции" (Options). The main area shows a high-angle, wide shot of a retail store aisle. The aisle is filled with shelves of various products, including boxes and bags. A person is visible in the center of the aisle, walking away from the camera. On the left side of the aisle, there is a counter or display area with more products. In the bottom left corner of the camera feed, the text "Камера 1" (Camera 1) is visible. In the bottom right corner, the time "12:04:28" is displayed. Below the camera feed, there is a search bar with the text "Титрователь 1" (Titration 1) and a dropdown arrow. The background of the application is a solid light blue color.

Изменение размеров элементов (исходное состояние)





Изменение размеров элементов (одновременный сдвиг по горизонтали)

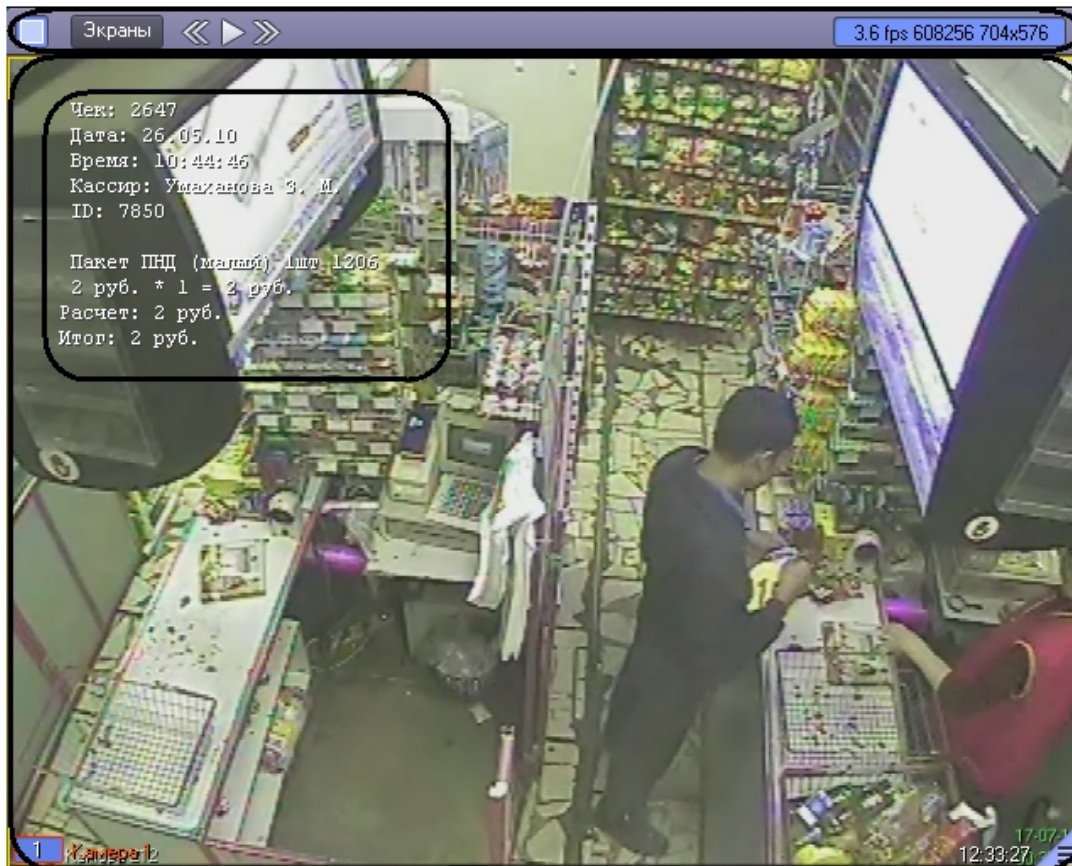
## Работа с Web-отчётами

Работа со сводными и детальными отчётами производится в подсистеме Web-отчётов Intellect Web Report System. Для получения подробных сведений см. документ Подсистема Web-отчётов Intellect Web Report System. Руководство пользователя.


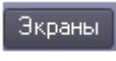



## Описание пользовательского интерфейса программного комплекса POS Интеллект

### Описание интерфейса объекта Монитор видеонаблюдения

Внешний вид интерфейса Монитора видеонаблюдения представлен на рисунке.

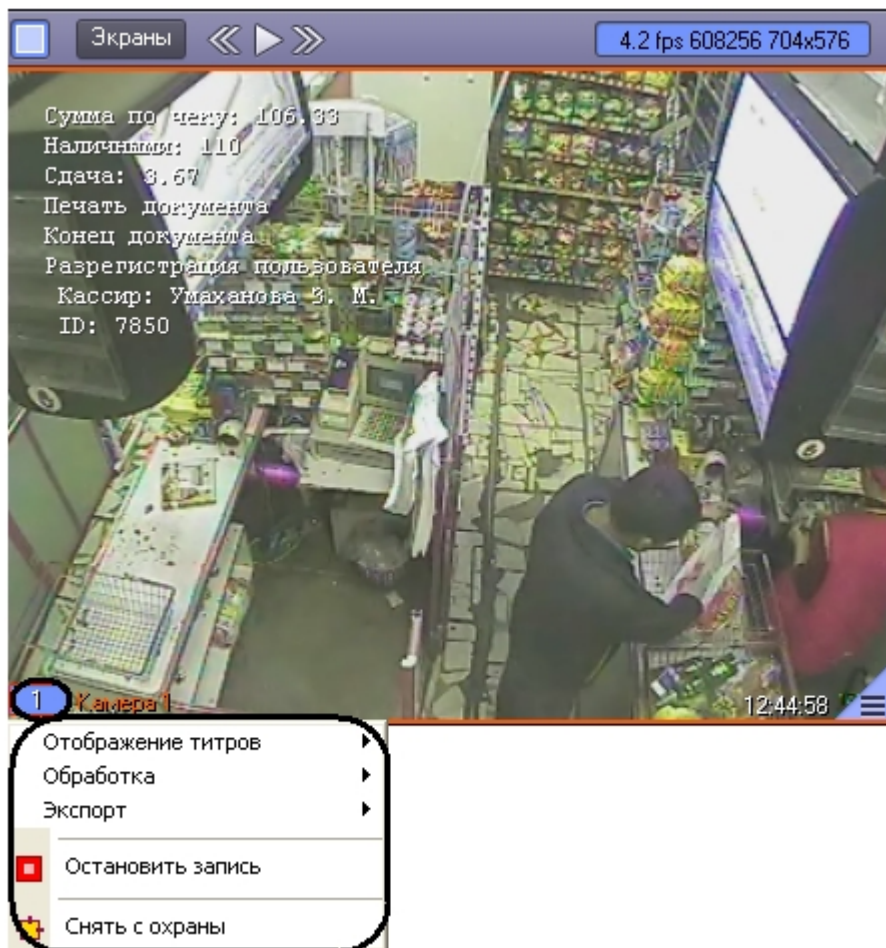


Интерфейс Монитора видеонаблюдения включает Окна видеонаблюдения и панель инструментов, на которой находятся следующие элементы:

1. Кнопки  служат для изменения количества отображаемых Окн видеонаблюдения на данном Мониторе
2. Кнопка  предназначена для управления раскладками Монитора
3. Кнопки  используются для переключения Окн видеонаблюдения
4. Если включен один из режимов отладки Debug 1, 2, 3, в поле  выводятся текущие характеристики видеоизображения (FPS, Bitrate, Resolution). Если режим отладки выключен, в поле  отображаются текущая дата и время

Каждое Окно видеонаблюдения включает поле для вывода видеоизображения и поле для вывода титров, которые накладываются на видеоизображение. Кроме того, Окно видеонаблюдения имеет функциональное меню, предназначенное для доступа к различным функциям программы.

Вызов функционального меню осуществляется щелчком левой кнопкой мыши по номеру камеры в Окне видеонаблюдения.



Для повышения удобства работы с Монитором и Окнами видеонаблюдения зарезервированы клавиатурные комбинации («горячие» сочетания клавиш), описанные в таблице.

Клавиатурные комбинации («горячие» сочетания клавиш)	Действие	Комментарий
0 .. 9 Num (цифровая клавиатура)	Выбор активного Окна	Порядковому номеру выбираемого Окна соответствует значение цифры клавиши. Для выбора окна с двузначным номером, следует быстро ввести подряд две цифры.
F1 .. F8	Выбор количества отображаемых Окон на Мониторе	F1 – 1 Окно F2 – 4 Окна F3 – 9 Окон F4 – 16 Окон и т.д.
Ctrl + R Ctrl + T	Управление записью видео	Ctrl + R – запуск видеозаписи Ctrl + T – остановка видеозаписи
Shift + LeftClick/RightClick	Масштабирование изображения в Окне	Shift + LeftClick – пошаговое увеличение изображения  Shift + RightClick – пошаговое уменьшение изображения
Tab	Переключение активного Окна в режим работы с архивом и обратно	См. раздел «Видеонаблюдение / Работа с архивами»



Ctrl + "/" Ctrl + Spacebar Ctrl + * Left/Right	Управление воспроизведением в архиве (панель управления воспроизведением)	Ctrl + "/" – воспроизведение Ctrl + Spacebar – стоп Ctrl + * – пауза Left/Right – предыдущий/следующий кадр (в режиме паузы)
Ctrl + A/D	Установка камеры на охрану	Ctrl + A – постановить камеру на охрану Ctrl + D –снять камеру с охраны
Ctrl + E/P	Операции с отдельными кадрами	Ctrl + E – экспорт (сохранение) кадра Ctrl + P – печать кадра
Ctrl + W	Увеличение контраста видеоизображения	Устанавливается максимальный уровень контраста. Для возврата к предыдущему значению следует нажать данное сочетание клавиш еще раз.
Ctrl + S Ctrl + H	Установка маски камеры	Ctrl + S –показать маску камеры Ctrl + H –скрыть маску камеры  См. раздел «Видеонаблюдение / Использование детекторов видеоизображения»

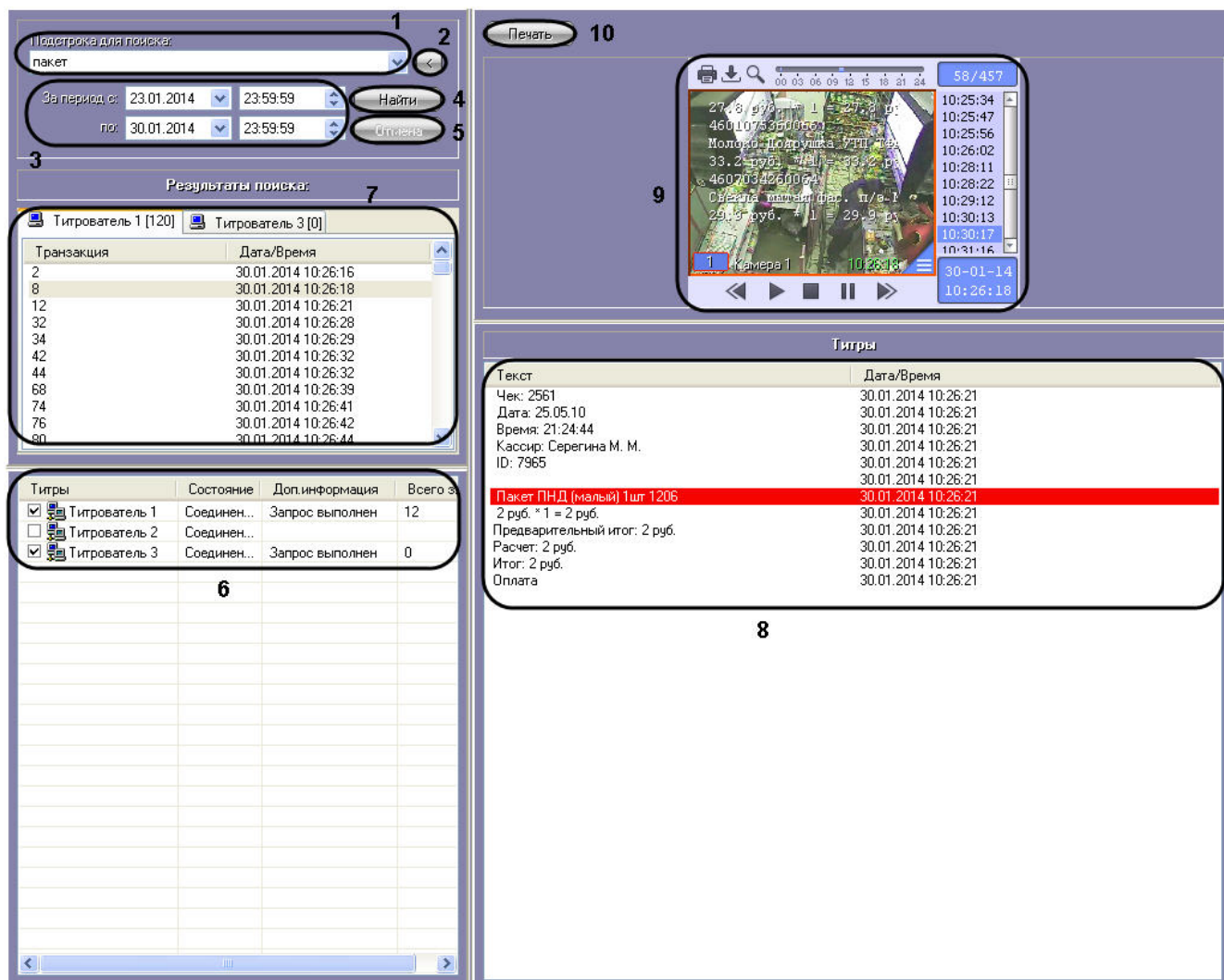


**Примечание.**

Более подробные сведения о работе с Монитором и Окнами видеонаблюдения приведены в документе [Программный комплекс Интеллект: Руководство Оператора](#).

## Описание интерфейса объекта Поиск по титрам

Интерфейс объекта Поиск по титрам представлен на рисунке.



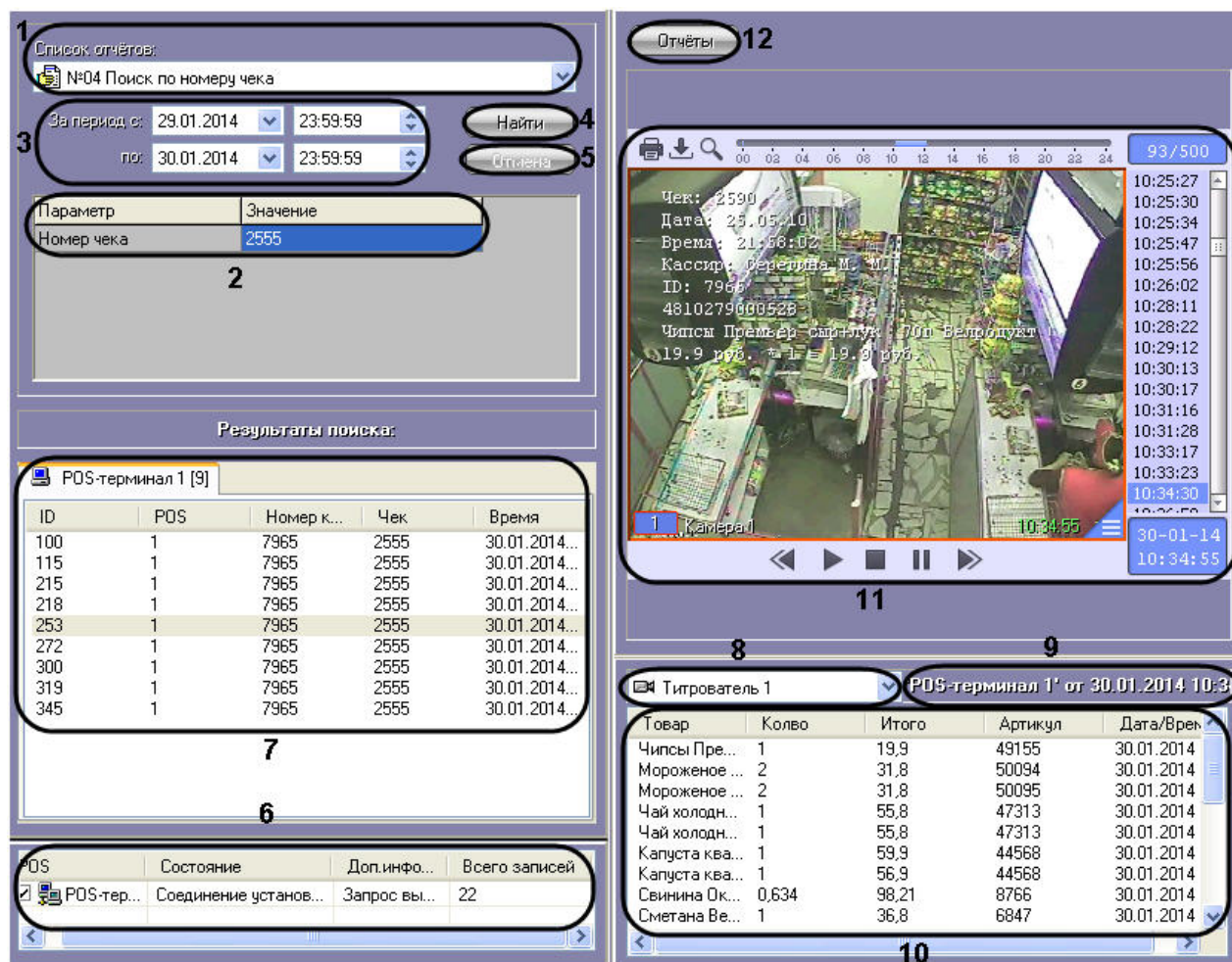
Описание элементов интерфейса объекта Поиск по титрам приведено в таблице.

Номер элемента	Комментарий
1	Задание ключевой фразы поиска
2	Ввод логических «И» и «ИЛИ» для задания ключевой фразы поиска
3	Задание временного интервала поиска
4	Запуск поиска
5	Отмена поиска
6	Состояние титрователей
7	Результаты поиска (транзакции)
8	Результаты поиска (содержимое чека)
9	Результаты поиска (видеофрагмент)
10	Вывод результатов поиска на печать

## Описание интерфейса объекта Чек выювер

Интерфейс объекта Чек выювер представлен на рисунке.





Описание элементов интерфейса объекта Чек выювер приведено в таблице.

Номер элемента	Комментарий
1	Выбор типа поиска (отчета)
2	Задание параметров поиска
3	Задание временного интервала поиска
4	Запуск поиска
5	Отмена поиска
6	Состояние POS-терминалов
7	Результаты поиска (транзакции)
8	Результаты поиска (выбор титрователя)
9	Результат поиска (номер POS-терминала, дата и время транзакции)
10	Результаты поиска (содержимое чека)
11	Результаты поиска (видеофрагмент)
12	Вывод результатов поиска на печать