

Ай Ти Ви групп

Программный комплекс

# «POS Интеллект»

Руководство Оператора

Версия 1.7

## Содержание

<b>СОДЕРЖАНИЕ</b> .....	<b>2</b>
<b>1 ТЕРМИНЫ И СОКРАЩЕНИЯ</b> .....	<b>4</b>
<b>2 ВВЕДЕНИЕ</b> .....	<b>5</b>
2.1 Назначение и структура руководства .....	5
2.2 Назначение программного комплекса «POS Интеллект» .....	5
2.3 Рекомендации по использованию программного комплекса «POS Интеллект» .....	5
<b>3 ОБЩЕЕ ОПИСАНИЕ ПРОГРАММНОГО КОМПЛЕКСА «POS ИНТЕЛЛЕКТ»</b> .....	<b>6</b>
<b>4 РАБОТА С ПРОГРАММНЫМ КОМПЛЕКСОМ «POS ИНТЕЛЛЕКТ»</b> .....	<b>8</b>
4.1 Начало и завершение работы с Программой .....	8
4.2 Работа с интерфейсным объектом «Монитор видеонаблюдения» .....	9
4.2.1 Общие сведения .....	9
4.2.2 Просмотр видеоизображения и содержимого товарных чеков .....	9
4.2.3 Запись видеоизображения и содержимого товарных чеков .....	10
4.3 Работа с интерфейсным объектом «Поиск по титрам».....	10
4.3.1 Общие сведения .....	10
4.3.2 Создание поискового запроса .....	10
4.3.3 Поиск по базе данных титров .....	11
4.3.4 Просмотр результатов поиска .....	13
4.3.5 Вывод результатов поиска на печать .....	14
4.3.6 Изменение размеров интерфейсных элементов .....	16
4.4 Работа с интерфейсным объектом «Чек вьювер» .....	18
4.4.1 Общие сведения .....	18
4.4.2 Создание поискового запроса .....	18
4.4.3 Поиск по базе данных чеков.....	20
4.4.4 Просмотр результатов поиска .....	22
4.4.5 Вывод результатов поиска на печать .....	23
4.4.6 Изменение размеров интерфейсных элементов .....	25
4.5 Работа с Web-отчётами .....	28
<b>5 ОПИСАНИЕ ПОЛЬЗОВАТЕЛЬСКОГО ИНТЕРФЕЙСА ПРОГРАММНОГО КОМПЛЕКСА «POS ИНТЕЛЛЕКТ»</b> .....	<b>29</b>
5.1 Описание интерфейса объекта «Монитор видеонаблюдения» .....	29
5.2 Описание интерфейса объекта «Поиск по титрам».....	32

5.3	Описание интерфейса объекта «Чек вьювер» .....	33
-----	--	----

## 1 Термины и сокращения

В настоящем документе «POS Интеллект: Руководство оператора» определены следующие термины и сокращения:

1. Руководство – настоящий документ «POS Интеллект: Руководство оператора»
2. Программа – программа «POS Интеллект»
3. Монитор видеонаблюдения – интерфейсное окно, предназначенное для вывода и управления Окнами видеонаблюдения
4. Окно видеонаблюдения – интерфейсное окно, в котором отображается видеоизображение, поступающее с видеокамеры наблюдения, а также данных товарных чеков
5. БД титров – база данных титров
6. БД чеков – база данных чеков

## **2 Введение**

### **2.1 Назначение и структура руководства**

Настоящее руководство «POS Интеллект: Руководство оператора» является справочно-информационным пособием и предназначено для пользователей программного комплекса «POS Интеллект»

### **2.2 Назначение программного комплекса «POS Интеллект»**

Программный комплекс «POS Интеллект» предназначен для контроля кассовых операций в сфере розничной торговли и обладает следующими функциональными возможностями:

1. Синхронный просмотр в режиме реального времени видеоизображения с камеры видеонаблюдения, содержимого товарного чека и событий кассового терминала
2. Синхронная запись видеоизображения с камеры видеонаблюдения, содержимого товарного чека и событий кассового терминала
3. Система пользовательских запросов, позволяющая производить поиск в архиве видеозаписей по содержимому товарного чека и событиям системы
4. Интеграция с популярными POS-терминалами.
5. Возможность создания, просмотра и обработки сводных и детализированных отчётов по событиям кассового терминала в подсистеме Web-отчётов «Report System».

### **2.3 Рекомендации по использованию программного комплекса «POS Интеллект»**

Для корректной работы с программным комплексом «POS Интеллект» рекомендуется выполнять следующие требования:

1. Соблюдать требования должностных инструкций
2. Использовать Программу только по прямому назначению
3. Не использовать на базовых компьютерах с установленной Программой стороннее программное обеспечение, не являющееся компонентами Программы

### 3 Общее описание программного комплекса «POS Интеллект»

Программный комплекс «POS Интеллект» включает в себя следующие компоненты:

1. Базовую версию программного комплекса «Интеллект» – «Интеллект (базовый)».
2. Модуль кассовых операций

Модуль кассовых операций выполняет следующие функции:

1. Реализует функционал синхронного просмотра в режиме реального времени видеоизображения с камеры видеонаблюдения, содержимого товарного чека и событий кассового терминала
2. Реализует функционал синхронной записи видеоизображения с камеры видеонаблюдения, содержимого товарного чека и событий кассового терминала
3. Реализует функционал системы пользовательских запросов, позволяющей производить поиск в архиве видеозаписей по содержимому товарного чека и событиям кассового терминала
4. Обеспечивает пользовательские интерфейсы для следующих функциональных модулей:
  - 4.1. «Монитор» (модуль вывода видеоизображения и титров), которому соответствует интерфейсный объект «Монитор»
  - 4.2. «Поиск по титрам» (модуль поиска по титрам), которому соответствует интерфейсный объект «Поиск по титрам»
  - 4.3. «Чек вьювер» (модуль поиска по событиям), которому соответствует интерфейсный объект «Чек вьювер»

В программном комплексе «POS Интеллект» используются следующие базы данных:

1. Внутренняя база данных сервера. Содержит информацию о настройках системы, а также данные о зарегистрированных системой событиях.
2. База данных титров. Содержит данные с кассовых терминалов.
3. База данных чеков. Содержит данные с кассовых терминалов.

Базы данных имеют формат MS SQL. Список версий MS SQL Server, поддерживаемых в ПК «POS Интеллект», приведен в Таб. 2.3-1.

Таб. 2.3-1. Типы поддерживаемых версий MS SQL Server

Версия MS SQL Server	Поддерживаемая редакция
MS SQL Server 2005 - см. <a href="http://www.microsoft.com">http://www.microsoft.com</a>	Express Edition
	Workgroup Edition
	Standard Edition
	Enterprise Edition

**Внимание!** В программном комплексе «POS Интеллект» СУБД MS SQL Server 2000 и MS SQL Server 2008 не поддерживаются. При использовании данных СУБД техническая поддержка не предоставляется.

Модуль кассовых операций использует модуль «Титрователь», который по умолчанию устанавливается вместе с компонентами платформы «Интеллект (базовый)». Программный модуль «Титрователь» накладывает на видеоизображение, поступающее от камеры видеонаблюдения, данные товарного чека. Результат данной операции добавляется в базу данных титров (с

помощью программного модуля «Титрователь») и базу данных чеков (с помощью программного модуля «POS-терминал»), а также выводится через интерфейсный объект «Монитор».

Модуль поиска по титрам позволяет производить поиск по базе данных титров, а модуль поиска по событиям позволяет производить поиск по базе данных чеков. База данных титров и база данных чеков хранятся в папке, указанной при настройке MS SQL Server – см. информацию на сайте производителя, <http://www.microsoft.com>.

Архив видеозаписей хранится в папке, заданной при настройке программного комплекса «Интеллект (базовый)» – см. документ «Программный комплекс Интеллект: Руководство администратора».

Функциональные возможности программного комплекса «POS Интеллект» определяются ключевым файлом «intellect.sec» программного комплекса «Интеллект (базовый)» – см. документ «Программный комплекс Интеллект: Руководство администратора».

## 4 Работа с программным комплексом «POS Интеллект»

### 4.1 Начало и завершение работы с Программой

Перед началом работы с Программой рекомендуется проверить работоспособность всех компонент Системы: соединений, видеокамер и т.д.

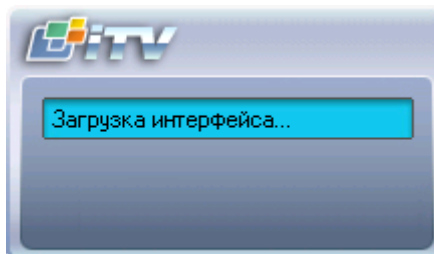


Рис. 4.1-1. Запуск Программы

Запуск Программы может производиться следующими способами (см. Рис. 4.1-1):

1. Автоматически. Программа запускается автоматически, непосредственно по окончании загрузки операционной системы.
2. Вручную. Для запуска Программы в ручном режиме необходимо выбрать пункт «Клиентское рабочее место» в меню «Пуск» Windows (Пуск/Программы/Интеллект/Клиентское рабочее место) или же использовать соответствующий ярлык на рабочем столе.

Запуск Программы может быть ограничен паролем. В таком случае потребуется ввести пароль при запуске Программы (см. Рис. 4.1-2).

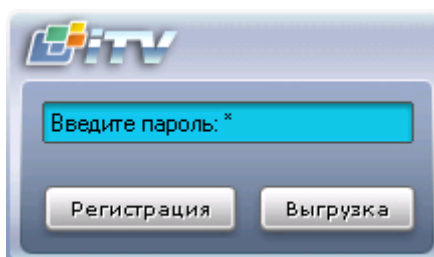



Рис. 4.1-2. Окно запроса пароля

Для завершения работы Программы необходимо произвести следующие действия:

1. Подвести курсор мыши в правый верхний угол экрана, после чего появится главная панель управления программой.
2. На панели управления программы щелкнуть значок «»
3. В отобразившемся меню выбрать пункт «Завершение работы».

Начнется процесс выгрузки Программы (см. Рис. 4.1-3), при соответствующих настройках будет запрошен пароль (см. Рис. 4.1-2).



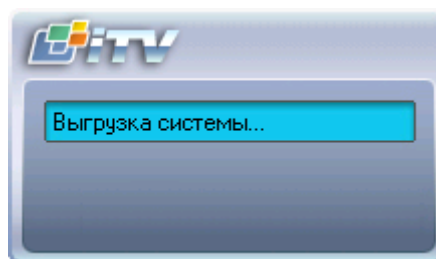


Рис. 4.1-3. Завершение работы Программы

Примечание. При соответствующих настройках выгрузка (завершение работы) Программы может быть запрещена. В данном случае пункт «Завершение работы» в меню отображаться не будет.

## 4.2 Работа с интерфейсным объектом «Монитор видеонаблюдения»

### 4.2.1 Общие сведения

Интерфейсный объект «Монитор видеонаблюдения» предназначен для синхронного просмотра в режиме реального времени / записи видеоизображения с камеры видеонаблюдения и содержимого товарного чека.

### 4.2.2 Просмотр видеоизображения и содержимого товарных чеков

Синхронный просмотр в режиме реального времени видеоизображения с камеры видеонаблюдения и содержимого товарного чека осуществляется с помощью Монитора видеонаблюдения.

Видеоизображение выводится в Окне видеонаблюдения, а данные товарного чека накладываются на изображение (см. Рис. 4.2-1).



Рис. 4.2-1. Просмотр видеоизображения и содержимого товарных чеков

Примечание. Подробные сведения о работе с Монитором видеонаблюдения приведены в документе «Интеллект: Руководство Оператора».

### 4.2.3 Запись видеоизображения и содержимого товарных чеков

Запись видеоизображения с камеры видеонаблюдения и содержимого товарного чека осуществляется с помощью Монитора видеонаблюдения.

Видеоизображение, включая наложенные данные товарного чека, записывается в архив видеосервера (см. Рис. 4.2-2)



Рис. 4.2-2. Видеоизображение и наложенные данные товарного чека

Примечание. Подробные сведения о работе с Монитором видеонаблюдения приведены в документе «Интеллект: Руководство Оператора».

## 4.3 Работа с интерфейсным объектом «Поиск по титрам»

### 4.3.1 Общие сведения

Интерфейсный объект «Поиск по титрам» предназначен для осуществления пользовательских поисковых запросов по базе данных титров.

### 4.3.2 Создание поискового запроса

Перед началом поиска необходимо сформировать требуемый запрос.

Ключевая фраза для поиска вводится в поле «Подстрока для поиска» (см. Рис. 4.3-1) и может включать в себя как слова, так и словосочетания.

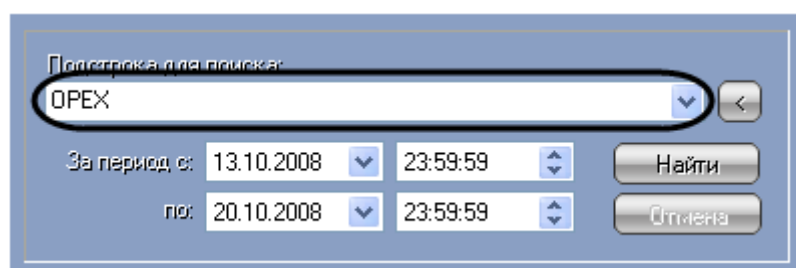


Рис. 4.3-1. Ввод ключевой фразы

Примечание. При составлении ключевой фразы для объединения нескольких элементов (слов и/или словосочетаний) можно использовать одну из следующих логических конструкций:

1. «И» – для поиска чеков, содержащих все элементы ключевой фразы
2. «ИЛИ» – для поиска чеков, содержащих хотя бы один элемент ключевой фразы

Ввод логических конструкций в поисковый запрос осуществляется при помощи кнопки «<» (см. Рис. 4.3-2). В одном поисковом запросе можно применять несколько логических конструкций либо с синтаксисом «И», либо «ИЛИ» (см. Рис. 4.3-3).

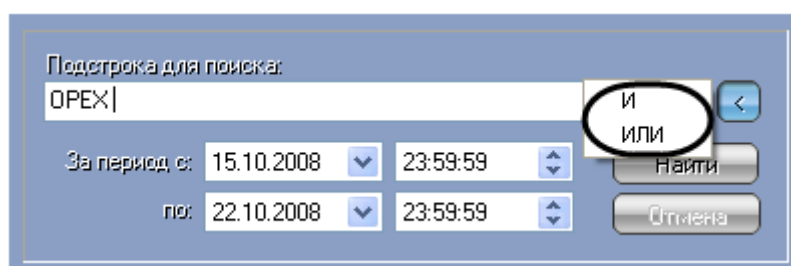


Рис. 4.3-2. Формирование ключевой фразы с использованием логических конструкций (вставка логических «И» и «ИЛИ»)

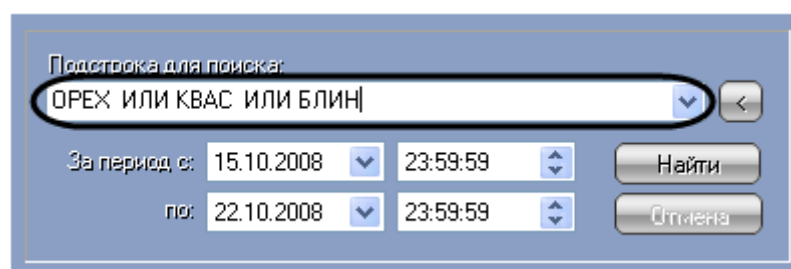


Рис. 4.3-3. Формирование ключевой фразы с использованием логических конструкций (применение нескольких логических конструкций)

Временной интервал поиска данных задается в полях «За период с» и «По» (см. Рис. 4.3-4).

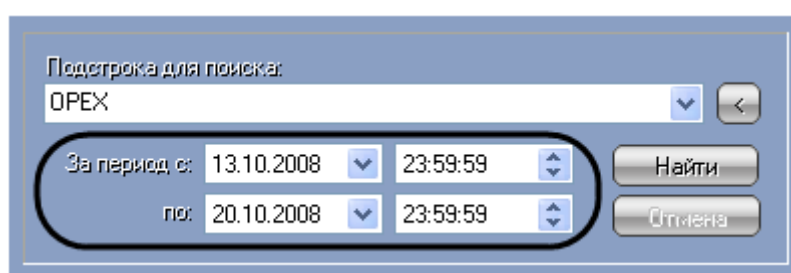


Рис. 4.3-4. Задание временного интервала поиска данных

### 4.3.3 Поиск по базе данных титров

После составления поискового запроса, можно осуществить поиск по базе данных титров.

Перед поиском необходимо выбрать титрователи, по данным которых будет производиться поиск, установив флажки напротив требуемых титрователей в таблице состояния титрователей (см. Рис. 4.3-5).

Титры	Состояние	Доп. информация	Всего записей
<input checked="" type="checkbox"/> Тит...	Соединен...	Запрос выполнен	18
<input checked="" type="checkbox"/> Тит...	Соединен...	Запрос выполнен	339
<input checked="" type="checkbox"/> Тит...	Соединен...	Запрос выполнен	339

Рис. 4.3-5. Выбор титрователей

Запуск поиска осуществляется кнопкой «Найти» (см. Рис. 4.3-6).

Подстрока для поиска:  
 ОРЕХ

За период с: 13.10.2008 23:59:59

по: 20.10.2008 23:59:59

Найти

Отмена

Рис. 4.3-6. Запуск поиска

Во время выполнения поиска в таблице состояния титрователей отображается статус поискового запроса (состояние «Идёт выполнение поискового запроса» для всех выбранных титрователей), см. Рис. 4.3-7.

Титры	Состояние	Доп. информация	Всего записей
<input checked="" type="checkbox"/> Тит...	Соединен...	Идёт выполнение за...	
<input checked="" type="checkbox"/> Тит...	Соединен...	Идёт выполнение за...	
<input checked="" type="checkbox"/> Тит...	Соединен...	Идёт выполнение за...	

Рис. 4.3-7. Процесс поиска

В любой момент времени можно прервать поиск, нажав кнопку «Отмена» (см. Рис. 4.3-8).

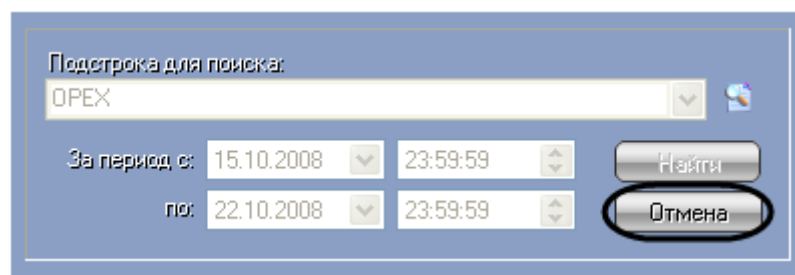


Рис. 4.3-8. Прерывание поиска

*Примечание. Отмена поиска может не работать (зависит от типа используемой в ПК «POS Интеллект» системы управления базами данных).*

Поисковый запрос завершается, когда обработаны все выбранные титрователи (состояние «Запрос выполнен» для всех выбранных титрователей). После окончания поиска, в таблице состояния титрователей будут отображены статистические данные по результатам поиска («Всего записей» – количество найденных записей), а в таблице результатов поиска (транзакции) выведены все найденные транзакции по выбранным титрователям – см. Рис. 4.3-9.

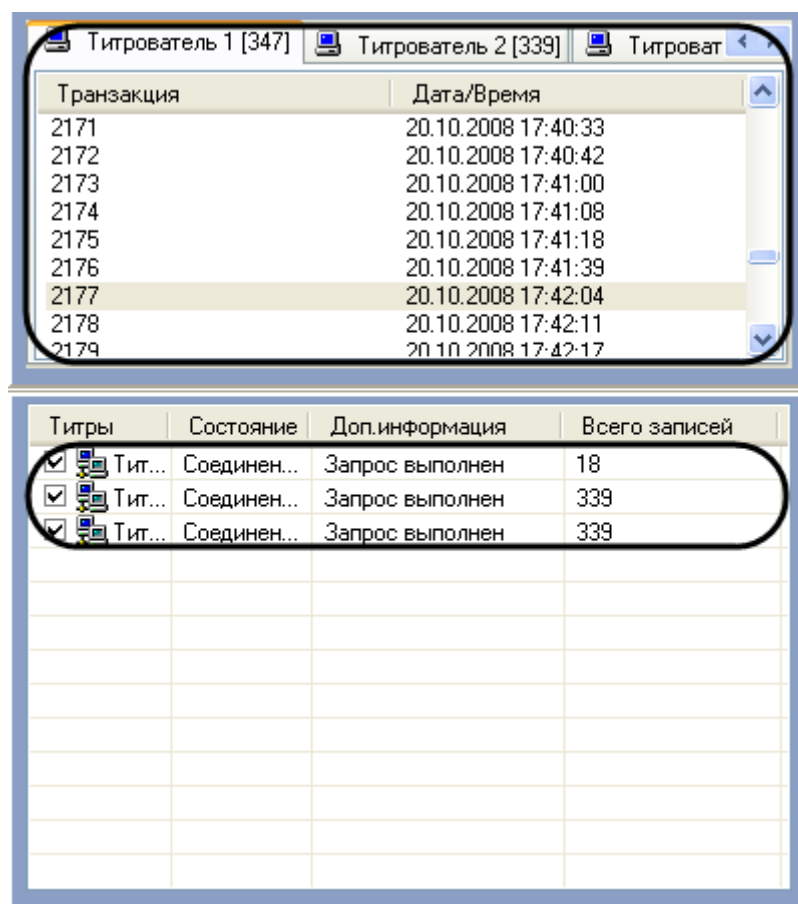


Рис. 4.3-9. Окончание поиска

#### 4.3.4 Просмотр результатов поиска

Результаты поиска группируются по титрователям и транзакциям.

Чтобы просмотреть результат поиска, следует выбрать вкладку с требуемым титрователем и в таблице результатов поиска (транзакции) выбрать требуемую транзакцию.

Данные соответствующего чека в текстовом виде будут отображены в таблице результатов поиска (содержимое чека) – см. Рис. 4.3-10. При этом искомая ключевая фраза (или строка, содержащая данную фразу) будет выделена цветом на фоне остальных данных.

Тигры	
Текст	Дата/Время
-----	20.10.2008 17:42:04
13:51:48	20.10.2008 17:42:05
+0000000000162:КОФЕ СО СЛИВК...	20.10.2008 17:42:05
1 ШТ * 36.00.....36.00	20.10.2008 17:42:05
-----	20.10.2008 17:42:06
13:52:13 ЧЕК 58029/207675 КПК: 6...	20.10.2008 17:42:06
1:БЛИН СО СГУЩ. МОЛ 1 6	20.10.2008 17:42:07
<b>2:ОРЕХ МИНДАЛЬНЫЙ В НА.....1...</b>	<b>20.10.2008 17:42:07</b>
3:ГРЕЧКА ДВЕ СОСИСКИ.....1.....	20.10.2008 17:42:07
4:АПЕЛЬСИНОВЫЙ СОК 250.....1....	20.10.2008 17:42:08
5:БОРЩ "ТЕРЕМКОВСКИЙ".....1....	20.10.2008 17:42:08
6:БЛИН С ВЕТЧИНОЙ И СЫ.....1....	20.10.2008 17:42:08
7:КОФЕ СО СЛИВКАМИ.....1.....	20.10.2008 17:42:08
-----	20.10.2008 17:42:09
ИТОГ:.....397.00	20.10.2008 17:42:09
-----	20.10.2008 17:42:09
1:НАЛИЧНЫЕ.....400.00	20.10.2008 17:42:10
СДАЧА:.....3.00	20.10.2008 17:42:10

Рис. 4.3-10. Результаты поиска (содержимое чека)

Фрагмент видеоизображения, соответствующий выбранной транзакции, будет выведен в поле результатов поиска (видеофрагмент) – см. Рис. 4.3-11.



Рис. 4.3-11. Результаты поиска (видеофрагмент)

#### 4.3.5 Вывод результатов поиска на печать

Результаты поиска, включая скриншот фрагмента видеозаписи, могут быть выведены на печать, а также экспортированы в распространенные форматы.

Для вывода результатов поиска на печать предназначена кнопка «Печать» (см. Рис. 4.3-12).

Примечание. Доступность данной функции зависит от настроек программы, кнопка «Печать» может отсутствовать.



Рис. 4.3-12. Вывод результатов поиска на печать

Отчет по результатам поиска будет автоматически сгенерирован и открыт в новом окне (см. Рис. 4.3-13).

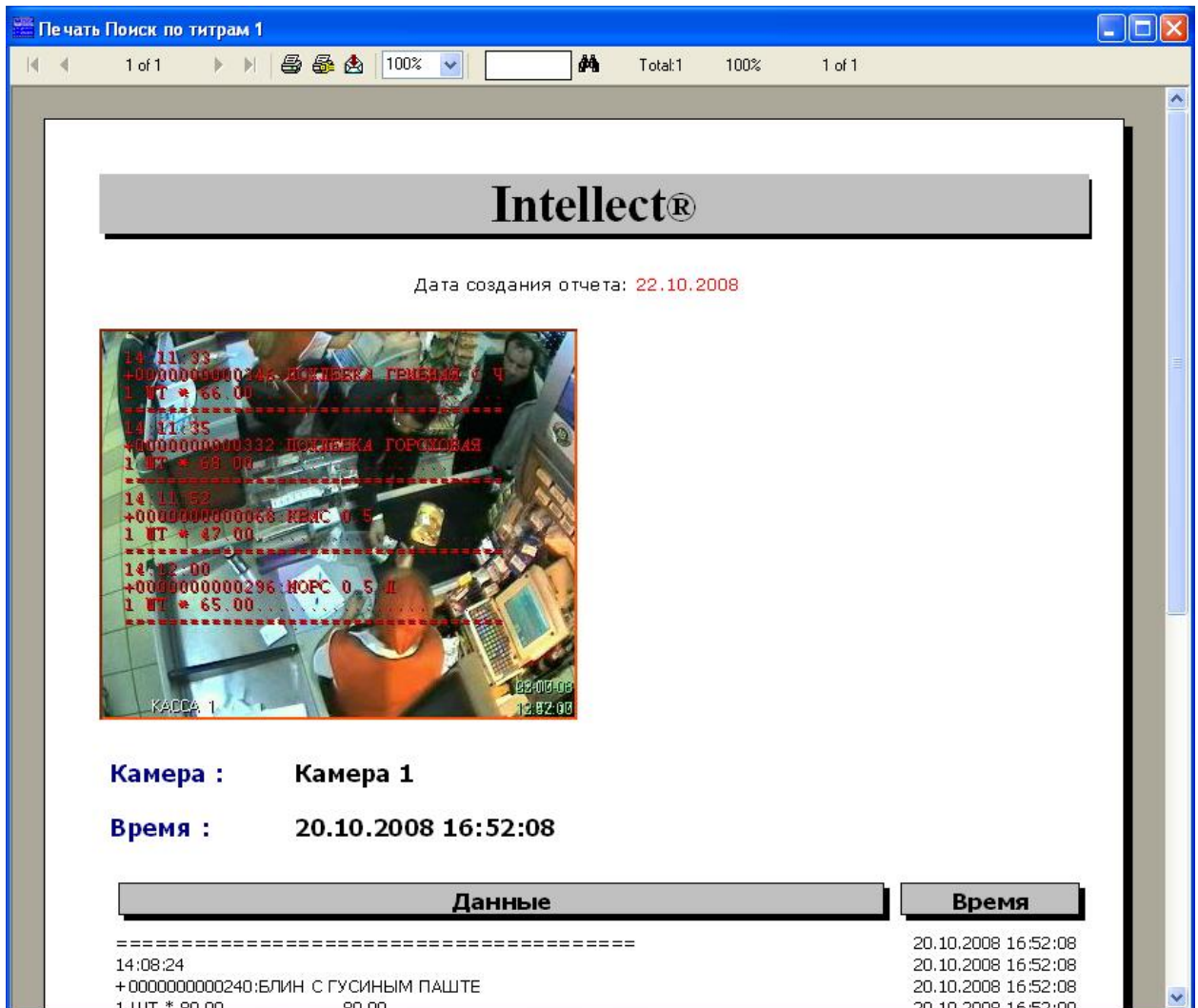


Рис. 4.3-13. Отчет по результатам поиска

Примечание. Сведения о работе с отчетами приведены в документе «Интеллект: Руководство Оператора».

### 4.3.6 Изменение размеров интерфейсных элементов

Размеры интерфейсных элементов окна «Поиск по титрам» могут быть изменены.

Примечание. Доступность данной функции зависит от настроек программы.

Изменение размера элементов осуществляется перетаскиванием мышью разделителей элементов (см. Рис. 4.3-14, Рис. 4.3-15, Рис. 4.3-16).

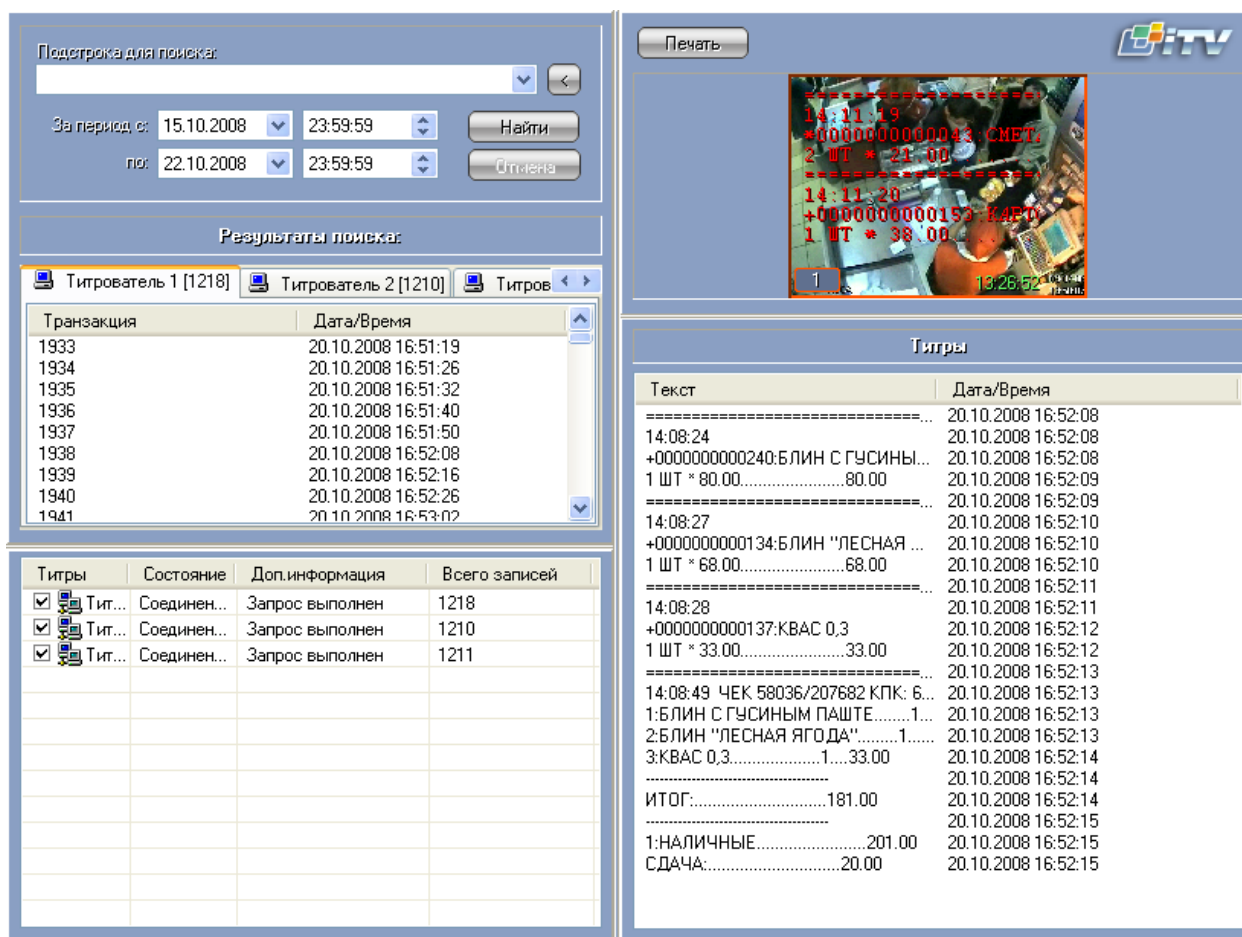


Рис. 4.3-14. Изменение размеров элементов (исходное состояние)



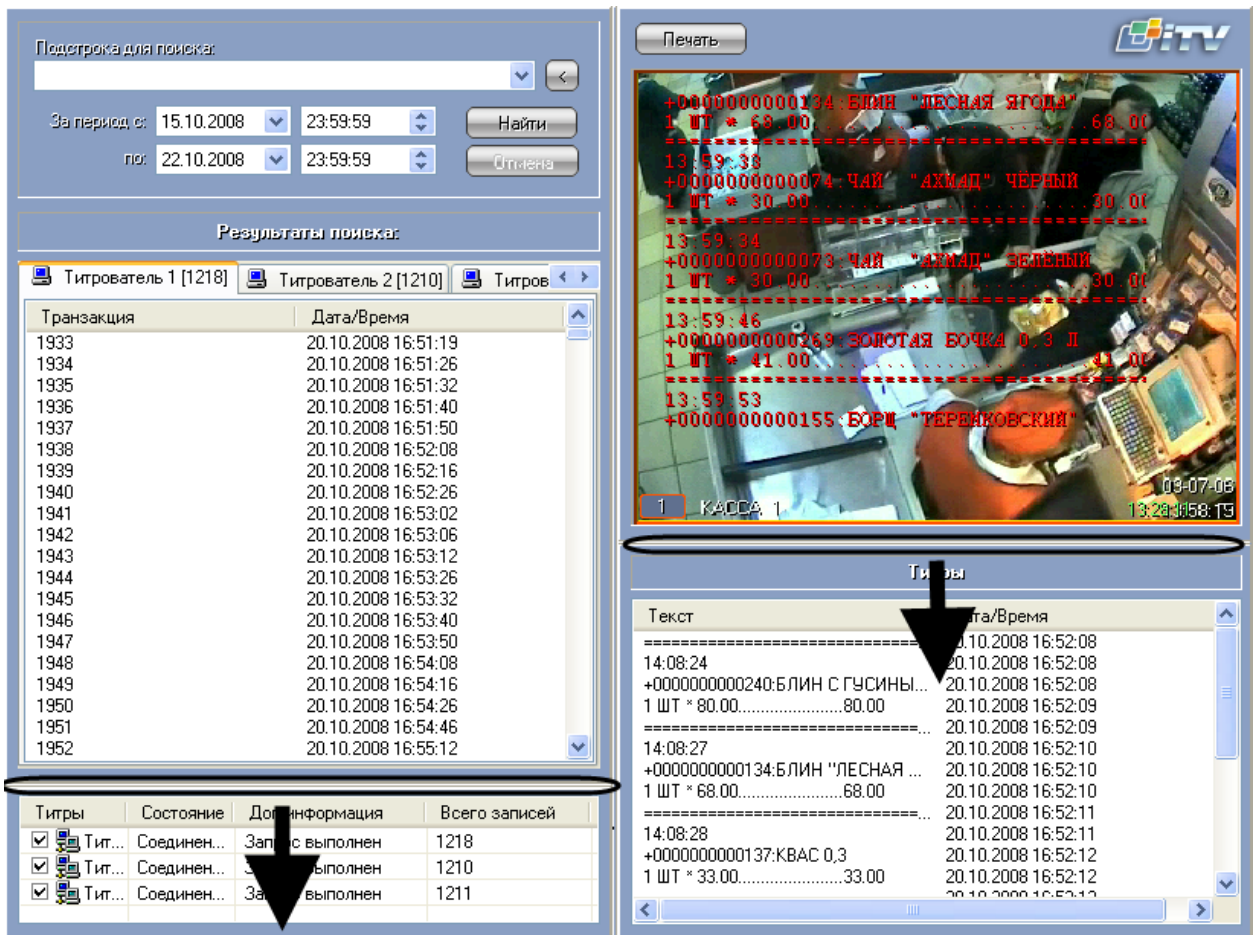


Рис. 4.3-15. Изменение размеров элементов (раздельный сдвиг по вертикали)

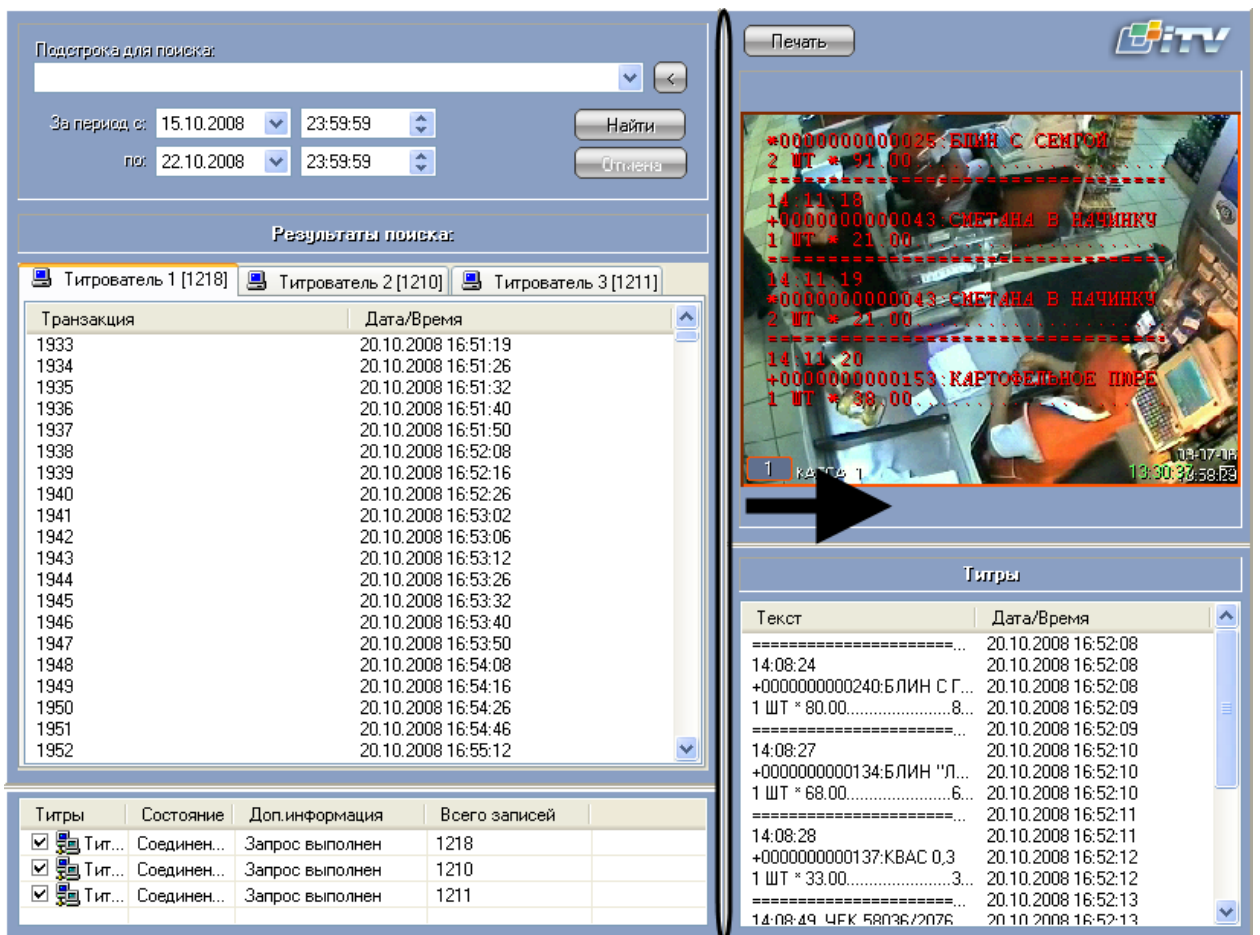


Рис. 4.3-16. Изменение размеров элементов (одновременный сдвиг по горизонтали)

## 4.4 Работа с интерфейсным объектом «Чек вьювер»

### 4.4.1 Общие сведения

Интерфейсный объект «Чек вьювер» предназначен для осуществления пользовательских поисковых запросов по базе данных чеков.

### 4.4.2 Создание поискового запроса

Перед началом поиска необходимо сформировать требуемый запрос.

Тип отчета выбирается из раскрывающегося списка «Список отчетов» (см. Рис. 4.4-1).

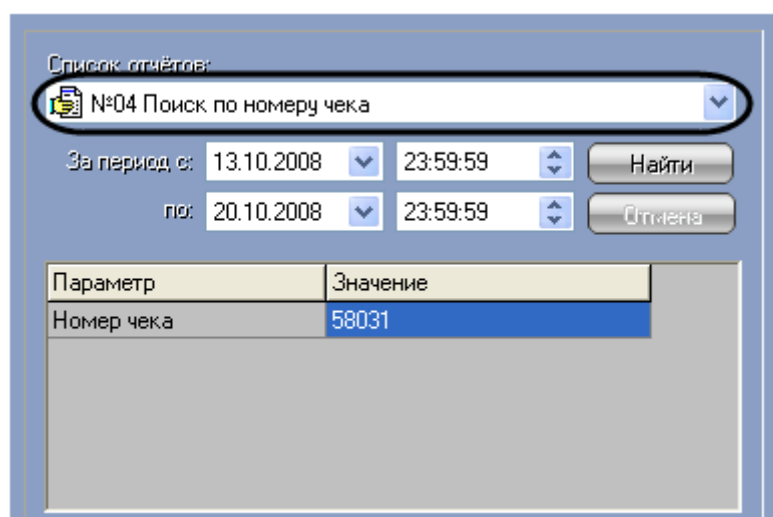


Рис. 4.4-1. Выбор типа запроса (отчета)

Для каждого типа отчетов определен свой набор параметров (см. Рис. 4.4-2), который автоматически выводится при выборе соответствующего типа отчета (см. Рис. 4.4-1).

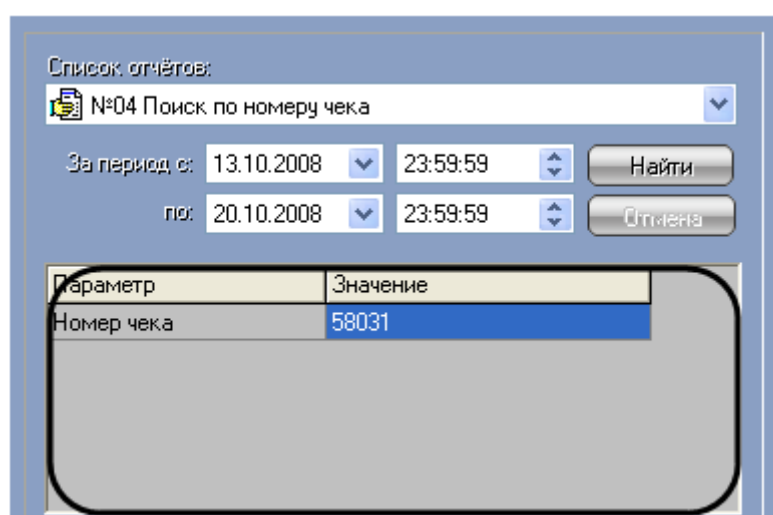


Рис. 4.4-2. Задание параметров отчета

*Примечание. Некоторые типы отчетов (например, «Список всех отчетов») не имеют параметров.*

Временной интервал выборки данных задается в полях «За период с» и «По» (см. Рис. 4.4-3).

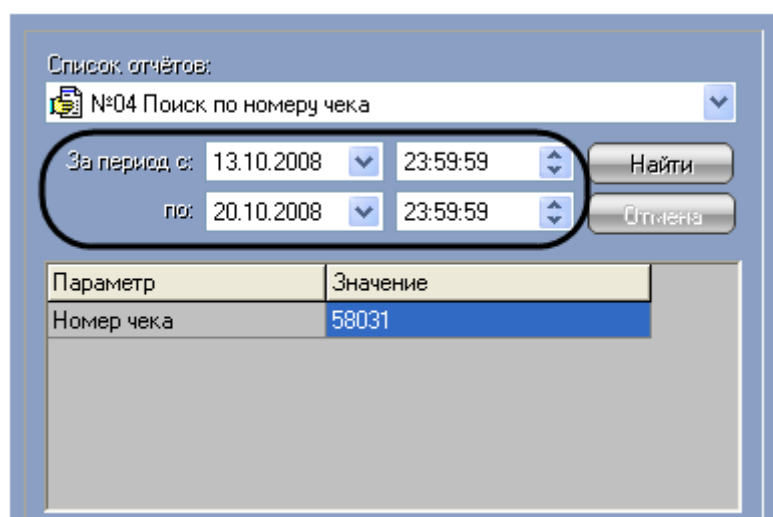


Рис. 4.4-3. Задание временного интервала выборки данных

### 4.4.3 Поиск по базе данных чеков

После составления поискового запроса, можно осуществить поиск по базе данных титров.

Перед поиском необходимо выбрать POS-терминалы, по данным которых будет производиться поиск, установив флажки напротив требуемых POS-терминалов в таблице состояния POS-терминалов (см. Рис. 4.4-4).

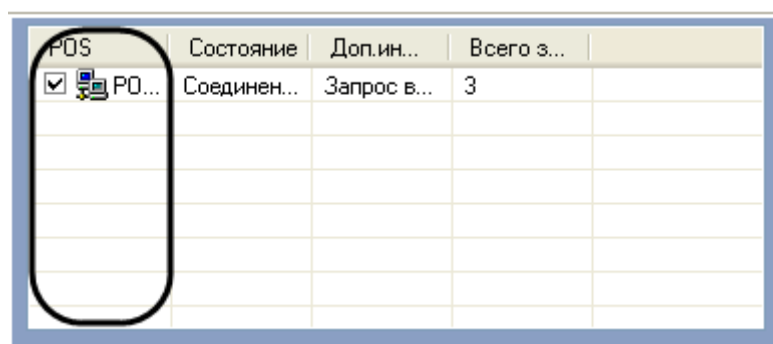


Рис. 4.4-4. Выбор POS-терминалов

Запуск поиска осуществляется кнопкой «Найти» (см. Рис. 4.4-5).

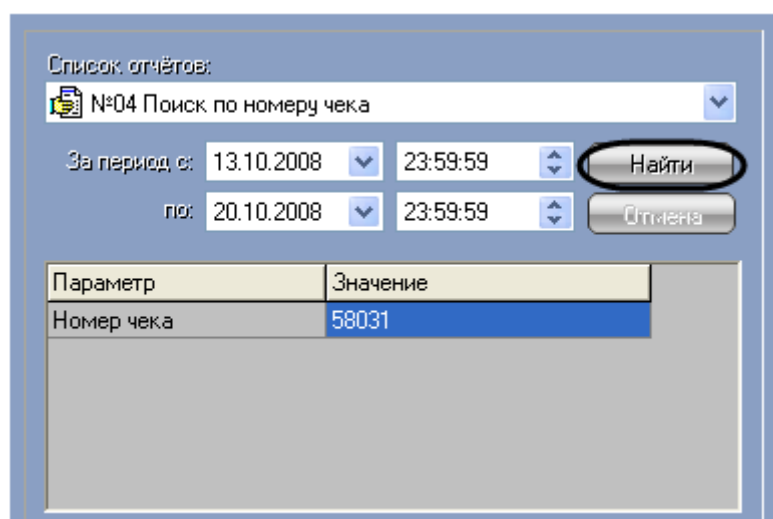


Рис. 4.4-5. Запуск поиска

Во время выполнения поиска в таблице состояния POS-терминалов отображается статус поискового запроса (состояние «Идет выполнение поискового запроса» для всех выбранных POS-терминалов), см. Рис. 4.4-6.

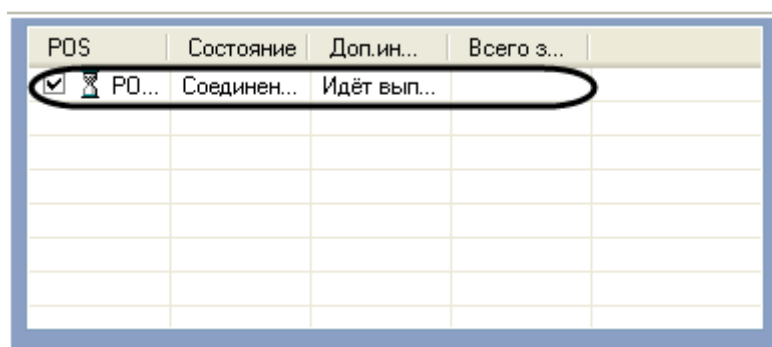


Рис. 4.4-6. Процесс поиска

В любой момент времени можно прервать поиск, нажав кнопку «Отмена» (см. Рис. 4.4-7).

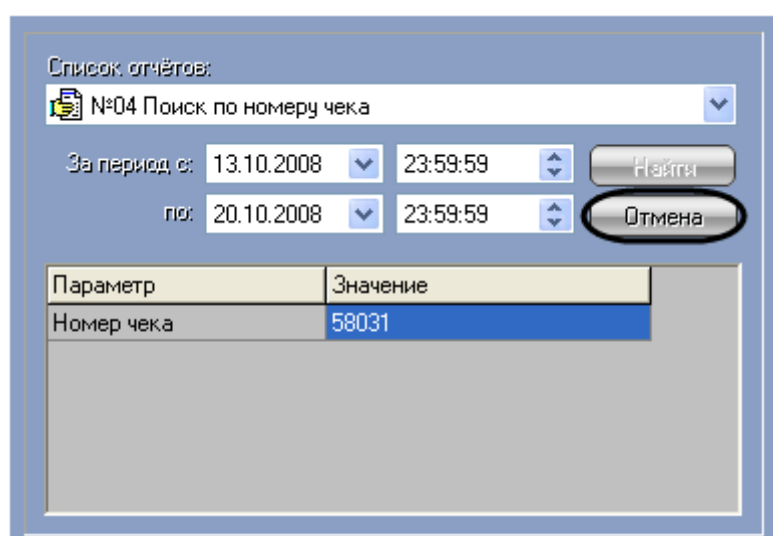
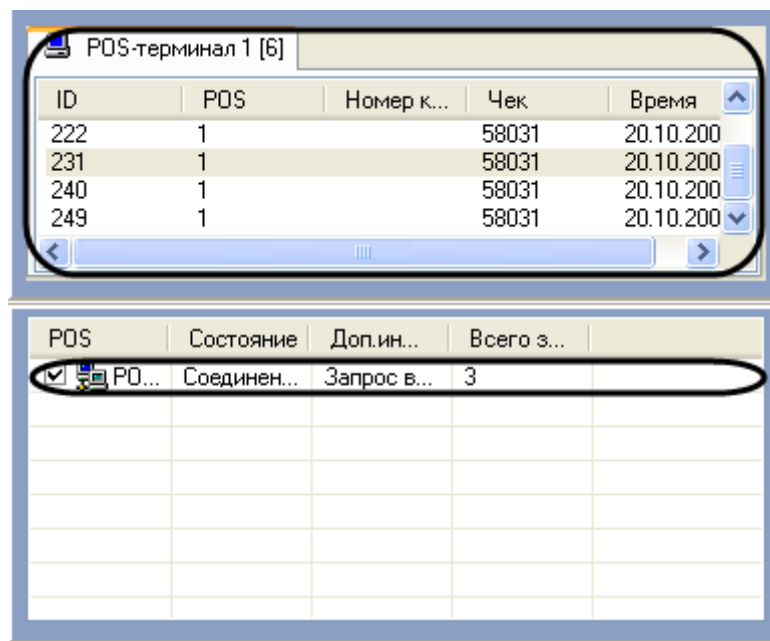


Рис. 4.4-7. Прерывание поиска

Примечание. Отмена поиска может не работать (зависит от типа используемой в ПК «POS Интеллект» системы управления базами данных).

Поисковый запрос завершается, когда обработаны все выбранные POS-терминалы (состояние «Запрос выполнен» для всех выбранных POS-терминалов). После окончания поиска, в таблице состояния POS-терминалов будут отображены статистические данные по результатам поиска («Всего записей» – количество найденных записей), а в таблице результатов поиска (транзакции) выведены все найденные транзакции по выбранным POS-терминалам – Рис. 4.4-8.



ID	POS	Номер к...	Чек	Время
222	1		58031	20.10.200
231	1		58031	20.10.200
240	1		58031	20.10.200
249	1		58031	20.10.200

POS	Состояние	Доп.ин...	Всего з...
☑ PO...	Соединен...	Запрос в...	3

Рис. 4.4-8. Окончание поиска

#### 4.4.4 Просмотр результатов поиска

Результаты поиска группируются по POS-терминалам и транзакциям.

Чтобы просмотреть результат поиска, следует выбрать вкладку с требуемым POS-терминалом и в таблице результатов поиска (транзакции) выбрать требуемую транзакцию. При этом номер выбранного POS-терминала и время выбранной транзакции выводятся в результатах поиска – см. Рис. 4.4-9.



Рис. 4.4-9. Результаты поиска (номер POS-терминала, дата и время транзакции)

Данные соответствующего чека в текстовом виде будут отображены в таблице результатов поиска (содержимое чека) – см. Рис. 4.4-10.

Товар	Колво	Итого	Артикул	Дата/Время
БЛИН С БА...	1	78		20.10.2008 ...
БОРЩ "ТЕР...	1	69		20.10.2008 ...
КВАС 0,3	1	33		20.10.2008 ...

Рис. 4.4-10. Результаты поиска (содержимое чека)

Фрагмент видеоизображения, соответствующий выбранной транзакции, будет выведен в поле результатов поиска (видеофрагмент) – см. Рис. 4.4-11.



Рис. 4.4-11. Результаты поиска (видеофрагмент)

Просмотр результатов поиска по различным титрователям осуществляется выбором требуемого титрователя из списка титрователей (см. Рис. 4.4-12)



Рис. 4.4-12. Результаты поиска (выбор титрователя)

#### 4.4.5 Вывод результатов поиска на печать

Результаты поиска, включая скриншот фрагмента видеозаписи, могут быть выведены на печать, а также экспортированы в распространенные форматы.

Для вывода результатов поиска на печать предназначена кнопка «Отчеты» (см. Рис. 4.4-13).

*Примечание. Доступность данной функции зависит от настроек программы, кнопка «Отчеты» может отсутствовать.*



Рис. 4.4-13. Вывод результатов поиска на печать

В появившемся диалоговом окне (см. Рис. 4.4-14) следует выбрать тип отчета (при этом превью отчета появляется в правом поле) и нажать «ОК».

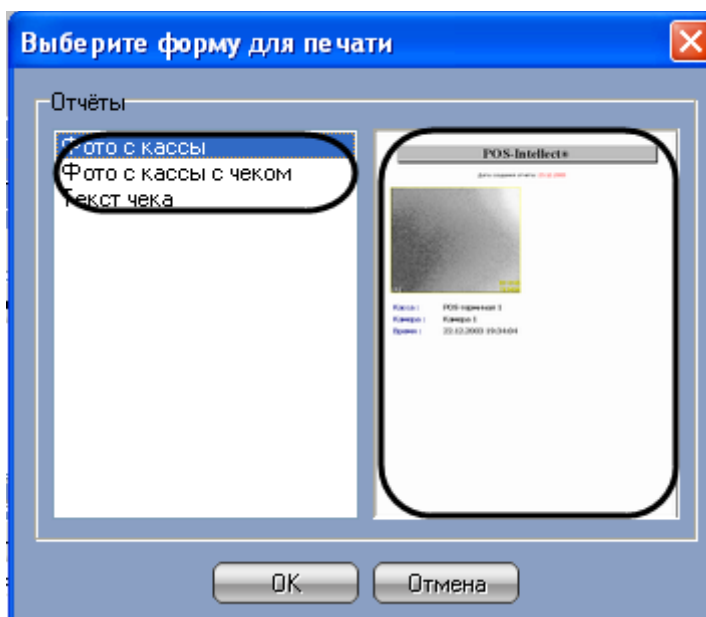


Рис. 4.4-14. Выбор типа отчета

Отчет будет автоматически сгенерирован и открыт в новом окне (см. Рис. 4.4-15).



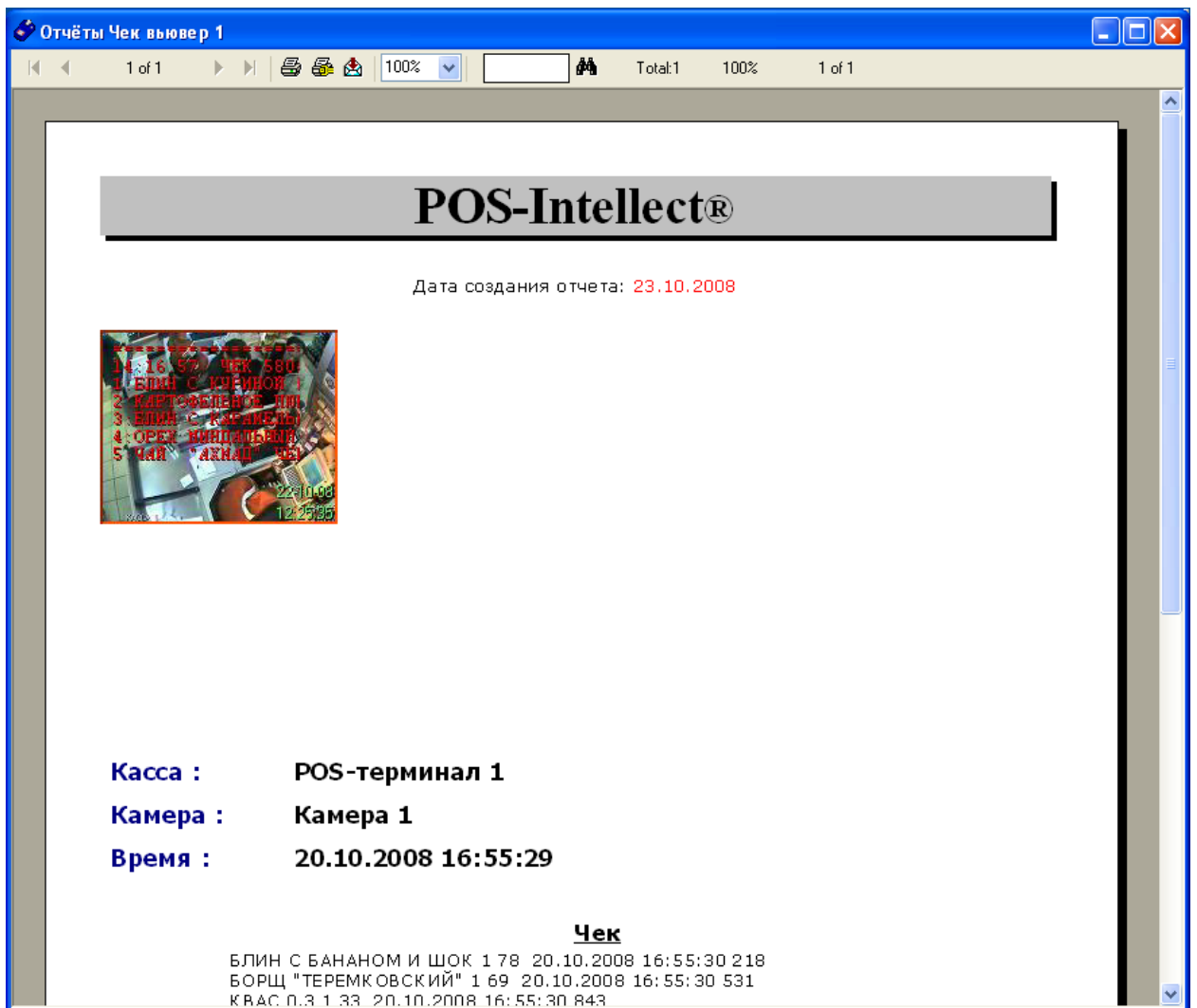


Рис. 4.4-15. Отчет по результатам поиска

*Примечание. Сведения о работе с отчетами приведены в документе «Интеллект: Руководство Оператора».*

#### 4.4.6 Изменение размеров интерфейсных элементов

Размеры интерфейсных элементов окна «Чек вьювер» могут быть изменены.

*Примечание. Доступность данной функции зависит от настроек программы.*

Изменение размеров элементов осуществляется перетаскиванием мышью разделителей элементов (см. Рис. 4.4-16, Рис. 4.4-17, Рис. 4.4-18).

Список отчётов:

№04 Поиск по номеру чека

За период с: 16.10.2008 23:59:59

по: 23.10.2008 23:59:59

Параметр	Значение
Номер чека	58031

**Результаты поиска:**

POS-терминал 1 [363]

ID	POS	Номер ...	Чек	Время
212	1		58031	20.10.20...
219	1		58031	20.10.20...
222	1		58031	20.10.20...
231	1		58031	20.10.20...
240	1		58031	20.10.20...

POS	Состояние	Доп.ин...	Всего з...
<input checked="" type="checkbox"/> POS...	Соединен...	Запрос в...	363

Отчёты

Тигрователь 1 | 'POS-терминал 1' от 20.10.2008 16:55

Товар	Колво	Итого	Артикул	Дата/Время
БЛИН С БА...	1	78		20.10.2008 ...
БОРЩ "ТЕР...	1	69		20.10.2008 ...
КВАС 0.3	1	33		20.10.2008 ...

Рис. 4.4-16. Изменение размеров элементов (исходное состояние)

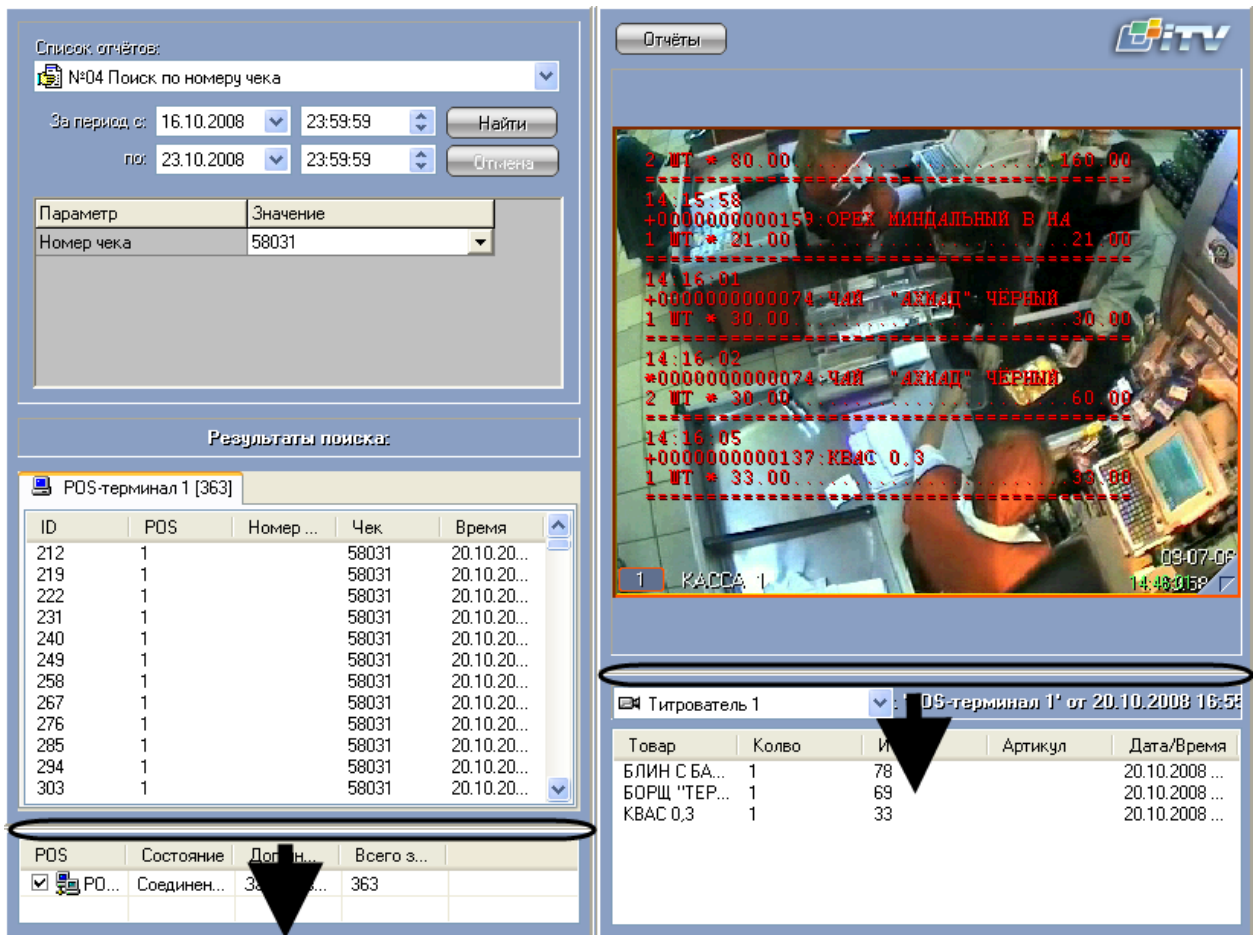


Рис. 4.4-17. Изменение размеров элементов (раздельный сдвиг по вертикали)

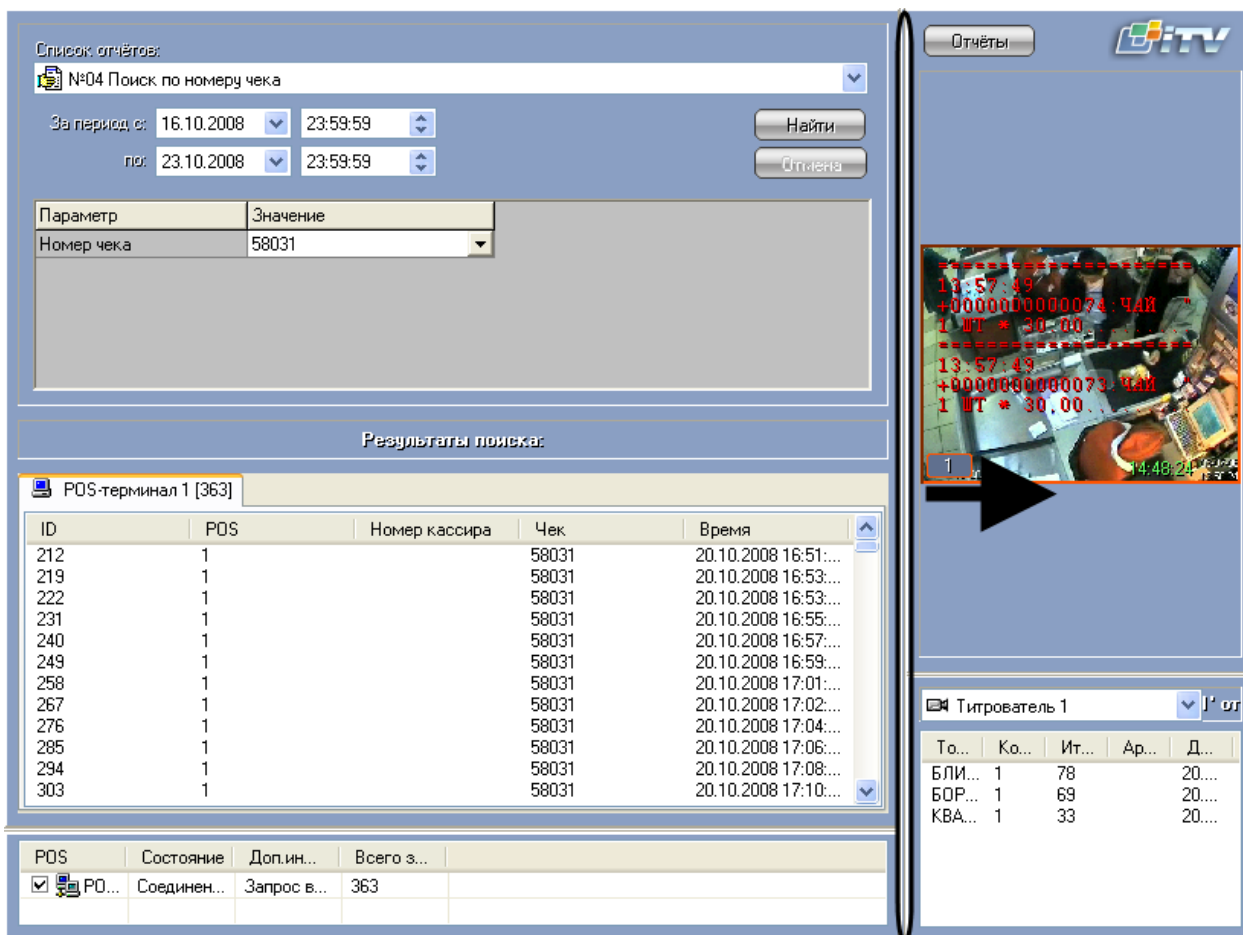


Рис. 4.4-18. Изменение размеров элементов (одновременный сдвиг по горизонтали)

#### 4.5 Работа с Web-отчётами

Работа со сводными и детальными отчётами производится в подсистеме Web-отчётов «Report System». Для получения подробных сведений см. документ «Подсистема Web-отчётов Report System. Руководство пользователя».

## 5 Описание пользовательского интерфейса программного комплекса «POS Интеллект»


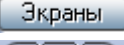



### 5.1 Описание интерфейса объекта «Монитор видеонаблюдения»

Внешний вид интерфейса Монитора видеонаблюдения представлен на Рис. 5.1-1.



Рис. 5.1-1. Интерфейсный объект «Монитора видеонаблюдения»

Интерфейс Монитора видеонаблюдения включает Окна видеонаблюдения и панель инструментов, на которой находятся следующие элементы:

1. Кнопки «» служат для изменения количества отображаемых Окон видеонаблюдения на данном Мониторе
2. Кнопка «» предназначена для управления раскладками Монитора
3. Кнопки «» используются для переключения Окон видеонаблюдения
4. Если включен один из режимов отладки Debug 1, 2, 3, в поле «» выводятся текущие характеристики видеоизображения (FPS, Bitrate, Resolution). Если режим отладки выключен, в поле «» отображаются текущая дата и время

Каждое Окно видеонаблюдения включает поле для вывода видеоизображения и поле для вывода титров, которые накладываются на видеоизображение. Кроме того, Окно видеонаблюдения имеет функциональное меню, предназначенное для доступа к различным функциям программы.

Вызов функционального меню осуществляется щелчком левой кнопкой мыши по номеру камеры в Окне видеонаблюдения (см. Рис. 5.1-2).



Рис. 5.1-2. Функциональное меню Окна видеонаблюдения

Для повышения удобства работы с Монитором и Окнами видеонаблюдения зарезервированы клавиатурные комбинации («горячие» сочетания клавиш), описанные в Таб. 5.1-1.

Таб. 5.1-1. Клавиатурные комбинации («горячие» сочетания клавиш) для управления Монитором видеонаблюдения

Клавиатурные комбинации («горячие» сочетания клавиш)	Действие	Комментарий
0 .. 9 Num (цифровая клавиатура)	Выбор активного Окна	Порядковому номеру выбираемого Окна соответствует значение цифры клавиши. Для выбора окна с двузначным номером, следует быстро ввести подряд две цифры.
F1 .. F8	Выбор количества отображаемых Окон на Мониторе	F1 – 1 Окно F2 – 4 Окна F3 – 9 Окон F4 – 16 Окон и т.д.

<b>Клавиатурные комбинации («горячие» сочетания клавиш)</b>	<b>Действие</b>	<b>Комментарий</b>
Ctrl + R Ctrl + T	Управление записью видео	Ctrl + R – запуск видеозаписи Ctrl + T – остановка видеозаписи
Shift + LeftClick/RightClick	Масштабирование изображения в Окне	Shift + LeftClick – пошаговое увеличение изображения Shift + RightClick – пошаговое уменьшение изображения
Tab	Переключение активного Окна в режим работы с архивом и обратно	См. раздел «Видеонаблюдение / Работа с архивами»
Ctrl + “/” Ctrl + Spacebar Ctrl + * Left/Right	Управление воспроизведением в архиве (панель управления воспроизведением)	Ctrl + “/” – воспроизведение Ctrl + Spacebar – стоп Ctrl + * – пауза Left/Right – предыдущий/следующий кадр (в режиме паузы)
Ctrl + A/D	Установка камеры на охрану	Ctrl + A – постановить камеру на охрану Ctrl + D –снять камеру с охраны
Ctrl + E/P	Операции с отдельными кадрами	Ctrl + E – экспорт (сохранение) кадра Ctrl + P – печать кадра
Ctrl + W	Увеличение контраста видеоизображения	Устанавливается максимальный уровень контраста. Для возврата к предыдущему значению следует нажать данное сочетание клавиш еще раз.
Ctrl + S Ctrl + H	Установка маски камеры	Ctrl + S –показать маску камеры Ctrl + H –скрыть маску камеры См. раздел «Видеонаблюдение / Использование детекторов видеоизображения»

Примечание. Более подробные сведения о работе с Монитором и Окнами видеонаблюдения приведены в документе «Интеллект: Руководство Оператора».

## 5.2 Описание интерфейса объекта «Поиск по титрам»

Интерфейс объекта «Поиск по титрам» представлен на Рис. 5.2-1.

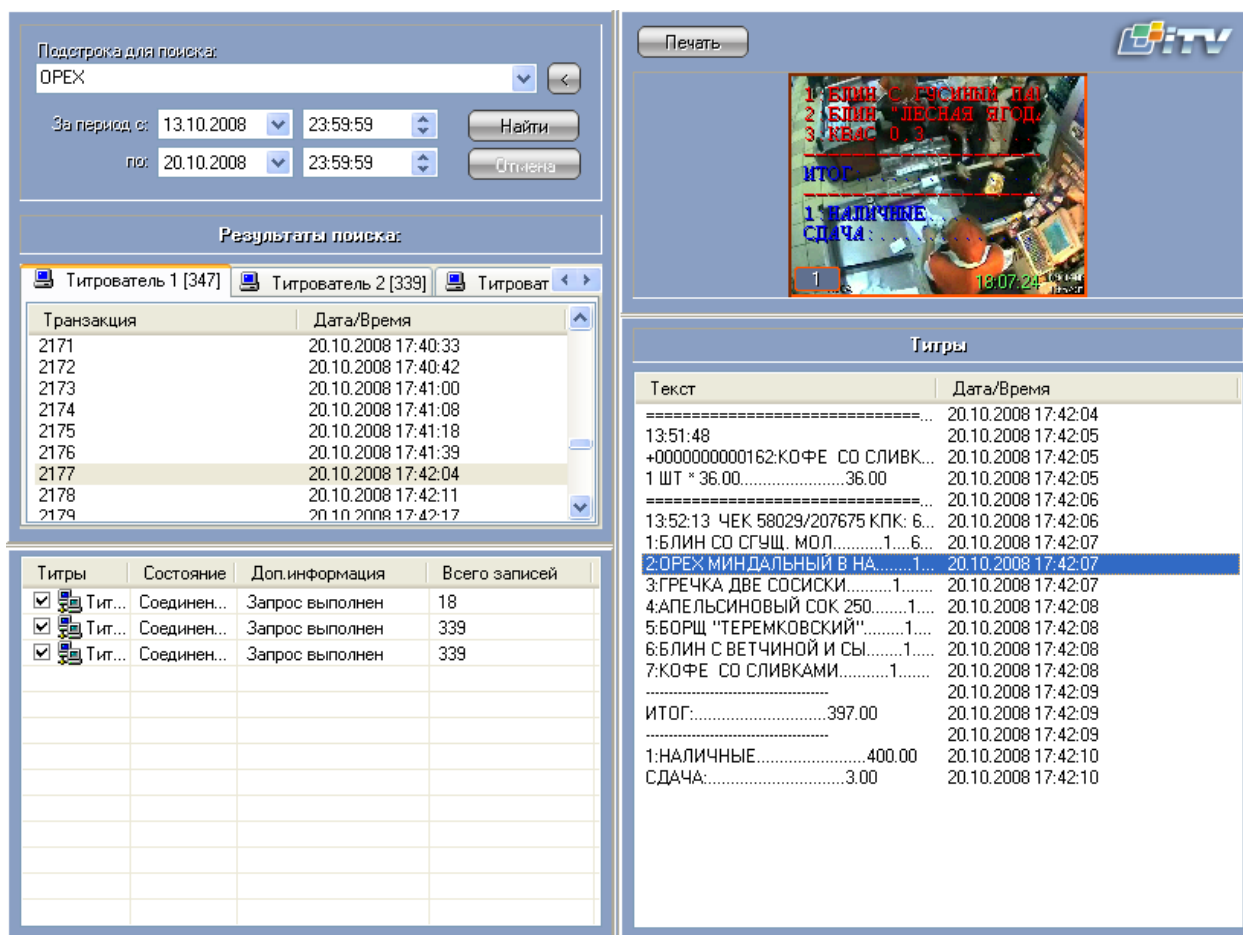


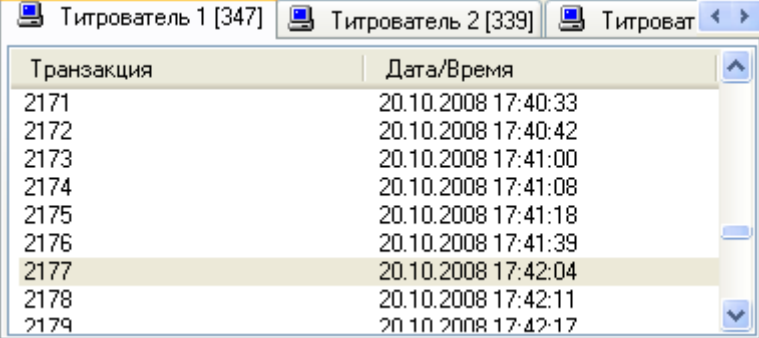

Рис. 5.2-1. Интерфейс объекта «Поиск по титрам»

Описание элементов интерфейса объекта «Поиск по титрам» приведено в Таб. 5.2-1.

Таб. 5.2-1. Описание элементов интерфейса объекта «Поиск по титрам»

Изображение элемента	Комментарий
	Задание ключевой фразы поиска
	Ввод логических «И» и «ИЛИ» для задания ключевой фразы поиска
	Задание временного интервала поиска
	Запуск поиска
	Отмена поиска



Изображение элемента	Комментарий																																						
<table border="1"> <thead> <tr> <th>Титры</th> <th>Состояние</th> <th>Доп. информация</th> <th>Всего записей</th> </tr> </thead> <tbody> <tr> <td><input checked="" type="checkbox"/> Тит...</td> <td>Соединен...</td> <td>Запрос выполнен</td> <td>18</td> </tr> <tr> <td><input checked="" type="checkbox"/> Тит...</td> <td>Соединен...</td> <td>Запрос выполнен</td> <td>339</td> </tr> <tr> <td><input checked="" type="checkbox"/> Тит...</td> <td>Соединен...</td> <td>Запрос выполнен</td> <td>339</td> </tr> </tbody> </table>	Титры	Состояние	Доп. информация	Всего записей	<input checked="" type="checkbox"/> Тит...	Соединен...	Запрос выполнен	18	<input checked="" type="checkbox"/> Тит...	Соединен...	Запрос выполнен	339	<input checked="" type="checkbox"/> Тит...	Соединен...	Запрос выполнен	339	Состояние титрователей																						
Титры	Состояние	Доп. информация	Всего записей																																				
<input checked="" type="checkbox"/> Тит...	Соединен...	Запрос выполнен	18																																				
<input checked="" type="checkbox"/> Тит...	Соединен...	Запрос выполнен	339																																				
<input checked="" type="checkbox"/> Тит...	Соединен...	Запрос выполнен	339																																				
	Результаты поиска (транзакции)																																						
<table border="1"> <thead> <tr> <th>Текст</th> <th>Дата/Время</th> </tr> </thead> <tbody> <tr><td>=====</td><td>20.10.2008 17:42:04</td></tr> <tr><td>13:51:48</td><td>20.10.2008 17:42:05</td></tr> <tr><td>+00000000000162:КОФЕ СО СЛИВК...</td><td>20.10.2008 17:42:05</td></tr> <tr><td>1 ШТ * 36.00.....36.00</td><td>20.10.2008 17:42:05</td></tr> <tr><td>=====</td><td>20.10.2008 17:42:06</td></tr> <tr><td>13:52:13 ЧЕК 58029/207675 КПК: 6...</td><td>20.10.2008 17:42:06</td></tr> <tr><td>1:БЛИН СО СГУЩ. МОЛ.....1....6...</td><td>20.10.2008 17:42:07</td></tr> <tr><td>2:ОРЕХ МИНДАЛЬНЫЙ В НА.....1...</td><td>20.10.2008 17:42:07</td></tr> <tr><td>3:ГРЕЧКА ДВЕ СОСИСКИ.....1.....</td><td>20.10.2008 17:42:07</td></tr> <tr><td>4:АПЕЛЬСИНОВЫЙ СОК 250.....1....</td><td>20.10.2008 17:42:08</td></tr> <tr><td>5:БОРЩ "ТЕРЕМКОВСКИЙ".....1.....</td><td>20.10.2008 17:42:08</td></tr> <tr><td>6:БЛИН С ВЕТЧИНОЙ И СЫ.....1....</td><td>20.10.2008 17:42:08</td></tr> <tr><td>7:КОФЕ СО СЛИВКАМИ.....1.....</td><td>20.10.2008 17:42:08</td></tr> <tr><td>=====</td><td>20.10.2008 17:42:09</td></tr> <tr><td>ИТОГ:.....397.00</td><td>20.10.2008 17:42:09</td></tr> <tr><td>=====</td><td>20.10.2008 17:42:09</td></tr> <tr><td>1:НАЛИЧНЫЕ.....400.00</td><td>20.10.2008 17:42:10</td></tr> <tr><td>СДАЧА:.....3.00</td><td>20.10.2008 17:42:10</td></tr> </tbody> </table>	Текст	Дата/Время	=====	20.10.2008 17:42:04	13:51:48	20.10.2008 17:42:05	+00000000000162:КОФЕ СО СЛИВК...	20.10.2008 17:42:05	1 ШТ * 36.00.....36.00	20.10.2008 17:42:05	=====	20.10.2008 17:42:06	13:52:13 ЧЕК 58029/207675 КПК: 6...	20.10.2008 17:42:06	1:БЛИН СО СГУЩ. МОЛ.....1....6...	20.10.2008 17:42:07	2:ОРЕХ МИНДАЛЬНЫЙ В НА.....1...	20.10.2008 17:42:07	3:ГРЕЧКА ДВЕ СОСИСКИ.....1.....	20.10.2008 17:42:07	4:АПЕЛЬСИНОВЫЙ СОК 250.....1....	20.10.2008 17:42:08	5:БОРЩ "ТЕРЕМКОВСКИЙ".....1.....	20.10.2008 17:42:08	6:БЛИН С ВЕТЧИНОЙ И СЫ.....1....	20.10.2008 17:42:08	7:КОФЕ СО СЛИВКАМИ.....1.....	20.10.2008 17:42:08	=====	20.10.2008 17:42:09	ИТОГ:.....397.00	20.10.2008 17:42:09	=====	20.10.2008 17:42:09	1:НАЛИЧНЫЕ.....400.00	20.10.2008 17:42:10	СДАЧА:.....3.00	20.10.2008 17:42:10	Результаты поиска (содержимое чека)
Текст	Дата/Время																																						
=====	20.10.2008 17:42:04																																						
13:51:48	20.10.2008 17:42:05																																						
+00000000000162:КОФЕ СО СЛИВК...	20.10.2008 17:42:05																																						
1 ШТ * 36.00.....36.00	20.10.2008 17:42:05																																						
=====	20.10.2008 17:42:06																																						
13:52:13 ЧЕК 58029/207675 КПК: 6...	20.10.2008 17:42:06																																						
1:БЛИН СО СГУЩ. МОЛ.....1....6...	20.10.2008 17:42:07																																						
2:ОРЕХ МИНДАЛЬНЫЙ В НА.....1...	20.10.2008 17:42:07																																						
3:ГРЕЧКА ДВЕ СОСИСКИ.....1.....	20.10.2008 17:42:07																																						
4:АПЕЛЬСИНОВЫЙ СОК 250.....1....	20.10.2008 17:42:08																																						
5:БОРЩ "ТЕРЕМКОВСКИЙ".....1.....	20.10.2008 17:42:08																																						
6:БЛИН С ВЕТЧИНОЙ И СЫ.....1....	20.10.2008 17:42:08																																						
7:КОФЕ СО СЛИВКАМИ.....1.....	20.10.2008 17:42:08																																						
=====	20.10.2008 17:42:09																																						
ИТОГ:.....397.00	20.10.2008 17:42:09																																						
=====	20.10.2008 17:42:09																																						
1:НАЛИЧНЫЕ.....400.00	20.10.2008 17:42:10																																						
СДАЧА:.....3.00	20.10.2008 17:42:10																																						
	Результаты поиска (видеофрагмент)																																						
<p>Печать</p>	Вывод результатов поиска на печать																																						

### 5.3 Описание интерфейса объекта «Чек выювер»

Интерфейс объекта «Чек выювер» представлен на Рис. 5.3-1.

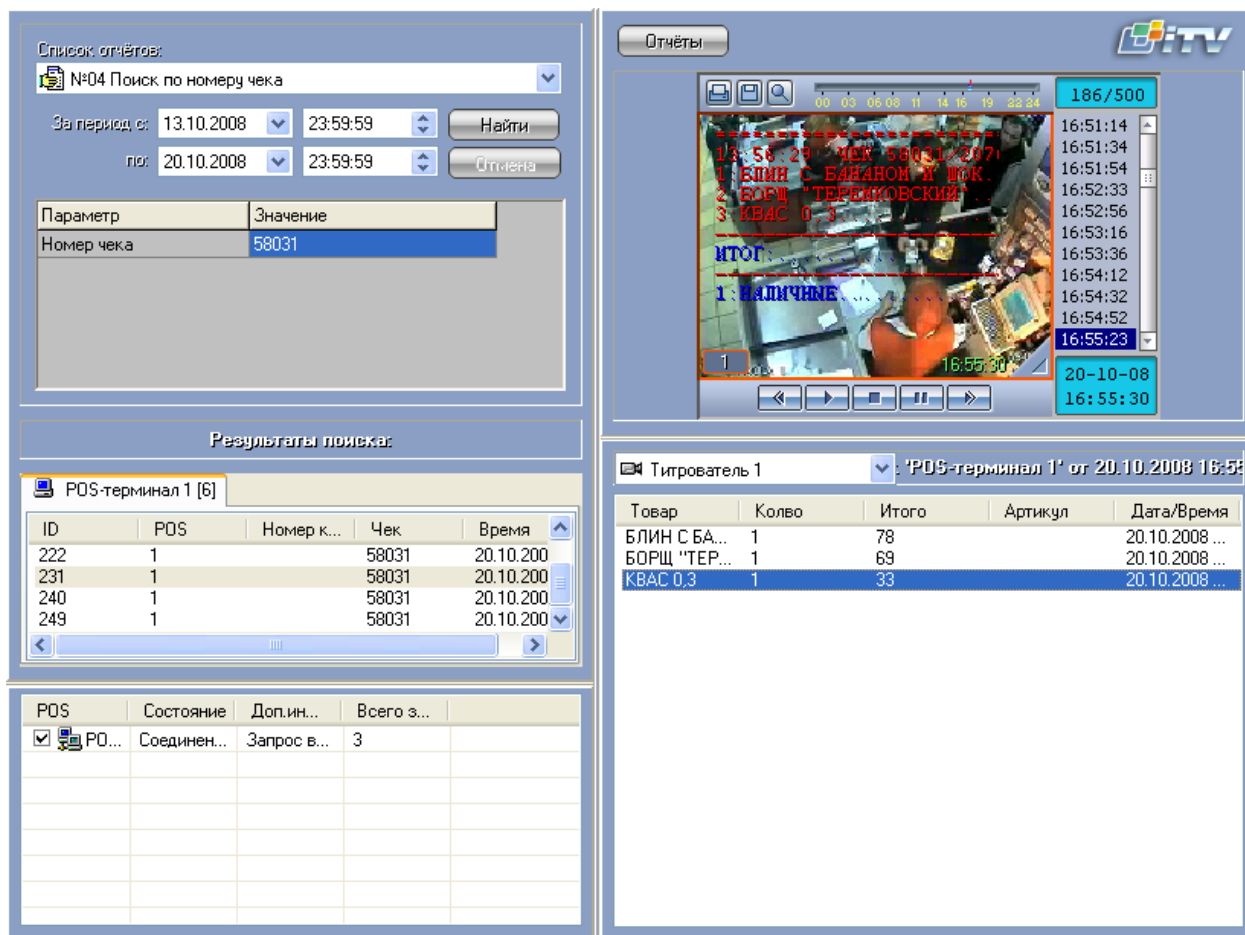
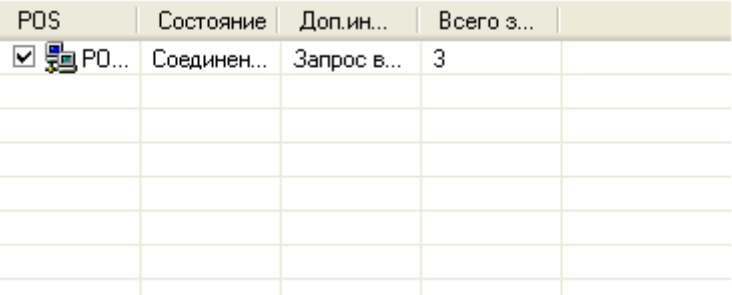
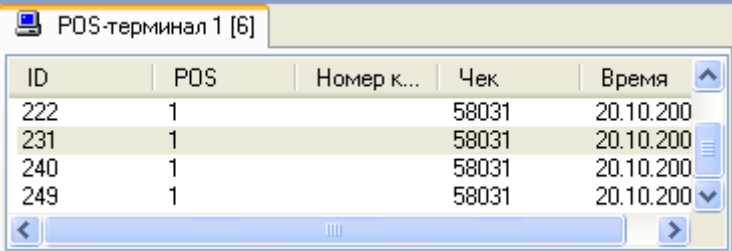

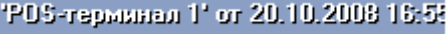
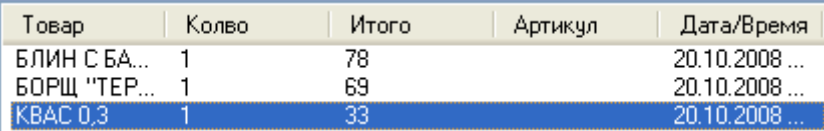




Рис. 5.3-1. Интерфейс объекта «Чек выювер»

Описание элементов интерфейса объекта «Чек выювер» приведено в Таб. 5.3-1.

Таб. 5.3-1. Описание элементов интерфейса объекта «Чек выювер»

Изображение элемента	Комментарий
	Выбор типа поиска (отчета)
	Задание параметров поиска
	Задание временного интервала поиска
	Запуск поиска
	Отмена поиска

Изображение элемента	Комментарий																												
 <table border="1"> <thead> <tr> <th>POS</th> <th>Состояние</th> <th>Доп.ин...</th> <th>Всего з...</th> </tr> </thead> <tbody> <tr> <td><input checked="" type="checkbox"/> PO...</td> <td>Соединен...</td> <td>Запрос в...</td> <td>3</td> </tr> <tr><td> </td><td> </td><td> </td><td> </td></tr> <tr><td> </td><td> </td><td> </td><td> </td></tr> <tr><td> </td><td> </td><td> </td><td> </td></tr> <tr><td> </td><td> </td><td> </td><td> </td></tr> <tr><td> </td><td> </td><td> </td><td> </td></tr> </tbody> </table>	POS	Состояние	Доп.ин...	Всего з...	<input checked="" type="checkbox"/> PO...	Соединен...	Запрос в...	3																					Состояние POS-терминалов
POS	Состояние	Доп.ин...	Всего з...																										
<input checked="" type="checkbox"/> PO...	Соединен...	Запрос в...	3																										
 <table border="1"> <thead> <tr> <th>ID</th> <th>POS</th> <th>Номер к...</th> <th>Чек</th> <th>Время</th> </tr> </thead> <tbody> <tr><td>222</td><td>1</td><td></td><td>58031</td><td>20.10.200</td></tr> <tr><td>231</td><td>1</td><td></td><td>58031</td><td>20.10.200</td></tr> <tr><td>240</td><td>1</td><td></td><td>58031</td><td>20.10.200</td></tr> <tr><td>249</td><td>1</td><td></td><td>58031</td><td>20.10.200</td></tr> </tbody> </table>	ID	POS	Номер к...	Чек	Время	222	1		58031	20.10.200	231	1		58031	20.10.200	240	1		58031	20.10.200	249	1		58031	20.10.200	Результаты поиска (транзакции)			
ID	POS	Номер к...	Чек	Время																									
222	1		58031	20.10.200																									
231	1		58031	20.10.200																									
240	1		58031	20.10.200																									
249	1		58031	20.10.200																									
	Результаты поиска (выбор титрователя)																												
	Результат поиска (номер POS-терминала, дата и время транзакции)																												
 <table border="1"> <thead> <tr> <th>Товар</th> <th>Колво</th> <th>Итого</th> <th>Артикул</th> <th>Дата/Время</th> </tr> </thead> <tbody> <tr><td>БЛИН С БА...</td><td>1</td><td>78</td><td></td><td>20.10.2008 ...</td></tr> <tr><td>БОРЩ "ТЕР...</td><td>1</td><td>69</td><td></td><td>20.10.2008 ...</td></tr> <tr><td>КВАС 0,3</td><td>1</td><td>33</td><td></td><td>20.10.2008 ...</td></tr> </tbody> </table>	Товар	Колво	Итого	Артикул	Дата/Время	БЛИН С БА...	1	78		20.10.2008 ...	БОРЩ "ТЕР...	1	69		20.10.2008 ...	КВАС 0,3	1	33		20.10.2008 ...	Результаты поиска (содержимое чека)								
Товар	Колво	Итого	Артикул	Дата/Время																									
БЛИН С БА...	1	78		20.10.2008 ...																									
БОРЩ "ТЕР...	1	69		20.10.2008 ...																									
КВАС 0,3	1	33		20.10.2008 ...																									
 <p>186/500</p> <p>16:51:14 16:51:34 16:51:54 16:52:33 16:52:56 16:53:16 16:53:36 16:54:12 16:54:32 16:54:52 16:55:23</p> <p>20-10-08 16:55:30</p>	Результаты поиска (видеофрагмент)																												
	Вывод результатов поиска на печать																												